

爽やかな薫風の季節

# さがみはらで思い出づくり

ゴールデンウィークが近づいてきました。この時期のさがみはらは、お祭りなど見どころ満載。さあ皆さんも、連休の思い出づくりに出掛けてみませんか。

4/29 祝  
5/5 祝

## 泳げ鯉のぼり相模川

相模川の空に約1,200匹の鯉のぼりが舞い泳ぎます。  
会場 相模川高田橋上流 ※河川敷に無料駐車場あり  
※4月29日午後1時30分から開会式や鼓笛バンドの演奏があります。  
※5月3日・4日は鮎の放流などが楽しめる「川と湖の魚フェア（内水面まつり）」もあります。

5/4 祝  
5 祝

## 相模の大凧まつり

江戸時代から伝わる「相模の大凧」。最大14.5m四方もの大凧が雄大に大空へ舞い上がります。  
時間 午前10時～午後4時  
会場 相模川新磯地区河川敷（4会場）  
※河川敷に無料駐車場あり

今年の題字は「彩風」。多彩に輝き繁栄を願う意味が込められています。

4/29 祝

## 相模湖やまなみ祭

相模湖を背景に、音楽祭等のステージイベントや生花市、フリーマーケットなどを行います。  
時間 午前10時～午後3時  
会場 県立相模湖公園  
※雨天時は県立相模湖交流センターでステージの部のみ行います。

5/3 祝  
5 祝

## こいこいまつり

～和田の里交流会～

大自然の中で舞い泳ぐ鯉のぼりをお楽しみください。地元で採れた山菜等の販売や、手もみ茶作り、うどん打ちなども体験できます。  
時間 午前10時～午後5時  
会場 県立陣馬自然公園センター周辺

※このほかの、ゴールデンウィークのおすすめイベントやスポットを6・7ページで紹介しています。

お問い合わせ 市コールセンター ☎042-770-7777

# さがみはら

広報

NO.1263  
毎月1日・15日発行  
2013 4/15  
平成25年  
SAGAMIHARA

発行/相模原市  
〒252-5277  
相模原市中央区中央2丁目11番15号  
ホームページ  
<http://www.city.sagamihara.kanagawa.jp/>  
編集/総務局渉外部広報広聴課 ☎042-769-8200

市の手続き、イベントや施設のお問い合わせに…  
相模原市コールセンター ☎042-770-7777  
午前8時～午後9時 年中無休

携帯電話用ホームページ  
<http://mobile.city.sagamihara.kanagawa.jp/>

Twitterアカウント「相模原市シティセールス推進課」  
@Sagamihara\_PR

Facebookページ「相模原市シティセールス」  
<http://www.facebook.com/sagamihara.pr>

## 潤水都市 さがみはら

政令指定都市・相模原の、未来へ向かう合言葉です。

### TOPICS トピックス

#### 圏央道（さがみ縦貫道路）相模原愛川ICがオープン



3月30日、圏央道（さがみ縦貫道路）の相模原愛川インターチェンジ（IC）から海老名ICまでの区間が開通し、東名高速道路へのアクセスが可能になりました。  
また、3月24日には、相模原愛川ICの開通記念イベントとして、開通前の圏央道を歩くウォーキングを開催しました。よさこい踊りなどが披露される中、約1万8,500人の参加者が、普段は歩くことができない高架からの眺めを楽しみました。  
お問い合わせ 土木政策課 ☎042-769-8373

### LINE UP 今号の主な内容

- 2 ゴールデンウィークのお知らせ
- 4 相模原で先生になりませんか
- 5 不妊・不育専門相談を開始
- 12

別冊 ウェルネス通信（保健・介護予防事業案内）



# ゴールデンウィークのお知らせ

4月27日(土)～5月6日(休)

## ごみの収集など

一般ごみ、資源、容器包装プラは通常通り収集します

区分	お休み
粗大ごみなどの施設への持ち込み	4月28日(日)、5月5日(祝)
粗大ごみ戸別収集の申し込み	4月27日(土)～29日(祝)、 5月3日(祝)～6日(休)
し尿収集の受け付け	
浄化槽清掃の受け付け (橋本・大沢地区、中央区、南区のみ)	

お問い合わせ 市コールセンター ☎042-770-7777

## 急病・ケガで困ったときは

かかりつけの医師等が休診でお困りのときに、お問い合わせください。

### 急病のとき

**【医科】 相模原救急医療情報センター ☎042-756-9000**

診療可能な医療機関(メディカルセンターなど)を案内しますので、メモの準備をしてお問い合わせください。

※医療相談・歯科案内はできません。

日にち	時間
4月27日(土)	午後1時～翌朝9時
4月28日(日)・29日(祝)、 5月3日(祝)～6日(休)	午前9時～翌朝9時
4月30日(火)～5月2日(木)	午後5時～翌朝9時

**【歯科】 休日急患歯科診療所 ☎042-756-1501**

日にち	時間
4月28日(日)・29日(祝)、 5月3日(祝)～6日(休)	午前8時45分～11時30分 午後1時15分～4時30分

## ねんざ、打撲、脱きゅうのとき

**休日当番柔道整復療所案内 ☎0120-19-4199**

日にち	時間
4月28日(日)・29日(祝)、 5月3日(祝)～6日(休)	午前9時～午後5時

## 子どもの体調のことで判断に迷ったとき

**かながわ小児救急ダイヤル ☎045-722-8000**

日にち	時間
毎日	午後6時～午前0時

**【お願い】** ○急病の診療は応急的なものです。後日かかりつけ医か近隣の医療機関で医師の診療を必ず受けましょう。  
○受診のときは、必ず保険証、各種医療証を持参してください。(保険証などが無い場合は自費になります。)

## 大規模事業評価に おける市民意見聴取 **ご意見をお寄せください**

全体事業費が20億円以上の大規模事業評価について、事業の必要性、妥当性、有効性等の視点で評価した自己評価調書を公表し、市民の皆さんのご意見をお聴きします。

**事業名** 麻溝台・新磯野地区整備推進事業

**調書の配布場所** 拠点整備課、各行政資料コーナー・まちづくりセンター・出張所・公民館(青根・沢井公民館を除く)・図書館

※市ホームページの「市政情報」→「市政運営」→「行政評価制度」でもご覧になれます。

**意見の提出** 直接か、郵送、ファクス、Eメールに住所、氏名、電話番号、意見を書いて、4月15日～5月14日(必着)に拠点整備課(〒252-5277 中央区中央2-11-15 ☎042-769-9254 fax042-754-8490 Eメール kyoten@city.sagamihara.kanagawa.jp)へ

## 国民健康保険税

### 休日納税相談窓口をご利用ください

平日に国民健康保険税の納付相談や来庁できない人のために、窓口を開設します。また、電話での相談も受け付けます。

**日時** 5月19日(日) 午前9時～午後4時

会場	電話番号
国民健康保険課(市役所本館1階)	042-769-8234
緑市税事務所(緑区合同庁舎5階)	042-775-8808
南市税事務所(南区合同庁舎3階)	042-749-2163

## 市議会3月定例会 ～59議案を可決・同意～

市議会3月定例会が、2月19日～3月22日に開かれました。

この定例会では、平成25年度一般会計予算や条例など59議案が審議され、可決・同意されました。

主な審議の内容や結果については、5月1日発行の「さがみはら市議会だより」をご覧ください。

## 市職員を募集

試験区分	採用予定人数	職務内容	受験資格
保育士	17人程度	市立保育園等における保育業務、子育てに関する相談業務等	昭和57年4月2日以降に生まれ、保育士登録をしているか、平成25年9月までに登録見込みの人
行政(大学卒業程度)	95人程度	一般行政事務	昭和53年4月2日～平成4年4月1日に生まれた人
社会福祉(大学卒業程度)	20人程度	生活保護、障害、高齢者、児童等、社会福祉に関する専門業務	昭和58年4月2日～平成4年4月1日に生まれ、社会福祉主事の任用資格〈注〉があるか、平成26年3月に取得見込みの人
土木(大学卒業程度)	24人程度	土木工事の設計、施工監理等、土木に関する専門業務	昭和53年4月2日～平成4年4月1日に生まれた人
建築(大学卒業程度)	3人程度	建築・開発の許認可等、建築に関する専門業務	昭和53年4月2日～平成4年4月1日に生まれた人
設備(大学卒業程度)	3人程度	給排水・空調等の設備に関する専門業務	昭和53年4月2日～平成4年4月1日に生まれた人
電気(大学卒業程度)	5人程度	電気設備の設計、施工、保守管理等、電気に関する専門業務	昭和53年4月2日～平成4年4月1日に生まれた人
化学(大学卒業程度)	3人程度	環境法令に基づく許認可、事業者指導、環境測定等、化学に関する専門業務	昭和53年4月2日～平成4年4月1日に生まれた人
保健師	15人程度	保健指導・相談業務等	昭和53年4月2日以降に生まれ、保健師免許があるか、平成25年度に行われる保健師国家試験により免許取得見込みの人
獣医師	3人程度	狂犬病予防、環境衛生・食品衛生監視、動物愛護業務等	昭和53年4月2日以降に生まれ、獣医師免許があるか、平成25年度に行われる獣医師国家試験により免許取得見込みの人
薬剤師	3人程度	環境衛生・食品衛生監視、衛生検査、薬事監視業務等	昭和53年4月2日以降に生まれ、薬剤師免許があるか、平成25年度に行われる薬剤師国家試験により免許取得見込みの人
消防(大学卒業程度)	36人程度	消防業務	昭和62年4月2日～平成4年4月1日に生まれ、赤色・青色・黄色の色彩の識別ができる人
学校事務(大学卒業程度)	5人程度	市立小・中学校における学校事務	昭和53年4月2日～平成4年4月1日に生まれた人

〈注〉次の(1)～(3)のいずれかに該当すること

- (1) 学校教育法に基づく大学(短期大学を含む)で、厚生労働大臣の指定する科目(3科目以上)を履修し卒業すること
- (2) 厚生労働大臣の指定する養成機関が講習会の課程を修了すること
- (3) 社会福祉士か精神保健福祉士

※保育士の採用は平成25年10月1日以降です。

※保育士以外の採用は、原則、26年4月1日以降です。既卒者等については、25年10月1日以降に採用される場合もあります。

※詳しくは受験案内をご覧ください。

### 受験案内・申込用紙の配布場所

人事委員会事務局、市役所本館1階受付、各区役所総務課・まちづくりセンター・図書館など。市ホームページの「相模原市、職員募集」からもダウンロード可

### 申込受付期間

(電子申請) 4月22日午前9時～5月7日午後5時  
(郵送) 4月22日～5月9日(消印有効)

**第1次試験日 6月30日(日) 麻布大学**

お問い合わせ 人事委員会事務局 ☎042-769-8320



イベント開催情報やコールセンターに多く寄せられるお問い合わせなどの情報を発信



市コールセンターFacebookページ「ちょっとおしらせ相模原」  
http://www.facebook.com/oshirase.sagamihara





### 市民会館改修工事に伴う休館のお知らせ

電気・空調・舞台等の設備の入れ替えや修繕、外壁や天井などの改修工事のため、次の期間に休館します。

**休館期間** ホール棟 5月1日～平成26年5月10日(予定)  
会議室棟 5月1日～12月31日(予定)

○工事に伴い、事務室の受付時間が次のとおりになります。

**期 間** 5月1日～12月27日  
(日・月曜日を除く。ただし、7月1日、9月1日、12月1日は受け付けます。)

**受付時間** 午前8時30分～午後5時  
お問い合わせ 市民会館 ☎042-752-4710

### 高齢者等自立サポート事業(生活保護世帯)の委託業者を募集

生活保護を受給している高齢者等が、安心して居宅生活が継続できるよう、見守りや生活上の課題解消に向けた支援事業を委託する事業者を募集し、プロポーザル方式により選定します。

**申し込み** 参加表明書(市ホームページの「暮らしの情報」→「福祉」からダウンロード可)を4月15日～25日に地域福祉課へ。その後、応募書類を5月7日までに同課へ

※業務内容や応募書類など詳しくは、市ホームページをご覧ください。  
※プロポーザル方式とは、企画提案書類を総合的に評価し、最も適した事業者を選定するものです。

お問い合わせ 地域福祉課 ☎042-707-7021

### 相模川ふれあい科学館を管理運営する法人・団体(指定管理者)を募集

**指定期間** 平成26年1月15日～31年3月31日

**募集要項の配布** 4月15日～5月15日に水みどり環境課で配布します。市ホームページの「市政情報」→「市政運営」→「指定管理者制度」からご覧ください。

**申し込み** 募集要項に付いている申請書などを、5月28日～6月28日に同課へ

※申請資格や募集・選考スケジュール、業務内容など詳しくは募集要項等をご覧ください。

**説明会** 業務内容などに関する説明会を開催します。

**日時** 5月15日(水)午後2時～4時 **会場** 同館工事現場事務所

**申し込み** 電話か、Eメールに住所、法人・団体名、電話番号、参加人数、「ふれあい科学館説明会」と書いて、4月15日～5月8日に同課(☎042-769-8242 Eメール midori@city.sagamihara.kanagawa.jp)へ

### 市指定文化財・市登録文化財を新たに指定・登録しました

4月1日に、市指定文化財1件、市登録文化財1件を、新たに指定・登録しました。これで、市指定文化財は51件、市登録文化財は77件になりました。今後、市民の皆さんに親しまれるよう紹介パンフレットの作成などを行っていきます。

#### 市指定有形文化財(考古資料)

**勝坂有鹿谷祭祀遺跡出土の祭祀遺物**

**年代** 古墳時代/5～7世紀ごろ

銅鏡、子持勾玉、石製玉類、石製祭具、土師器など304点

**公開場所** 市立博物館



左下/大島古清水上組のヤツボ

#### 市登録文化財(登録史跡)

**大島古清水上組のヤツボ**

**年代** 江戸時代ごろ

段丘崖から湧き出る水を石組みなどで囲ため、飲料水の取水場などとして利用されてきました。現在は周辺整備が行われ、間近で見学できます。

**所在地** 緑区大島2495番の一部

お問い合わせ 文化財保護課 ☎042-769-8371



### 高齢者住まい探し無料相談会

区	日にち	時間	会場
南	5月10日(金)	午後1時30分～4時	ユニコムプラザさがみはら
緑	7月12日(金)		津久井中央公民館
中央	9月13日(金)		けやき会館

**対象** おおむね60歳以上の人=各5組(申込順)

**申し込み** 電話で4月15日～各開催日の前日に、かながわ住まい・まちづくり協会(☎045-664-6896)へ

### 光化学スモッグにご注意ください

これからの時季、晴れて気温が高く風が弱い日には光化学スモッグが発生しやすくなります。市では光化学スモッグ注意報の発令情報を、ひばり放送やメールマガジン、テレビ神奈川(tvk)のデータ放送でお知らせしています。発令状況は、県テレホンサービス(☎0463-24-3322)や県環境科学センターのホームページ(http://www.k-erc.pref.kanagawa.jp/haturei/)からもご覧になれます。

#### 光化学スモッグとは

工場や自動車から排出された窒素酸化物などが、太陽光線の作用によって大気汚染物質(光化学オキシダント)になり、白くかすむ現象です。

#### 注意報発令時の対応

- 体調の悪い子どもは室内で休ませる
- 屋外での激しい運動は控える
- 風向きを考慮して窓を閉める

#### 光化学スモッグが発生したときに起こることがある症状

目や喉の痛み、頭痛、吐き気、呼吸が苦しくなるなど

#### 症状が現れた場合の対応

- 屋外での運動を中止し、うがいや洗眼をする
- 風向きを考慮して窓を閉め、屋内で安静にする
- 症状が改善されない場合は、医療機関で診察を受ける

※光化学スモッグに関する情報は、市ホームページの「暮らしの情報」→「環境」→「保全活動・教育・環境問題」をご覧ください。

お問い合わせ 環境保全課 ☎042-769-8241

### 市食育推進マスコットキャラクターを募集

「食育」を子どもから大人まで親しみやすいものにするため、PR活動などで活用するキャラクターを募集します。

**対象** 市内在住か在勤・在学の人 **採用作品数** 1点

**賞品** 採用作品には1万円相当、2位・3位入賞作品には5,000円相当の商品

**応募方法** 地域保健課、各公民館(沢井・青根公民館を除く)・こどもセンターなどにある応募用紙(市ホームページの「作品・スタッフ募集」からダウンロード可)に必要事項を書いて、4月15日～6月14日(必着)に地域保健課へ

※詳しくは、市ホームページをご覧ください。  
※採用作品の著作権は、市に帰属します。

お問い合わせ 市コールセンター ☎042-770-7777

### 市情報公開・個人情報保護・公文書管理審議会委員を募集

情報公開制度や個人情報保護制度、公文書管理制度の改善などについて審議します。

**任期** 7月1日～平成27年6月30日(会議は年5回程度)

**対象** 市内在住の20歳以上の人(本市の他の審議会等の委員・職員・議員を除く)=2人(選考)

**申し込み** 情報公開課、各行政資料コーナー・まちづくりセンター・出張所・公民館(青根・沢井公民館を除く)にある応募用紙(市ホームページの「市政情報」→「審議会・情報公開・個人情報」からダウンロード可)を直接か郵送、ファクス、Eメールで4月15日～30日(必着)に情報公開課(〒252-5277 中央区中央2-11-15 ☎042-769-8331 ☎042-753-9413 Eメール koukai@city.sagamihara.kanagawa.jp)へ

### トライアル発注認定製品を募集

市内中小企業者等が生産する優れた新製品の販路開拓を支援するとともに、その一部を市が試験的に購入して評価する「トライアル発注認定制度」の認定製品を募集します。

**対象** 市内に事業所を持つ中小企業者等が生産する製品で、次の全ての要件を満たしているもの

- 販売開始からおおむね5年以内
- 既存の製品とは著しく異なり、優れた使用価値がある
- 市場性が見込まれる
- 市の機関で使途が見込まれ、かつ購入実績が少ない
- 新製品の生産・販売や資金調達の方法などが確実に実行可能である

※食品、医薬品、医薬部外品、化粧品は対象外です。  
※詳しくは、市ホームページの「産業・ビジネス」をご覧ください。

**申し込み** 産業政策課にある申請書類(市ホームページからダウンロード可)を4月15日～5月31日(必着)に同課へ

#### 認定製品の導入事例

(株)東洋アクアテック「災害対策用給水袋」  
災害時などに給水場所から自宅まで飲料水を安全に運ぶことができる水袋です。保管時は折り畳んで収納できるので、スペースをとりません。現在、市内の全避難所(105か所)に配置しています。



お問い合わせ 産業政策課 ☎042-769-9253



# 市立学校教員採用候補者選考試験を実施

# 相模原で先生になりませんか

お問い合わせ  
教職員課  
☎042-769-8279



## 相模原市立の小・中学校ではこんな先生を求めています！

**信頼される教師** 子どもの願いや悩みに真剣に向き合い、家庭・地域・仲間と共にその実現・解決に努める教師

**人間性豊かな教師** 子どもと共に感動を分かち合い、情熱を持って夢を語る教師

**指導力向上に努める教師** 子ども一人ひとりが「もっと学びたい」「もっと知りたい」と感じる授業をめざし、その実現のため自己研さんに努める教師

市では、平成26年度採用予定の市立小・中学校の教員採用候補者を決定するための選考試験を実施します。

本市の教育理念は「人が財産」、人と人とのつながりを大切にします。

活力ある産業と都市機能、水源地域の豊かな自然環境を併せ持つ本市を舞台に、あなたも、未来を担う子どもたちと真剣に向き合う「さがみはらの教員」になりませんか。

## 募集対象・採用予定数など

校種等	募集教科等・採用予定数			
小学校	全科 100人程度			
中学校	国語	7人程度	美術	2人程度
	社会	10人程度	保健体育	8人程度
	数学	5人程度	技術	1人程度
	理科	9人程度	家庭	1人程度
	音楽	2人程度	英語	20人程度
養護教諭	小学校、中学校 2人程度			

## 受験資格

昭和29年4月2日以降に生まれた人（採用時60歳未満）で、受験する校種等・教科の教員普通免許状があるか、平成26年3月31日までに取得見込みの人（ほかに要件あり）

## 選考区分と試験の内容について

選考区分には、「一般選考」と「特別選考（7つの区分）」があります。「特別選考」は受験資格のほか、個別の資格要件を満たすことによって、いずれかの選考区分に申し込むことができます。※選考区分などについて詳しくは、市ホームページの「教育委員会」→「教員採用情報」からご覧ください。

## 実施要項の配布場所

教職員課、各区役所総務課・まちづくりセンターなど

## 第1次試験

日にち 7月14日（日）  
会場 ■相模原会場  
青山学院大学相模原キャンパス（中央区淵野辺）  
■仙台会場（一般選考・特別選考「大学推薦者」のみ）  
東北文化学園大学（仙台市青葉区）

## 平成25年度実施試験の主な変更点

- 課題作文試験を、第1次試験として実施します。
- 特別選考「スポーツ・芸術実績者」、特別選考「英語資格所有者」の一般教養・教職専門試験を実施します。
- 特別選考「大学推薦者」について、対象校種等・教科は小学校だけでしたが、中学校の数学、理科、技術も追加します。

## 私たちは、こんな職場で働いています

今年2年目の「先輩先生」にお話を聞きました。

周りの先生の手助けや同期の仲間との助け合いがあります

中央中学校 齋藤 友美



学校祭では、初めて担任として生徒と共に活動し、充実感を得ることができました。その裏では、職員が一丸となって動き、このチーム力こそが子どもたちの充実した学校生活につながっていると感じました。



子どもたちの目の輝きを見るのが楽しみです

南大野小学校 横森 隆



「わあー!」。授業の中で新たな価値を見いだしたとき、子どもたちの目は輝きます。この瞬間との出会いが教職の醍醐味。授業研究で悩んだときは、多くの先生方に相談でき、納得のいく仕事ができる喜びを日々実感しています。



## 受験申し込み

期間 5月31日まで  
方法 市ホームページの「電子申請」から申し込みます。  
※原則、電子申請で受け付けます。



## 採用試験に向けた志願者説明会

日時	会場	定員（申込順）
5月1日（水） 午後7時～8時30分	市のホールはしもと	500人
5月6日（休） 午後2時～3時30分	ユニコムプラザさがみはら	180人

申し込み 市ホームページの「電子申請」から申し込みます。

## 試験の特徴

- 第2次試験は、面接を中心とした人物重視の選考です。
- 全ての受験区分で、年齢制限を採用時60歳未満とします。
- 本市小・中学校の非常勤講師経験者も特別選考の対象となります。
- 第1次試験は、相模原会場と仙台会場（一般選考・特別選考「大学推薦者」のみ受験可能）で行います。



# 不妊や不育症による悩みを抱え込んでいませんか？

## 不妊・不育専門相談を開始

不妊・不育症はとてもデリケートな問題で、親しい友人や親などにも相談しづらいという人が多く、誰にも相談できずに悩んでいる人が少なくありません。

市では、不妊・不育症に悩む人のため、不妊カウンセラーの資格を持つ助産師による専門相談を開始します。不妊・不育について悩んでいる人など、気軽に相談してください。

### 不妊とは

子どもを望んでいても、妊娠しない状態が2年以上続くことをいいます。

不妊は男性側・女性側・その両方の原因となるものがあり、その割合はそれぞれ3分の1ずつと報告されています。

「なかなか赤ちゃんができない」  
「治療について知りたい」  
「赤ちゃんはまだ？と聞かれるとつらい」  
といった悩みを誰にも相談できず一人で抱え込んでいませんか。

### 不育症とは

流産・死産を繰り返し、結果的に子どもを持っていない状態を不育症といいます。

不育症は特別な場合を除いて、正しい検査と治療により、約80%の人が子どもを出産することができます。また、原因が分からない流産の場合は、無治療でも次回の妊娠は問題なく出産できることが多いと分かっています。

「流産してしまったけど、また流産してしまうのではないかと心配」  
「他にも私のように悩んでいる人はいるの？」  
といった悩みを持っていませんか。

### ..... 相談してください .....

不妊カウンセラーの資格を持つ助産師が相談に応じます。不妊について一人で悩みを抱え込んだり、流産や死産を繰り返したりすることは精神的にも身体的にもつらいことです。不妊や不育に関する悩みについて、あなたの気持ちを大切にしながら相談に応じるほか、検査や治療についての情報を提供します。また、不妊・不育について悩んでいる女性をはじめ、男性や家族からの相談にも応じます。相談内容の秘密は守られますので、気軽に相談してください。

日にち	5月14日(火)	6月17日(月)	7月12日(金)
	8月6日(火)	9月10日(火)	10月8日(火)
	11月12日(火)	12月10日(火)	
	平成26年1月15日(水)	2月17日(月)	3月11日(火)

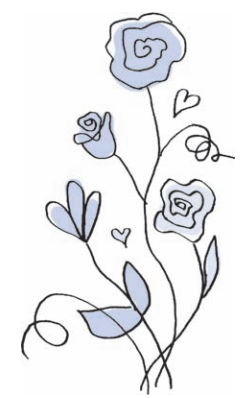
**電話相談** (予約不要) ☎042-769-8345  
**時間** 午前9時～11時30分  
**面接相談** (要予約)  
**時間** 午後1時～3時30分 (1人40分)  
**会場** ウェルネスさがみはら  
**申し込み** 電話(4月15日から)で相談日の前日までに健康企画課へ

### 「赤ちゃんはまだ？」 聞けないこの言葉に傷つく人がいます 不妊・不育症へのご理解を

日本では6～7組に1組が不妊であるといわれています。子どもを望むカップルにとって、不妊であることはどれほどつらく、大きな問題であるか計り知れません。

また、不妊治療を受けても必ず妊娠できるとは限りません。体外受精でも妊娠率は20%程度といわれています。また、妊娠しても流産してしまうこともあり、悩み苦しみながら治療を受けている人もいます。仕事を続けながら治療を行う場合、月経周期に合わせて治療が行われるため、急に仕事を休まなければならないなど、精神的な負担がさらに増します。

不妊・不育症のことで多くのことを考え、迷いながらも日常の生活を送っている人が周りにいるかもしれません。ぜひ、温かい目で見守りましょう。

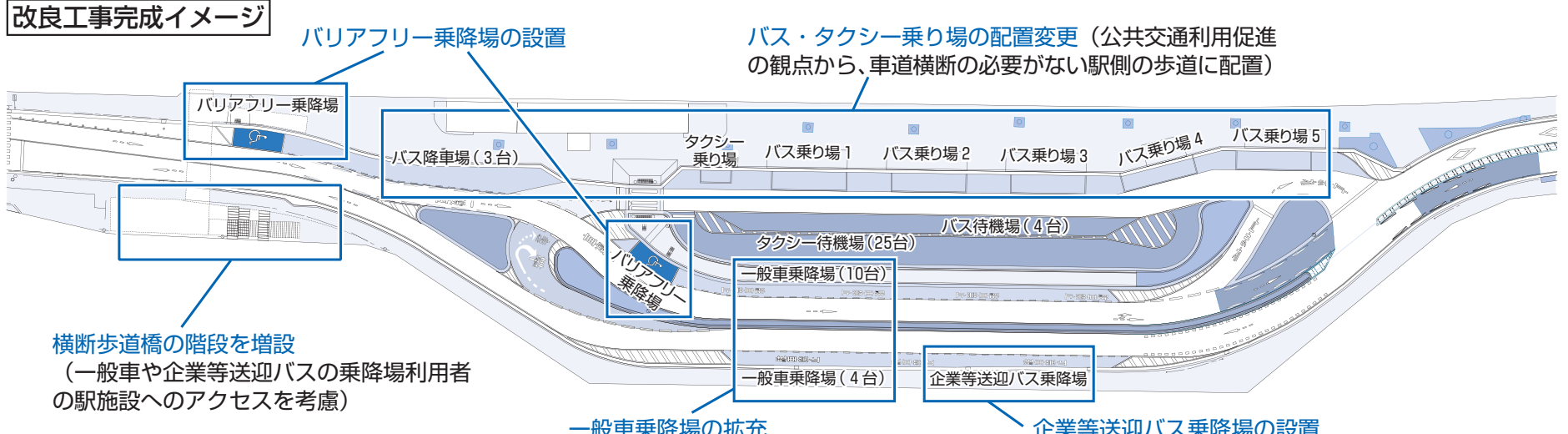


お問い合わせ 健康企画課 ☎042-769-8345

## 橋本駅南口駅前広場の改良工事が始まります

橋本駅南口駅前広場を安全で使いやすいものとするため、平成23年に実施した交通需要マネジメント(TDM)社会実験の結果等を踏まえ、4月下旬から改良工事が始まります。工事期間中は交通規制などでご迷惑をお掛けしますが、ご理解とご協力をお願いします。

工事期間 4月下旬～26年2月(予定)



**改良工事完成イメージ**

- バリアフリー乗降場の設置
- バス・タクシー乗り場の配置変更(公共交通利用促進の観点から、車道横断の必要がない駅側の歩道に配置)
- 横断歩道橋の階段を増設(一般車や企業等送迎バスの乗降場利用者の駅施設へのアクセスを考慮)
- 一般車乗降場の拡充
- 企業等送迎バス乗降場の設置

乗降場	現在	改良後
一般車	約5台	約14台
障害者用	1台	2台
企業等送迎バス	0台	約3台

乗降場	現在	改良後
乗り場	5台	5台
降車場	2台	3台
待機場	1台	4台

乗降場	現在	改良後
待機場	約16台	約25台

お問い合わせ 同広場改良事業について 交通政策課 ☎042-769-8249  
 工事について 緑土木事務所 ☎042-775-8818





# ゴールデンウィークにかけたの おすすめ

# イベント & スポット



アートラボはしもとオープン1周年記念事業

## アートラボ春の感謝祭

オープン1周年を迎えるアートラボはしもとが贈る「未来」と「感謝」をテーマにしたさまざまなアートプログラム。300人を超える子どもたちが作ったアニメや立休作品を展示します。

期間 4月27日(土)～6月2日(日)  
(水曜日を除く)

時間 午前10時～午後5時

展示内容 「思い出アニメーション」の上映(随時)

「未来バス」(実寸大の手作りバス)の展示

「未来バス」のバス停ポール(160本)の展示

記念コンサート 4月27日(土) 午後1時～2時



## 参加者募集

催し名	日にち	時間
① へんてこ未来バスを飾ろう	4月28日(日)、5月5日(祝)	午後1時～3時
② 大工さんの木材工作教室	5月4日(祝)・11日(土)	
③ へんてこハットのファッションショー	5月19日(日)・26日(日)	

対象 小学生以下の人=各20人(申込順) ※保護者同伴

費用 無料

申し込み 直接か電話で①② 4月23日③ 5月10日までに同所へ

お問い合わせ アートラボはしもと ☎042-703-4654

開所時間 午前8時30分～午後5時 休所日 水曜日

## さがみはら宇宙の日

### 金星探査機あかつきトークライブ

金星探査機あかつきのミッションを振り返るとともに、「赤外線温度を測る」をテーマに研究者を囲んでトークライブを行います。

日時 4月27日(土) 午後1時30分～3時30分

会場 市立博物館

講師 福原哲哉さん(北海道大学大学院理学研究院特任助教)

大月祥子さん(あかつき搭載IR1カメラ開発担当者)

定員 200人(先着順) ※希望者は直接会場へ

お問い合わせ 市立博物館 ☎042-750-8030

## 県立相模原公園 希望者は直接会場へ

### サカタのタネグリーンハウスの催し

#### 「スリーディメンション」3Dアート

期間 4月16日(火)～5月6日(休) ※4月22日(月)・30日(火)を除く  
時間 午前9時30分～午後4時30分(入館は午後4時まで)

#### 3Dアート体験教室

日時 4月28日(日) 午前10時

定員 15人(先着順) 費用 500円

#### マンスリーコンサート(サクソホンアンサンブル)

日時 4月21日(日) 午後1時30分・2時30分

#### ゴールデンウィークスペシャル vo.1

内容	日にち	時間
フルートアンサンブル	4月27日(土)	午後1時30分・2時30分
オカリナ演奏	28日(日)	
ハワイアンコンサート	29日(祝)	午後1時・2時30分

お問い合わせ 県立相模原公園 ☎042-778-1653

相模の大嵐まつりや泳げ鯉のぼり相模川などのイベントのほか、相模原麻溝公園ふれあい動物広場や日帰り温泉など、笑顔あり、学びあり、癒やしあり、春から初夏に向かう相模原には楽しみ方がいっぱいです。

相模の大嵐まつりや泳げ鯉のぼり相模川などは、1分で紹介しています。

## 相模原麻溝公園 ふれあい動物広場

動物を間近で見たり、抱っこしたりして、動物たちとの触れ合いを楽しみませんか。

### ポニー乗馬



一番の人気プログラム「ポニー乗馬」。毎週土曜日の午後には、「親子二人乗り乗馬」で大人も楽しもう。



### ふれあいコーナー

かわいいモルモット、もこもこしたヒツジ、食いしん坊のヤギなど、動物たちと仲良くなるよ。

### 展示コーナー

ミーアキャットやリスザル、アライグマなど、楽しい仲間がいっぱいいるよ。



### 4/21日

### ふれあい動物広場フェスティバル

子どもポニー乗馬やふれあいコーナーなどに加え、親子二人乗り乗馬、気軽に遊べるゲームコーナー、紙芝居などを行います。いつもと一味違う一日をお楽しみください。

時間 午前9時30分～午後4時30分



お問い合わせ

相模原麻溝公園ふれあい動物広場 ☎042-778-3900

開園時間 午前9時30分～午後5時

4月・5月の休園日 月曜日(4月29日、5月6日を除く)、4月30日(火)、5月7日(火)

## 相模原の日帰り温泉で癒やしのひとときを過ごしませんか

青根緑の休暇村 いやしの湯



所在地 緑区青根844  
休館日 火曜日  
無料駐車場150台  
☎042-787-2288

藤野やまなみ温泉



所在地 緑区牧野4225-1  
休館日 水曜日  
無料駐車場100台  
☎042-686-8073



開館時間 午前10時～午後9時

## みんなで歩こう!

### 相模川の芝ざくらと八重桜(13km)

日にち 4月18日(木) <小雨決行>

集合 午前9時20分に相模大野中央公園

※解散場所は相模川散策路



### 相模川の鯉のぼり(10km・18km)

日にち 4月29日(祝) <小雨決行>

集合 午前8時50分に橋本駅北口広場

解散 10km=泳げ鯉のぼり相模川会場

18km=当麻東原公園



費用 各500円

※希望者は弁当、飲料水、雨具を持って直接集合場所へ

お問い合わせ 市ウオーキング協会 ☎090-4134-5808



## お土産選びにもご利用を

さがみはらのアンテナショップ

さがみックス

sagamix

この春、bono相模大野ショッピングセンター2階にオープンしたsagamix。さがみはらにゆかりのあるこだわり商品を取りそろえ、併設のカフェでは、旬の味を提供しています。



ゴールデンウィークが近づくこの時期、帰省の際のお土産選び等にも利用してみたいいかがですか。

お問い合わせ sagamix ☎042-705-8455

営業時間 午前10時～午後9時 <http://sagamix.jp/>

## とねりのまちから

町田市

## 空想の建築

ーピラネージから野又 穫へー

ヨーロッパの古い版画から現代美術へ、時空をも飛び越える「空想の建築群」を展示し、世界を空想の建築というかたちで目に見えるものにしてきた人々の系譜を紹介いたします。



野又 穫「遠景-3/Skyglow-H3」  
2008年 群馬県立近代美術館寄託

期間 6月16日(日)まで

開館時間 午前10時～午後5時(土・日曜日、祝日は午後5時30分まで)

※入館は閉館の30分前まで

会場 町田市立国際版画美術館(町田市原町田4-28-1)

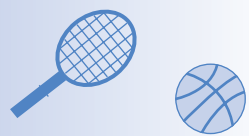
観覧料 800円(高校生・大学生・65歳以上の人400円、中学生以下の人無料)

休館日 月曜日(4月29日、5月6日を除く)、4月30日(火)、5月7日(火)

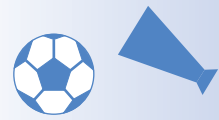
お問い合わせ 町田市立国際版画美術館 ☎042-726-2771



～スポーツ・レクリエーションを楽しもう～



# みんなの スポ・レク情報



## サーティーフォー相模原球場の教室

教室名〈全8回〉	日にち	時間	会場
太極拳(初級クラス)	5月8日～6月26日の毎週水曜日	午前10時	会議室
エアロビクス(初級クラス)	5月9日～6月27日の毎週木曜日	～11時30分	体育室

対象 18歳以上の人(高校生を除く)＝各30人(申込順) 費用 各4,000円  
 申し込み 直接か電話で、4月30日までに同球場(☎042-753-6930)へ

## 銀河アリーナの教室

教室名	日にち	費用
ヨガ〈全10回〉	5月10日～7月19日の毎週金曜日(7月12日を除く)	5,000円
骨盤矯正体操〈全5回〉	5月18日～6月15日の毎週土曜日	2,500円

時間 午前10時～11時  
 対象 18歳以上の人＝各20人(抽選)  
 申し込み 往復はがきに住所、氏名(ふりがな)、年齢、電話番号、教室名を書いて、4月29日(必着)までに同所(〒252-0229 中央区弥栄3-1-6 ☎042-776-5311)へ

## 市民健康文化センターの催し

催し名	日にち	時間
健文ロードショー「シェーン」	4月27日(土)	午後1時30分～3時50分
ギターアンサンブル「柿の種」	4月28日(日)	午後1時30分～2時30分

※希望者は直接会場へ

教室名	日にち	時間	対象・定員	費用
バルーンアート ※希望者は直接会場へ	5月5日(祝)	午後1時30分～3時30分	どなたでも＝50人(先着順) ※未就学児は保護者同伴	500円
書道〈全3回〉	5月9日～23日の毎週木曜日	午後1時～4時	18歳以上の人＝20人(抽選)	2,500円

申し込み 直接か電話で、4月26日までに同センター(☎042-747-3776)へ

## 北総合体育館の教室

教室名〈全7回〉	日にち	時間
★元気アップ体操	5月15日～6月26日の毎週水曜日	午前10時～11時30分
カラダ引き締めエクササイズ	5月17日～6月28日の毎週金曜日	午後8時～9時

★未就学児(1歳6か月以上)の保育あり(定員5人程度(抽選)、費用3,500円)  
 対象 15歳以上の人(中学生を除く)＝各30人(抽選)  
 費用 各3,000円  
 申し込み 往復はがき(1教室1人1枚)に住所、氏名、年齢、電話番号、教室名、★は保育希望の有無を書いて、4月30日(必着)までに同館(〒252-0134 緑区下九沢2368-1 ☎042-763-7711)へ

## ノジマ相模原ライズ キッズチアダンス体験

日時 5月10日(金) ①午後4時～5時②午後5時15分～6時15分  
 会場 相模原麻溝公園競技場 対象 ①年中・年長の子供②小学生  
 定員 各20人(申込順) 費用 各500円  
 申し込み 電話か、ファクス、Eメールに住所、氏名(ふりがな)、年齢、性別、電話番号、①か②、「キッズチアダンス体験」と書いて、同競技場(☎042-777-6088 042-777-0161 Eメール asamizo-stadium@dream.jp)へ

## 市体育協会からのお知らせ

市体育協会 〒252-0236 中央区富士見6-6-23 けやき会館内  
 ☎042-751-5552 HP <http://www.jade.dti.ne.jp/~taikyo/>

### 市民選手権大会

①ソフトテニス(一般の部)  
 日時 5月5日(祝) 午前9時  
 会場 横山公園テニスコート

### ②バドミントン

種別	日にち	会場
一般・小学生・高校生シングルス	5月19日(日)	総合体育館
中学生シングルス・ダブルス	6月8日(土)	北総合体育館
一般・高校生ダブルス	6月23日(日)	総合体育館

### ③ターゲット・バードゴルフ

日時 5月12日(日) 午前9時  
 会場 相模原麻溝公園暫定スポーツ広場

※種別等は市体育協会へお問い合わせください。

対象 市内在住か在勤・在学の人  
 申し込み ①②電話で③はがきに住所、氏名、年齢、電話番号、競技名を書いて、①③4月27日②5月1日(必着)までに同協会へ

### さがみはらグリーンプール創立記念記録会兼ねんりんピック選手選考会

日時 5月19日(日) 午前9時～午後4時  
 会場 さがみはらグリーンプール  
 費用 1種目700円  
 ※申し込み方法など詳しくは、市水泳協会ホームページをご覧ください。

### 春の山行 新緑の大菩薩嶺縦走と介山荘

日時 6月1日(土)～2日(日)〈1泊2日〉  
 集合 午前6時30分に相模原駅北口  
 対象 市内在住か在勤の18歳以上の人  
 定員 39人(抽選) 費用 2万7,000円  
 申し込み 往復はがき(1組4人まで)に住所、氏名、生年月日、性別、電話番号、「大菩薩嶺」と書いて4月25日(必着)までに市体育協会へ

### わくわくきっずエコハイキング 城山湖

日時 5月12日(日)  
 集合 午前8時に橋本駅  
 対象 市内在住の小学校3～6年生  
 定員 15人(抽選)  
 費用 500円 ※交通費が別途必要  
 申し込み ④往復はがきか⑤Eメールに全員の住所・氏名(ふりがな)・年齢・性別・電話番号、「わくわくきっず」と書いて、4月26日(必着)までに④市体育協会、⑤市山岳協会の田村さん(Eメール kazu-hisa-tamura@jcom.home.ne.jp)へ

### 平成25年度ねんりんピック高知大会選手選考会

◆ソフトテニス  
 日時 5月11日(土) 午前8時20分  
 会場 鹿沼公園テニスコート  
 種別 男子ダブルス・女子ダブルス(①60歳以上の人)、混合ダブルス(②男子70歳以上の人、③女子60歳以上の人)  
 対象 市内在住の昭和①③29年②19年4月1日以前に生まれた人  
 費用 1組2,000円  
 申し込み ④はがきか⑤Eメールに住所、氏名、生年月日、性別、電話番号、種別、「ソフトテニス選考会」と書いて、5月4日(必着)までに④市体育協会、⑤市ソフトテニス協会(Eメール sagamiharasi.soft.tennis@jcom.home.ne.jp)へ

### ◆ボウリング

日時 5月12日(日) 午後0時30分  
 会場 相模原パークレーンズ  
 対象 市内在住の昭和29年4月1日以前に生まれた人  
 費用 1,500円  
 申し込み 直接か電話で5月7日までに同会場(☎042-755-1110)へ

### 市民初心者ダンス講習会〈全7回〉

日時 5月13日～6月24日の毎週月曜日  
 時間 午後7時～9時15分  
 会場 市体育館(市役所前)  
 対象 市内在住か在勤の人 費用 2,000円  
 申し込み 往復はがきに住所、氏名、電話番号、「ダンス講習会」と書いて、4月30日(必着)までに市体育協会へ

### ソフトテニス初心者・初級者教室〈全10回〉

日時 5月～平成26年3月の毎月第4土曜日(8月を除く)  
 時間 午前10時30分～午後0時20分  
 会場 横山公園テニスコート  
 対象 市内在住か在勤の18歳以上の人  
 定員 20人(先着順) ※希望者は直接会場へ  
 費用 3,000円(市ソフトテニス協会員は2,000円)

### 親子ラグビー教室

日時 4月21日(日) 午前9時～正午  
 会場 相模原麻溝公園スポーツ広場  
 対象 市内在住の3歳～中学生とその保護者(保護者が市内在勤でも可)  
 費用 1人100円  
 ※希望者は運動のできる服装で直接会場へ

### 市ダンススポーツ競技大会

日時 6月9日(日) 午前10時～午後6時  
 会場 総合体育館  
 費用 1組1,000円から  
 申し込み 市体育協会にある申込書を5月11日(必着)までに市ダンススポーツ連盟へ

### あじさいカップテニストーナメント(中学生シングルス)

日時 6月2日・9日の日曜日  
 会場 横山公園テニスコートほか  
 費用 1,000円  
 ※申し込み方法など詳しくは、市テニス協会ホームページをご覧ください。

## ジャパンオープン2013 (競泳) 市民400人を無料でご招待!

日本のトップスイマーが出演します。  
**日時** 5月25日(土)・26日(日) 午前9時～午後6時  
 ※大会は5月24日(金)から実施  
**会場** さがみはらグリーンプール  
**対象** 市内在住か在勤・在学の人=各100組200人(抽選)  
 ※小学生以下は保護者同伴  
**申し込み** 往復はがき(1組1枚)に代表者の住所・氏名・電話番号、観覧希望日、「ジャパンオープン2013」と書いて、4月30日(必着)までにスポーツ課(〒252-5277 中央区中央2-11-15 ☎042-769-9245)へ

前売りチケットは、4月17日からチケットぴあ、ローソンチケット、e+ (イープラス) で販売します。当日券もあります。

券種(1日券)	SS指定席	S指定席	自由席
前売り	4,000円	3,000円	2,000円
当日	4,500円	3,500円	2,500円

チケットのお問い合わせ  
 インフォメーションセンター ☎03-6277-6417

## 総合体育館の教室

教室名<全8回>	日にち	時間	費用
ヨガ	5月10日～6月28日 の毎週金曜日	午後1時30分～3時	1回300円 (65歳以上の人 150円)
☆中級バドミントン		午後7時～9時	
※シェイプアップ エクササイズ <全6回>	5月13日～6月24日 の毎週月曜日(6月3日を除く)	午後1時30分～3時	2,500円
★健康リズム体操	5月14日～7月2日 の毎週火曜日	午前10時～正午	1回300円 (65歳以上の人 150円)
中国体操(練功十八法)			

※未就学児(1歳6か月以上)の保育あり<定員20人程度(抽選)、費用3,000円>  
**対象** 15歳以上の人(中学生を除く)、★は20歳以上の人  
**定員** 各40人、☆は60人(抽選)  
**申し込み** 往復はがきに住所、氏名、年齢、電話番号、教室名、※は保育希望の有無を書いて、4月30日(必着)までに同館(〒252-0328 南区麻溝台2284-1 ☎042-748-1781)へ

## ねんりんピック選手選考会 健康マーじゃん競技

**日時** 5月20日(月) 午前10時  
**会場** 日本健康麻将協会相模原支部 **費用** 1,000円  
**対象** 市内在住の昭和29年4月1日以前に生まれた人  
**申し込み** はがきに住所、氏名(ふりがな)、生年月日、電話番号、「健康マーじゃん競技」と書いて、5月8日(消印有効)までに同支部(〒252-0215 中央区氷川町17-9 サンアイビル201 ☎042-707-7896)へ

## 旧石器ハテナ館 文化財探訪 <約2.5km> -当麻・田名地区-

谷原古墳などの遺跡を中心に、ボランティアが案内します。  
**日にち** 5月11日(土) <荒天中止>  
**集合** 午前9時30分に原当麻駅  
**解散** 正午ごろ旧石器ハテナ館 **定員** 30人(申込順)  
**申し込み** 電話で同館(☎042-777-6371)へ

## 植物学講座 押し葉標本のつくりかた <全3回>

植物のスケッチや標本づくりなどを通して、植物の見分け方や調べ方、記録の仕方などを学びます。  
**日にち** 5月25日～6月8日の毎週土曜日  
**時間** 午前10時～正午(6月1日は午後3時まで)  
**会場** 市立博物館(6月1日は上大島周辺で野外実習。現地集合・解散)  
**対象** 小学校5年生以上の人=20人(抽選)  
**申し込み** 往復はがき(1枚2人まで)に住所、氏名、年齢(小・中学生は学年)、電話番号、「植物学講座」と書いて、4月30日(必着)までに同館(〒252-0221 中央区高根3-1-15 ☎042-750-8030)へ

## 視聴覚ライブラリーの催し

### 月例子ども映画会

「とっとこハム太郎のとっとこ大切! 交通ルール」、「オズの魔法使い」、「ねずみくんのチョコキ②」、「ぼくへそまでまんが」を上映します。  
**日時** 5月11日(土) 午後2時～3時30分



提供: 東映株式会社 教育映像部

### シネマサロン

「黄色いリボン(日本語吹き替え版)」(1949年/アメリカ/カラー)を上映します。  
**日時** 5月12日(日)・14日(火) 午後2時～3時50分

**会場** 市立図書館(中央区鹿沼台)

**対象** 市内在住か在勤・在学の人=各150人(先着順)  
 ※希望者は直接会場へ

お問い合わせ 視聴覚ライブラリー ☎042-753-2401

## 参加合唱団 募集

## 磯部倅記念「遙かな友に」 道志川合唱祭

緑区青根の美しい自然の中で、楽しく合唱しませんか。世界各国の民謡から童謡まで幅広いレパートリーを持つコーラスグループ、ボニージャックスも参加します。  
**日にち** 9月29日(日)  
**時間** 午前10時30分～午後3時30分  
**会場** 緑の休暇村センター周辺特設ステージ



**定員** 25組程度(申込順)

**費用** 1団体5,000円と参加者1人につき500円

**申し込み** 直接か電話で4月15日～5月31日に同実行委員会事務局(津久井まちづくりセンター内 ☎042-780-1403)へ

## ソレイユさがみの催し

### プロが教える「こだわりの手づくりケーキ教室」<全3回>

**日時** 4月28日、5月26日、6月30日の日曜日午後1時～4時  
**対象** 中学生以上の女性=24人(申込順) **費用** 6,000円(材料費等)

### 子育ておしゃべりサロン

**日時** 5月20日(月) 午前10時30分～正午  
**対象** 1歳未満の初めての子とその保護者=10組(申込順)

**申し込み** 直接か電話、ファクスに氏名、電話番号、催し名を書いて、ソレイユさがみ(緑区橋本6-2-1 シティ・プラザはしもと内 ☎042-775-1775 ☎042-775-1776)へ  
 ※未就学児(2歳以上)の保育あり(申込時に要予約)

## 学ぶことは、面白い。 さがまちカレッジ 5月講座

講座名	日にち	時間	会場	対象	定員(抽選)	費用
さがまちからエコを広げよう みどりのカーテンで省エネの快適な夏を!	5月9日(木)	午前10時～正午			75人	1,000円 (教材費を含む)
映画と歴史の女性像 一ヨーロッパ史を彩った女性たち<全5回>	5月13日～6月10日 の毎週月曜日	午後1時15分～2時45分	ユニコムプラザさがみはら	どなたでも	各50人	3,000円
花を育てて楽しもう パラの魅力と育て方	5月14日(火)	午後2時～4時				1,000円
「子どもを理科好きにさせる」 -大人のためのこども理科教室	5月19日(日)	午後1時30分～3時	町田市生涯学習センター (町田市原町田)	小・中学生 の保護者	30人	1,000円 (教材費を含む)
誰でもできる! プランターで野菜作り 春編	5月21日(火)	午後1時30分～3時30分	相模女子大学		50人	1,000円
漢方ハーブ桑の利用法 …相模原は桑畑だった?!	5月23日(木)	午後2時～4時	町田・デザイン専門学校 (町田市森野)	どなたでも	20人	1,000円 (教材費を含む)

**申し込み** 各まちづくりセンター・公民館などにある申込用紙<さがまちコンソーシアムホームページ(<http://sagamachi.jp/>)からダウンロード可>を4月25日(必着)までに同事務局(☎042-747-9038)へ



情報 あら・かると 市役所 ☎042-754-1111(代)

お知らせ

新聞未購読世帯へ「広報さがみはら」を配布

「広報さがみはら」は新聞折り込みで配布していますが、新聞未購読世帯へ戸別配布を行っていますので、希望者は電話で市コールセンターへ申し込んでください。

また、下記の配布場所でも配布していますので、利用してください。

配布場所 各まちづくりセンター・出張所・連絡所・公民館・図書館・こどもセンター・地域包括支援センター、市内の鉄道駅、セブン-イレブン・ファミリーマートの市内全店舗など

市コールセンター (☎042-770-7777)

「広報さがみはら」「さがみはら市議会だより」録音版・点字版のご利用を

視覚に障害のある人などを対象に送付します。

☎電話 (4月15日から) か、Eメールに住所、氏名、電話番号を書いて、広聴広報課 (☎042-769-8200 [E]koho@city.sagamihara.kanagawa.jp) か政策調査課 (☎042-769-9803 [E]seisakuchousa@city.sagamihara.kanagawa.jp) へ

9月に市営峰山霊園一般墓所の公募を実施

所在地 南区磯部4573-2

Table with 3 columns: 種類, 募集数, 面積. Rows: 普通墓所 (233区画), 芝生墓所 (247区画), 面積 (2.5㎡)

費用 使用料44万5,000円、管理料4,500円 (年間)

公募期間 9月2日~30日

申し込み資格 平成24年9月2日以前に市に住民登録し、以降も引き続き市内在住であることなど

※申し込み方法など詳しくは、8月15日以降に本紙や市ホームページでお知らせします。

※一般墓所の新設区画の公募は今回が最終になります。

☎公園課

市営住宅入居者募集のしおり配布

☎5月1日(水)~22日(水)

配布場所 住宅課、各区役所・まちづくりセンター・出張所・連絡所など

入居申し込み 郵送で5月1日~22日(消印有効)

※募集する住宅など詳しくは、本紙5月1日号でお知らせします。

☎市コールセンター (☎042-770-7777)

生産緑地地区追加指定の相談

☎市街化区域内に農地を所有している人

※随時受け付けますが、今年度の追加指定の相談は、直接、5月24日までに都市計画課 (☎042-769-8247) へ

相模・道志・城山ダムの洪水対応演習

警報所からスピーカー放送、サイレンの吹鳴、電光表示の点灯や、警報車による巡視など

※演習に伴うダムゲートからの放流は行いません。

☎4月26日(金)

☎時間 午前9時50分~午後4時30分

☎場所 県企業庁相模川水系ダム管理事務所 (☎042-782-2831)

犬・猫の不妊去勢手術費用を一部助成

助成額

犬=メス4,000円・オス3,000円、猫=メス4,000円・オス2,800円

☎対象 生後3か月以上の犬(登録済みで狂犬病予防注射を受けていること)や猫を飼っている市内在住の人(営利目的を除く)

☎申請 手術前に、担当課(生活衛生課・同課津久井班)、指定動物病院にある申請書(市ホームページの暮らしの情報→健康・衛生・医療→生活衛生・ペット→ペット・動物愛護)からダウンロード可を担当課へ

※助成金交付決定前の手術は助成できません。

※予算額に達した時点で受け付けを終了します。

☎生活衛生課、同課津久井班 (☎042-780-1413)

環境教育等促進法に基づく「体験の場の場」の認定制度

自然体験活動や環境保全に関する体験活動の機会を提供する同制度の申請を受け付けています。

☎対象の場として提供できる土地・建物を持っている人・事業者

※申請方法など詳しくは、市ホームページの暮らしの情報→環境→保全活動・教育・環境問題をご覧ください。

☎環境政策課

子犬・子猫の譲渡会と飼育方等の相談

☎5月5日(祝) <雨天決行>

☎会 衛生試験所の北側に隣接する建物(中央区富士見1-3-41)

譲渡会

☎時間 午後1時~1時30分

☎対象 ①譲りたい人②欲しい人ともに市内在住の20歳以上の人。①子犬・子猫は生後約2~5か月で、1週間前までに市獣医師会所属の動物病院で健康チェックと駆虫(実費約1,000円)を受けてください。

②印鑑と健康保険証などの住所・氏名を証明する書類、2,000円(マイクロチップ代・装着費用。動物病院での登録費用等は別途)が必要

飼育方等の相談

☎時間 午後1時30分~2時

☎対象 当日、譲渡会で子犬・子猫を譲り受けた人

※当日、愛犬・愛猫は同伴不可

☎市獣医師会議渡会事務局(よこやまだい動物病院 ☎042-768-0200) か生活衛生課

マンション管理士による無料相談会

☎5月25日(土)

☎時間 午前9時30分~正午

☎会 おださがプラザ

☎対象 市内の分譲マンション管理組合役員と居住者

☎定 10組(申込順)

☎申請 電話(4月15日から)か、ファクス、Eメールに住所、氏名を書いて、首都圏マンション管理士会相模原部会事務局(☎042-765-0221 ☎042-705-3142 [E]t-nakamura@a-tempo.co.jp) へ

国民生活基礎調査の実施

厚生労働行政の施策立案の資料にするため、厚生労働省で無作為抽出した地域の約3,400世帯を対象に、世帯員の状況などの調査を実施します。対象世帯には、4月中旬から調査員が訪問しますのでご協力をお願いします。

☎地域保健課

募集

陽光園の社会福祉職

肢体不自由児通園施設での児童支援、相談業務、発達心理検査など

勤務 月~金曜日の午前8時30分~午後5時のうち5時間30分(勤務時間、日数は要相談)

賃金 時給1,150円

☎対象 社会福祉主事任用資格と障害児支援などの経験がある人=2人

☎申請 履歴書(写真貼付)を持って4月15日~30日に同園(☎042-756-8410) へ

相模川ビレッジ若あゆの非常勤看護師

利用者のけがや病気に対する応急処置業務

勤務 6月から週2・3日で午前8時30分~午後9時のうち5・6時間(土・日曜日、祝日の勤務あり)

賃金 時給1,270円

☎対象 看護師免許のある人=若干名

☎申請 電話連絡の上、履歴書(写真貼付)と看護師免許を持って4月30日までに相模川自然の村野外体験教室(☎042-760-5445) へ

さがみはら環境まつりの学生ボランティア

6月30日(日)にミウヰ橋本で行う同まつりのボランティア

☎対象 高校生以上の学生

☎定 50人(申込順)

☎申請 電話か、Eメールに住所、氏名、電話番号、学校名、学年を書いて5月31日までに環境情報センター(☎042-769-9248 [E]kankyo@eic-sagamihara.jp) へ

※募集要領は同センターホームページからご覧になれます。



凡例 日=日時 日=日にち 時=時間 会=会場 講=講師 対=対象 費=費用(記載のない場合は無料) 定=定員(指定のないものは選考) 申=申し込み(期限で指定のないものは、必着) 問=お問い合わせ 電=電話 ファ=ファクス E=Eメール HP=ホームページ

介護相談員

市内の特別養護老人ホーム等を訪問し、介護サービスの質の向上のために活動するボランティア

対 次の全てに該当する人

○市内在住の20歳以上○月に2回程度市内の特別養護老人ホームへ訪問できる○市が指定する介護相談員養成研修に参加できる○介護保険サービスの業務に従事していない○本市の職員でない

定 3人(うち、若干名は城山・津久井・相模湖・藤野地区で活動できる人を優先)

申 介護保険課、各高齢者相談課・保健福祉課にある応募用紙を4月15日～5月15日に介護保険課(☎042-769-8321)へ

福祉①ポスター②標語③作文

テーマ 福祉に関すること

規格 ①四つ切り白画用紙(54cm×38cm)②指定の応募用紙③400字詰め原稿用紙5枚以内

対 市内在住か在学の①小・中学生②小学生③中学生

申 地域福祉課、市内小・中学校にある応募用紙と作品を4月15日～5月31日に在学する学校へ。市外の学校に在学する人は同課(☎042-769-9222)へ

吉野宿ふじや(緑区吉野)の管理人

施設管理、来館者への対応など勤務 火～日曜日のうち週2・3日程度で午前10時～午後4時

賃金 時給885円

定 3人

申 直接か郵送で、履歴書(写真貼付)を4月23日までに市立博物館(〒252-0221 中央区高根3-1-15 ☎042-750-8030)へ

※直接の場合は、4月15日から生涯学習課藤野教育班でも受け付けます。

3万人健康ウォーク実行委員

同イベントの企画・運営

任期 5月～12月(月1・2回程度)

申 電話で4月15日～5月10日に津久井保健福祉課(☎042-780-1414)へ

あじさい青年学級生<全10回>

学習やレクリエーション活動

日 毎月(8月と3月を除く)第2日曜日

時 原則午前9時～午後3時

会 あじさい会館、けやき体育館ほか

対 市内在住の15歳以上の知的障害者

費 3,500円

※活動費(実費)が別途必要

申 電話で同学級(手をつなぐ育成会内 ☎042-759-4310)へ

長崎で平和の取材「親子記者」

平和祈念式典への参加や被爆遺構などの取材

日 8月8日(木)～11日(日)<3泊4日>

対 本市を含む非核宣言自治体に在住の小学校4年生以上の親子

定 9組18人(抽選)

申 はがきに住所、氏名、学校名、学年、性別、保護者名・性別、電話番号、平和を願う一言メッセージを書いて押印し、5月10日までに日本非核宣言自治体協議会(長崎市平和推進課内 〒852-8117 長崎市平野町7-8 ☎095-844-9923)へ

※同協議会ホームページ(HP http://www.nucfreejapan.com/)からも申し込みできます。

イベント

女子美術大学同窓会企画展「アニメーションの世界-子どもとおとなをつなぐアート」

日 6月9日(日)まで

時 午前10時～午後5時(入館は4時30分まで) ※火曜日休館

会 女子美術ミュージアム

問 同所(☎042-778-6801)

アフリカヘリテージフェスティバル2013

アフリカ大陸を中心とした国々の文化、グルメ、音楽など

日 4月27日(土)～29日(祝)

時 午前10時～午後7時(29日は5時30分まで)

会 相模大野中央公園

問 アフリカヘリテージコミティー(☎042-724-6695)

講演・講座

講習会

「より良い広報誌作成のために」

編集等についての講話と実務研修

日 5月18日(土) 午前10時～午後0時30分、午後1時30分～4時

会 総合学習センター

対 小・中学校PTAや公民館などで広報誌を作成している人

定 各150人(申込順)

申 ファクスかEメールに団体名、代表者の氏名・電話番号・ファクス番号、参加人数(1団体6人まで)を書いて、市印刷広告協同組合(☎042-776-6100 ファ042-776-5656) E kouhoushi@soin.or.jp)へ

NPOはじめての一步講座

NPO法人設立のための事務手続きなど

Table with 2 columns: 日にち, 会場. Rows include dates like 4月23日(火) at 大野南公民館, 5月14日(火) at 橋本公民館, 5月21日(火) at さがみはら市民活動サポートセンター.

時 午後6時30分～8時30分

定 各20人(申込順) 費 各500円

申 電話か、ファクス、Eメールに住所、氏名、団体名、電話番号、希望日を書いて、開催日の2日前までに、さがみはら市民活動サポートセンター(☎042-755-5790 E sagami.saposen@iris.ocn.ne.jp)へ

講演会「日本一の旅館『加賀屋』の経営理念から一流のおもてなしの心と社会貢献の必要性を学ぶ」

日 4月18日(木) 午後7時～9時

会 もみじホール城山

講 小田興之彦さん(加賀屋副社長)

定 280人(先着順)

※希望者は直接会場へ

問 津久井青年会議所の山口さん(☎080-1011-4915)

パソコン研修4月コース

パソコン入門、ワード・エクセル講座など(無料体験講座あり)

会 産業会館 定 各12人(申込順)

費 3時間コース4,000円から

申 電話で同館(☎042-753-8133)へ

読者のひろば (敬称略)

催し 費用の記載がない場合は無料です。

▼家庭倫理講演会 テーマは「おかあさん」 4月21日(日) 午前10時～11時40分、あじさい会館。定員350人(先着順)。費用1,000円。保育あり 山田(☎042-750-2318)

▼木もれびの森ゆっくりウオーキングIN花盛り 4月29日(祝) 午前9時30分～正午<雨天中止>、集合は古淵駅。定員20人(先着順)。費用300円 高橋(☎090-4629-4843)

▼桜美林中学・高校吹奏楽部第50回記念定期演奏会～骨髄バンク支援チャリティーコンサート～ 曲目はディズニーメドレーなど 5月5日(祝) 午後3時～6時、パルテノン多摩(多摩市落合) 同校の生野(☎042-797-2661)

▼民話の語り「むかしむかしな」 演目は「火の坂の狸」など 5月11日(土) 午後2時～4時、社のホールはしもと多目的室。定員200人(先着順)。費用500円(高校生以下は無料) 木名瀬(☎042-771-6371)

▼女声合唱団おくみほ定期演奏会 5月25日(土) 午後1時30分～4時、社のホールはしもと 長坂(☎042-784-1884)

仲問 会費などは個別にお問い合わせください。

▼ペン字 毎月第1・第3土曜日 午後1時、市民会館 内田(☎042-762-8877)

▼山歩き 例会は毎月第1水曜日 午後7時30分、大野南公民館。対象は初・中級者 佐藤(☎042-855-8780)

▼ソープ・フルーツカービング せっけんや果物をナイフで彫刻 毎月第3金曜日 午前10時30分が第2土曜日 午前11時30分、ユニコムプラザさがみはら。初心者歓迎 市川(☎090-8024-7890)

▼コーラス 月3回木曜日 午前10時、大野南公民館ほか 石和(☎042-771-2759)

▼居合道・杖道 毎週火・木曜日 午後6時、総合体育館ほか。体験可 小林(☎080-5042-4895)

▼社交ダンス 毎週木曜日 午前10時、大野北公民館ほか。見学可 福山(☎042-755-7691)

▼カラオケ 毎月第1・第3日曜日 午後1時、総合学習センターほか 一箭(☎090-6478-2296)

掲載の申込方法は毎月1日号でお知らせします



2013年 平成25年

広報 さがみはら

4/15

No.0037

毎月15日発行



# みどり



緑区イメージキャラクター「ミウル」

区版

区の人口・世帯

人口 176,757人 (154減)  
男 89,276 / 女 87,481

世帯数 72,339世帯 (25減)

平成25年3月1日現在 ( )は前月との増減

発行/相模原市 編集/緑区役所総務課  
〒252-5177 相模原市緑区西橋本5-3-21  
緑区合同庁舎内

☎042-775-8802

## ▶▶▶ 団塊パワーで遊歩道を整備 ▶▶▶



「なぐら談会」と、遊歩道の整備に協力した皆さん

緑区名倉の団塊世代で組織されたボランティアグループ『なぐら談会』が、藤野園芸ランド遊歩道の整備に取り組んでいます。案内板や標識の設置、草刈りなどを行い、手入れの行き届かなかった道が、四季折々の表情が見られるすてきな散策路に変わりました。

また、遊歩道を楽しんでもらおうと、見どころやコースを紹介した「藤野・なぐら地区てくてくまっぷ」も作成。地域の思いがこもったマップを手に、新緑に囲まれた道を散策してみませんか。

※「藤野・なぐら地区てくてくまっぷ」は、藤野観光案内所「ふじのね」や「藤野やまなみ温泉」などにあります。

## 緑区ウォーキング・マイレージ 2013

昨年度に引き続き、今年度もウォーキング・マイレージを実施します。対象コースを歩いて、コース途中でキーワードを確認。規定のマイレージ(距離)を歩いたら、専用はがきにキーワードを書いて応募してください。今回もすてきな賞品を用意しています。

コース 森林浴の森を歩く藤野園芸ランド遊歩道コース  
三太の里散策コース  
まちなかパワースポット、相原・二本松コース など

期間 4月27日(土)～平成26年1月31日(金) (消印有効)

※詳しくは4月26日から緑区役所、区内まちづくりセンターなどで配布する「緑区ウォーキング・マイレージ2013ガイドブック」をご覧ください。

お問い合わせ 緑区魅力づくり事業実行委員会事務局(緑区役所地域政策課内) ☎042-775-8801

みんな、参加してね



### 藤野園芸ランド遊歩道

クヌギ・コナラなどの雑木林は、日本の「森林浴の森100選」(林野庁・緑の文明学会選)、「かながわの美林50選」に選ばれています。新緑に包まれる初夏と秋の紅葉シーズンが見頃です。また、野外アートの「緑のラブレター」や「山の目」なども見ることができます。

緑区ウォーキング・マイレージ2013のコースにもなっています。

### 不法投棄から水源地を守る 市民団体を募集します

市は不法投棄防止活動を実施する市民団体と平成25年度から3年間、パートナーシップ協定を締結し市民と協働して不法投棄防止活動を行います。

補助金額 1団体につき年額10万円程度

対象 城山・津久井・相模湖・藤野地区で自主的に不法投棄防止活動を行う団体=10団体程度

申し込み 直接か郵送で、申請書(電話で申し込むか、市ホームページの暮らしの情報→リサイクルとごみ→まちの美化からダウンロード)を4月30日(必着)までに津久井クリーンセンター(〒252-0156 緑区青山3385-2 ☎042-784-2711)へ

### 笑顔一笑

ウォーキングで楽しく健康に

「季節の訪れを知らせてくれる草花との出会い」「足を踏み入れたことのない道との遭遇」。石川順子さん(緑区若柳在住)は、歩く楽しみ方を教えてください。

毎月第2水曜日開催の相模湖地区を巡る健康ウォーキングセミナーや、体操で体力の維持増進を図る「元気倶楽部」など、健康づくり普及員として活躍中の石川さん。「最初の『元気倶楽部』では、緊張して頭が真っ白になってしまったことをよく覚えています」と笑顔を見せます。地域では一人暮らしの高齢者に積極的に声を掛け、「自分の健康は自分で守る」「外に出れば、出会いや得られるものがあるかも」と呼び掛けます。

職場までの道のりを片道50分かけて歩く石川さんのウォーキングおすすめスポットは、石老山の「桜道」です。



石川順子さん



緑区のイベント情報や地域の話などを、緑区のイメージキャラクター「ミウル」が紹介中!



Twitter アカウント「ミウル」 @miuru\_midori



Facebook ページ「ミウル」 http://www.facebook.com/miuru.midori





2013年 平成25年

広報 さがみはら

4/15

No.0037

毎月15日発行

# ちゅうおう 区版

<http://www.city.sagamihara.kanagawa.jp/chuoku/>

区の人口・世帯

人口 **266,987** 人 (169減)  
男 135,173 / 女 131,814

世帯数 **114,220** 世帯 (44減)

平成25年3月1日現在 ( )は前月との増減

発行/相模原市 編集/中央区役所総務課  
〒252-5277 相模原市中央区中央2-11-15  
市役所本庁舎内

☎042-769-9802

## 中央区の魅力を発信

中央区では、「中央区魅力発信実行委員会」との協働により、区民の皆さんと一緒にさまざまな方法で中央区の魅力を発信する取り組みを進めています。

皆さんも一緒に、大好きな中央区を盛り上げていきましょう。



ご応募お待ちしております。

## 「中央区の歌」歌詞募集!

現在、中央区では、区民の皆さんと一緒に「中央区の歌(イメージソング)」を創る取り組みを進めています。

今回は、プロジェクトの第2弾として、皆さんから応募のあった延べ451件のフレーズをもとにした歌詞を募集します。

中央区にぴったりな歌詞を皆さんの自由なイメージで創ってください。

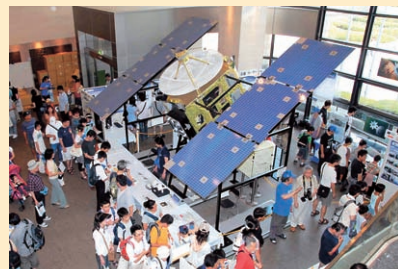
応募期限 6月28日(必着)

応募資格 中央区内に在住、在勤、在学の人か、区内で活動している人、中央区にゆかりのある人、中央区が大好き!な人

応募方法 直接か郵送、Eメール、ファクスで、応募用紙か任意の紙に歌詞と住所、氏名(ある人はペンネームも)、電話番号かEメールアドレスを書いて、中央区魅力発信実行委員会事務局へ

賞金 最高10万円(優秀作品数で案分)

※451件のフレーズのほか詳しくは、中央区ホームページか、区内の公共施設などで配布している募集案内をご覧ください。



### ラジオで発信「大好き!中央区」

ラジオ番組「大好き!中央区」が、エフエムさがみで始まります。番組では、「みんなで創る“中央区の歌”プロジェクト」をはじめとした魅力発信のための取り組みや、区内のイベント情報など、中央区のさまざまな情報をお届けします。



放送日時 毎月第4木曜日 午後7時~8時  
<第1回:4月25日(木)>  
放送局 エフエムさがみ(83.9MHz)

募集中!

### 中央区魅力発信サポーター

一緒に中央区の魅力発信するプロジェクトなどを進めてくださる皆さん(中央区魅力発信サポーター)を募集しています。

ご登録いただいたサポーターの皆さんには、プロジェクトのPRや会議などに参加していただけます。応募方法など詳しくは、お問い合わせください。

応募資格 中央区内に在住、在勤、在学の人か、区内で活動している人

応募先・お問い合わせ 中央区魅力発信実行委員会事務局(中央区役所地域政策課内)

〒252-5277 中央区中央2-11-15 ☎042-769-9801 FAX042-757-2941 Eメール daisuki.chuoku@gmail.com

### 地域元気

#### ~清新地区のシンボルマーク誕生~

清新地区

清新地区まちづくり会議を母体として組織した清新地区シンボルマーク活用実行委員会は、清新地区をもっと身近に感じ、親しみをもちていただくため、シンボルマークを制定しました。制定にあたっては、地区内の自治会や学校など多くの皆さんから図案を応募いただき、投票で決定しました。

今後、シンボルマークはさまざまなかたちで広く活用していきます。デザインのデータは、事務局で配布します。皆さんもぜひご活用ください。



「Seishin」の頭文字の「S」をモチーフに全体を構成しています。上の三角の青は相模の青空を、下の三角の茶色は相模の大地を表します。相模の自然に囲まれ、皆で支え合う、安心の街を中央の緑色の部分で表しています。また、国道16号をイメージしたラインに幸運の七つ星が降りそそいでいます。

お問い合わせ 清新地区シンボルマーク活用実行委員会事務局  
(中央区役所地域政策課内) ☎042-769-9801

### 地域活性化事業交付金事業 報告会を開催

中央区内では、地域活性化事業交付金を活用して、区民が主体となったまちづくりが進められています。

この活動を広く皆さんに知っていただき、より多くの団体が交付金を活用し、効果的に地域活性化に取り組めるよう、平成24年度に実施された事業の報告会を開催します。

日時 5月12日(日) 午後1時30分~4時  
会場 けやき会館  
※希望者は直接会場へ

お問い合わせ  
中央区役所地域政策課 ☎042-769-9801

次回の区民会議

日時 5月24日(金) 午後2時 会場 市役所第2別館第3委員会室  
傍聴席数 10席(抽選) ※傍聴希望者は、午後1時50分までに直接会場へ  
議題 中央区の魅力の創出について 前回の内容 グループに分かれて中央区の魅力の再確認を行いました。

お問い合わせ  
中央区役所地域政策課  
☎042-769-9801

Facebook ページ「相模原市中央区」  
<http://www.facebook.com/sagamihara.chuoku>



中央区内のイベント情報や地域の話題などを発信中です!



2013年 平成25年

広報 さがみはら

4/15

No.0037

毎月15日発行



# みなみ 区版

<http://www.city.sagamihara.kanagawa.jp/minamiku/>

区の人口・世帯

人口 275,463 人 (124減)  
男 136,658 / 女 138,805

世帯数 122,716 世帯 (41減)

平成25年3月1日現在 ( )は前月との増減

発行/相模原市 編集/南区役所総務課  
〒252-0377 相模原市南区相模大野5-31-1  
南区合同庁舎内

☎042-749-2134

## 江戸時代から続く伝統を引き継ぐ

### 大凧製作の現場



毎年5月4日・5日に開催される「相模の大凧まつり」は、天保年間(1830年ごろ)から受け継がれてきた市の伝統行事の一つです。新磯地区(新戸、上磯部、下磯部、勝坂)の「相模の大凧文化保存会」の皆さんにより支えられ、前年10月の竹(親骨)の切り出しから当日の大凧揚げまでに多くの人に関わっています。

同保存会では、この伝統行事を後世に引き継ぐために、凧の製作技術の向上と安全な凧の揚げ方を習得するほか、市内外のさまざまなイベント会場等で「相模の大凧まつり」をPRしています。

#### 大凧の骨組み



#### 題字書き



#### 大凧まつり当日の紙貼り



※相模の大凧まつりの開催については、1ページをご覧ください。

#### 相模の大凧文化保存会

会長 吉澤美芳さん

「相模の大凧」は、製作に多くの工程があり、特に、凧揚げを左右する竹の選定や骨組み等は経験の蓄積とチームワークが不可欠です。

まつり当日に、若者から熟練者までみんなの力を結集した大凧が風に乗って舞い上がった瞬間は喜びもひとしおです。

保存会では、地域の大凧揚げ未経験者にも参加していただき、これをきっかけに地域のつながりと多世代間の交流が進むことを望んでいます。

私自身、「相模の大凧」に長く関わることで市内外の多くの人と出会い、交流を重ねることができました。この経験は私の宝であり財産になっています。

### 相模の大凧の特徴

- ★大凧の題字(文字)は毎年公募により決まります(今年は彩風)。題字の右上は太陽を表す「赤」で、左下が大地を表す「緑」です。
- ★相模の大凧は「正方形」で、新戸会場で揚げる一番大きな8間(約14.5m)四方の大凧は、重さ約950kgあり、凧揚げには80~100人の人員が必要です。
- ★紙の取り外しが自由にでき、揚げる当日に紙を貼ります。

### 相模の大凧をもっと知りたい!



大迫力の「相模の大凧」(8間)や大凧に関する資料の展示のほか、「相模の大凧まつり」のビデオ放映などを楽しめます。

開館時間 午前9時~午後6時  
休館日 12月29日~1月3日ほか

お問い合わせ 相模の大凧センター  
(れんげの里あらいそ内) ☎046-255-1311

#### 新区長 ごあいさつ

WE ♥ MINAMI-KU!

南区役所区長 服部裕明



南区の皆さま、こんにちは。区長の服部です。

昨年策定された「南区区ビジョン」の実現に向け、住民やさまざまな活動団体が一体となって取り組んでいくよう、力を尽くしていきます。また、区役所の充実・強化にも努め、「早く、正しく、わかりやすく」をモットーに、市民サービスを提供していきます。

高度な都市機能と豊かな自然を併せ持つこの南区の魅力をさらにアップさせ、そこに住む人も訪れる人も、みんなが生き生きと輝き、笑顔で、安心して暮らせるよう、力を合わせていきましょう。

### 「相模台少年野球クラブ」が南区長杯を獲得!



南区少年野球大会(春季大会)は、38チームにより熱戦が繰り広げられました。

結果	優勝	相模台少年野球クラブ
	準優勝	東林ファルコンズ
	3位	若沼ユニオンズ、相模台レッドジャガーズ

### クレマチスフェア'13で南区をPRします

南区ブースとステージでさまざまな魅力を発信します。

日時 5月12日(日)午前9時~午後3時30分  
会場 相模原麻溝公園

お問い合わせ

南区役所地域政策課 ☎042-749-2135

### 航空機騒音対策の住宅防音工事 空調機器復旧工事対象を拡大

住宅防音工事で設置した空調機器が故障した場合の取り換え費用の一部補助について、受付対象年月日が拡大されました。

受付対象年月日と補助対象 平成15年3月31日までに住宅防音工事が完了し、国の補助により設置した空気調和機器(エアコン、換気扇、レンジ用換気扇)

補助の割合 国の基準により算定された取り換え工事に要する費用の10分の9

申し込み 住宅防音工事希望届<南関東防衛局のホームページ(<http://www.mod.go.jp/rdb/s-kanto/>)からダウンロード可。南区役所行政資料コーナー、大野中・相模台・東林まちづくりセンターでも配布を、防衛省南関東防衛局住宅防音第2課(☎045-211-7139)へ



# ウェルネス

広報 さがみはら 別冊 保健・介護予防事業案内

2013(平成25年)

## 通信

4/15

みんな元気! さがみはら 笑顔で楽しく健康づくり

【発行】相模原市 〒252-5277 相模原市中央区中央 2丁目11番15号 ホームページ <http://www.city.sagamihara.kanagawa.jp/> 【編集】総務局渉外部広聴広報課 ☎042-769-8200

### 主な実施会場

㊦ ウェルネスさがみはら	中央区富士見 6-1-1
㊧ 緑区合同庁舎	緑区西橋本 5-3-21
㊨ シティ・プラザはしもと	緑区橋本 6-2-1
㊩ 南保健福祉センター	南区相模大野 6-22-1
㊪ 城山保健福祉センター	緑区久保沢 2-26-1
㊫ 津久井保健センター	緑区中野613-2
㊬ 相模湖総合事務所	緑区与瀬896
㊭ 藤野総合事務所	緑区小淵2000

### 申し込み・お問い合わせ (4月15日から)

① 緑高齢者相談課	☎042-775-8812	⑧ 中央保健センター	☎042-769-8233
② 中央高齢者相談課	☎042-769-8349	⑨ 南保健センター	☎042-701-7708
③ 南高齢者相談課	☎042-701-7704	⑩ 城山保健福祉課	☎042-783-8120
④ 疾病対策課	☎042-769-8260	⑪ 津久井保健福祉課	☎042-780-1414
⑤ 健康企画課(成人)	☎042-769-8322	⑫ 相模湖保健福祉課	☎042-684-3216
⑥ 健康企画課(母子)	☎042-769-8345	⑬ 藤野保健福祉課	☎042-687-5515
⑦ 緑保健センター	☎042-775-8816	⑭ 精神保健福祉センター	☎042-769-9818

### 子どもとお父さん、お母さんのための教室

※母子健康手帳と筆記用具を持参してください。

教室名	日にち	会場	内容・時間・対象など	申込
離乳食教室 (モグモグ編)	5月17日(金)	㊦	中期以降の離乳食の講習、試食、相談会 時間 午後1時～2時15分 対象 平成24年8月～9月生まれの初めての 子の保護者とその家族	⑧
	5月27日(月)	㊧	定員 各15人(申込順。調整あり)	⑦
	5月29日(水)	㊩		⑨
離乳食教室	5月23日(木)	㊫	離乳食の講習、簡単な実習と試食 時間 午後1時～2時30分 対象 平成24年8月～12月生まれの初め ての子の保護者とその家族 定員 15人(申込順。調整あり)	⑦
ハロー マザークラス (全2回)	6月8日(土) 15日(土)	㊦	妊娠、出産、育児に関する知識・技術の習得 と仲間づくり 時間 午後1時30分～4時 対象 妊娠16週以降の初めて出産する人とその 家族=60組(申込順) 申し込み 電話で5月31日までに市コールセン ター(☎042-770-7777)へ	
親子で歯っぴい ちゃれんじ 大作戦!	5月10日(金)	㊦	むし歯予防の秘けつや歯みがきの裏技実演 時間 午前10時～11時30分 対象 平成24年3月～7月生まれの乳幼児とそ の家族 定員 ㊦=各20組、㊧=30組(申込順) 申し込み 電話で市コールセンター(☎042- 770-7777)へ	
	5月17日(金)	㊦		
	5月20日(月)	㊩		
	5月29日(水)	㊩		
	5月27日(月)	㊧		
産後ママの エクササイズ	5月15日(水)	㊩	出産後の体を適正体重に保つ運動体験 時間 午前10時～正午 対象 生後4～6か月の乳児と20歳以上 の母親	⑨
	5月29日(水)	㊦	定員 ㊩=10組、㊦=20組(申込順) ※保育なし	⑧
ぴよぴよ サロン	5月10日(金)	㊦	おおむね2,000g未満で生まれたか、運 動発達が緩やかな子と親の交流会 時間 午前10時～11時 対象 乳幼児とその家族 ※希望者は直接会場へ。初めての人は申 し込みが必要	⑧
	5月24日(金)	㊧		⑨
	5月24日(金)	㊧		⑦

教室名	日にち	会場	内容・時間・対象
ふれあい 親子 サロン ※㊦=こども センター	5月7日(火)	向陽㊦、大野南㊦	保健師、保育士等による 健康・育児相談、身体測定、 親子遊びの紹介など ※△印は、栄養士による栄 養相談もあり ※□印は、歯科衛生士によ る歯科相談もあり 時間 午前10時～11時15分 対象 乳幼児とその保護者 ※希望者は直接会場へ お問い合わせ ⑦⑧⑨
	5月8日(水)	△津久井、△大野台㊦	
	5月9日(木)	新磯㊦、鹿島台㊦、 △相模台㊦	
	5月10日(金)	△大島㊦、橋本㊦、 △上溝南㊦、星が丘㊦	
	5月14日(火)	□藤野、△清新㊦	
	5月15日(水)	横山㊦、相武台㊦	

### 健康診査・検診・検査

がん検診(胃・子宮・乳・肺・大腸)・お口の健康診査・肝炎ウイルス検診を、市内協力医療機関や公共施設などで実施しています。

※費用や日程など詳しくは、本紙5月1日号でお知らせします。

※肝炎ウイルス感染の心配がある人(家族に肝炎ウイルス感染者がいるなど)は、肝炎ウイルス検査を無料で実施(原則1回)しています。

申し込み・お問い合わせ 電話で市コールセンター(☎042-770-7777)へ

### 相談

相談名 (相談員)	日にち	時間	会場	内容・対象など	申込
健康相談 電話相談 (保健師)	月～金曜日	午前8時30分 ～午後5時 (祝日を除く)	㊧	健康や育児の相談 ※希望者は直接会場へ(電話 相談も可) ※㊫㊬㊭は来庁相談のみ お問い合わせ ⑦⑧⑨	
	月・木曜日		㊫		
	火曜日		㊬		
	水曜日		㊭		
	金曜日		㊪		
精神 保健相談 (精神科医)	5月8日(水)	午後1時 ～2時	㊦	こころの健康についての相談 (アルコール相談も含む) 定員 各2・3人(申込順) 申し込み ㊦=中央障害福祉相談課 ☎042-769-9806 ㊩=南障害福祉相談課 ☎042-701-7715 ㊫=津久井保健福祉課 ☎042-780-1412 ㊧=緑障害福祉相談課 ☎042-775-8811	
	5月28日(火)		㊩		
	5月14日(火)		㊫		
	5月31日(金)		㊬		
	5月20日(月)		㊭		
生活習慣 改善相談 (保健師・栄 養士・健康運 動指導士)	5月20日(月)	午後1時30分 1時45分 2時 2時30分	㊫	生活習慣病予防のための各 種測定や個別相談 定員 各5人(申込順)	⑪
	5月27日(月)	午前9時 9時30分	㊩		⑨
	5月29日(水)	10時 10時30分	㊧		⑦
栄養相談 (栄養士)	5月14日(火)	午前9時 ～11時30分	㊩	食事の相談 持ち物 母子健康手帳か、健康 手帳(持っている人)	⑨
	5月15日(水)		㊧		⑦
	5月27日(月)		㊦		⑧
エイズ等の 検査・相談	4月16日～ 5月14日の 毎週火曜日	午前9時 ～11時	㊦	エイズ、性器クラミジア、 梅毒の検査・相談(無料・匿 名) 定員 各12人(申込順)	④
	4月20日(土)	午後2時 ～4時	㊨		
	5月11日(土)				
高齢者 認知症相談	5月15日(水)	午後1時 ～3時	㊧	専門医による認知症につい ての相談 定員 2人(申込順)	①
健康チェック ～19歳から39歳 のあなたへ～	5月15日(水)	午前9時 ～10時	㊦	診察、基本検査(身体測定、 尿、心電図など)と保健指導 定員 40人(申込順) 費用 4,850円 ※健康診断書の発行や労働安 全衛生法に基づく定期健診 等は行っていません。	⑤
電話歯科相談 (歯科医)	月～金曜日 (祝日を除く)	午前9時 ～11時		お口の健康に関する悩みや相談 相談・お問い合わせ 健康企画課 ☎042-769-8344 ※健診等で歯科医師が不在の場合もあ ります。	
歯科健康相談 (歯科衛生士)	5月15日(水)	午前9時30分 ～11時30分	㊦	ブラッシング方法などの相 談や、すぐに測れるお口の元 気度チェック	⑥



●もっと健康になるための教室●

会場・申込先は表面の「主な実施会場」「申し込み・お問い合わせ」をご覧ください。

Table with 6 columns: 教室名, 日にち, 時間, 会場, 内容・対象など, 申込. Includes classes like チューブ体操, ダンベル体操, ソフトエアロビクス, 骨密度測定 de 骨元気アップセミナー, 運動プログラム作成コース.

愛の献血

Table with 3 columns: 日にち, 時間, 会場. Includes dates like 4月16日(火) and 4月19日(金), and location 市役所前.

がんピアサポート (がん体験者による相談)

つらさや不安をかかえ込んでいませんか?

がん体験者が自らの体験をもとに、がん患者やその家族の相談に応じます。日時 5月①12日(日)②26日(日) 午前10時～午後3時

シニアのための歯っぴー健口セミナー〈全5回〉

歯や口の機能を維持・向上させるため、一人ひとりに合ったプログラムを作成し、口の体操や清掃などの方法を学びます。

Table with 3 columns: 日にち, 会場, 申込先. Includes dates like 5月10日・24日 and 6月7日・21日.

時間 午前9時45分～11時45分 対象 65歳以上(介護保険要介護・要支援者を除く)で、次のいずれかに該当する人=各若干名(選考)

20～40歳代男性が多く感染しています

風しんが流行しています 予防接種を受けましょう

風しんは子どもだけの病気ではありません。最近20～40歳代の男性が多く感染しています。昨年東京都を中心に、神奈川県でも多くの人が感染しています。

急病などで困ったときは(電話番号をよく確かめて)

Table with 2 columns: 医科, 相模原救急医療情報センター, 休日急患歯科診療所, 接骨, 精神科.

講演会 小児ぜんそくとアレルギー性鼻炎

日時 5月31日(金)午後2時～4時 会場 ウェルネスさがみはら 定員 50人(申込順) ※保育あり<定員15人程度(申込順)、要予約>

元気高齢者向け 筋力向上トレーニング教室〈全12回〉

専属トレーナーが、体操や機器を用いた筋力トレーニングなどを指導します。

Table with 6 columns: ①, ②, 日にち, 時間, 会場, 電話番号, 費用. Includes dates like 5月13日～8月5日 and 5月20日～6月27日.

対象 市内在住の65歳以上で、運動に支障がない人=各10人(抽選) 申し込み 電話で4月15日～5月①2日②10日に各会場へ

さがみはらわかち合いの会(自死遺族の集い)

同じ体験を持つ人同士で語り合う場です。日時 5月9日(木)午後2時～4時 会場 市のホールはしもとセミナールーム2

マタニティオーラルセミナー〈全2回〉

～元気な赤ちゃんはママのお口の健康から～ 妊娠期の口腔内の疾患が赤ちゃんに及ぼす影響、妊娠期の口腔ケアについて歯科医師による講義と歯科健康診査を行います。

いまから備える介護対策 介護に掛かる費用と備え

日時 5月18日(土)午前10時～正午 会場 サン・エールさがみはら 定員 20人(抽選) 申し込み 往復はがきに住所、氏名、電話番号、「介護セミナー」と書いて、4月25日(必着)までに同所(〒252-0131 緑区西橋本5-4-20 ☎042-775-5665)へ

脳を鍛える! 脳活道場〈全13回〉

ウォーキングや調理などのグループワークを通して、脳の活性化を図ります。

Table with 3 columns: 日にち, 会場, 申込先. Includes dates like 5月8日～7月31日 and 5月16日～8月8日.

時間 午前10時～正午 対象 65歳以上で介護認定を受けていない、物忘れなどが気になる人 定員 各16人(選考) 費用 無料(調理実習は実費) 申し込み 電話で4月15日～25日に各申込先へ