

# さがみはら

## 広報

NO.1283  
毎月1日・15日発行

2014 2/15  
平成26年

SAGAMIHARA

### LINE UP 今号の主な内容

宝くじでみんなの「まち」育てよう	2
あったか保育実施中 認定保育室	6
	12
ウェルネス通信(保健・介護予防事業案内)	別冊

発行/相模原市 〒252-5277  
相模原市中央区中央2丁目11番15号  
編集/総務局渉外部広聴広報課  
☎042-769-8200  
ホームページ/ <http://www.city.sagamihara.kanagawa.jp/>  
携帯端末用/ <http://mobile.city.sagamihara.kanagawa.jp/>

市の手続き、イベントや施設のお問い合わせに…  
相模原市コールセンター  
午前8時～午後9時 年中無休  
☎042-770-7777

Twitterアカウント「相模原市シティセールス推進課」  
@Sagamihara\_PR

Facebook ページ「相模原市シティセールス」  
<https://www.facebook.com/sagamihara.pr>

### TOPICS

#### JR横浜線新型車両お披露目イベントで本市の魅力をPR



2月2日、町田駅と小机駅で開催された同イベントで、展示車両の1車両を「相模原市コーナー」として、JAXA相模原キャンパスによる「はやぶさ2」プロジェクトの紹介や市の名産・津久井在来大豆のサンプル配布などを行いました。市観光親善大使や銀河連邦ヒーローサガミオンも駆け付け、本市の魅力をPRしました。新型車両は、2月16日から順次営業運転が開始されます。

☎シティセールス推進課 ☎042-707-7045

# ヘルメットだって忘れない！ 私は守っています

## みんなも守って 自転車の新ルール



自転車は、身近で便利な乗り物です。本市では、自転車専用レーンや自転車道の整備などにより、自転車が走りやすい環境づくりを進めています。一方で、自転車事故の割合は交通事故全体の約3割を占め、県内平均を大きく上回っています。これまでも市民の皆さんの協力をいただきながら、警察と連携した交通安全キャンペーンなどの自転車事故対策を進めてきましたが、今後も市民総ぐるみでのさらなる取り組みが必要です。

平成25年6月には道路交通法が一部改正され、12月から施行されました。一人ひとりが、あらためて自転車に乗るときの基本的なルールを確認し、正しい乗り方を身に付けて、自転車事故を起こさないよう、また遭わないよう安全に楽しく自転車を利用しましょう。



### 自転車の基本ルールを守りましょう

#### 1 自転車は車道が原則、歩道は例外

歩道と車道の区別があるところでは、自転車は車道通行が原則です。子どもや高齢者などで車道通行が危険な場合には、歩道通行ができます。

#### 4 安全ルールを守る

二人乗り、横並びでの通行、傘を差しながらの片手運転、運転中の携帯電話やイヤホンなどの使用は禁止されています。

#### 2 車道は左側を通行

自転車で車道を通行するときは、左側通行です。

#### 5 子どもはヘルメットを着用

子どもが自転車に乗るときや、子どもを補助いすに乗せるときは、安全確保のためにヘルメットを着用させましょう。



#### 3 歩道は歩行者優先で、車道寄りを徐行

自転車で歩道を通行するときは、歩行者に注意しながら車道寄りをゆっくり通行しましょう。

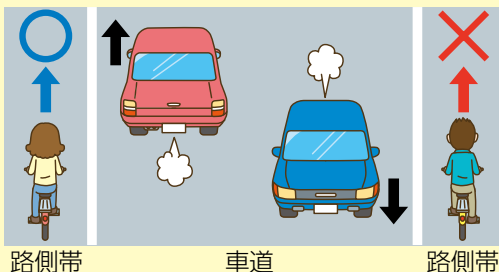


平成25年  
12月1日から

### 自転車に新ルールができました

#### 路側帯は左側通行に！

路側帯のある道路では、これまでは歩行者の妨げにならなければ両側の路側帯を通行できましたが、進行方向に対して左側の路側帯しか通行できなくなりました。



#### ブレーキ不良の自転車への指導が強化！

適切なブレーキを備えていない危険な自転車に乗ることは、法律で禁止されています。今回の改正で、警察官の指導権限が強化され、応急ブレーキの整備や運転の中止を命じることができるようになりました。従わない場合は、5万円以下の罰金が科せられます。

### 保険に加入しましょう

自転車の交通事故で、多額の損害賠償を求められることがあります。自転車安全整備店で賠償責任保険と傷害保険の付いたTSマーク付帯保険などに加入し、万が一の交通事故に備えましょう。



点検・整備を受けて自転車に貼る赤マーク(左)と青マーク(右)。賠償額により異なります。

### 交通安全教室を開きませんか

市では、指導員を派遣し、自転車実技などを通じて交通ルールを学ぶ教室を開催しています。詳しくは、お問い合わせください。





## 宝くじで みんなの「まち」育てよう

区役所などの空きスペースで宝くじの販売が開始されます

2月中旬から、区役所など4つの公共施設に宝くじ売り場が新設されます。これらの売り場での売り上げの一部を、売上額に応じて施設利用者へのサービスの向上や、区内で実施される事業等に役立てます。

各売り場での売り上げを設置施設で直接活用するのは、全国初の取り組みです。

わたしの“夢”膨らまそう

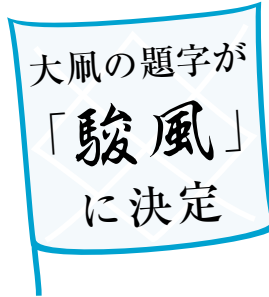
みんなの「まち」育てよう

設置施設	開店日時	営業時間	売り上げの主な使い道
緑区役所 (緑区合同庁舎)	2月27日(木) 午後3時	午前10時～ 午後6時30分	緑区村芝居フェスタなど
中央区役所 (市役所本庁舎)	2月18日(火) 午前10時		ガイドマップによる魅力発信事業など
南区役所 (南区合同庁舎)	2月26日(水) 午後3時		南区親子ウォークラリー大会など
れんげの里 あいそ	2月18日(火) 午後3時	午前10時～午後1時 午後2時～5時30分	施設・設備の維持・充実

宝くじの購入はぜひ市内で!!

宝くじの収益金は、本市の貴重な歳入となっています。市内での売上額に応じて収益金が本市に配分されますので、ぜひ市内での宝くじ購入をお願いします。

図財務課 ☎042-769-8216



5月4日・5日に開催する「相模の大風まつり」で掲げる大風の題字は、63点の応募の中から「駿風」に決まりました。この題字には、「政令指定都市となり足元を固めた4年間。相模原市がこれから、さらなる上昇期を迎えるように『駿』の字に願いを託すとともに、干支にあやかり、馬のように勢よく上向き気運に乗った明るい世の中を願って」との意味が込められています。

なお、佳作には、「快風」と「翔馬」が選ばれました。

図相模の大風まつり実行委員会事務局(新磯まちづくりセンター内)  
☎046-251-0014

国民健康保険に加入している人へ

### 新しい高齢受給者証を送付

現在、一部負担金が「2割(ただし、平成26年3月31日までは1割)」と記載された高齢受給者証を持っている人で、4月以降も高齢受給者証を使用する人には、新しい「高齢受給者証」を3月下旬に世帯主宛てに送付します。

26年3月31日までに70歳を迎えた人は、特例措置の継続が予定されているため、一部負担金の割合が1割となる見込みです(所得により3割と判定された人を除く)。

### 医療機関の窓口で支払う一部負担金の減免など

国民健康保険加入者で、次のいずれかの事由により、一部負担金の支払いが困難な人は相談してください。

- 災害により居住する家屋が2分の1以上の損害を受けた
- 会社都合による退職(解雇、会社倒産など)や事業の休廃止などによって、平成25年中の所得額が24年中の所得額の半分に減少し、生活困難と認められる

図国民健康保険課 高齢者受給者証について ☎042-769-8296  
一部負担金の減免等について ☎042-769-8235

## 介護保険料の特別徴収の開始について

昨年65歳になった人や本市へ転入した65歳以上の人などで、介護保険料を普通徴収(納付書や口座振替など)で納めている人を対象に、介護保険料の特別徴収(年金から保険料を差し引く方法)を開始します。

### 特別徴収の開始時期

対象となる時期(年金の請求手続きをした時期、年金受給住所を本市に変更した時期など)により異なりますが、おおむね次のとおりです。

対象となる時期	平成25年4～9月	10・11月	12月・26年1月	2・3月
特別徴収の開始時期	26年4月	6月	8月	10月

※年金保険者(日本年金機構など)が、特別徴収となる候補者を抽出し、その情報を基に、特別徴収開始者を決定しています。

### 「平成26年度介護保険料 特別徴収開始通知書」を送付

特別徴収が4月か6月から開始になる人には、その開始月と保険料額を「特別徴収開始通知書」により事前にお知らせします。お知らせの時期は表のとおりです。

特別徴収の開始時期	お知らせ時期
26年4月	2月下旬
6月	4月下旬

特別徴収が8月か10月に開始される人へ▶▶ 6月中旬に送付する「平成26年度介護保険料納入通知書(兼 特別徴収決定通知書)」で、開始月と保険料額をお知らせします。特別徴収が開始するまでは、保険料は普通徴収で納めてください。

図介護保険課 ☎042-769-8321

### 特別徴収が開始されない人

- 老齢・退職・障害・遺族年金の受給額が、年額18万円より少ない
- 年金の受け取り住所が本市でない
- 年金を担保に融資を受けている
- 基礎年金部分の受給がない など

### 65歳以上の人の介護保険料の納付方法は大きく分けて2つ

**1 特別徴収** 年金から保険料を差し引く方法。老齢・退職・障害・遺族年金を年額18万円以上受給している人は、原則、この納め方になります。差し引いた保険料は年金保険者から市に納入されるので、自身で納付する必要はありません。

**2 普通徴収** 特別徴収に該当しない人で、納付書や口座振替などによる納付方法。65歳になったばかりの人、最近市に転入した人などは、半年から1年程度の間、普通徴収での納付をお願いします。

※場合によっては、2つの納付方法を併用することがあります(併用徴収)。

### よくある質問



介護保険料の特別徴収について

#### Q 特別徴収を開始するための手続きはありますか?

A ありません。年金の受給状況などの条件がそろえば、自動的に特別徴収に切り替わります。

#### Q 特別徴収をやめて、口座振替に変更できますか?

A 納付方法が特別徴収になった場合、介護保険法の規定により、他の納付方法には変更できません。

#### Q 口座振替で納付していますが、自動的に特別徴収に切り替わりますか?

A 口座振替の廃止届は不要で、自動的に切り替わります。なお、年度の途中で普通徴収による納付が必要になった場合は、登録している口座からの振替を併用することがあります(併用徴収)。

## 募集 協議会などの委員を募集

### ①市地域公共交通会議委員

「バス交通基本計画」の進行管理やコミュニティバス、乗合タクシーの導入・運行継続、地域の実情に合ったバス交通のあり方などを協議します。

担当 交通政策課 ☎042-769-8249 FAX 042-757-6859

✉toshikoutsu@city.sagamihara.kanagawa.jp

### ②市自殺対策協議会委員

自殺総合対策に関する重要事項を調査・審議します。

担当 精神保健福祉課 ☎042-769-9813 FAX 042-759-4395

✉seishinhoken@city.sagamihara.kanagawa.jp

任期 4月～平成28年3月 ※会議が①年3回程度②年2回程度

対 市内在住の20歳以上(本市の他の審議会などの委員・職員・議員を除く) = 各3人(選考)

申 2月17日～3月①5日②7日(必着)に、各担当課・行政資料コーナー・まちづくりセンター・出張所・公民館(青根・沢井公民館を除く)にある応募用紙(市ホームページの「市政情報」→「審議会・情報公開・個人情報保護・公文書管理」からダウンロード可)を、直接か郵送、ファクス、Eメールで各担当課(〒252-5277 中央区中央2-11-15)へ

## 募集 保育専門相談員の愛称

市では、平成25年12月から保育専門相談員を各こども家庭相談課に配置し、未就学児の預け先に関する相談に対して、認可保育所や保育室、幼稚園の預かり保育など、保護者の希望に合った保育サービスの情報を提供しています。そこで、保護者の皆さんが気軽に相談できるような、親しみやすい愛称を募集します。

応募方法 2月28日(必着)までに、はがきかファクス、Eメールに住所、氏名、電話番号、愛称、愛称の意味を書いて、保育課(〒252-5277 中央区中央2-11-15 ☎042-769-9812 FAX 042-759-4395 ✉hoiku@city.sagamihara.kanagawa.jp)へ

※詳しくは、保育課、各こども家庭相談課などにあるチラシをご覧ください。市ホームページの「暮らしの情報」→「子育て」からもご覧になれます。

原付・軽自動車等の

廃車(ナンバー返納)は3月中に

軽自動車税は、毎年4月1日現在の所有者等に課税されます。次の場合は、廃車届・異動届などを提出してください。

- 廃車・譲渡・盗難などで、現在それらの車両を所有していない
- 3月31日までに市外に転居する
- 所有者が死亡した



市民税課 ☎042-769-8297

車種	窓口
原動機付自転車(排気量125cc以下)、ミニカー、小型特殊自動車(フォークリフト、農耕作業車など)	市民税課・緑・南市税事務所、城山・津久井・相模湖・藤野まちづくりセンター <b>廃車の場合の持ち物</b> ナンバープレート、標識交付証明書、印鑑 <b>譲渡(市内の人同士の名義変更)の場合の持ち物</b> 標識交付証明書、新所有者の印鑑、旧所有者からの譲渡証明書
二輪の軽自動車(排気量125cc超250cc以下)	軽自動車協会相模支所(愛川町中津字桜台4071-33 ☎046-285-1888)
二輪の小型自動車(排気量250cc超)	関東運輸局神奈川運輸支局相模自動車検査登録事務所(愛川町中津字桜台7181 ☎050-5540-2037)
三輪・四輪の軽自動車(排気量660cc以下)	軽自動車検査協会神奈川事務所相模支所(愛川町中津字桜台4071-5 ☎046-284-4550)

非常勤職員等を募集

職種など	勤務内容	勤務条件など	賃金・報酬	対象・定員(選考)	申し込み・問い合わせなど
津久井クリーンセンターの事務員	補助金交付事務の補助など	4月～平成27年3月の月8日程度で、午前9時45分～午後4時	時給890円	パソコン操作(エクセルでの入力など)ができる人=1人	2月17日～24日の午前9時～午後4時(土・日曜日を除く)に、直接、履歴書(写真貼付)を同センター(☎042-784-2711)へ ※受付時に簡単な面接あり
介護保険課の事務員	介護認定調査票の点検など	4月～27年3月の月～金曜日で、午前9時～午後4時のうち5時間30分	時給1,520円	介護支援専門員の資格があり、21年制度改正後に認定調査の経験がある人=1人	2月17日～3月14日(必着)に、直接か郵送で、履歴書と介護支援専門員登録証の写しを同課(〒252-5277 中央区中央2-11-15 ☎042-769-8342)へ ※後日、面接・採用試験あり
相模川ビレッジ若あゆの非常勤看護師	利用者のけが、病気に対する応急処置など	4月から週2・3日で、午前8時30分～午後9時のうち5～6時間(土・日曜日、祝日等の勤務あり)	時給1,270円	看護師免許がある人=1人	2月28日(17日・18日は除く)までに、電話で、相模川ビレッジ若あゆ(☎042-760-5445)へ ※3月に面接あり
各保健センターの母子訪問相談員	生後4か月までの乳児宅への家庭訪問や、各保健センターでの記録業務など	4月から、1日5時間30分程度 ※勤務日数は要相談	日額1万700円	保健師・助産師・看護師(小児科勤務経験等が必要)いずれかの免許と普通自動車運転免許がある人=若干名	2月17日～28日に、電話で健康企画課(☎042-769-8345)へ ※3月に面接あり
緑子ども家庭相談課の事務	事務補助	月～金曜日(祝日等を除く)のうち週1・2日 ※勤務日、時間は応相談	時給890円	簡単なパソコン操作ができる人=若干名	2月17日～28日(消印有効)に、電話連絡の上、直接か郵送で、履歴書(写真貼付)、各免許・資格証の写しを各課療育相談班へ ※後日、面接あり  緑子ども家庭相談課 〒252-5177 緑区西橋本5-3-21 緑区合同庁舎 ☎042-775-1760 中央子ども家庭相談課 〒252-0226 中央区陽光台3-19-2(陽光園内) ☎042-756-8424 南子ども家庭相談課 〒252-0303 南区相模大野6-22-1 南保健福祉センター ☎042-701-7727
各子ども家庭相談課	社会福祉職(ケースワーカー)	相談面接など	時給1,150円	社会福祉士か社会福祉主事任用資格がある人=若干名	
	社会福祉職(心理)	発達評価など	時給1,050円	保育士資格がある人=若干名	
	保育士	保育士業務補助	時給2,520円	各免許がある人(緑・南子ども家庭相談課は普通自動車運転免許が必要)=若干名	
	理学療法士	理学療法士業務補助	月～金曜日(祝日等を除く)のうち指定された日で、1日5時間30分 ※勤務日、時間は応相談		
	作業療法士	作業療法士業務補助			
言語聴覚士	言語聴覚士業務補助				
さがみはら市民活動サポートセンターのスタッフ	窓口業務や講座・イベントの運営など	4月～27年3月の週2～4日で、1日4～8時間 ※土・日曜日と夜間(午後9時まで)勤務あり	時給870円	市民活動・ボランティア活動に興味があり、パソコンの基本操作ができる人=10人程度	2月25日(必着。24日を除く)までに、直接か郵送、Eメールで、さがみはら市民活動サポートセンターにある応募用紙を同センター(〒252-0236 中央区富士見6-6-23 ☎042-755-5790 jimu.saposen@jewel.ocn.ne.jp)へ ※後日、面接あり
緑・南区役所、国民年金課の国民年金推進相談員	国民年金に関する相談業務	月～金曜日の午前8時30分～午後5時のうち指定する7時間	月額19万2,300円	年金アドバイザーなどの資格があり、国民年金制度に理解がある人=1人	2月17日～25日に、国民年金課にある申込書(市ホームページの「作品・スタッフ募集」からダウンロード可)と作文を同課(☎042-769-8228)へ ※詳しくはお問い合わせください。
市社会福祉協議会のあんしんセンター専門員	高齢者・障害者などで金銭管理が困難な人の相談援助業務	4月から月～金曜日の午前9時～午後5時	月額17万5,000円	社会福祉士、精神保健福祉士、介護福祉士、介護支援専門員、社会福祉主事のいずれかの資格があり、普通自動車運転免許がある人=1人	2月17日～28日に、市社会福祉協議会各事務所にある募集案内に付いている申込書と志望動機(原稿用紙2枚程度)を同協議会南区事務所(☎042-765-7065)へ

募集

土地開発公社の保有土地を売却します

所在地	地目	面積(m <sup>2</sup> )	売却価格(定価売り払い)	用途地域	建ぺい率/容積率(%)
緑区下九沢字西久保2970-1	宅地	133.39	1,400万円	第一種中高層住居専用地域	60/200
緑区下九沢字西久保2970-7		111.22	1,090万円		
緑区下九沢字西久保2970-8		155.79	1,240万円		
南区双葉2丁目4339-118	宅地	145.60	2,500万円	第一種低層住居専用地域	50/100
南区双葉2丁目4339-151		145.60	2,500万円		

売却条件 自己用住宅の敷地として利用すること など

☎ 3月28日までに、土地開発公社(市役所第2別館1階)にある申込書を同公社(☎042-769-8209)へ

※1人1物件に限ります。申し込みが複数の場合は抽選になります。

国民健康保険

休日納税相談窓口をご利用ください

平日に国民健康保険税の納付相談ができない人のために、相談窓口を開設します。また、電話での相談も受け付けます。

☎ 3月16日(日) 午前9時～午後4時

会場	電話番号
国民健康保険課(市役所本館1階)	042-769-8234
津久井まちづくりセンター(津久井総合事務所本館1階)	042-780-1400







市民活動応援情報

さがみはら地域ポータルサイトの愛称が



に決まりました!

市コミュニティサイト運営プロジェクトと市が協働で運営している情報ネットワーク「さがみはら地域ポータルサイト」の愛称が、「さがポ」に決まりました。

「さがポ」は市民活動団体の皆さんの身近で手軽な情報ツールとして、情報発信や交流などをお手伝いします。簡単に登録できますので、ぜひ活用してください。

さがみはら地域ポータルサイト  
HP <http://www.sagami-portal.com/>



市内で活動する団体を対象に、ホームページの制作方法や、さがポの利用の仕方を学びます。

時 3月3日(月)・10日(月) 午後1時30分～5時

会 産業会館

定 各12人(申込順)

申 2月28日までに、各公民館、市民活動サポートセンター、総合学習センターにある申込書をさがみはら地域ポータルサイト事務局(☎090-4613-7931)へ

シニア世代のための催し

あじさい大学

公開講座「人生を楽しむ秘訣 か・き・く・け・こ (感動・興味・工夫・健康・交流)」

時 3月5日(水) 午後2時30分～4時30分

会 ソレイユさがみ

講 奥山晴治さん(話し方研究所講師)

対 60歳以上=100人(申込順)

申 3月3日までに、電話で市コールセンター(☎042-770-7777)へ

学生交流作品展

今年度、同大学で学んだ人の作品(書道、水墨画、水彩画、油絵、版画、陶芸、手芸)を展示します。

時 2月20日(木)～24日(月) 午前10時～午後5時

(20日は午後3時から、24日は午後3時まで)

会 相模原市民ギャラリー

☎高齢者支援課 ☎042-769-9231

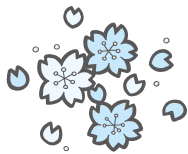
七宝焼き教室 ～さくらのプレート～

時 3月11日(火) 午前9時30分～正午

会 老人福祉センター若竹園

対 60歳以上=20人(申込順) 費 1,500円

申 直接か電話で同園(☎042-746-4622)へ



生き生きシニアのための地域活動補助金事業

おおむね65歳以上の人を対象とした介護予防教室を運営する団体に、補助金(1年間10万円)を交付します。

対 次の全てに該当する団体

- 原則月1回、1年間(4月～平成27年3月)で12回以上の活動を行う
- 1回当たりの開催時間は90分程度
- 介護予防の講話(栄養、口腔機能向上、認知機能低下予防等)を6回以上実施
- 運営スタッフとして、市が養成している介護予防サポーター(悠遊シニアスタッフ)を2人以上配置

定 30団体(選考)

申 2月17日～3月14日に、直接、高齢者支援課(☎042-769-9249)へ

※申請方法など、詳しくはお問い合わせください。

町田市・相模原市ライトダウンキャンペーン まちだ・さがみはら 絆・創・光

★まちだ・さがみはら 絆・創・光 × JAXA

宇宙から見た地球についての講演や星空観察を通して、地球温暖化や光害などについて考えます。

時 3月8日(土) 午後6時～8時10分 会 市立博物館

講 大川拓也さん(JAXA宇宙科学研究所広報・普及担当)

対 市内か町田市に在住・在勤・在学の小学生以上=120人(申込順)

※小・中学生は保護者同伴

申 2月28日までに、電話で市コールセンター(☎042-770-7777)へ

★星空写真展「星のある風景」

中央区の天文サークル「星を観る会」の写真を展示します。

時 3月11日(火) まで ※2月20日は休館

会 環境情報センター

☎環境政策課 ☎042-769-8240

★～環境に優しい～大豆ワックスで作るアロマキャンドル

東日本大震災の被災地の復興を願いながらキャンドルを作ります。

時 3月11日(火) 午前10時～正午、午後1時～3時

会 環境情報センター 定 各10人(申込順) 費 各1,000円

申 電話か、ファクス、Eメールに氏名、電話番号、希望時間、「キャンドル作り」と書いて、同センター(☎042-769-9248 FAX042-751-2036

☐kankyo@eic-sagamihara.jp)へ

障害児・者のための催し

視覚障害者を対象にした日常生活用具と便利グッズ展

展示のほか、日常生活用具給付制度の説明や情報交換を行う研修会を開催します。

時 2月22日(土) 午前10時～午後3時(研修会=午前10時～11時)

会 けやき会館 ※希望者は直接会場へ

☎視覚障害者協会事務局の宇都木さん ☎042-777-1288

ポニー乗馬

スタッフの指導のもと、ポニー乗馬、餌やり、ポニーの世話を通して、身体機能の回復や心身のリフレッシュを図ります。

時 3月8日～22日の毎週土曜日 午前10時～11時30分、午後3時30分～5時

会 相模原麻溝公園ふれあい動物広場

対 市内在住の障害がある4歳～中学生で、保護者が同伴できる人

定 各6人(抽選) ※参加は1人1回

申 2月22日～25日に、直接か、ファクス、Eメールに住所、氏名、年齢、電話番号、ファクス番号、希望日時、「障害児のためのポニー乗馬」と書いて、同広場(☎FAX042-778-3900 ☐sagamihara@pony-harmony.com)へ

けやき体育館にピエロがやってくる!

ピエロの「じっきい」さんによるパフォーマンスを楽しめます。

時 3月27日(木) 午前10時30分～11時30分

対 市内在住か在勤・在学の障害児・者=50人(申込順)

申 直接か電話、ファクスに住所、氏名、電話番号、「ピエロ」と書いて、同体育館(☎042-753-9030 FAX042-769-1200)へ

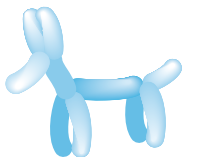
大人のバルーンアート

風船を使ってキャラクターなどを作ります。

時 3月2日(日) 午後1時30分～4時 会 市民健康文化センター

対 18歳以上=15人(申込順) 費 500円

申 直接か電話で同センター(☎042-747-3776)へ



さがまち学びフェア

「さまざまな学びに出会う」をコンセプトにイベントを開催します。「おもしろ科学教室」や「こどもお仕事ワークショップ」など、子どもから大人まで楽しめる多数のプログラムを用意しています。ぜひお越しください。

時 3月2日(日) 午前10時～午後6時30分 会 ユニコムプラザさがみはら

※プログラム内容など詳しくは、さがまちコンソーシアムのホームページ(<http://sagamachi.jp/>)をご覧ください。

☎さがまちコンソーシアム事務局 ☎042-747-9038



## 世界で一つだけの紙芝居 オリジナル紙芝居を作ってみよう!〈全3回〉

時 3月15日～29日の毎週土曜日 午前10時～正午  
 会 市立図書館(中央区鹿沼台)  
 対 市内在住の小学生 定 15人(申込順) 費 100円(材料費)  
 申 直接か電話で同館(☎042-754-3604)へ

## 大人のためのおはなし会 声で楽しむ新美南吉～ヴァイオリンとともに～

新美南吉の作品「狐」「花のき村と盗人たち」を、朗読と紙芝居、バイオリンの音色で楽しめます。  
 時 3月9日(日) 午後3時～4時30分  
 会 相模大野図書館 定 50人(申込順)  
 申 直接か電話で同館(☎042-749-2244)へ



## グリーンカレッジつくい冬期講座

### ● スポーツ健康講座 ノルディックウォーキング de 津久井散策

ストックを使って歩く運動です。年齢を問わず誰でも簡単に楽しむことができます。  
 時 3月18日(火) 午前10時～正午(雨天時は25日(火))  
 会 津久井生涯学習センターほか  
 定 20人(抽選) 費 500円

### ● ギフチョウデジカメ観察講座〈全2回〉

デジタルカメラで撮影しながら観察します。  
 時 3月23日・30日の日曜日 午前9時30分～午後0時30分  
 会 石砂山(緑区牧野)、津久井生涯学習センター  
 定 15人(抽選) 費 1,000円

## ふるさと談義「青山 神さま 仏さま」

津久井中央地域の神社、仏閣などを見て歩き、その歴史について地元の関係者が説明します。

時 3月8日(土) 午前9時30分～午後3時  
 対 高校生以上 定 20人(申込順)

集合場所 津久井生涯学習センター

申 2月28日(必着)までに、電話か、はがきに住所、氏名、年齢、性別、電話番号、講座名を書いて、同センター(〒252-0159 緑区三ヶ木414 ☎042-784-2400)へ

## 市立博物館 へ行こう 市立博物館 ☎042-750-8030

### 「さがみはら宇宙の日」講演会 日本の月探査機 SELENE(かぐや)がみたもの

月探査機 SELENEは平成19年に打ち上げられ、21年にそのミッションを完了しました。40万kmのかなたからSELENEが送ってきた貴重なデータを解説するとともに、月・惑星探査のスリルと醍醐味を紹介します。

時 3月1日(土) 午後2時～3時30分  
 講 春山純一さん(JAXA宇宙科学研究所助教) 対 小学生以上

### ミニシンポジウム 絶滅危惧種カザグルマを守るために

市内に自生する絶滅危惧種カザグルマの現状を知り、保全活動のこれからについて考えます。

時 2月23日(日) 午後2時～4時30分



カザグルマ

定 200人(先着順) ※希望者は直接会場へ

## 鼓笛まつり

「みんなで作ろう鼓笛のひびき」をテーマに、市内12隊の小学生鼓笛隊と中学生・高校生のリーダー隊が、日頃の練習成果を発表します。

時 3月9日(日) 午前10時30分～午後4時30分  
 会 相模女子大学グリーンホール(市文化会館)



昨年の様子

※観覧希望者は直接会場へ

問 青少年学習センター ☎042-751-0091

## 学校支援ボランティア入門・実践講座 ～学校支援ボランティアで教育をサポートしよう!～

大学生や地元の人たちがサポートする学校の授業や活動について学びます。

時 3月14日(金) 午前9時30分～正午

会 総合学習センター

定 30人(申込順)

申 2月28日までに、直接か電話で同センター(☎042-756-3443)へ

## SNSにチャレンジ!! はじめてのFacebook講座

Facebookを始めるための基礎を学びます。自分自身のスキルアップに役立て、新しい世界に踏み出してみませんか。

時 3月16日(日) 午後1時30分～4時30分

会 総合学習センター

対 次の全てに該当する人

● 市内在住か在勤・在学の15歳以上(中学生を除く)

● Eメールアドレスを持っている

● 日常的にEメールやインターネットを使っている

※スマートフォンかタブレット端末を持参してください。

定 15人(抽選)

※未就学児(2歳以上)の保育あり(定9人(申込時に要予約))

費 500円

申 2月28日までに、直接か電話、ファクスに住所、氏名、電話番号、「はじめてのFacebook講座」と書いて、同センター(☎042-756-3443 FAX 042-758-8146)へ

※同センターホームページ(<http://www.sagamihara-kng.ed.jp/>)からも申し込みます。

## 視聴覚ライブラリー の催し 視聴覚ライブラリー ☎042-753-2401

催し名・日時	上映作品
月例子ども映画会 3月8日(土) 午後2時～3時30分 ※未就学児は保護者同伴	▶ おきてより大切なもの ▶ おにのたいこ ▶ ちびまる子ちゃん～ヨッチャんの引っ越し～ ▶ えみ子と森のチビおばけ
シネマサロン 3月16日(日)・18日(火) 午後2時～4時50分	▶ 松川事件(1961年/日本/白黒)

会 市立図書館(中央区鹿沼台) 対 市内在住か在勤・在学の入  
 定 各150人(先着順) ※希望者は直接会場へ

## アートラボ はしもと アートラボ展示 桜美林大学～基点と起点Ⅱ

桜美林大学の学生が作品展示などを行います。

時 2月18日(火)～28日(金) 午前10時～午後5時 ※水曜日休館

内 展示、スライドショー「演劇 桜美林発! 劇、ダンス、アウトリーチ」、映画「短編作品集：実験的オーディオドラマ」

ミニコンサート ～アートから生まれる音楽～

時 2月23日(日) 午後2時～3時

※希望者は直接会場へ

問 アートラボはしもと ☎042-703-4654







あつたが  
保育  
実施中

# 認定保育室



どんど焼きのお団子づくり



月に1回のサッカー教室



毎週楽しみにしている太鼓の時間

子育てをしながら働く女性の増加や、本市への子育て世代の転入が続いていることなどから、保育所への入所希望者が増えています。市では、保育所の待機児童を解消するため、保育所への入所と併せ、市が運営などを支援している認定保育室への入園を促進しています。認定保育室は、市内に44か所あり、少人数保育や異年齢交流など、施設ごとの特徴を生かした保育を実施しています。見学もできるので、さまざまな施設を実際に見て、自分に合った施設を探してみませんか。

## ご存知ですか？認定保育室

### 市が認定しています

認定保育室は、保育内容や施設基準など市が定めた条件を満たし、毎年、運営状況等の指導監督を受けている施設です。



### 働く人を応援

認定保育室も認可保育所と同様に11時間開所しています。また、時間外保育を行っている施設もあります。駅の近くにある保育室も多いため、保護者のニーズに合う施設を探すことができます。

### 保育料の減額制度があります

市内在住の未就学児で、保護者が次のいずれかに該当し、同居の親族等が保育できない場合は、保育料の減額制度の対象になります。

- 自宅内外で1日4時間以上、月16日以上働いている
  - 求職活動をしている(年度内で連続2か月を限度)
  - 出産を控えている(出産予定月の前後2か月)
- ※ 下の子の出産に伴い育児休暇を取得した場合は、満1歳になるまでが対象
- 病気・けが・障害等がある(診断書等に基づき必要と認める期間)
  - 同居している親族を常時介護している
  - 学校に1日4時間以上、月16日以上通っている

保育料減額		減 額(1人月額)	
		0・1歳児	1万9,000円
兄弟姉妹 入所減額	第2子	2歳以上児	1万7,000円
		0・1歳児	1万9,000円
	第3子以降	2歳以上児	1万7,000円
		3歳未満児	2万3,000円
		3歳以上児	2万3,000円
			1万9,000円

## 利用中のママさんにインタビュー

### 少人数ならではの安心感

働きながらの送り迎えを考え、最寄り駅から近い施設を探し、今の保育室に決めました。少人数での保育なので、子どもの小さな変化まで気付けて報告してもらえ、安心して子どもを預けることができています。アットホームな雰囲気の中、子どもがのびのびと成長しているの、下の子も同じ保育室に入れたいと思っています。



小宮聡子さん

### 園児同士がきょうだいのような関係に



川端彩子さん

年齢で区切らず保育をしているので、年下の子の面倒を見るなど、成長を感じることができています。担任の先生だけでなく、複数の先生がさまざまな視点から子どもを見てくれているのも魅力の一つだと思います。見学をして分かることもあるので、インターネットで調べただけではなく、まずは見学することをお勧めします。

## 入園の申し込みは、直接各施設へ

入園の申し込みは、各施設で受け付けています。施設の受け入れが可能であれば随時入園でき、きょうだいでの入園の事前相談にも応じます。※認定保育室の一覧は、各こども家庭相談課・まちづくりセンターで配布しているほか、市ホームページの「暮らしの情報」→「子育て」→「保育園」にも掲載しています。受け入れ可能状況は各施設へお問い合わせください。

問 保育課 ☎042-769-9812



# 「さがみ風っ子教師塾」の取り組み

「人が財産(たから)」の精神で、教育に対する理想と情熱を持つ、実践力のある教師を育てています

「さがみ風っ子教師塾」は、「さがみはら教育」の魅力を知り、人間性豊かな教師を養成することを目的に、平成21年10月に開塾しました。これまでに279人が卒塾し、174人が市内の小・中学校の教員として活躍しています。

現在同塾では、第5期生55人が本市の教員をめざして学んでいます。3月には第6期の入塾説明会・見学会を開催しますので、これからの「さがみはら教育」を担う熱意のある皆さん、ぜひ参加してください。

☎総合学習センター ☎042-756-3647

## 「さがみ風っ子教師塾」ってどんなところ？

教職への夢と情熱を持ち続け、子どもと共に感動を分かち合える「学び続ける教師」を応援します。そのため次のコースを設け、実践力のある教師を育てています。

※第6期生は6月～7月に募集します。詳しくは、6月ごろ本紙でお知らせします。

### チャレンジコース 教員志望の人が対象



「相模原で教師になりたい！」そんな人たちのためのコースです。

同じ志を持ったさまざまな人との交流により、豊かな人間性を育み教育に対する夢や情熱を高めます。また、相模原の魅力を生かしたカリキュラムを通して、「人が財産(たから)」を理念とするさがみはら教育を学びます。「与えられた学び」ではなく「自ら学ぶ」ことのできる教師をめざします。

**対象** 市立小中学校教員を志望する人  
**開塾期間** 10月～平成27年3月の土曜日(全16回)  
**募集人数** 50人程度(選考)  
**受講料** 1万円

#### 第1ステージ

～私がめざす教師像～



相模川ビレッジ若あゆでの体験学習などを通して、学校・教師の役割と期待される姿を考え、教育観を深めます。

#### 第2ステージ

～相模原の子どもを考える(調査研究)～



テーマに沿った研究や発表・協議から、今を生きる子どもを理解します。

#### 第3ステージ

～よりよい授業づくりのために～



「学級づくりと授業づくり」についての講義や演習などから、実践力を高めます。

#### 第4ステージ

～教師として・社会人として～



パネルディスカッションや講義・演習などを通して、仲間との絆を深め、教育への夢と情熱を語ります。

現職教員も  
しっかりサポート

### スキルアップコースを新設

本市で働く現職教員と、27年度採用内定者を対象としたコースを新設します。「子どもの心に火をつける」をテーマに、講義や授業づくりを通して、幅広い教養を持つ心豊かな教師の育成をめざします。

#### 前期

「さがみはら」の特色を生かしたカリキュラムで、教師としての幅を広げます。

#### 後期

前期での学びを生かした企画立案型のカリキュラムで、教師力の向上を図ります。

### 子どもの心に火をつける教師に!!



さがみ風っ子教師塾  
塾長 的川泰宣さん  
(JAXA名誉教授)

私たち人間は、大きな宇宙、自然に包まれています。そして私たちの意志に関係なくさまざまなことが起こります。今を生きるためには、「受容主体」だった日本人の生き方を世界へ発信する、貢献する姿勢へと転換しなければならないと思います。

教師をめざす皆さんには、未来をつくっていく子どもたちの心に火をつけ、挑戦する意欲や創造する意欲を引き出せるような教師になってもらいたいと思います。自然豊かな地域と都市部が共存している相模原では、人と人とが関わり合う魅力的な教育ができるのではないのでしょうか。

「教育愛に燃える相模原市の教師」となるよう、仲間と一緒に教師塾で学び合い、成長していきましょう。

### 第6期入塾説明会・見学会を開催

#### ■第6期入塾説明会

時 3月6日(木)  
午後7時～8時30分  
定 60人(申込順)

#### ■見学会

時 3月15日(土) 午前11時～正午、  
午後1時～2時  
定 20人(申込順)

共通

会 総合学習センター

申 2月17日～3月3日に、電話かEメールに住所、氏名、年齢、電話番号、「説明会」か「見学会」と書いて同センター(☐jyuku@sagamihara-kng.ed.jp)へ

※詳しくは、「さがみ風っ子教師塾」ホームページをご覧ください。お問い合わせください。







# スポレク ライフ

スポーツ・レクリエーションを楽しもう

総合型地域  
スポーツクラブが  
PRイベント  
を開催



気軽に

誰でも

## 身近で楽しいスポーツ体験!

● 2月22日(土) ● 費用は無料 ● 希望者は直接会場へ

※相模原FC、相模原ライズ・アスリート・クラブの教室は、事前申し込みが必要です。



市内の総合型地域スポーツクラブ10クラブが、スポーツ教室や健康講座など、日頃の活動や特色を生かしたイベントを開催します。

スポーツが好きな人はもちろん、「この頃運動不足」、「身体を動かしたいけど、きっかけが…」、「総合型地域スポーツクラブって?」など、今まで利用する機会がなかった人や運動がちょっと苦手という人も、ぜひ、気軽に参加してみてください。

☎ スポーツ課 ☎ 042-769-9245 ※当日は各クラブへ

イベント・教室名	時間	会場	対象・定員(先着順)	所在区・問い合わせなど	
チャレンジスポーツ ～みんなでスポーツを楽しもう～ ①ラジオ体操のまち大沢 長野信一先生とラジオ体操を楽しもう! ②いろいろなスポーツに チャレンジしよう!(用具不要) ビーチボール、バドミントン、ファミリー バドミントン、バウンドテニス、卓球 ※室内履きを持参してください。	①午後6時～6時30分 ②午後6時30分～9時30分 ※出入り自由	北総合体育館	どなたでも ※小学生以下は保護者同伴	[緑区] 大沢FC ☎090-6528-0139	
陸上体験	午後2時～4時 (受け付けは午後1時30分から)	相模原麻溝公園競技場	小・中学生 =各50人	[中央区] FCコラソン ☎042-763-8844	
事前申し込みは各クラブへ	プロコーチの指導による 「ゲームを楽しむサッカー教室」 ※スパイク不可・ボール不要	①午前 9時30分～10時10分 ②午前10時40分～11時20分 ③午後 0時30分～1時30分 ④午後 2時～3時	相模原FCスポーツスクエア人工芝体育館 (中央区上溝6-7-15) ※車での来場はご遠慮ください。	①②4歳以上の未就学児、 ③小学校1～3年生、 ④小学校4～6年生 =各25人(申込順)	[中央区] 相模原FC ☎042-712-5549 ☐ office@sagamihara-fc.or.jp ☎ 電話か、Eメールに氏名、年齢(学年)、 「サッカー教室」と書いて同クラブへ
	親子フラッグフットボール体験会	午前9時～正午	ノジマフットボールパーク (南区新戸478-1)	小学生とその保護者 =30組(申込順)	[中央区] 相模原ライズ・アスリート・クラブ ☎042-815-3094 ☐ risemate@sagamihara-rise.com ☎ 電話か、Eメールに氏名、年齢(学年)、 教室名を書いて同クラブへ
	リトモス(ダンスフィットネス)	午前10時30分～11時30分	ライズハウス内スタジオ (中央区淵野辺5-5-1)	各10人(申込順)	
	ズンバ(ダンスフィットネス)	午後0時15分～1時15分			
ピラティス	午後2時～3時				
中高年のためのトランポリン	午前10時～11時	ジョイススポーツクラブ相模原体育館 (中央区すすきの町41-28)	40歳以上=10人	[中央区] ベーススポーツ ☎090-6104-0515	
鉄棒が苦手な子どもの逆上がり	午後1時30分～2時30分	ジョイススポーツクラブよっしや体育館 (中央区宮下3-6-21)	小学生=15人		
ペタンク体験(雨天中止)	午前9時30分～11時30分	桜台小学校校庭・体育館	小学生以上 =各20人	[南区] スポレク相模台JOIJOY ☎080-5659-6452	
グラウンドゴルフ体験(雨天中止)					
バドミントン体験					
卓球体験		相模台小学校体育館			
親子体験体操 ※室内履きを持参してください。	正午～午後1時	東林小学校体育館	5歳以上の子どもと その保護者=40組	[南区] やんちゃるジム ☎042-742-3409	
講演会「やんちゃるのコンセプト」	午後1時15分～2時15分	東林公民館 ※車での来場はご遠慮ください。	18歳以上=40人		
親子リズムダンス ※室内履きを持参してください。	午前9時～10時	双葉小学校体育館 ※車での来場はご遠慮ください。	どなたでも ※初心者でも安心して 参加できます。	[南区] SRC ☎042-855-4802	
リラクゼーションストレッチ	午前10時40分～午後0時10分	ミハタスポーツセンター (南区相武台2-2-43)	各20人	[南区] ミハタ ☎046-257-9082	
ヨガ&足もみ	午前11時～正午				
小学生体操 (側転、ハンドスプリングなど)	正午～午後1時		小学生=30人		
レクリエーション吹き矢	午後0時30分～1時30分	大野台小学校体育館 ※室内履きを持参してください。	どなたでも	[南区] あそべる大沼クラブ ☎090-2437-9101	
健康体操	午後1時～2時				
ビーチボール	午後1時30分～3時				
ファミリーバドミントン					
ノルディックウォーキング	午後0時30分～1時30分	木もれびの森 (大野台小学校集合)			



さがみはら北の丘センター 施設の教室						
教室名	日にち	時間	対象	定員(抽選)	費用	
<b>水泳</b> ※申し込みは体操教室の下を参照						
めざせ25mクロール①<全4回>	4月1日～5月13日の毎週火曜日(4月8日・29日、5月6日を除く)	午後5時30分～6時30分	12m程度泳げる小学生	各20人	各3,200円	
ひと味違うクロール<全4回>		午後6時30分～7時30分	25m以上泳げる中学生以上			
モーニングヘルスアップ<全7回>	4月2日～5月14日の毎週水曜日	午前8時～9時	16歳以上	30人	各5,600円	
スイム&ウオーク<全7回>		午前11時20分～午後0時20分	16歳以上の初心者			
らくらくクロール<全7回>		午後1時20分～2時20分	16歳以上の初級者			
プール大好き②<全7回>		午後4時20分～5時20分	3歳～小学校2年生の初心者			
めざせ25mクロール②<全7回>		午後5時30分～6時30分	12m程度泳げる小学生			
フィットネス&アクア<全7回>		4月3日～5月15日の毎週木曜日	午後5時30分～6時30分	16歳以上		各20人
プール大好き③<全7回>		4月4日～5月16日の毎週金曜日	午後4時20分～5時20分	5歳～小学校3年生の初心者		
めざせ25mクロール③<全7回>		午後5時30分～6時30分	12m程度泳げる小学生			
プール大好き①<全6回>	4月7日～5月19日の毎週月曜日(5月5日を除く)	午後4時20分～5時20分	5歳～小学校3年生の初心者	各	4,800円	
のびる平泳ぎ<全6回>		午後5時30分～6時30分	25m以上泳げる小・中学生			
アクアストレッチ<全6回>		午後7時～7時45分	16歳以上	各	3,600円	
<b>体操</b>						
リラックス&ブレス<全4回>	4月1日～5月13日の毎週火曜日(4月8日・29日、5月6日を除く)	午後1時～2時	16歳以上	40人	2,000円	
錬功&骨盤体操<全7回>	4月3日～5月15日の毎週木曜日	午後2時30分～3時30分		20人	各3,500円	
健康体操(初級)<全7回>	4月4日～5月16日の毎週金曜日	午後1時～2時	運動不足を感じている16歳以上	40人		
元気アップ!健康体操<全6回>	4月7日～5月19日の毎週月曜日(5月5日を除く)	午前9時30分～10時30分	65歳以上	15人	3,000円	
プールサイドでホットヨガ<全6回>		午前11時30分～午後0時30分	16歳以上	各20人	4,800円	
健康体操(中級)<全6回>		午後6時30分～7時30分	日頃運動している16歳以上		3,000円	
共通 ① 2月24日(必着)までに、往復はがき(1教室1人1枚)に住所、氏名、年齢、性別、電話番号、教室名を書いて、同センター(〒252-0134 緑区下九沢2071-1 ☎042-773-5570)へ						

銀河アリーナ 施設の教室					
教室名	日にち	時間	対象	定員	費用
早朝スケート★	3月2日～4月27日の毎週日曜日	午前6時30分～8時30分	5歳以上		各1回500円
ジュニアスケート★	アイスホッケー	3月4日～4月29日の毎週火曜日	5歳～中学生		
	スピードスケート、フィギュアスケート	3月6日～4月24日の毎週木曜日			
カーリング<全2回>	①3月20日(木)21日(金) ②4月17日(木)18日(金)	午後8時30分～10時45分	中学生以上=各50人(申込順) ※18歳未満は保護者の同伴が送迎が必要		各2,000円
※★の希望者は直接会場へ。貸し靴は別途1回400円(中学生以下200円) ①③3月1日～19日②4月1日～16日に、直接か電話で同所(☎042-776-5311)へ					
さがみはらグリーンプール 施設の講座・教室					
講座・教室名	日にち	時間	対象	定員(申込順)	費用
アクアビクス<全4回>	2月26日～3月19日の毎週水曜日	午後1時～2時30分	市内在住か在勤・在学の15歳以上(中学生を除く)	50人	1,600円
はじめてのビーズアクセサリ	3月8日(土)	午前10時～午後1時	小学生以上 ※小学校3年生以下は保護者同伴	20人	1,000円
申込期限	3月6日				
enjoyダンス<全6回>	3月11日(火)～13日(木)・18日(火)～20日(木)	午後4時30分～5時30分 午後5時45分～6時45分	小学校1～3年生 小学校4年生～中学生	各15人	各1,200円
はじめてのバランスボール<全2回>	3月12日(水)13日(木)	午前11時～正午 午後2時～3時	15歳以上(中学生を除く)	各10人	各400円
健康栄養	3月14日(金)	午前11時～正午	18歳以上(高校生を除く)	30人	200円
絵手紙体験	3月17日(月)	午前10時～正午		各20人	1,000円
申込期限	3月16日				
シェイプアップ<全3回>	3月17日(月)～19日(水)	午前10時30分～11時30分	15歳以上(中学生を除く)		600円
転倒予防<全2回>	3月18日(火)19日(水)	午前11時～正午	60歳以上	15人	400円
健康エクササイズ	3月20日(木)			20人	200円
①直接か電話で、同プール(☎042-758-3151)へ					

## 市体育協会からののお知らせ

市体育協会 ☎042-751-5552 042-751-5545  
〒252-0236 中央区富士見6-6-23 けやき会館内  
✉taikyo@jade.dti.ne.jp 042-751-5545 http://www.jade.dti.ne.jp/~taikyo/

### ペタンク初心者～中級者実技講習会

時 2月23日(日) 午後0時30分～3時30分  
会 サーターフォー相模原球場会議室、淵野辺公園中央広場  
対 小学生以上=30人(先着順)  
※希望者は動きやすい服装で直接会場へ

### 鳴子踊り講習会

時 3月9日(日) 午後1時～3時30分  
会 市体育館(市役所前)  
費 500円  
(レクリエーション協会会員は無料)  
※希望者は室内履きを持って直接会場へ

### 市春季短水路記録会

時 3月30日(日) 午前9時～午後5時  
会 さがみはらグリーンプール  
対 50m以上泳げる人=1,000人(申込順)  
費 1種目700円  
※申込方法など詳しくは、市水泳協会ホームページをご覧ください。

### 小学生ハンドボール教室<全2回>

時 3月9日(日)・16日(日)  
午前10時～正午  
会 県立相模原中等教育学校体育館  
対 小学校4～6年生=30人(申込順)  
① 3月1日(必着)までに、市ハンドボール協会ホームページからか、市体育協会にある申込用紙を市体育協会へ

### ノルディックウォーキング in 宮ヶ瀬湖

時 3月15日(土)  
午前9時30分～午後0時30分  
集合 鳥居原ふれあいの館  
対 市内在住か在勤・在学の18歳以上  
定 30人(申込順)  
費 1,000円  
① 電話かファクス、Eメールに、住所(在勤の場合は勤務先)、氏名、年齢、電話番号、「ノルディックウォーキング」と書いて、市体育協会津久井連絡所(☎042-705-5142 042-705-5143 ✉taikyo-tukui@mica.dti.ne.jp)へ

### スポーツセミナー「スポーツ系のクラブ活動で起こりうる法的紛争～その予防と解決手続き～」

時 3月21日(祝)  
午前9時30分～11時30分  
会 環境情報センター 定70人(申込順)  
① 電話かファクス、Eメールに住所、氏名、電話番号、受講後に活用したいスポーツ名、「スポーツセミナー」と書いて、市体育協会へ

### 杉山 愛さんと「エンジョイ・テニス」

市テニス協会設立40周年を記念した杉山 愛さんによるテニスクリニック  
時 3月23日(日) 正午～午後3時40分  
会 淵野辺公園テニス場  
対 ①小学校5・6年生②中学生・高校生  
③一般=各30人(抽選) 杉山 愛さん  
費 500円  
① 2月28日までに、市テニス協会ホームページから申し込んでください。



### 陸上競技新B級公認審判員資格取得講習会

時 3月2日(日)  
午前9時30分～午後4時30分  
会 会館とどろき(川崎市中原区宮内4-1-2)  
対 18歳～65歳(日本学生連合登録予定者を除く)  
費 3,000円  
※詳しくは市陸上競技協会ホームページをご覧ください。

### 平成26年度ねりんピック栃木大会弓道派遣選考会

時 3月29日(土) 午前9時30分～正午  
会 北総合体育館  
対 昭和30年4月1日以前に生まれた市内在住の人=20人(市弓道協会員を除く)  
① 3月15日(必着)までに、はがきに住所、氏名、生年月日、性別、電話番号、称号段位、「弓道選考会」と書いて、市体育協会へ  
※選考された場合、派遣には自己負担が必要

# 情報あ・ら・かると

## お知らせ

### 農業委員会委員選挙人名簿の登録確認を

時 2月23日(日)～3月9日(日)  
午前8時30分～午後5時  
会 月～金曜日＝市選挙管理委員会事務局  
土・日曜日＝市役所本館守衛室  
対 市内在住で平成6年4月1日までに生まれ、26年1月1日現在、次のいずれかに該当する人  
①10㎡以上の農地で耕作の業務を営んでいる②①の人と同居している親族かその配偶者で、年間おおむね60日以上耕作に従事している③10㎡以上の農地で耕作の業務を営む農業生産法人の組合員か社員、株主で、年間おおむね60日以上耕作の業務に従事している  
※縦覧希望者は直接会場へ(電話での登録確認は不可)  
問 市選挙管理委員会事務局

### 自宅の無料耐震相談会

時 3月5日(水) 午後1時30分～4時30分  
会 橋本公民館  
※希望者は直接会場へ。確認通知書と図面があれば持参してください。  
問 建築指導課

### 平成25年度包括外部監査の結果

テーマ ごみ処理事業に関する財務事務の執行について  
監査の結果報告書は、各行政資料コーナー・図書館で閲覧できるほか、市ホームページの「[市政情報](#)」→「[監査](#)」からもご覧になれます。  
問 監査委員事務局

### 地下水をご利用の皆さんへ

地下水(井戸水・雨水など)を家庭や事業などで使用し、下水道へ排水するときは市へ申告書の提出が必要です。詳しくはお問い合わせください。  
問 下水道経営課

### ドリームレターの宛先変更

対 平成16年の市民桜まつりで、10年後に希望の宛先へ送る「ドリームレター」を購入し、宛先の住所・氏名に変更がある人  
申 2月17日～3月14日に、電話で商業観光課(☎042-769-8236)へ  
※市内小学校で記入したドリームレターには、宛先面はありません。  
※市内郵便局で販売された、市制施行50周年記念事業の「夢レター」とは別事業です。「夢レター」の宛先変更は、同事業実行委員会(大沢郵便局内 ☎042-762-1031)へお問い合わせください。

### 高齢者住まい探し相談会

専門家による無料相談会  
時 3月14日(金) 午後1時30分～4時  
会 けやき会館  
対 おおむね60歳以上  
定 5組(申込順)  
申 2月17日～3月13日に、電話でかながわ住まいまちづくり協会(☎045-664-6896)へ

### 消費税率の引き上げに伴う転嫁等の相談窓口

消費税の転嫁、広告・宣伝、総額表示、便乗値上げに関するお問い合わせは、消費税価格転嫁等総合相談センター(☎0570-200-123(午前9時～午後5時)※土・日曜日、祝日等を除く) [HP](http://www.tenkasoudan.go.jp/)http://www.tenkasoudan.go.jp/へ  
※3月・4月は土曜日も受け付けています。

### 立科町スキー場の相模原市民特別優待

「白樺高原国際スキー場」と「しらかば2in1スキー場」で、相模原市民を対象にリフト券・レンタル料金・昼食代金・宿泊料金を割引します。詳しくはお問い合わせください。  
期間 3月1日～31日  
問 白樺高原総合観光センター(☎0267-55-6201)

### 市街化調整区域の土地購入や利用にご注意を

市街化調整区域は原則として建築物を建てることはできません。また、同区域を一定の区画に分け、宅地と見せかけた「現況有姿分譲地」は、倉庫、物置、コンテナなども建てることはできません。  
問 開発調整課

### 新聞未購読世帯への「広報さがみはら」配布に関する更新手続き

対象者へ、お知らせを送付しました。来年度も引き続き個別配布を希望する人は、電話で市コールセンターへ申し込んでください。  
問 市コールセンター(☎042-770-7777)

## 募集

### 県障害者スポーツ大会の参加者

日にち	競技	障害種別
① 4月 6日(日)	ボウリング	知的
② 4月 6日(日)	アーチェリー	身体
③ 4月27日(日)	フライングディスク	身体・知的
④ 5月11日(日)	陸上	知的
⑤ 5月18日(日)		身体

会 ①湘南とうきゅうポウル(藤沢市遠藤) ②県総合リハビリテーションセンター(厚木市七沢) ③秦野市中央運動公園(秦野市平沢) ④⑤県立体育センター(藤沢市善行)  
対 平成26年4月1日現在、13歳以上の障害者(膀胱か直腸機能障害以外の内部障害者を除く)  
申 3月①②12日③④19日⑤26日(必着)までに、電話か、障害政策課にある申込書(市ホームページの「暮らしの情報」→「福祉」→「障害のある人のために」からもダウンロード可)を直接か郵送、ファクス、Eメールで同課(〒252-5277 中央区中央2-11-15 ☎042-707-7055 FAX042-759-4395 ✉shougai-saku@city.sagamihara.kanagawa.jp)へ

### 自然環境観察員

身近な生き物の調査などを通じて、市民の視点から自然環境の変化などを捉えるボランティア  
期間 4月～平成27年3月  
対 市内在住か在勤・在学の中学生以上  
申 3月15日までに、直接かはがき、Eメールに住所、氏名(ふりがな)、職業(学年)、電話番号を書いて、環境情報センター(〒252-0236 中央区富士見1-3-41 ☎042-769-9248 ✉kankyo@eic-sagamihara.jp)へ

### フリーマーケット出店者

さがみはら北の丘センター  
時 3月16日(日)、4月20日(日)  
午前9時～午後4時  
対 市内在住か在勤の人  
定 各7区画(抽選)  
※1組1区画(約3m×2m)  
申 2月22日(必着)までに、往復はがき(各日1世帯1枚)に住所、氏名(ふりがな)、電話番号、販売品目、希望日、駐車場使用希望の有無、「フリーマーケット出店」と書いて、同センター(〒252-0134 緑区下九沢2071-1 ☎042-773-5570)へ  
※出店料のうち、500円を東日本大震災の被災者支援に役立てます。  
橋本台リサイクルスクエア  
時 3月16日(日)〈雨天中止〉  
午前10時～午後2時  
対 市内在住の人  
定 38区画(抽選)  
※1組1区画(約2.5m×5m)  
申 2月28日(必着)までに、往復はがき(1世帯1枚)に住所、氏名(ふりがな)、電話番号、販売品目、「フリーマーケット出店」と書いて、資源循環推進課(〒252-5277 中央区中央2-11-15 ☎042-769-8334)へ  
…………… 共 …………… 通 ……………  
費 各1,000円  
※団体・業者の出店、飲食物(缶詰などを含む)・化粧品・手作り品・生き物・電化製品・大型家具・会場内で仕入れた物品・刃物などの危険物・自転車・バイク・自動車の販売不可

## 2・3月 施設の催し・講座

※会場・問い合わせは原則各施設です

### 県立相模原公園 ☎042-778-1653

**ゆきまつり**  
アルプスあづみの公園(長野県安曇野市・大町市)から届いた雪で、そり遊びや雪だるま作りなど  
※そりの貸し出しあり  
時 2月22日(土) 午前10時～午後3時  
※希望者は直接会場へ  
**自然観察会「春をさがそう」**  
時 3月22日(土) 午後1時～3時  
定 40人(申込順)  
費 300円(小学生以下は無料)  
申 電話で同公園へ  
**サカタのタネグリーンハウスの催し**  
**マンスリーコンサート コーラス**  
時 2月16日(日) 午後1時30分・2時30分  
※希望者は直接会場へ  
※同ハウスは月曜日休館。入館は午後4時まで

### 環境情報センター ☎042-769-9248

**ダンボールコンポスト相談会**  
環境に優しいダンボールコンポストを使った生ごみの堆肥化相談会  
時 3月3日(月) 午後1時30分～2時30分  
※希望者は直接会場へ

### 産業会館 ☎042-753-8133

**パソコン・タブレット無料体験**  
初歩的な操作について体験

体験会	日にち	時間
パソコン	3月 9日(日)	午前9時30分～11時
	25日(火)	午後1時30分～3時
タブレット	3月19日(水)	午前9時30分～11時 午後1時30分～3時

定 各12人(申込順)  
申 2月17日から、電話で同館へ

### ソレイユさがみ ☎042-775-1775

**さんかく広場～元気で笑顔の毎日を～**  
バランス食の話などでの交流会  
時 3月10日(月) 午前10時～正午  
定 50人(申込順) 費 200円(茶菓子代)  
**子育ておしゃべりサロン**  
自分らしい子育てを見つかる場  
時 3月17日(月) 午前10時30分～正午  
対 1歳未満の初めての子とその保護者  
定 10組(申込順)  
**心とからだの健康相談★**  
時 3月22日(土) 午後1時30分・2時30分  
定 各1人(申込順)  
…………… 共 …………… 通 ……………

申 直接か電話、ファクスに氏名、電話番号、催し名を書いて同所(FAX042-775-1776)へ  
※★を除き、未就学児(2歳以上)の保育あり(要予約)

### 相模原市民ギャラリー ☎042-776-1262

**アーツスポット展示**  
**「新川美湖展—その時の風景—」**  
時 4月13日(日) まで  
午前9時～午後8時  
※土・日曜日、祝日等は午後5時まで

### サン・エールさがみはら ☎042-775-5665

**フラワーアレンジメント教室(全2回)**  
時 3月9日(日)・16日(日)  
午後1時30分～3時30分  
定 20人(抽選)  
費 4,000円  
申 2月25日(必着)までに、はがきに住所、氏名、電話番号、「フラワーアレンジメント」と書いて、同所(〒252-0131 緑区西橋本5-4-20)へ



### 施設のお休み

**さがみはら市民活動サポートセンター**  
時 3月1日(土)  
問 同センター(☎042-755-5790)  
**さがみはら国際交流ラウンジ**  
時 3月2日(日)  
問 同ラウンジ(☎042-750-4150)



### 統計調査員

各種統計調査実施時の、世帯や事業所への調査票の配布・回収業務  
市内在住の20歳以上  
※詳しくはお問い合わせください。  
情報政策課

### 救護所医師・看護ボランティア

災害発生時に、救護所で負傷者の応急処置などの医療救護活動を行うボランティア  
医師・看護師・保健師・助産師・准看護師いずれかの免許がある人  
2月17日から、電話で地域医療課(042-769-9230)へ

## イベント

### 街かどコンサート

ピアノ演奏。曲目は「スケルツォ第2番」(作曲:ショパン)ほか  
2月20日(木)午後0時20分  
市役所本館1階ロビー  
※希望者は直接会場へ  
文化振興課

### みんなで歩こう

**多摩よこやまの道**①11km②21km  
2月16日(日)〈小雨決行〉  
集合 午前8時50分に京王相模原線若葉台駅前  
解散 ①多摩中央公園(京王多摩センター駅・小田急多摩センター駅徒歩5分)②橋本駅  
**花シリーズ 相模原北公園の梅**11km  
2月25日(火)〈小雨決行〉  
集合 午前9時20分に橋本駅北口広場  
解散 横山公園  
費500円  
※希望者は、昼食、飲料水、雨具を持って直接集合場所へ  
市ウォーキング協会(090-4134-5808)

### Team UKYOチャレンジスクール「クライミング&ボルダリング」

3月30日(日)午前10時~午後4時  
会クライミングパーク ストーンマジック(中央区共和3-10-20)  
対小学生以上=50人(申込順)  
費一般5,000円、小学生4,000円、中学生4,500円  
3月15日までに、申込書(同スクールのホームページ(http://www.teamukyo.com/tucs)からダウンロード可)を同スクール事務局(03-6407-8230)へ

### 相模原の味 大集合

「春」をテーマに相模原のこだわりの味を販売。「こけ丸」「ミウル」「サガミリオン」などのキャラクターも登場  
2月19日(水)~24日(月)午前10時~午後7時  
会伊勢丹相模原店(南区相模大野)  
商業観光課

### フォトシティさがみはら2013「アマチュアの部受賞作品展」

日時	会場
① 3月3日(月)~10日(月) 午前9時~午後3時	八千代銀行 相模原・橋本・淵野辺・相模大野支店
② 3月4日(火)~14日(金) 午前8時40分~午後4時	JA相模原市さがみ夢大通り支店
③ 3月15日(土)~27日(木) 午前9時~午後9時(27日は午後1時まで)	県立藤野芸術の家

※①②は土・日曜日③は火曜日を除く  
同実行委員会事務局(文化振興課内)

### トークサロン

**「市民協働推進の計画を知ろう!!」**  
3月8日(土)午後2時~4時  
会市民会館 定20人(先着順)  
費200円(大学生以下は無料)  
※希望者は直接会場へ  
さがみはら市民会議の神田さん(090-4124-1985)

### 若年性認知症の人と家族の交流会

3月11日(火)午後2時~4時  
会ウェルネスさがみはら  
対若年性認知症の人とその家族  
電話で高齢者支援課(042-769-9249)へ

## 講演・講座

### プレイパーク学習会

自然の中で子どもたちの生きる力を育む冒険遊び場(プレイパーク)の活動や運営方法などについての学習会  
3月8日(土)午前10時~午後4時  
会淵野辺公園隣接地  
定30人(申込順)  
2月28日までに、電話か、Eメールに住所、氏名、電話番号、「プレイパーク学習会」と書いて、相模原に冒険遊び場をつくる会の渡辺さん(090-4822-6664 pkan36@yahoo.co.jp)へ  
※詳しくは同会のホームページ(http://gingaplaypark.jimdo.com/)をご覧ください。

### 講演会「東日本大震災から3年 私たちができること 学べること」

3月9日(日)午前10時~正午  
会ユニコムプラザさがみはら  
定60人(先着順) 費311円  
※希望者は直接会場へ  
大船渡支援相模原市民ボランティアの会の藤田さん(090-4594-8050)

### 市障害児者福祉団体連絡協議会講演会「この町でくらしよかった」を実感するために

1月に批准された国連「障害者権利条約」を正しく理解し、どのように活用していくかを考える講演会とパネルディスカッション  
3月9日(日)午後1時~4時30分  
会あじさい会館  
講藤井克徳さん(日本障害フォーラム幹事会議長)  
定200人(先着順)  
※希望者は直接会場へ  
同協議会事務局(042-755-5282)

### 発達障害啓発講演会「豊かな成人期を迎えるために学齢期に求められる支援とは」

3月9日(日)午後1時30分~4時  
会あじさい会館  
講温泉美雪さん(神奈川LD協会子ども発達支援室室長)、有馬美雪さん(発達障害児親の会れんげ会代表)  
定350人(先着順)  
※希望者は直接会場へ  
市発達障害支援センター(042-756-8411)

### 通訳翻訳ボランティア研修会「発達障がいについて」

発達障害支援センターの役割や発達障害の治療など、通訳・翻訳ボランティアとしての基礎知識  
3月2日(日)午後1時30分~4時30分  
会市立図書館(中央区鹿沼台)  
対15歳以上  
定80人(申込順。市内在住の人優先)  
3月1日までに、電話でさがみはら国際交流ラウンジ(042-750-4150)へ

### 外国人記者が見た3.11

講演と相模女子大学の学生の復興支援活動紹介  
3月8日(土)午後1時30分~4時  
会相模女子大学  
講イーデン・コーキルさん(ジャパントイムズ編集担当補佐 生活・文化部長)  
定300人(申込順)  
3月6日までに、ファクスかEメールに住所、氏名、電話番号、「外国人記者が見た3.11」と書いて、同大学(042-743-4717 sagami-info@mail.2.sagami-wu.ac.jp 042-747-9563)へ

### 納期限は2月28日(金)

国民健康保険税 第9期

※コンビニエンスストアでも納付できます

納税は便利な口座振替で

金融機関の窓口へ

## 各種メディアで情報発信中

### LINE

相模原シティセールス ID:@sagamiharapr

本市のさまざまな魅力やイベントをはじめ、楽しい情報を発信しています。

市シティセールス推進課 042-707-7045



### テレビ

マイ・コミュニティさがみはら テレビ神奈川(tvk)

情報番組「ありがとッ!」の中で、本市の話題を紹介しています。

放送日時 毎月第1・第3金曜日午後1時48分ごろから

### テレビ神奈川(tvk)データ放送

ひばり放送の内容や防災、イベントなどの情報を提供しています。

視聴方法 ①tvkの画面からリモコンのdボタンを押す。②(県内市町村情報)→(相模原市)を選択する。

市広聴広報課 042-769-8200

## 読者のひろば

(敬称略)

### 催し

費用の記載がない場合は無料です。

- 知って欲しい!子育てに役立つ認知行動療法** 子育てで直面する疑問を解決するコツを紹介 2月22日(土)午後1時30分~3時30分、桜美林大学プラネット淵野辺キャンパス 直接か電話で、同大学臨床心理センター(042-797-9856)へ
- 福寿草祭** 1.5haに植えられた福寿草を楽しみます 3月1日(土)・2日(日)午前10時~午後2時(降雪時は中止)、ふじの森のがるでん山の里(緑区牧野8354)。費用100円 加藤(090-5191-3020)
- おもしろ科学くらぶ** 身近な材料を使った科学の実験や、科学館などを見学 4月から2回土曜日か日曜日午前9時~正午、大野北公民館ほか。対象は小学校4~6年生。定員15人(申込順)。費用月額300円 篠田(042-753-0898)へ

### 仲間

会費などは個別にお問い合わせください。

- 混声合唱** 毎週土曜日午前9時、橋本公民館ほか 高橋(042-754-8468)

- 童謡・叙情歌・フォークソング** 毎月第3木曜日午後1時30分、橋本公民館 深井(042-774-8503)
- 健康マージャン** 毎週月・土曜日正午、緑が丘自治会館(中央区緑が丘1-26-10) 平内(070-6571-8623)
- 社交ダンス** 毎週日曜日午前10時、大野北公民館ほか。対象は女性。経験者歓迎 加藤(042-756-2687)
- 卓球** 毎月5回程度午前8時30分ほか、サーティーフォー相模原球場体育室。対象は未経験者か初心者 薬料(080-1317-5403)
- 社交ダンス** 月4回水曜日午後1時、市体育館(市役所前)ほか。ペアでの参加のみ可 小川(090-8017-4056)

### 募集

参加条件など詳しくはお問い合わせください。

- 私費留学生や外国につながる学生に奨学金** 年間7万円を年2回に分けて贈呈。対象など詳しくは、お問い合わせください。3月10日までに、電話で市国際交流協会事務局の坂野(042-754-6626)へ

掲載の申込方法は毎月1日号でお知らせします

市の手続き、イベントや施設のお問い合わせに...



相模原市コールセンター

042-770-7777 午前8時~午後9時 年中無休  
042-770-7766 ※おかけ間違いにご注意ください。



2014年 平成26年

広報 さがみはら

2/15

No.0047

毎月15日発行



# みどり



緑区イメージキャラクター「ミウル」

区版

<http://www.city.sagamihara.kanagawa.jp/midoriku/>

区の人口・世帯

人口 176,432人 (81減)  
男 89,042 / 女 87,390

世帯数 72,927世帯 (3減)  
平成26年1月1日現在 ( )は前月との増減

発行/相模原市 編集/緑区役所総務課  
〒252-5177 相模原市緑区西橋本5-3-21  
緑区合同庁舎内  
☎042-775-8802

## 楽しんでいます! 第二の人生 自分流

作業後のお楽しみ

「牧郷豆の会」 倉田 実さん

退職して4年、仲間と休耕地で育てた小麦や津久井在来種大豆で、地粉100%の麺や手作りのみそを作っています。地域のお祭りなどで提供する焼きそばやうどんは、いつも大好評なんです。作業の後に仲間たちと開く懇親会は楽しいだけでなく、新しいアイデアが生まれる場でもあるんです。



退職した後、自身の経験や技能、趣味を生かし、地域で活躍している人たちが緑区にはたくさんいます。

活動を始めたきっかけは、地元で開かれた趣味の教室に参加したことであったり、仕事をしていた頃の知識や技術を生かしたいという思いであったり、さまざまです。気軽に、楽しみながら活動する姿は、明るく活力に満ちています。

2月22日には、地域デビューをした先輩たちから話を聞くことができるイベントが開かれます。あなたも参加してみませんか。



背伸びはせずに活動

「相模湖男の料理クラブ」 石川次郎さん

退職前は、電気機器メーカーで主に設計の仕事をしていました。作った料理を食べながら、仲間と和気あいあい、楽しくやっています。地域のイベントにも豚汁などの模擬店を出店したりしています。今年はそばすいとんに挑戦するつもりです。



座右の銘は「継続は力なり」

「ベンリー」 出山公巳さん

空調機器に携わった経験を生かし、仲間と一緒に高齢者施設の車をボランティアで修理しています。使う人が喜ぶ姿の楽しみに18年間続けてきました。「仕事」として考えずに、少し肩の力を抜いて取り組んできたからこそ、長く続けてこれたのだと思います。



破顔一笑 楽しみながら伝えたい

「つくいレクリエーションクラブ」の会長を務める宮崎恵美子さん(緑区原宿南在住)は、地域で開かれるイベントや講習会などで、さまざまなレクリエーションやゲーム、ニュースポーツの楽しさを広める活動を10年にわたって続けてきました。

「レクリエーションの魅力は、幼児から高齢者まで幅広い年齢層の人が楽しむことができること。事業やイベントで、参加者に少しでも楽しんでもらえるように、クラブのメンバーとアイデアや情報を持ち寄って計画しています」と話す宮崎さん。「私たちも一緒に楽しみながらやっています。楽しいからずっと続けてこれました。これからもレクリエーションやニュースポーツを通して楽しい時間を共に過ごすことで、地域に住む人の輪が広がってくれればうれしいです」と笑顔で語ります。



宮崎恵美子さん

地域で2ndステップ応援イベント  
緑区で地域デビュー!

活かさなければもったいない!

会場では、緑区で地域活動を楽しんでいる人たちの体験談を聞いたり、福祉・料理・歴史・ダンスなどさまざまなジャンルの活動を紹介します。そのほかにも実際に参加・体験ができるコーナーや、参加者による交流会など盛りだくさん! あなたの力を地域の元気につなげてみませんか?

時 2月22日(土) 午後2時

※1時30分から、ウエルカムイベントとして懐かしい歌を生演奏で歌いませんか?

会 もみじホール城山 ※希望者は直接会場へ

費 500円(交流会に参加する場合)

問 緑区地域デビュープロジェクト実行委員会事務局(緑区役所地域政策課内)

☎042-775-8801



緑区がんばるフォーラムⅣ  
~地域力の向上をめざして!!~

地域の活性化と課題解決のために、それぞれの地区で取り組んだ事例の発表などを行います。

時 3月8日(土) 午後1時~4時

会 もみじホール城山

定 250人(先着順) ※希望者は直接会場へ

問 緑区役所地域政策課 ☎042-775-8801

次回の区民会議

時 3月12日(水) 午後7時 会 ソレイユさがみ セミナールーム1(緑区橋本6-2-1)

傍聴席数 20席(抽選) ※傍聴希望者は午後6時40分~55分にソレイユさがみ セミナールーム4へ

※緑区区民会議の会議録は、緑区ホームページ、緑区役所行政資料コーナー、緑区内の各まちづくりセンター・出張所・公民館でご覧になれます。

問 緑区役所地域政策課 ☎042-775-8801



緑区のイベント情報や地域の話題などを、「ミウル」が紹介中!



LINE「ミウル」  
ID: @miuru



Twitterアカウント「ミウル」  
@miuru\_midori



Facebookページ「ミウル」  
<https://www.facebook.com/miuru.midori>





2014年 平成26年

広報 さがみはら

2/15

No.0047

毎月15日発行

# ちゅうおう 区版

<http://www.city.sagamihara.kanagawa.jp/chuoku/>

区の人口・世帯

人口 268,135人 (92増)  
男 135,725 / 女 132,410

世帯数 115,764世帯 (122増)

平成26年1月1日現在 ( )は前月との増減

発行/相模原市 編集/中央区役所総務課  
〒252-5277 相模原市中央区中央2-11-15  
市役所本庁舎内

☎042-769-9802

## 銀河のリンクから世界へ 輝くアスリートを応援!



### 相模原SSCで練習をする齋藤4姉弟

銀河アリーナで練習をしていたオリンピック選手を見かけたことで、スピードスケートを始めたという齋藤4姉弟。今年の国体で優勝や準優勝をするなど、輝かしい成績を残しており、オリンピック出場への期待は大きく膨らんでいます。



左から三男 駿選手、長男 悠選手、  
長女 仁美選手、次男 慧選手

スピードスケートの魅力は単純にスピードだけでなく、うまく「駆け引き」をすることで勝敗が決まる奥の深さです。目標はもちろん姉弟全員オリンピックに出場することです。これからも応援よろしくお願いします!



銀河アリーナ アイススケート場  
中央区弥栄3-1-6(淵野辺公園内)  
☎042-776-5311

☎中央区役所総務課 ☎042-769-9802

県央地区唯一の屋内スケート場である銀河アリーナは、気軽にアイススケートを楽しむことができる施設として多くの人に親しまれています。また、スケート教室やスケートチームの練習の場としても広く利用されていて、ここを拠点として活動するチームも数多くあります。

銀河アリーナで練習をしているチームの1つ、相模原SSC(スピードスケートクラブ)は、オリンピック選手を輩出している強豪チームです。ソチオリンピックに出場する坂下里士選手もかつてこのチームに所属し、銀河アリーナで練習に励んでいました。現在在籍する選手も、将来のオリンピック選手をめざし、日々練習に取り組んでいます。

中央区から羽ばたく未来のオリンピック選手を応援しましょう!

### 中央区の魅力発信 ホームページ 『大好き!中央区』を開設

区民の皆さんと一緒に中央区のさまざまな魅力を発信していくホームページ「大好き!中央区」を開設しました。

<http://daisuki-chuoku.com/>



#### ホームページ サポーターを募集します!

情報更新など運営にご協力いただけます。

応募資格 次の全てに該当する人

- 中央区に在住・在勤・在学か区内で活動している
  - インターネットにアクセスが可能な環境を持っている
- ☎3月17日までに、登録用紙(「大好き!中央区」のホームページからダウンロード)を郵送かEメールで中央区魅力発信実行委員会事務局(中央区役所地域政策課内 〒252-5277 中央区中央2-11-15 ☎042-769-9801 ✉daisuki.chuoku@gmail.com)へ

### みんなで創る“中央区の歌”プロジェクト 第4弾 楽曲募集

昨年11月に決定した「中央区の歌(イメージソング)」の歌詞にふさわしい楽曲を募集します。

応募資格 住所、年齢、性別、国籍問わずどなたでも

応募方法 3月20日までに、直接か郵送、Eメールで次の提出物を中央区魅力発信実行委員会事務局(中央区役所地域政策課内 〒252-5277 中央区中央2-11-15 ☎042-769-9801 ✉daisuki.chuoku@gmail.com)へ

- 応募用紙(区内公共施設で配布。中央区ホームページからもダウンロード可)
- 楽曲を収録した録音メディア(CD-R)か音声ファイル(MP3形式)
- 楽譜(主旋律のみ)

賞金 最優秀賞(1点) 10万円 優秀賞(2点以内) 1万円  
※詳しくは、応募用紙と一緒にある募集案内をご覧ください。

### 地域元気

#### ～新春恒例「どんど焼き」～ 横山地区

横山地区の新春の恒例行事になっている「どんど焼き」が、1月12日、横山小学校の校庭で行われました。

やぐらにお飾りやしめ縄などが詰め込まれ、年男と年女によって点火された2基のやぐらの炎は、天をめざして大きな火柱となって真冬の寒さを吹き飛ばし、会場に集まった人々たちを暖かく包んでいました。



会場では、どんど焼きの火で燃やされた竹が熱で破裂した音に驚く人、アトラクションに興じ歓声を上げる人、模擬店に並ぶ人などでにぎやかな時が流れました。火の勢いが収まると、その周囲を囲んでいた人たちが、竹竿に刺した三色団子を、どんど焼きの火で香ばしくなるようあぶってから食べ、今年1年の無病息災を願いました。

☎中央区役所地域政策課 ☎042-769-9801

### さがみはら 味の覚

#### ～ゆず巻き大根～

傷が付いたり、形が悪くて出荷できない大根を使い、昔からよく作られている料理です。大根を干すと甘みが増し、より一層おいしく食べられます。また、保存性も高まるため冬から春先の保存食としても重宝されています。



#### 材料(20個分)

大根:約1/3本、ゆずの皮:2個分

A調味液(酢:大さじ2、しょうゆ:大さじ1弱、塩:少々、砂糖:大さじ1、だし:大さじ1)

#### 作り方

- 1 大根は皮をむいて2mm厚の輪切りにしてざるに並べ、1～2日天日干しにしてしんなりさせる。
- 2 ゆずは白いところを入れないように皮をむき、千切りにする。
- 3 1の大根の上にゆずの千切り2～3本を載せ、芯にして巻く。
- 4 3を糸で巻いて4～5個つなげ、1～2日天日干しにする。
- 5 4を水でサッと洗い、あらかじめ合わせておいたAに半日ほど漬けて味がしみたら出来上がり。

提供 食生活改善推進団体 わかな会

#### 次回の区民会議

☎3月3日(月)午後2時 ☎相模原教育会館

傍聴席数 10席(抽選) ※希望者は、午後1時50分までに直接会場へ

議題 中央区らしさの魅力の創出について(ワークショップ)

前回の内容 中央区らしさの魅力の創出について、グループに分かれてワークショップを行いました。

☎中央区役所地域政策課 ☎042-769-9801

#### 「大好き!中央区」 放送のお知らせ



中央区の魅力をラジオで発信! 毎月第4木曜日にエフエムさがみ(83.9MHz)でオンエア!

今月の放送日 2月27日(木)午後7時～8時(再放送 3月4日(火)午後11時～12時)

☎中央区役所地域政策課 ☎042-769-9801





2014年 平成26年

広報 さがみはら

2/15

No.0047

毎月15日発行



# みなみ 区版

<http://www.city.sagamihara.kanagawa.jp/minamiku/>

## 区の人口・世帯

人口 276,588人 (77減)  
男 137,147 / 女 139,441

世帯数 124,258 世帯 (5増)

平成26年1月1日現在 ( )は前月との増減

発行/相模原市 編集/南区役所総務課  
〒252-0377 相模原市南区相模大野5-31-1  
南区合同庁舎内

☎042-749-2134

## 学生が考える 自転車の交通安全対策

### ～南区学生自転車会議～

#### 「南区学生自転車会議」とは…

自転車事故のない安全なまちづくりに関心を持ち集まった、南区内の高校・大学に通う学生たちが主体的に運営している組織です。学生の目線から、自転車運転マナーに関する注意事項をまとめ、自転車運転マナーにちなんだキャラクターをデザインした「南区マナー戦隊 Bicycle」を作りました。



このキャラクターを使用したポスターやグッズを作製し、交通安全PRキャンペーンのほか、神奈川中央交通の協力の下、南区内を運行するバスの一部にポスターを掲示するなど、「学生が考える交通安全対策」に取り組んでいます。

#### 南区学生自転車会議の参加校

女子美術大学、東海大学付属相模高校、神奈川総合産業高校、相模原青陵高校、上鶴間高校  
※順不同

#### 自転車が関係する交通事故が減少

南区内で発生した交通事故は、平成24年には420件ありましたが、25年には365件に減少しました。

南区では多発する自転車事故を抑制するため、南区内の高校・大学や警察署、交通安全協会等で構成する「南区自転車対策学校連絡会」を設置しています。平成24年12月には、学生目線でマナー向上を考え呼び掛けるため、学生による「南区学生自転車会議」が発足し、新たな取り組みが行われています。



#### 南区マナー戦隊 Bicycle

- 赤** 自転車を運転しながらの携帯電話やイヤホンの使用禁止、傘差し運転の禁止
- 黄** 夜間時の無灯火運転の禁止
- 青** 信号無視の禁止、一時停止をしての安全確認
- 緑** 二人乗りや並走運転の禁止
- 桃** 飲酒運転の禁止

#### 南区学生自転車会議が黒岩県知事から表彰

「南区学生自転車会議」の活動が、平成25年中の交通事故抑止対策に多大な功労があったとして、1月31日に県交通安全対策協議会表彰を受賞し、会長の黒岩県知事から感謝状が贈呈されました。

表彰式当日は、代表として上鶴間高校の熊崎さんが出席し、「これまで自分たちで活動してきたことが認められて、とてもうれしいです。これからも自転車マナーの普及に向けて、頑張りたいと思います」と受賞の喜びと今後の活動の意気込みを語っていました。



☎南区役所地域政策課 ☎042-749-2135

### ご利用ください!

## 身近で便利なまちづくりセンター



転入・転出や戸籍などの届け出、各種証明書の申請などは、南区役所区民課のほか各地区のまちづくりセンターでも手続きができます。

身近で便利なまちづくりセンターをご利用ください。

☎月～金曜日の午前8時30分～午後5時(祝日等・年末年始を除く)

東林まちづくりセンターの窓口

#### 【業務内容】

**届け出** 転入や転出などの住民登録、印鑑登録、戸籍、住民基本台帳カード、国民健康保険・国民年金の加入脱退など

**証明書** 住民票の写し、印鑑登録証明書、戸籍証明書、税証明書の一部など  
※3月・4月は窓口が特に混雑しますので、時間にゆとりを持ってお越しください。

#### 南区内のまちづくりセンター

施設名	所在地	電話番号
大野中まちづくりセンター	南区古淵3-21-1	042-742-2226
麻溝まちづくりセンター	南区当麻1324-2	042-778-1006
新磯まちづくりセンター	南区磯部916-3	046-251-0014
相模台まちづくりセンター	南区相模台1-13-5	042-744-1609
相武台まちづくりセンター	南区新磯野3-29-13	046-251-5373
東林まちづくりセンター	南区相南1-10-10	042-744-5161

## 振り込め詐欺に注意!!

平成25年の南区内での被害件数は47件、被害総額は1億2,983万9,885円にも上ります。



南区内で振り込め詐欺が多発!!

#### 振り込め詐欺の最近の手口

- 「かばんを忘れた」と電話をかけてくる傾向があります。

「かばんを忘れた」といわれ、お金の話が出たり、「第三者にお金を渡して」と言われたりしたときは、一人で判断せずに警察や家族に相談してください。

#### 振り込め詐欺の被害に遭わないためには

- 家族内での「合言葉」を事前に決めておく。
- 携帯電話の番号が変わったと言われても、前の電話番号にかけて確認する。

☎相模原南警察署 ☎042-749-0110

## 南区少年野球春季大会

南区在住・在学の小学生たちが、熱い戦いを繰り広げます。皆さんの温かい声援をお願いします。

☎2月22日～3月2日の毎週土・日曜日(雨天等により順延になる場合があります。)

※試合会場や結果など、最新の情報は「市少年野球協会」ホームページ(<http://members2.jcom.home.ne.jp/shonen-yakyu/>)でご覧になれます。



☎南区役所地域政策課 ☎042-749-2135





# ウェルネス通信



2/15

発行 相模原市 〒252-5277 相模原市中央区中央2丁目11番15号 ホームページ <http://www.city.sagamihara.kanagawa.jp/>

編集 総務局渉外部広聴広報課 ☎042-769-8200

●会場や申込先については下記をご覧ください

## 子どもとお父さん、お母さんのための教室

※母子健康手帳と筆記用具を持参してください。

### 離乳食教室(モグモグ編)

中期以降の離乳食の講習、試食、相談会

日にち	会場	定員(申込順)	申込
3月25日(火)	ウ	各15人	⑧
26日(水)	南		⑨

時 午後1時～2時15分

対 平成25年6月～7月生まれの初めての子の保護者とその家族

### 離乳食教室

離乳食の講習、簡単な実習と試食

時 3月5日(水) 午後1時～2時30分

会 城

対 平成25年6月～10月に生まれた初めての子の保護者とその家族

定 15人(申込順。調整あり)

申 ⑦

### ハローマザークラス(全2回)

妊娠、出産、育児に関する知識・技術の習得と仲間づくり

日にち	会場
4月18日(金)	ウ
25日(金)	

時 午後1時30分～4時

対 妊娠16週以降の初めて出産する人とその家族

申 3月31日までに⑮へ

### 親子で歯っぴい ちゃれんじ大作戦!

虫歯予防の秘けつや歯磨きの裏技実演

日にち	会場	定員(申込順)
3月 7日(金) 25日(火)	ウ	各20組
17日(月) 26日(水)	南	
10日(月)	緑	30組

時 午前10時～11時30分

対 平成25年1月～5月生まれの乳幼児とその家族

申 ⑮



### 産後ママのエクササイズ

出産後の体を適正体重に保つ運動体験

時 3月13日(木) 午前10時～正午

会 南

対 生後4～6か月の乳児と20歳以上の母親

定 10組(申込順) ※保育なし

申 ⑨

### ぴよぴよサロン

約2,000g未満で生まれたか、運動発達が緩やかな子どもとその保護者の交流サロン

日にち	会場	申込
3月 7日(金)	南	⑨
14日(金)	ウ	⑧
18日(火)	緑	⑦

時 午前10時～11時

対 乳幼児とその家族

※希望者は直接会場へ。初めての人は申し込みが必要

### ふれあい親子サロン

保健師、保育士などによる健康・育児相談、身体計測、親子遊びの紹介

時 午前10時～11時15分

対 乳幼児とその保護者

※希望者は直接会場へ

申 ⑦⑧⑨

日にち	会場ほか
3月 4日(火)	向陽㊟、大野南㊟
5日(水)	大野台㊟
6日(木)	新磯㊟、鹿島台㊟
7日(金)	上溝南㊟、星が丘㊟
11日(火)	清新㊟、富士見㊟、藤㊟
12日(水)	津㊟、横山㊟、並木㊟
13日(木)	城山㊟、大野北㊟、麻溝㊟、相模台㊟、大沼㊟
14日(金)	大島㊟、橋本㊟

㊟こどもセンター

㊟栄養士による栄養相談もあり

㊟歯科衛生士による歯科相談もあり

## 相談

相談名(相談員)	日にち	時間	会場	申込	内容・定員・問い合わせなど
健康相談 電話相談 (保健師)	月～金曜日	午前8時30分～午後5時 (祝日等を除く)	緑 ウ 南 津 湖 藤 城		健康や育児の相談 ※希望者は直接会場へ (電話相談も可) ※津湖藤城は来庁相談のみ ⑦⑧⑨
	月・木曜日				
	火曜日				
	水曜日				
	金曜日				
精神保健相談 (精神科医)	3月12日(水)	午後1時～2時	ウ		こころの健康についての相談 定2・3人(申込順) ⑩⑪=中央障害福祉相談課 ☎042-769-9806、⑫=南障害福祉相談課 ☎042-701-7715、⑬=津久井保健福祉課 ☎042-780-1412、⑭=緑障害福祉相談課 ☎042-775-8811
	25日(火)				
	11日(火)				
	28日(金)				
	17日(月)				
生活習慣改善相談 (保健師・栄養士・健康運動指導士)	3月17日(月)	午前9時 9時30分 10時 10時30分	ウ	⑧	生活習慣病予防のための個別相談や各種測定 定各5人(申込順)
	3月 4日(火) 11日(火) 24日(月)	午前9時～11時30分 午後1時～3時30分	緑 南 ウ	⑦ ⑨ ⑧	食事の相談 持ち物 母子手帳か、健康手帳(持っている人)
不妊・不育専門相談	3月11日(火)	〈電話相談〉 時 午前9時～11時30分 ⑥ 〈面接相談〉 時 午後1時～3時30分 会 ⑩ 申 前日までに⑥			
電話歯科相談 (歯科医)	月～金曜日 (祝日等を除く)	午前9時～11時			口の健康に関する悩みや相談 ※健診等により歯科医師が不在の場合もあります。 ⑩健康企画課 ☎042-769-8344
歯科健康相談 (歯科衛生士)	3月19日(水)	午前9時30分～11時30分	ウ	⑥	ブラッシング方法など歯のお手入れに関する相談や、すぐに測れるお口の元気度チェック
特別歯科相談 (歯科医)	3月28日(金)	午後1時30分～2時30分	ウ	⑥	⑩障害のある乳幼児 ※緑南津でも実施。日程はお問い合わせください。
エイズ等の検査・相談	火曜日 3月 8日(土)	午前9時～11時 午後2時～4時	ウ 橋	④	エイズ、性器クラミジア、梅毒に関する検査・相談(無料。匿名) 定各12人(申込順)
エイズ即日検査	2月25日(火)	午前9時～10時30分	ウ	④	その日のうちに結果が分かるエイズ検査・相談(無料。匿名) 定15人(申込順)
高齢者認知症相談	3月 4日(火) 11日(火) 13日(木) 19日(水)	午前10時～正午 午後1時～3時	ウ 南 緑	② ③ ①	専門医による認知症についての相談 定各2人(申込順)

実施中

### 健康診査・検診・検査

がん検診(胃・子宮・乳・肺・大腸)、お口の健康診査、肝炎ウイルス検診を、市内協力医療機関などで実施しています。

- 費用や日程など詳しくは、本紙3月1日号でお知らせします。
- 肝炎ウイルス感染の心配がある人(家族に肝炎ウイルスに感染している人などがいるなど)は、肝炎ウイルス検査を無料で実施(原則1回)しています。

申し込み・問い合わせ

電話で⑮へ

### 主な実施会場

ウ	ウェルネスさがみはら	中央区富士見6-1-1
緑	緑区合同庁舎	緑区西橋本5-3-21
橋	シティ・プラザはしもと	緑区橋本6-2-1
南	南保健福祉センター	南区相模大野6-22-1
城	城山保健福祉センター	緑区久保沢2-26-1
津	津久井保健センター	緑区中野613-2
湖	相模湖総合事務所	緑区与瀬896
藤	藤野総合事務所	緑区小淵2000

### 申し込み・問い合わせ

(2月17日から ※⑮を除く)

①	緑高齢者相談課	☎042-775-8812
②	中央高齢者相談課	☎042-769-8349
③	南高齢者相談課	☎042-701-7704
④	疾病対策課	☎042-769-8260
⑤	健康企画課(成人)	☎042-769-8322
⑥	健康企画課(母子)	☎042-769-8345
⑦	緑保健センター	☎042-775-8816

⑧	中央保健センター	☎042-769-8233
⑨	南保健センター	☎042-701-7708
⑩	城山保健福祉課	☎042-783-8120
⑪	津久井保健福祉課	☎042-780-1414
⑫	相模湖保健福祉課	☎042-684-3216
⑬	藤野保健福祉課	☎042-687-5515
⑭	精神保健福祉センター	☎042-769-9818
⑮	市コールセンター	☎042-770-7777

## もつと健康になるための教室

会場・申込先は表面の「主な実施会場」「申し込み・問い合わせ」をご覧ください。

教室名	日にち	時間	会場	申込	内容・対象など
ダンベル体操	3月 9日(日)	午前10時～正午	南	⑨	生活習慣改善と運動の必要性についての講義と実技ほか ※20歳以上で運動の実技に支障がない人
マッスルトレーニング	3月 14日(金)		緑	⑦	定ダンベル体操・マッスルトレーニング=各20人、ボールエクササイズ=15人(申込順。初めての人優先)
ボールエクササイズ	3月 17日(月)	午後2時～4時	南	⑨	
運動プログラム作成コース	3月 13日(木)	午後1時15分～4時15分	ウ	⑧	体力測定と健診結果を基に運動プログラムを作成 ※20歳以上で生活習慣病が気になり、運動が必要な人(6か月以内に受診した健診結果が必要) 定12人(申込順。初めての人優先) 費1,000円

※受講後、運動習慣定着コースに続けて参加できます。

## 地域歯科保健に係わる歯科衛生士のための復職支援講習会〈全3回〉

就業している人も講義、実習でスキルアップできます。

日にち	時間	内容
3月13日(木)	午前9時～午後4時	講義、実習
27日(木)	午前9時30分～正午	
3月14日(金)～26日(水)のうち1日		臨床現場見学

- 会 ウェルネスさがみはら ※臨床現場見学は市歯科医師会会員診療所
- 対 市内在住か在勤の歯科衛生士
- 定 30人(申込順)
- 費 3,000円
- 申 3月7日までに、電話で市歯科医師会(☎042-756-1501)へ
- ※詳しくは市歯科医師会ホームページ(<http://www.e-sda.jp/>)をご覧ください。
- ※保育あり(2月28日までに要予約)

## がん体験者による無料相談

### がんピアサポート

つらさや不安を抱え込んでいませんか。がん体験者が自らの体験をもとに、がん患者やその家族の相談に応じます。

日にち	時間	会場
3月 9日(日)	午前10時	南保健福祉センター
23日(日)	～午後3時	ウェルネスさがみはら

- 対 がん患者やその家族
- 定 各4組(申込順。各組1時間)
- 申 2月17日から、電話で健康企画課(☎042-769-8322)へ

## 精神科セカンドオピニオン外来

時 3月17日(月) 午後2時～4時

- 会 けやき会館
- 対 精神科治療中で、自身の治療方針について、主治医以外からの意見を求める人
- ※医療過誤や訴訟に関する内容などは受けられない場合があります。
- 定 3人(抽選)
- 費 2,000円
- 申 2月17日から、電話で精神保健福祉センター(☎042-769-9818)へ

## 子育て広場たんと プレママ・プレパパセミナー

出産や子育てへの心構えを先輩ママが伝授します。また、沐浴体験も行います。

時 3月15日(土) 午前11時～午後0時30分、午後2時～3時30分

- 会 伊勢丹相模原店(南区相模大野)
- 対 8月までに出産予定の人とその家族
- 定 各10組(申込順)
- 申 電話か、Eメールに氏名、携帯電話番号、参加人数、希望時間、出産予定月を書いて、子育て親育ち応援団With.cfc(☎080-5431-0971 ☒tant-with.cfc-0209@ezweb.ne.jp)へ

## 大人の風しん予防接種・小児用肺炎球菌ワクチンの補助的追加接種はお済みですか

### 大人の風しん予防接種

- 対象者** 市内に住民登録があり、次のいずれかに該当する人
- 妊娠を予定か希望している女性(妊娠中の方は接種不可)
  - 妊娠している女性の配偶者
  - ※風しんの罹患歴のある人、風しん(麻しん風しん混合MR・麻しん風しんおたふくかぜ混合MMRを含む)の予防接種を受けたことがある人を除く

### 助成額

- MR(麻しん風しん混合)ワクチン=6,000円 ○風しん単体ワクチン=4,000円
- ※接種は1人1回
- ※接種した人は、接種費用から上記の助成額を引いた差額を医療機関に支払ってください。接種費用は、医療機関により異なりますので、直接、各医療機関へお問い合わせください。

### 接種場所 市協力医療機関(要予約)

※費用の免除、協力医療機関、持ち物など詳しくは、市ホームページの暮らしの情報 → 健康・衛生・医療 → 予防接種 をご覧になるか、お問い合わせください。  
 関市コールセンター ☎042-770-7777

風しんの流行と小児用肺炎球菌ワクチンの変更に伴う、予防接種費用の一部助成を3月31日まで行っています。希望者は、協力医療機関へ予約してから接種を受けてください。

### 小児用肺炎球菌ワクチン補助的追加接種

- 対象者** 市内に住民登録があり、次の全てに該当する人
- 平成25年10月31日現在、3歳未満
  - 25年10月31日までに小児用肺炎球菌の予防接種を完了した

### 助成額 1人1回5,000円

- ※接種した人は、接種費用(1万円)から、助成額(5,000円)を引いた差額(5,000円)を医療機関に支払ってください。

## + 愛の献血

日にち	時間	会場
2月16日(日)	午前10時30分～正午 午後1時30分～4時	相模大野駅前 コリドー
20日(木) 28日(金)	午前10時～正午 午後1時30分～4時	市役所前
22日(土)		橋本駅 ペDESTリアン デッキ下

- 対 16歳～69歳の健康な人(65歳～69歳の方は、60歳～64歳の間に献血経験が必要)
- 所要時間 40分程度
- ※200ml献血をしない場合があります。
- ※本人確認をしています。

関市薬事課 ☎042-769-8343

## 急病などで困ったときは

(電話番号をよく確かめて)

**医科** 相模原救急医療情報センター  
☎042-756-9000

平日 午後5時～翌朝9時 土曜日 午後1時～翌朝9時  
日曜日・祝日・年末年始 午前9時～翌朝9時  
※診療可能な医療機関を案内。医療相談・歯科案内は行いません。

**歯科** 休日急患歯科診療所  
☎042-756-1501

日曜日・祝日・年末年始の昼間  
午前8時45分～11時30分、午後1時15分～4時30分

**接骨** 休日当番柔道整復施療所案内  
☎0120-19-4199

日曜日・祝日・年末年始の昼間 午前9時～午後5時

**精神科** 精神科救急医療情報窓口  
☎045-261-7070

平日 午後5時～翌朝8時30分  
土曜日・日曜日・祝日・年末年始  
午前8時30分～翌朝8時30分  
(いずれも翌平日朝は8時まで受け付け)  
※夜間、休日に急激な精神疾患の発症や病状悪化の際に、必要に応じて精神科医療機関を紹介します。(神奈川県・横浜市・川崎市・相模原市共同運営)

