

平成29年度相模原市職員採用試験及び身体障害者を対象とする採用選考について

平成29年度相模原市職員採用試験及び採用選考を次のとおり実施しますので、お知らせします。

なお、本市採用試験及び採用選考の主な変更点と概要については、次のとおりです。

平成29年度採用試験・選考の主な変更点

行政(高校卒業程度)の教養試験の記述式を廃止

行政・土木(高校卒業程度)について、集団面接を廃止し、個別面談を実施

個別面談：対話形式で人物的側面を評価するもので、受験者と試験官の距離が近く、自己アピールしやすい状況の中で実施

身体障害者を対象とする採用選考について、行政・学校事務(大学卒業程度)を新たに実施

1 募集内容

区分	採用予定人数
行政(高校卒業程度)	10人程度
土木(高校卒業程度)	2人程度
消防(高校卒業程度)	2人程度
行政(任期付短時間勤務職員)【公民館担当】	30人程度
行政(任期付短時間勤務職員)【窓口サービス担当】	50人程度
保育調理員(任期付短時間勤務職員)	6人程度
身体障害者を対象とする行政(大学卒業程度)	2人程度
身体障害者を対象とする行政(高校卒業程度)	3人程度
身体障害者を対象とする学校事務(大学卒業程度)	1人程度

2 申込受付期間

(電子申請) 7月7日(金) 午前9時～7月21日(金) 午後5時(受信有効)

(郵送) 7月7日(金)～7月24日(月)(当日消印有効)

原則、郵送による受付は、身体障害者を対象とする採用選考のみ

3 受験案内の配布場所等

(1) 配布開始日

7月1日(土)

(2) 配布場所

人事委員会事務局、相模原市役所本庁舎本館1階受付、各行政資料コーナー・まちづくりセンター(橋本・本庁地域・大野南を除く。)・公民館(青根・沢井を除く。)・図書館、公文書館等(休所日等は事前にご確認ください。)

本市ホームページの職員採用案内にも掲載します。

4 第1次試験日・会場

9月24日(日)・麻布大学

問合せ先

人事委員会事務局

042-769-8320

平成 29 年度 相模原市職員採用試験受験案内

(高校卒業程度)

平成 29 年 7 月
相模原市人事委員会

第 1 次試験日・会場 9 月 24 日(日) 麻布大学 申し込み方法は 5、6 ページに記載

平成 29 年度採用試験の変更点

- 行政(高校卒業程度)の教養試験の記述式を廃止
- 行政(高校卒業程度)及び土木(高校卒業程度)について、集団面接を廃止し、個別面接を実施
個別面接：対話形式で人物的側面を評価するもので、受験者と試験官の距離が近く、自己アピールしやすい状況の中で受験いただけます。

試験区分、採用予定人数、職務内容及び受験資格

試験区分	採用予定人数	職務内容	受 験 資 格
行 政 (高校卒業程度)	10 人程度	一般行政事務に従事	平成 8 年 4 月 2 日から平成 12 年 4 月 1 日までに生まれた人
土 木 (高校卒業程度)	2 人程度	土木工事の設計、施工監理や区画整理事業、都市計画の決定など、まちづくりに関する専門業務に従事	
消 防 (高校卒業程度)	2 人程度	消防業務に従事	

採用予定人数については、今後の事業計画等により変更する場合があります。

地方公務員法第 16 条により、次に該当する人は、受験できません。

- 1 成年被後見人及び被保佐人(準禁治産者を含む。)
- 2 禁錮以上の刑に処せられ、その執行を終わるまで又はその執行を受けることがなくなるまでの人
- 3 相模原市職員として懲戒免職の処分を受け、当該処分の日から 2 年を経過しない人
- 4 人事委員会又は公平委員会の委員の職にあって、地方公務員法第 60 条から第 63 条までに規定する罪を犯し刑に処せられた人
- 5 日本国憲法施行の日以後において、日本国憲法又はその下に成立した政府を暴力で破壊することを主張する政党その他の団体を結成し、又はこれに加入した人

合格から採用まで

この試験に合格すると、試験区分ごとに作成される採用候補者名簿に登載され、順次採用されます。採用候補者名簿からの採用は、原則として平成 30 年 4 月 1 日以降の予定です。

日本国籍を有しない方で、採用日において就労が制限されている在留資格の人は採用されません。

受験資格がないことが明らかになった場合は、合格を取り消します。

虚偽の申告等が明らかになった場合には、合格を取り消す場合があります。

試験の内容、試験日、場所及び合格発表

試験区分	試験段階	内 容	試験日時	場所・その他	合格発表
行 政	第 1 次	(1) 教養試験 (2) 適性検査 (3) 作文 800字程度	9月24日(日) <開場>午前9時 <着席>午前9時30分 <終了>午後4時頃	麻布大学 着席時間を過ぎた 場合は受験ができません。	10月6日 (金) 予定
		(4) 個別面談 9月24日に試験会 場で配布する面接カ ードを記入して持参	9月28日(木)		
	第 2 次	(1) 個別面接	10月中旬から下旬のう ち指定する1日	第1次試験合格者に お知らせします。	
土 木	第 1 次	(1) 専門試験 (2) 適性検査	9月24日(日) <開場>午前9時 <着席>午前9時30分 <終了>午後3時頃	麻布大学 着席時間を過ぎた 場合は受験ができません。	10月6日 (金) 予定
		(3) 個別面談 9月24日に試験会 場で配布する面接カ ードを記入して持参	9月28日(木)		
	第 2 次	(1) 個別面接	10月中旬から下旬のう ち指定する1日	第1次試験合格者に お知らせします。	
消 防	第 1 次	(1) 教養試験 (2) 適性検査	9月24日(日) <開場>午前9時 <着席>午前9時30分 <終了>午後2時30分頃	麻布大学 着席時間を過ぎた 場合は受験ができません。	9月29日 (金) 予定
		(3) 集団面接	9月25日(月)		
	第 2 次	(1) 身体検査 3ページ参照	10月上旬から中旬のう ち指定する1日	第1次試験合格者に お知らせします。	
(2) 体力検査 3ページ参照 第1次試験合格者 に郵送する面接カ ードを記入して持参		10月中旬のうち指定す る1日			
(3) 個別面接	10月下旬のうち指定す る1日				

筆記試験は活字印刷文により出題します。

教養試験及び専門試験の出題分野等

試験区分	出 題 分 野	問題数等
行 政 消 防	社会、人文及び自然に関する問題、文章理解、判断推理、数的推理、資料解釈など	30問(択一式)
土 木	数学・物理・情報技術基礎、土木基礎力学(構造力学、水理学、土質力学)、土木構造設計、測量、社会基盤工学、土木施工など	40問(択一式)

身体検査及び体力検査について

身体検査について

「身長・体重、視力、血圧、内科診察、胸部レントゲン、尿検査、心電図、聴力、色覚、腰痛検査」を行います。

体力検査について

「握力、立幅跳び、上体起こし、腕立て伏せ、反復横跳び、5分間走、懸垂」を行います。

試験の結果の開示について

採用試験の結果については、相模原市個人情報保護条例第26条の規定により、相模原市人事委員会事務局窓口(相模原市中央区富士見6-6-23 けやき会館4階)で開示を請求することができます。

開示時間は、開庁日の午前8時30分～午後5時(正午～午後1時を除く。)です。

開示請求できる人は、各試験の不合格者で本人に限ります。

開示内容は、受験者数、合格者数、本人の順位です。

電話、はがき等による請求では開示できませんので、受験者本人がおいでください。

受験票により本人確認をさせていただきますので、受験票は大切に保管し、開示請求の際、必ずご持参ください。

開示期間は、各合格発表から1か月間です。

勤務時間

勤務時間は、原則として午前8時30分から午後5時15分までの1日7時間45分で、1週間につき38時間45分です。ただし、職種、勤務場所等によって異なる場合があります。

「消防」は、原則として交替制勤務となります。

給与

給与は、相模原市一般職の給与に関する条例等に基づいて、給料、扶養手当、地域手当、住居手当、通勤手当、時間外勤務手当、期末・勤勉手当等が、それぞれの支給条件に応じて支給されます。

なお、経験を有する人については、基準学歴卒業後の経験年数を加算して給与を決定します。

<参考>初任給(平成29年4月1日現在)

試験区分	給料月額	地域手当	合計
行政・土木	148,000円	17,760円	165,760円
消防	167,000円	20,040円	187,040円

給料月額及び各種手当は、条例改正等により変更されることがあります。

その他注意事項

同一試験日(9月24日)に当人事委員会が実施する複数の試験及び選考区分の申込は受け付けません。
申込後の試験区分の変更は認めません。

この試験において提出された書類は、一切返却しません。

この試験において市が収集する個人情報、採用試験及び採用に関する事務以外の目的への使用は一切しません。ただし、採用者の個人情報は人事情報として使用します。

集合時間(着席時間)を過ぎた場合は受験ができません。ただし、鉄道の不通、遅れによる場合は、鉄道事業者発行の遅延証明書の提出を条件として受験を認める場合があります。

第1次試験当日(9月24日)の持ち物は次のとおりです。

・受験票 ・写真票 ・HB以上の濃い鉛筆又はシャープペンシル ・消しゴム ・昼食

不正行為が発覚した場合は、その時点で当該試験を失格とします。

試験中、腕時計(計算機能、通信機能がないもの)以外の電子機器(スマートフォン等)の使用を固く禁じます。

ゴミは必ずお持ち帰り下さい。

試験会場周辺で、合格通知等の発送を理由に個人情報の収集を行う業者等がいる場合がありますが、当人事委員会とは一切関係ありませんので、ご注意ください。

受験に際し、配慮を要する場合(車椅子を使用されている方など)は、その旨を申請時に「受験上配慮を要する事項」に入力してください。

日程変更等重要なお知らせは、相模原市ホームページに掲載します。

採用に関するQ & A

Q 「高校卒業程度」の試験は高校を卒業していないと受験できないのですか？

A 「高校卒業程度」の試験とは、高校卒業程度の学力を必要とする試験という意味です。年齢要件などの受験資格を満たしていれば、学歴に関係なく受験することができます。

Q 居住地や、年齢、性別による有利・不利はありますか？

A 受験者の住所、年齢、性別、学歴や職歴によって有利・不利になることはありません。

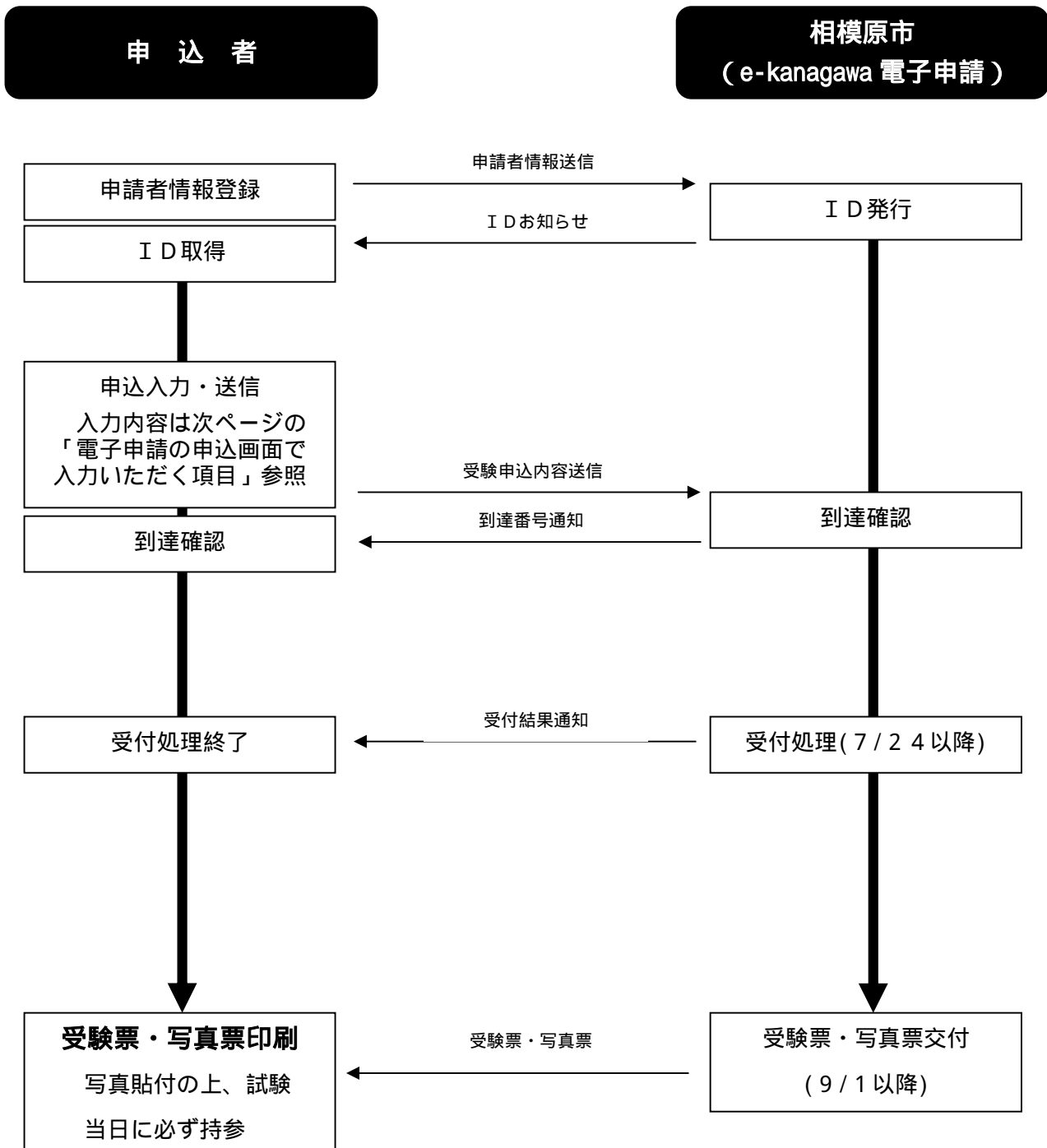
Q 最終合格したら、必ず採用されますか？

A 採用候補者名簿に登載された方は原則として全員採用されています。ただし、必要とされる資格・免許が取得できない場合などは採用されません。

申込方法について

インターネットによる受験申込の流れ

パソコンのみ申込可(スマートフォンによる申込はできません。)



電子申請の申込画面で入力いただく項目

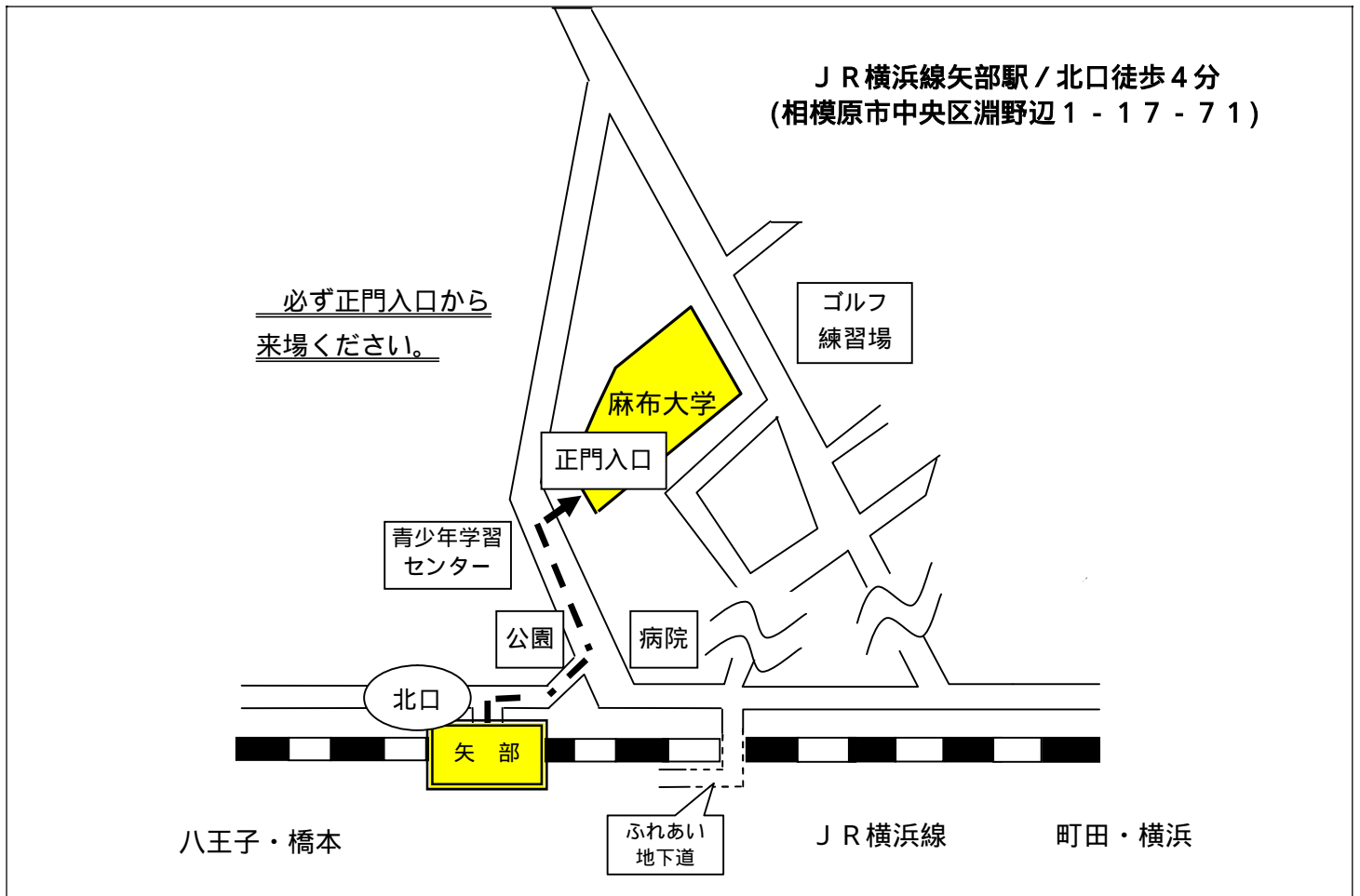
- ・氏名 ・性別 ・生年月日、年齢（平成30年4月1日現在） ・住所 ・電話番号
- ・学歴 ・職歴 ・免許、資格
- ・趣味、特技（60字以内） ・クラブ活動等の経験（60字以内） ・アルバイト等の経験（60字以内）
- ・学生時代や社会人時代に特に取り組んだこと（100字以内）
- ・「相模原市職員」を志望する理由（200字以内） ・受験上配慮を要する事項（60字以内）

電子申請による方法

申込方法	<p>必ず相模原市ホームページ【電子申請】よりお申込みください。 http://shinsei.e-kanagawa.lg.jp/kanagawa/navi/govTop.do?govCode=14150</p> <ol style="list-style-type: none">1. 申請者情報を入力し、申請者IDを登録してください（既に申請者IDを登録されている方は、新たに登録する必要はありません。）2. 登録した申請者IDでログインし、受験申込を行ってください。3. 申込後は必ず申請状況の照会を行い、申込が到達していることを確認してください。到達が確認できなかった場合は、すみやかに相模原市人事委員会事務局にご連絡ください。 <p>必ず時間に余裕を持ってお申込みください。</p> <p>申込完了後もID及びパスワードを使用しますので、必ずメモを取り、忘れないように管理してください。</p> <div data-bbox="288 1066 1453 1155" style="border: 1px solid black; padding: 5px; margin: 10px 0;">ID・パスワードメモ欄</div> <p>パソコンの機種や環境等により利用できない場合があります。 後日交付する受験票・写真票を印刷するため、プリンターが必要です。 システム機器の保守点検等により、電子申請受付期間中にシステムを停止する場合がありますので、ご注意ください。 使用されるパソコンや通信回線上の障害によるトラブルについては、一切責任を負いません。</p>
受付期間	平成29年7月7日(金)午前9時から7月21日(金)午後5時まで < 受信有効 >
受験票 ・ 写真票 の交付	<p>受付後、資格審査をして、9月1日(金)以降に【電子申請】の個人画面にて交付します。交付が完了したらメールでお知らせしますので、【電子申請】にログイン後、A4サイズの用紙に印刷してください。9月5日(火)を過ぎても発行されていない場合にのみ、お問い合わせください。</p> <p>受験票と写真票はご自身で作成し、第1次試験当日に必ずご持参ください。</p> <p>写真票を忘れた場合、又は写真の貼付がない場合は、受験できません。</p>

やむを得ない事情によりインターネットでの申込ができない場合は、
人事委員会事務局任用班（042 - 769 - 8320）までお問い合わせください。

**第1次試験会場
麻布大学案内図**



着席時間は厳守です。必ず時間に余裕を持って来場してください。
ゴミは各自お持ち帰りください。
試験会場への車（バイクを含む。）での来場は、ご遠慮ください。

お問い合わせ先

相模原市人事委員会事務局

T E L 042-769-8320(直通)

F A X 042-769-6705

(平日 8時30分～17時15分)

相模原市ホームページアドレス

<http://www.city.sagamihara.kanagawa.jp/>



相模原市マスコットキャラクター

さがみん



潤水都市 さがみはら

平成29年度 相模原市職員採用試験受験案内

(行政(任期付短時間勤務職員))

平成29年7月
相模原市人事委員会

第1次試験日・会場 9月24日(日) 麻布大学
 受付期間 (電子申請) 7月7日(金)午前9時から7月21日(金)午後5時まで [受信有効]
 申込は電子申請(パソコンからのインターネット)により行ってください。

試験区分、採用予定人数、職務内容及び受験資格

試験区分	採用予定人数	職務内容	受験資格
行政 (任期付短時間勤務職員) 【公民館担当】	30人程度	【公民館】 地域住民や団体等との協働による事業の企画・実施、生涯学習に関する相談への対応、社会教育関係団体等との連絡調整など(日常の業務で公用車を運転することがあります。)	平成8年4月1日までに生まれた人
行政 (任期付短時間勤務職員) 【窓口サービス担当】	50人程度	【まちづくりセンター】 証明書の発行、各種届出等に関する相談への対応など 【パスポートセンター】 旅券の発給申請の受理・審査、旅券の発給や交付に関する相談への対応など	平成8年4月1日までに生まれた人

採用予定人数については、今後の事業計画等により変更する場合があります。

採用予定日及び任期

原則として平成30年4月1日以降の採用予定となります。任期は採用された日から最長で3年間です。

試験の内容、試験日時、場所及び合格発表

試験段階	内容	試験日時	場所・その他	合格発表
第1次	(1) 事務適性検査 (2) 論述試験 (3) 面接カード	9月24日(日) <開場>午前9時 <着席>午前9時30分 <終了>正午頃	麻布大学 着席時間を過ぎた場合は受験ができません。	10月6日 (金)予定
	(4) <公民館担当> 個別面談 <窓口サービス担当> 集団面接	9月下旬のうち指定する1日	第1次試験会場(麻布大学)でお知らせします。	
第2次	(1) 個別面接	10月中旬のうち指定する1日	第1次試験合格者にお知らせします。	11月7日 (火)予定

筆記試験は活字印刷文により出題します。

事務適性検査及び論述試験の内容等

種 類	試験内容
事務適性検査 (択一式)	計算、分類等の問題を限られた時間内に数多く、正確に解答する問題です。
論述試験	与えられた状況設定(ケース)に対して、発生している問題とその原因・解決策を記述する問題です。

地方公務員法第16条により、次の事項に該当する人は、受験できません。

- 1 成年被後見人及び被保佐人(準禁治産者を含む。)
- 2 禁錮以上の刑に処せられ、その執行を終わるまで又はその執行を受けることがなくなるまでの人
- 3 相模原市職員として懲戒免職の処分を受け、当該処分の日から2年を経過しない人
- 4 人事委員会又は公平委員会の委員の職にあって、地方公務員法第60条から第63条までに規定する罪を犯し刑に処せられた人
- 5 日本国憲法施行の日以後において、日本国憲法又はその下に成立した政府を暴力で破壊することを主張する政党その他の団体を結成し、又はこれに加入した人

合格から採用まで

この試験に合格すると、採用候補者名簿に登載され、欠員等の状況に応じて採用されます。

採用候補者名簿からの採用は、原則として平成30年4月1日以降の予定です。

欠員等の状況によっては、採用候補者名簿に登載されても採用されない場合があります。

日本国籍を有しない方で、採用日において就労が制限されている在留資格の人は採用されません。

受験資格がないことが明らかになった場合は、合格を取り消します。

虚偽の申告等が明らかになった場合は、合格を取り消す場合があります。

試験結果の開示について

採用試験の結果については、相模原市個人情報保護条例第26条の規定により、相模原市人事委員会事務局窓口(相模原市中央区富士見6-6-23 けやき会館4階)で開示を請求することができます。

開示時間は、開庁日の午前8時30分～午後5時(正午～午後1時を除く。)です。

開示請求できる人は、各試験の不合格者で本人に限ります。

開示内容は、受験者数、合格者数、本人の順位です。

電話、はがき等による請求では開示できませんので、受験者本人がおいでください。

受験票により本人確認をさせていただきますので、受験票は大切に保管し、開示請求の際、必ずご持参ください。

開示期間は、各合格発表から1か月間です。

給与

給与は、相模原市一般職の給与に関する条例等に基づいて、給料、地域手当、通勤手当、時間外勤務手当、期末・勤勉手当等が、それぞれの支給条件に応じて支給されます。

職務の級は、相模原市一般職の給与に関する条例等に基づき、経験年数等を考慮して決定されます。

<参考>初任給(平成29年4月1日現在)

職務の級	給料月額	地域手当	合計
1級(例:22歳で大学を卒業し、採用時の年齢が22歳の場合)	111,561円	13,387円	124,948円
2級(例:22歳で大学を卒業し、民間企業における正社員の職務経験が4年あり、採用時の年齢が26歳の場合)	137,961円	16,555円	154,516円

経験年数等により1級又は2級に決定されます。

給料月額及び各種手当は、条例改正等により変更されることがあります。

勤務地及び勤務時間

行政(任期付短時間勤務職員)【公民館担当】として採用された場合、勤務地は原則として市内の公民館となります。

行政(任期付短時間勤務職員)【窓口サービス担当】として採用された場合、勤務地は原則として市内のまちづくりセンターまたはパスポートセンターとなります。

1日の勤務時間は6時間、1週間の勤務日数は5日間です(変則勤務)。

公民館に配属となった場合は、原則として、火曜日から日曜日までのうち5日間、午前8時30分から午後10時までのうち6時間の勤務となります。

まちづくりセンターに配属となった場合は、原則として、月曜日から金曜日までの午前8時30分から午後5時30分までのうち6時間の勤務となります。

パスポートセンターに配属となった場合は、原則として、日曜日から金曜日までのうち5日間、午前8時30分から午後7時までのうち6時間の勤務となります。

福利厚生

健康保険、厚生年金、雇用保険等

その他注意事項

同一試験日(9月24日)に当人事委員会が実施する複数の試験及び選考区分の申込は受け付けません。

この試験において提出された書類は、一切返却しません。

この試験において市が収集する個人情報、採用試験及び採用に関する事務以外の目的への使用は一切しません。ただし、採用者の個人情報は人事情報として使用します。

集合時間(着席時間)を過ぎた場合は受験ができません。ただし、鉄道の不通、遅れによる場合は、鉄道事業者発行の遅延証明書の提出を条件として受験を認める場合があります。

第1次試験当日(9月24日)の持ち物は次のとおりです。

- ・受験票
 - ・写真票(電子申請申込者のみ)
 - ・HB以上の濃い鉛筆又はシャープペンシル
 - ・消しゴム
- 不正行為が発覚した場合は、その時点で当該試験を失格とします。

試験中、腕時計(計算機能、通信機能がないもの)以外の電子機器(スマートフォン等)の使用を固く禁じます。

ゴミは必ずお持ち帰り下さい。

試験会場周辺で、合格通知等の発送を理由に個人情報の収集を行う業者等がいる場合がありますが、当人事委員会とは一切関係ありませんので、ご注意ください。

受験に際し、配慮を要する場合(車椅子を使用されている方など)は、その旨を申請時に「受験上配慮を要する事項」に入力してください。

日程変更等重要なお知らせは、相模原市ホームページに掲載します。

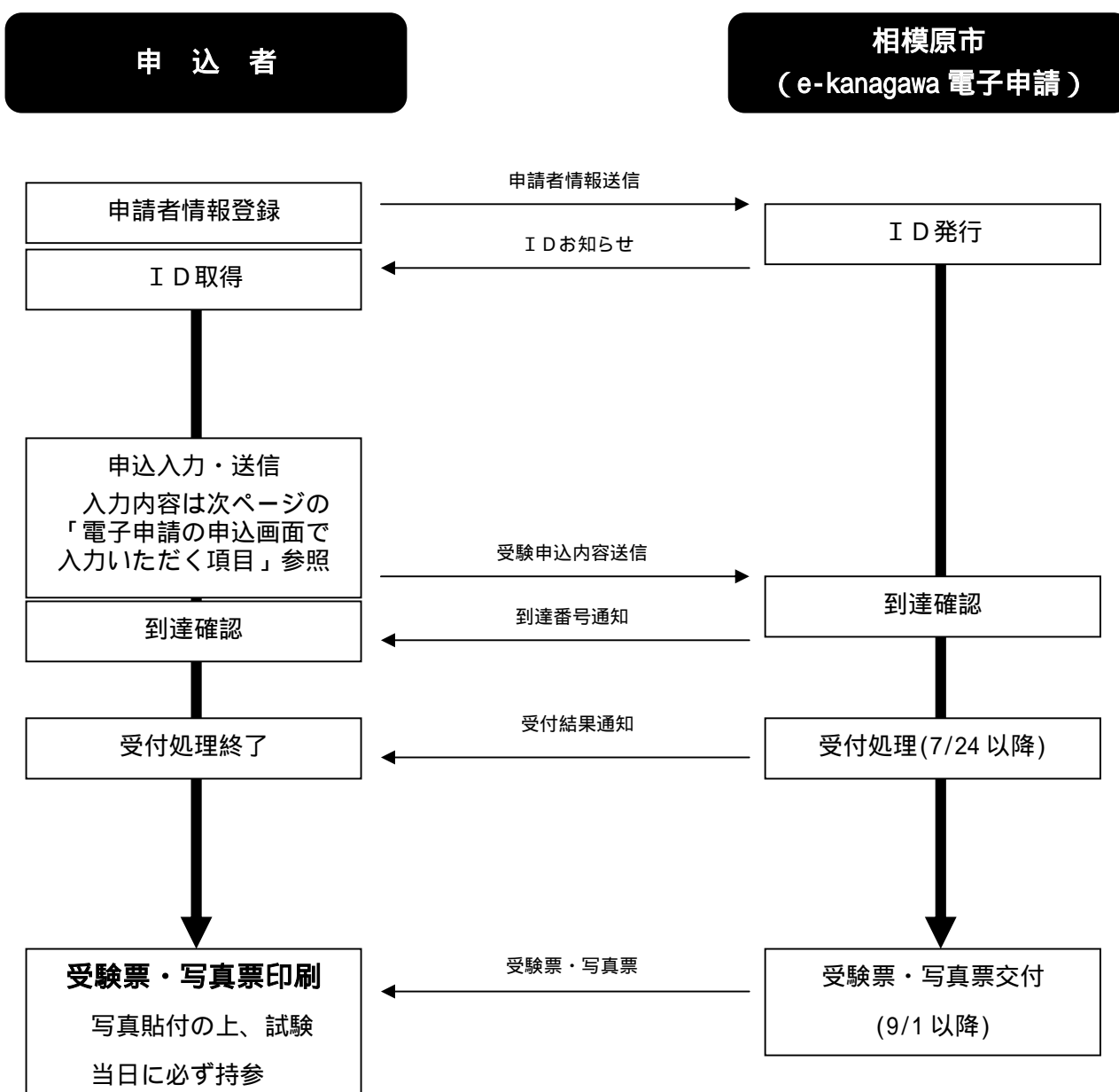
採用に関するQ & A

- Q 居住地や、年齢、性別による有利・不利はありますか？
A 受験者の住所、年齢、性別、学歴や職歴によって有利・不利になることはありません。
- Q 最終合格したら、希望する特定の施設に配属されますか？
A 配属先は、希望に必ずしも添えるとは限りません。ご了承ください。

申込方法について

インターネットによる受験申込の流れ

パソコンのみ申込可(スマートフォンによる申込はできません。)



電子申請の申込画面で入力いただく項目

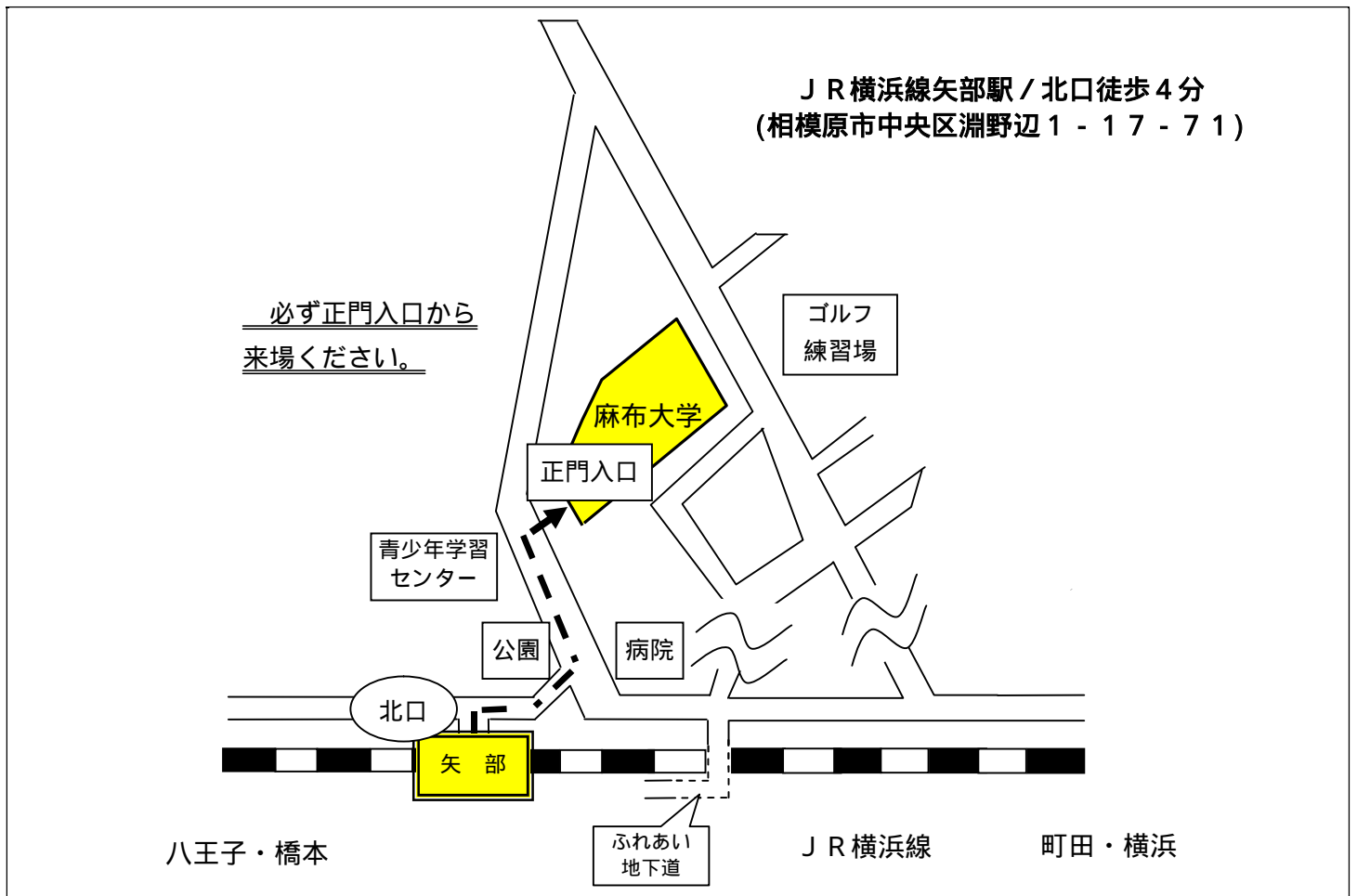
- ・氏名 ・性別 ・生年月日、年齢（平成30年4月1日現在） ・住所 ・電話番号
- ・学歴 ・職歴 ・免許、資格
- ・志望動機（150字以内） ・自己PR（150字以内） ・受験上配慮を要する事項（60字以内）

電子申請による方法

申込方法	<p>必ず<u>相模原市ホームページ【電子申請】</u>よりお申込みください。 http://shinsei.e-kanagawa.lg.jp/kanagawa/navi/govTop.do?govCode=14150</p> <ol style="list-style-type: none">1. 申請者情報を入力し、申請者IDを登録してください（既に申請者IDを登録されている方は、新たに登録する必要はありません。）2. 登録した申請者IDでログインし、受験申込を行ってください。3. 申込後は必ず申請状況の照会を行い、申込が到達していることを確認してください。<u>到達が確認できなかった場合は、すみやかに相模原市人事委員会事務局にご連絡ください。</u> <p><u>必ず時間に余裕を持ってお申込みください。</u></p> <p>申込完了後もID及びパスワードを使用しますので、必ずメモを取り、忘れないように管理してください。</p> <div data-bbox="312 972 1477 1135" style="border: 1px solid black; padding: 5px; margin: 10px 0;">ID・パスワードメモ欄</div> <p>パソコンの機種や環境等により利用できない場合があります。 後日交付する受験票・写真票を印刷するため、プリンターが必要です。 システム機器の保守点検等により、電子申請受付期間中にシステムを停止する場合がありますので、ご注意ください。 使用されるパソコンや通信回線上の障害によるトラブルについては、一切責任を負いません。</p>
受付期間	平成29年7月7日(金)午前9時から7月21日(金)午後5時まで <受信有効>
受験票 ・ 写真票 の交付	<p>受付後、資格審査をして、9月1日(金)以降に【電子申請】の個人画面にて交付します。交付が完了したらメールでお知らせしますので、【電子申請】にログイン後、A4サイズの用紙に印刷してください。<u>9月5日(火)を過ぎても発行されていない場合にのみ、お問い合わせください。</u></p> <p>受験票と写真票はご自身で作成し、第1次試験当日に必ずご持参ください。 <u>写真票を忘れた場合、又は写真の貼付がない場合は、受験できません。</u></p>

やむを得ない事情によりインターネットでの申込ができない場合は、人事委員会事務局任用班までお問い合わせください。

**第1次試験会場
麻布大学案内図**



着席時間は厳守です。必ず時間に余裕を持って来場してください。
ゴミは各自お持ち帰りください。
試験会場への車(バイクを含む。)での来場は、ご遠慮ください。

お問い合わせ先

相模原市人事委員会事務局

T E L 042-769-8320(直通)

F A X 042-769-6705

(平日 8時30分～17時15分)

相模原市ホームページアドレス

<http://www.city.sagamihara.kanagawa.jp/>



相模原市マスコットキャラクター

さがみん



潤水都市 さがみはら

平成29年度 相模原市職員採用試験受験案内

(保育調理員(任期付短時間勤務職員))

平成29年7月
相模原市人事委員会

第1次試験日・会場 9月24日(日) 麻布大学
受付期間 (電子申請) 7月7日(金)午前9時から7月21日(金)午後5時まで [受信有効]
申込は電子申請(パソコンからのインターネット)により行ってください。

試験区分、採用予定人数、職務内容及び受験資格

試験区分	採用予定人数	職務内容	受験資格
保育調理員 (任期付短時間勤務職員)	6人程度	市立保育園等に勤務し、主に子どもたちの給食調理や、食育に関わる仕事です。	平成12年4月1日までに生まれた人

採用予定人数については、今後の事業計画等により変更する場合があります。

採用予定日及び任期

原則として平成30年4月1日以降の採用予定となります。任期は採用された日から最長で3年間です。

試験の内容、試験日時、場所及び合格発表

試験段階	内容	試験日時	場所・その他	合格発表
第1次	(1) 教養試験 (2) 適性検査 (3) 面接カード	9月24日(日) <開場>午前9時 <着席>午前9時30分 <終了>正午頃	麻布大学 着席時間を過ぎた場合は受験 ができません。	10月6日 (金)予定
第2次	(1) 個別面接	10月中旬のうち指定する1日	第1次試験合格者にお知らせします。	11月7日 (火)予定

筆記試験は活字印刷文により出題します。

地方公務員法第16条により、次に該当する人は、受験できません。

- 1 成年被後見人及び被保佐人(準禁治産者を含む。)
- 2 禁錮以上の刑に処せられ、その執行を終わるまで又はその執行を受けることがなくなるまでの人
- 3 相模原市職員として懲戒免職の処分を受け、当該処分の日から2年を経過しない人
- 4 人事委員会又は公平委員会の委員の職にあって、地方公務員法第60条から第63条までに規定する罪を犯し刑に処せられた人
- 5 日本国憲法施行の日以後において、日本国憲法又はその下に成立した政府を暴力で破壊することを主張する政党その他の団体を結成し、又はこれに加入した人

教養試験の出題分野等

出題分野	問題数
文章読解能力、数的能力、推理判断能力	70問

合格から採用まで

この試験に合格すると、試験区分ごとに作成される採用候補者名簿に登載され、順次採用されます。採用候補者名簿からの採用は、原則として平成30年4月1日以降の予定です。

日本国籍を有しない方で、採用日において就労が制限されている在留資格の人は採用されません。受験資格がないことが明らかになった場合は、合格を取り消します。

虚偽の申告等が明らかになった場合には、合格を取り消す場合があります。

試験結果の開示について

採用試験の結果については、相模原市個人情報保護条例第26条の規定により、相模原市人事委員会事務局窓口(相模原市中央区富士見6-6-23 けやき会館4階)で開示を請求することができます。

開示時間は、開庁日の午前8時30分～午後5時(正午～午後1時を除く。)です。

開示請求できる人は、各試験の不合格者で本人に限ります。

開示内容は、受験者数、合格者数、本人の順位です。

電話、はがき等による請求では開示できませんので、受験者本人がおいでください。

受験票により本人確認をさせていただきますので、受験票は大切に保管し、開示請求の際に必ずご持参ください。

開示期間は、各合格発表から1か月間です。

勤務時間

勤務時間は、原則として午前8時30分から午後3時15分までの1日6時間で、1週間の勤務日数は5日間です(勤務場所によって一部変則勤務あり)。

変則勤務の例：土曜日の午前8時30分から午後0時30分まで4時間の勤務をした場合、月曜日から金曜日のうち指定した2日間の勤務が午前8時30分から午後4時15分の1日7時間となります。

給与

給与は、相模原市一般職の給与に関する条例等に基づいて、給料、地域手当、通勤手当、時間外勤務手当、期末・勤勉手当等が、それぞれの支給条件に応じて支給されます。

<参考>初任給(平成29年4月1日現在)

職務の級	給料月額	地域手当	合計
1級(例:18歳で高校を卒業し、採用時の年齢が18歳の場合)	105,909円	12,709円	118,618円
2級(例:18歳で高校を卒業し、民間企業における正社員の職務経験が8年あり、採用時の年齢が26歳の場合)	127,896円	15,347円	143,243円

給料月額及び各種手当は、条例改正等により変更されることがあります。

福利厚生

健康保険、厚生年金、雇用保険等

その他注意事項

同一試験日(9月24日)に当人事委員会が実施する複数の試験及び選考区分の申込は受け付けません。

申込後の試験区分の変更は認めません。

この試験において提出された書類は、一切返却しません。

この試験において市が収集する個人情報は、採用試験及び採用に関する事務以外の目的への使用は一切しません。ただし、採用者の個人情報は人事情報として使用します。

集合時間(着席時間)を過ぎた場合は受験ができません。ただし、鉄道の不通、遅れによる場合は、鉄道事業者発行の遅延証明書の提出を条件として受験を認める場合があります。

第1次試験当日(9月24日)の持ち物は次のとおりです。

・受験票 ・写真票 ・HB以上の濃い鉛筆又はシャープペンシル ・消しゴム

不正行為が発覚した場合は、その時点で当該試験を失格とします。

試験中、腕時計(計算機能、通信機能がないもの)以外の電子機器(スマートフォン等)の使用を固く禁じます。

ゴミは必ずお持ち帰り下さい。

試験会場周辺で、合格通知等の発送を理由に個人情報の収集を行う業者等がいる場合がありますが、当人事委員会とは一切関係ありませんので、ご注意ください。

受験に際し、配慮を要する場合(車椅子を使用されている方など)は、その旨を申請時に「受験上配慮を要する事項」に入力してください。

日程変更等重要なお知らせは、相模原市ホームページに掲載します。

採用に関するQ & A

Q 居住地や、年齢、性別による有利・不利はありますか？

A 受験者の住所、年齢、性別、学歴や職歴によって有利・不利になることはありません。

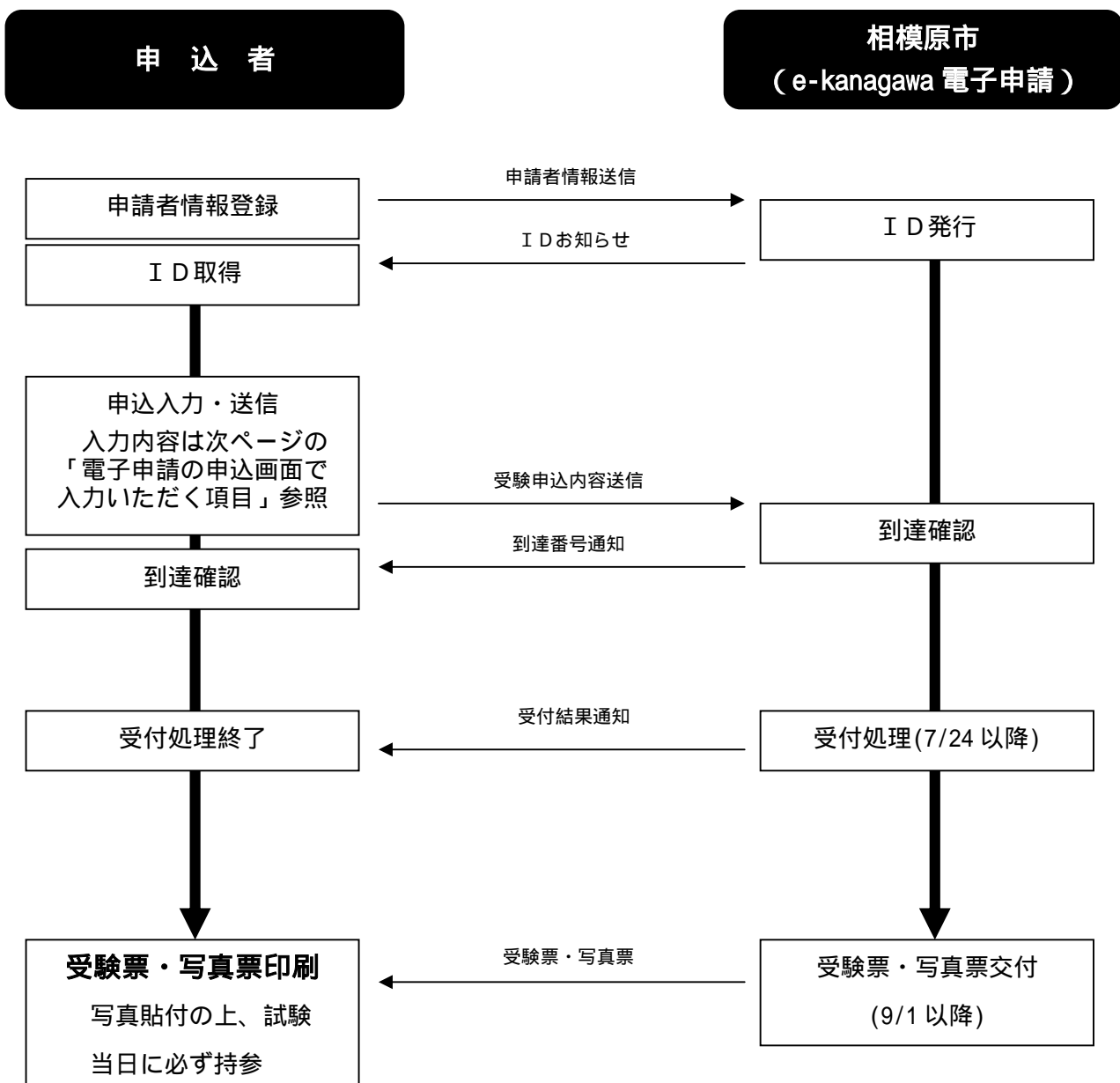
Q 最終合格したら、必ず採用されますか？

A 採用候補者名簿に登載された方は原則として全員採用されています。

申込方法について

インターネットによる受験申込の流れ

パソコンのみ申込可(スマートフォンによる申込はできません。)



電子申請の申込画面で入力いただく項目

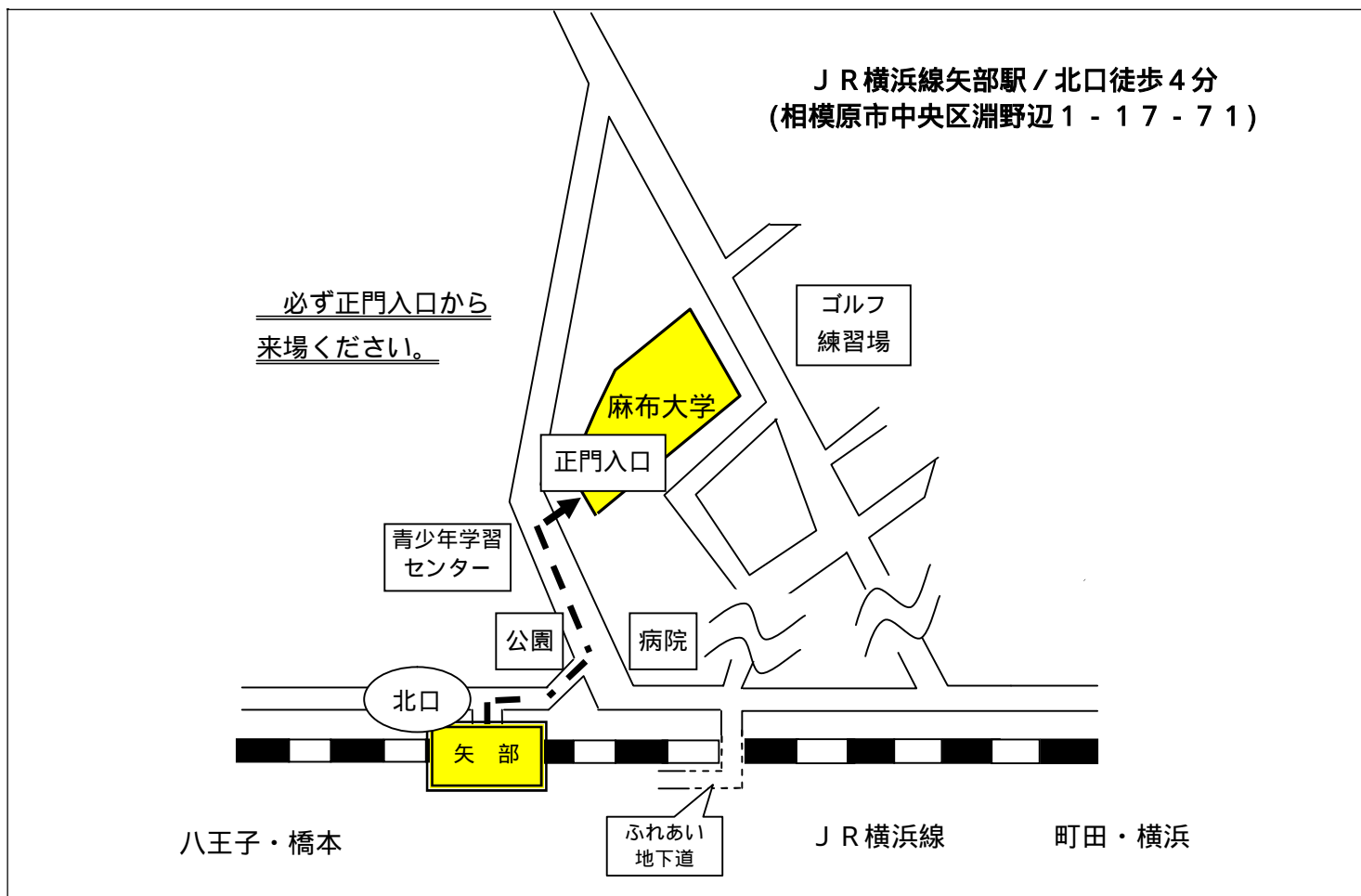
- ・氏名 ・性別 ・生年月日、年齢（平成30年4月1日現在） ・住所 ・電話番号
- ・学歴 ・職歴 ・免許、資格
- ・志望動機（150字以内） ・自己PR（150字以内） ・受験上配慮を要する事項（60字以内）

電子申請による方法

申込方法	<p>必ず相模原市ホームページ【電子申請】よりお申込みください。 http://shinsei.e-kanagawa.lg.jp/kanagawa/navi/govTop.do?govCode=14150</p> <ol style="list-style-type: none">1. 申請者情報を入力し、申請者IDを登録してください（既に申請者IDを登録されている方は、新たに登録する必要はありません。）2. 登録した申請者IDでログインし、受験申込を行ってください。3. 申込後は必ず申請状況の照会を行い、申込が到達していることを確認してください。到達が確認できなかった場合は、すみやかに相模原市人事委員会事務局にご連絡ください。 <p>必ず時間に余裕を持ってお申込みください。 申込完了後もID及びパスワードを使用しますので、必ずメモを取り、忘れないように管理してください。</p> <div data-bbox="312 1120 1477 1279" style="border: 1px solid black; padding: 5px; margin: 10px 0;">ID・パスワードメモ欄</div> <p>パソコンの機種や環境等により利用できない場合があります。 後日交付する受験票・写真票を印刷するため、プリンターが必要です。 システム機器の保守点検等により、電子申請受付期間中にシステムを停止する場合がありますので、ご注意ください。 使用されるパソコンや通信回線上の障害によるトラブルについては、一切責任を負いません。</p>
受付期間	平成29年7月7日(金)午前9時から7月21日(金)午後5時まで < 受信有効 >
受験票 ・ 写真票 の交付	<p>受付後、資格審査をして、9月1日(金)以降に【電子申請】の個人画面にて交付します。交付が完了したらメールでお知らせしますので、【電子申請】にログイン後、A4サイズの用紙に印刷してください。9月5日(火)を過ぎても発行されていない場合にのみ、お問い合わせください。</p> <p>受験票と写真票はご自身で作成し、第1次試験当日に必ずご持参ください。 写真票を忘れた場合、又は写真の貼付がない場合は、受験できません。</p>

やむを得ない事情によりインターネットでの申込ができない場合は、人事委員会事務局任用班までお問い合わせください。

第1次試験会場
麻布大学案内図



着席時間は厳守です。必ず時間に余裕を持って来場してください。
ゴミは各自お持ち帰りください。
試験会場への車（バイクを含む。）での来場は、ご遠慮ください。

お問い合わせ先

相模原市人事委員会事務局

T E L 042-769-8320(直通)

F A X 042-769-6705

(平日 8時30分～17時15分)

相模原市ホームページアドレス

<http://www.city.sagamihara.kanagawa.jp/>



相模原市マスコットキャラクター

さがみん



潤水都市 さがみはら

平成29年度 身体障害者を対象とする 相模原市職員採用選考試験受験案内

平成29年7月
相模原市人事委員会

第1次選考日・会場	9月24日(日) 麻布大学
受付期間 (電子申請)	7月7日(金)午前9時から7月21日(金)午後5時まで [受信有効]
(郵送)	7月7日(金)から7月24日(月)まで [当日消印有効]

選考区分、採用予定人数、職務内容及び受験資格

選考区分	採用予定人数	職務内容	受験資格(1~4の要件のすべてを満たす人)	
行政 (大学卒業程度)	2人程度	一般行政事務 に従事	1. 昭和57年4月2日から平成8年4月1日までに生まれた人	2. 身体障害者手帳の交付を受けている人
行政 (高校卒業程度)	3人程度		1. 昭和57年4月2日から平成12年4月1日までに生まれた人	3. 自力により職務遂行が可能な人
学校事務 (大学卒業程度)	1人程度	市立小・中学校における学校事務に従事	1. 昭和57年4月2日から平成8年4月1日までに生まれた人	4. 活字印刷文又は点字による出題に対応可能な人

採用予定人数については、今後の事業計画等により変更する場合があります。

地方公務員法第16条により、次に該当する人は、受験できません。

- 1 成年被後見人及び被保佐人(準禁治産者を含む。)
- 2 禁錮以上の刑に処せられ、その執行を終わるまで又はその執行を受けることがなくなるまでの人
- 3 相模原市職員として懲戒免職の処分を受け、当該処分の日から2年を経過しない人
- 4 人事委員会又は公平委員会の委員の職にあって、地方公務員法第60条から第63条までに規定する罪を犯し刑に処せられた人
- 5 日本国憲法施行の日以後において、日本国憲法又はその下に成立した政府を暴力で破壊することを主張する政党その他の団体を結成し、又はこれに加入した人

合格から採用まで

この選考に合格すると、原則として平成30年4月1日以降に採用される予定です。

日本国籍を有しない方で、採用日において就労が制限されている在留資格の人は採用されません。

受験資格がないことが明らかになった場合は、合格を取り消します。

虚偽の申告等が明らかになった場合には、合格を取り消す場合があります。

選考の内容、選考日時、場所及び合格発表

選考段階	内 容	選考日時	場所・その他	合格発表
第1次	(1) 教養試験 (2) 適性検査 (3) 個別面談 (4) 面接カード (5) 論文試験【行政 (大学卒業程度)のみ】 作文試験【行政 (高校卒業程度)のみ】 どちらも800字程度	9月24日(日) <開場>午前9時 <着席>午前9時30分 <終了>午後5時頃 学校事務は午後3時30分 頃に終了予定です。	麻布大学 着席時間を過ぎ た場合は受験がで きません。	10月6日 (金)(予定)
第2次	(1) 個別面接	10月18日(水)(予定)	第1次選考合格者 にお知らせします。	11月7日 (火)(予定)

教養試験の出題分野等

出 題 分 野	問題数
文章理解、判断推理、数的推理、社会・人文・自然に関する一般知識など (卒業程度に応じた「大学または高等学校卒業程度」の問題です。)	30問 (択一式)

勤務時間

勤務時間は、原則として午前8時30分から午後5時15分までの1日7時間45分で、1週間につき38時間45分です。ただし、勤務場所等によって異なる場合があります。

給与

給与は、相模原市一般職の給与に関する条例等に基づいて、給料、扶養手当、地域手当、住居手当、通勤手当、時間外勤務手当、期末・勤勉手当等が、それぞれの支給条件に応じて支給されます。

なお、経験を有する人については、基準学歴卒業後の経験年数を加算して給与を決定します。

<参考>初任給(平成29年4月1日現在)

選考区分	給料月額	地域手当	合計
行政・学校事務【大学卒業程度】 (大学卒業見込者)	182,100円	21,852円	203,952円
行政 【高校卒業程度】	高校卒業見込者	17,760円	165,760円
	短大卒業見込者	19,092円	178,192円
	大学卒業見込者	21,060円	196,560円

給料月額及び各種手当は、条例改正等により変更されることがあります。

その他注意事項

同一日（9月24日）に当人事委員会が実施する複数の試験及び選考区分の申込、電子申請と郵送との重複した申込は受け付けません。

申込後の選考区分の変更は認めません。

点字による受験を希望される方は、受験申込書の「受験上配慮を要する事項」欄に必ず記入してください。

パソコン、拡大読書器等による受験が可能ですが、必要な器具については各自でご用意ください。これらを希望する人は、申込書の「受験上配慮を要する事項」欄に必ず記入してください。

この選考において提出された書類は、一切返却しません。

この選考において市が収集する個人情報は、選考及び採用に関する事務以外の目的への使用は一切しません。ただし、採用者の個人情報は人事情報として使用します。

集合時間(着席時間)を過ぎた場合は受験ができません。ただし、鉄道の不通、遅れによるときは、鉄道事業者発行の遅延証明書の提出を条件として受験を認める場合があります。

第1次選考当日(9月24日)の持ち物は以下のとおりです。

- ・受験票
- ・写真票（電子申請申込者のみ）
- ・HB以上の濃い鉛筆又はシャープペンシル
- ・消しゴム
- ・昼食

不正行為が発覚した場合は、その時点で当該選考を失格とします。

選考中、腕時計(計算機能、通信機能がないもの)以外の電子機器(スマートフォン等)の使用を固く禁じます。

ゴミは必ずお持ち帰り下さい。

選考会場周辺で、合格通知等の発送を理由に個人情報の収集を行う業者等がありますが、当人事委員会とは一切関係ありませんので、ご注意ください。

日程変更等重要なお知らせは、相模原市ホームページに掲載します。

採用に関するQ & A

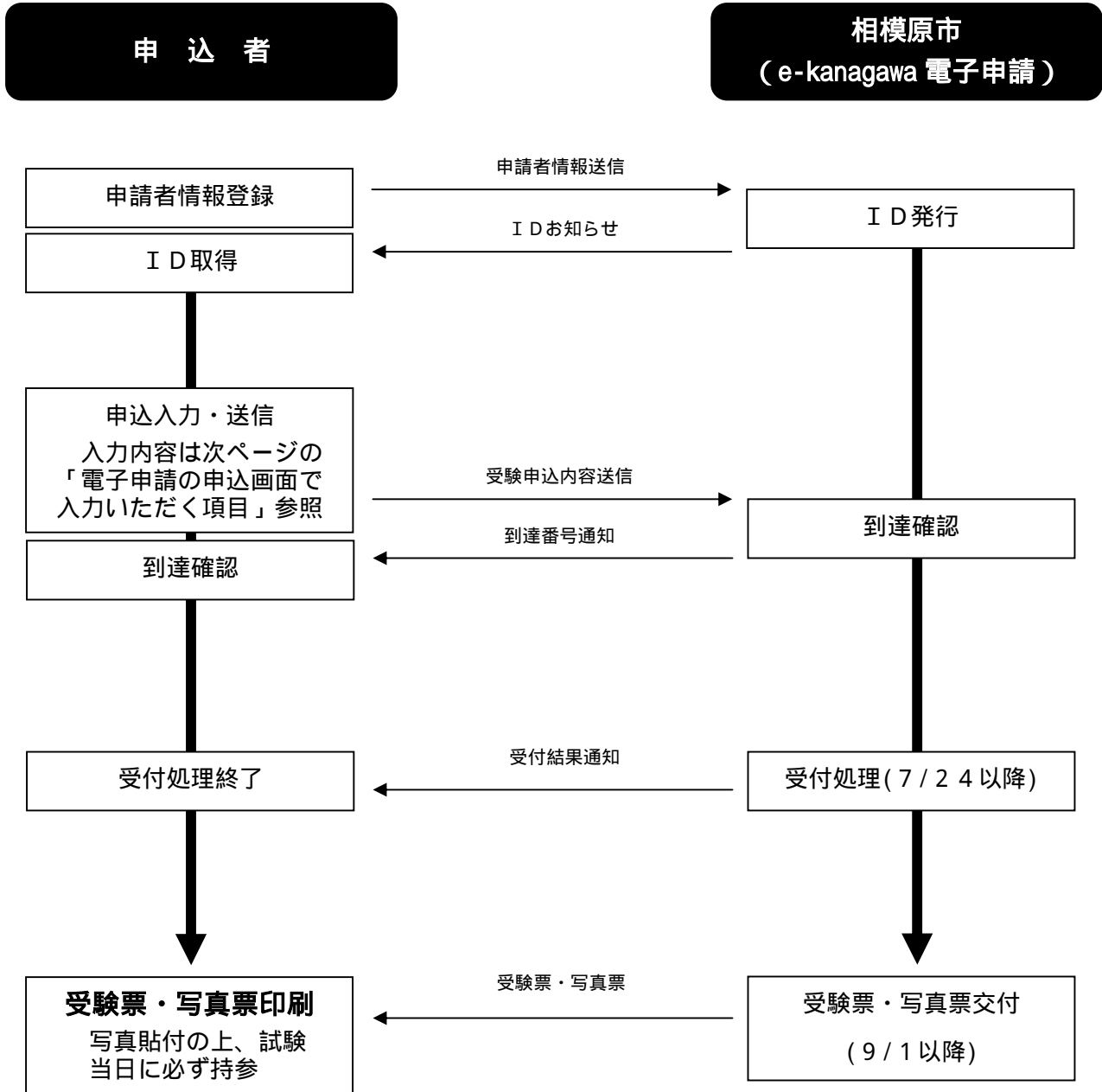
- Q 行政の「大学卒業程度」と「高校卒業程度」の選考区分にはどのような違いがありますか？
- A 必要とする学力を「大学卒業程度」または「高校卒業程度」とするもので、学歴は関係ありません。初任給等の給与に違いがありますが、どちらも入庁後は一般行政事務に従事します。
- Q 居住地や、年齢、性別による有利・不利はありますか？
- A 受験者の住所、年齢、性別、学歴や職歴によって有利・不利になることはありません。
- Q 最終合格したら、必ず採用されますか？
- A 最終合格された方は、辞退した場合などを除いて、原則として全員採用されています。

申込方法について

1. 電子申請による方法

受験申込の流れ

パソコンのみ申込可(スマートフォンによる申込はできません。)



電子申請の申込画面で入力いただく項目

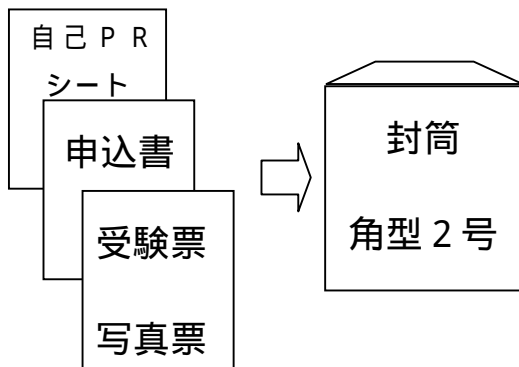
- ・氏名 ・性別 ・生年月日、年齢（平成30年4月1日現在） ・住所 ・電話番号
- ・学歴 ・職歴 ・免許、資格
- ・趣味、特技（40字以内） ・クラブ活動等の経験（40字以内） ・アルバイト等の経験（40字以内）
- ・学生時代や社会人時代に特に取り組んだこと（40字以内）
- ・志望動機（200字以内） ・自己PR（200字以内） ・受験上配慮を要する事項（60字以内ほか）

申込方法	<p>必ず<u>相模原市ホームページ【電子申請】</u>よりお申込みください。 http://shinsei.e-kanagawa.lg.jp/kanagawa/navi/govTop.do?govCode=14150</p> <ol style="list-style-type: none">1. 申請者情報を入力し、申請者IDを登録してください（既に申請者IDを登録されている方は、新たに登録する必要はありません。）2. 登録した申請者IDでログインし、受験申込を行ってください。3. 申込後は必ず申請状況の照会を行い、申込が到達していることを確認してください。<u>到達が確認できなかった場合は、すみやかに相模原市人事委員会事務局にご連絡ください。</u> <p><u>必ず時間に余裕を持ってお申込みください。</u> <u>申込完了後もID及びパスワードを使用しますので、必ずメモを取り、忘れないように管理してください。</u></p> <div data-bbox="268 1055 1426 1173" style="border: 1px solid black; padding: 5px; margin: 10px 0;">ID・パスワードメモ欄</div> <p>パソコンの機種や環境等により利用できない場合があります。 後日交付します受験票・写真票を印刷するため、プリンターが必要です。受験票・写真票を印刷できない方は、電子申請ではなく、郵送でお申込みください。 システム機器の保守点検等により、電子申請受付期間中にシステムを停止する場合がありますので、ご注意ください。 使用されるパソコンや通信回線上の障害によるトラブルについては、一切責任を負いません。</p>
受付期間	平成29年7月7日(金)午前9時から7月21日(金)午後5時まで < 受信有効 >
受験票 ・ 写真票 の交付	<p>受付後、資格審査をして、9月1日(金)以降に【電子申請】の個人画面にて交付します。交付が完了したらメールでお知らせしますので、【電子申請】にログイン後、A4サイズの用紙に印刷してください。<u>9月5日(火)を過ぎても発行されていない場合にのみ、お問い合わせください。</u></p> <p>受験票と写真票はご自身で作成し、第1次選考当日に必ずご持参ください。 <u>写真票を忘れた場合、又は写真の貼付がない場合は、受験できません。</u></p>

2. 郵送による方法

申込方法	<p>申込書及び受験票・写真票、志望動機・自己PRシートに必要事項を記入し、郵送でお申込みください(直接持参や宅配便等は不可)。角型2号(申込書が折らずに入る大きさ)の封筒を使用し、封筒の表に「<u>受験(受験する選考区分を赤字で記入)</u>」、裏に「<u>住所、氏名</u>」を必ず記入してください。</p> <p>なお、書留・簡易書留によらない郵便事故については、一切考慮しません。</p> <p>申込書類を相模原市ホームページからダウンロードした場合は、必ず<u>通常はがき(返送先住所を記入したもの)</u>を同封してください。</p>
受付期間	平成29年7月7日(金)から7月24日(月)まで< 当日消印有効 >
受験票の交付	<p>受付後、資格審査をして、9月5日(火)までに到着するよう申込者宛てに送付します【9月1日(金)発送予定】。到着期日を過ぎても到着しない場合にのみ、お問い合わせください。</p>

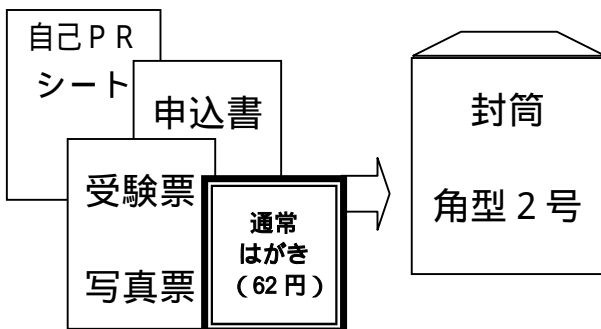
申込書類を受験案内配布場所で入手した場合



受験票・写真票は切り離さないでください。
 受験票の裏に、返送先住所と宛名をご記入ください。
受験票の裏に62円切手を貼付してください。

提出前のチェック
 写真票に写真は貼付してありますか？
 受験票の裏面に62円切手は貼付してありますか？
 受験票の裏面に返送先住所(自宅等)と宛名を記入しましたか？
 封筒に選考区分を記載しましたか？

申込書類をダウンロードにより入手した場合



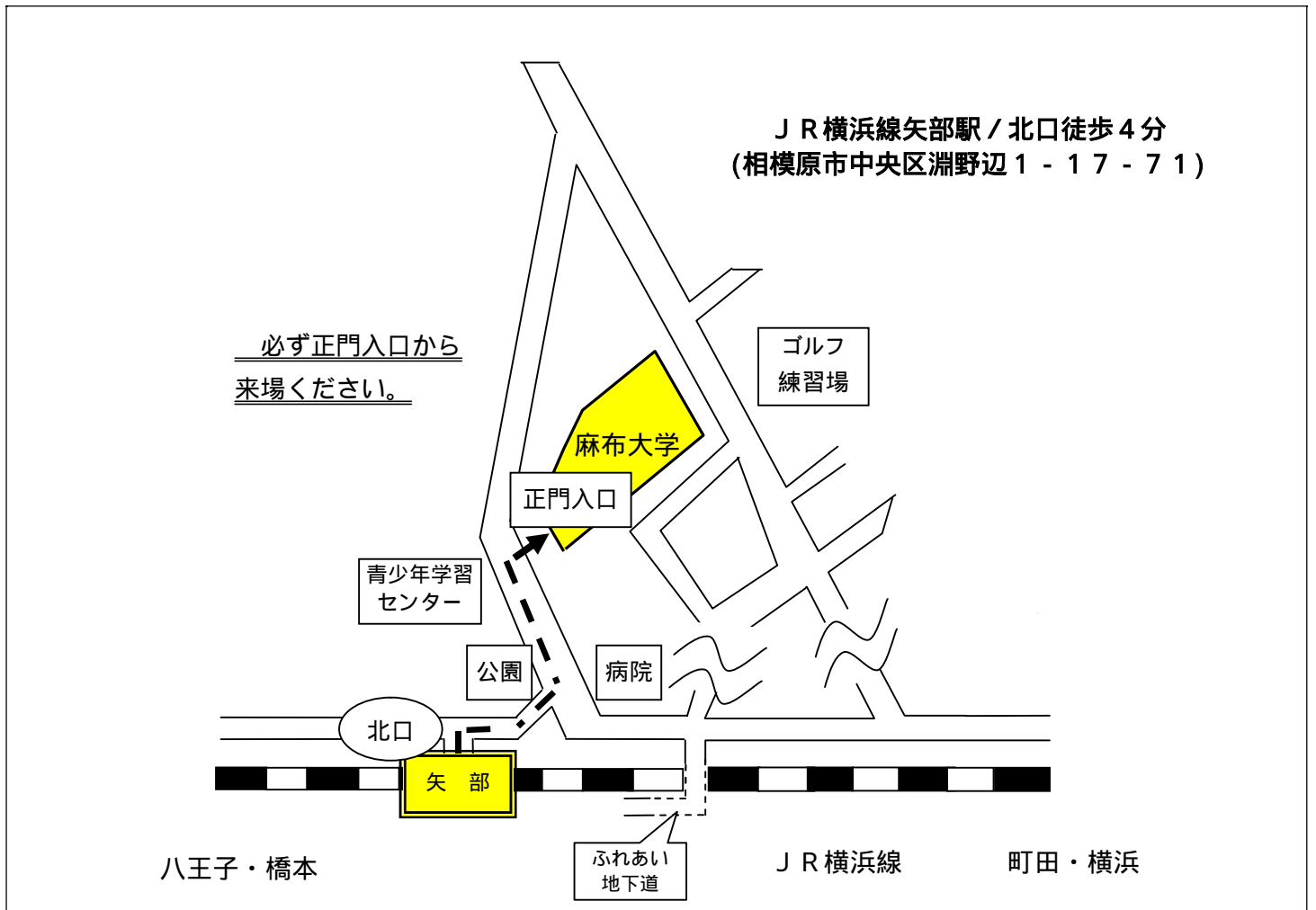
受験票・写真票は切り離さないでください。
 通常はがきの宛名面には、返送先住所と宛名をご記入ください(宛名には様と記入)。

提出前のチェック
 写真票に写真は貼付してありますか？
通常はがき(62円)の宛名面に返送先住所(自宅等)と宛名を記入し、同封しましたか？
 封筒に選考区分を記載しましたか？

郵送先

〒252-5277 相模原市中央区中央2丁目11番15号
 相模原市人事委員会事務局 あて

第1次選考会場
麻布大学案内図



駐車場には限りがあります。
着席時間は厳守です。必ず時間に余裕を持って来場してください。
ゴミは各自お持ち帰りください。

お問い合わせ先

相模原市人事委員会事務局

T E L 042-769-8320(直通)

F A X 042-769-6705

(平日 8時30分～17時15分)

相模原市ホームページアドレス

<http://www.city.sagamihara.kanagawa.jp/>

