

平成29年7月31日  
相模原市発表資料

平成29年上半年(1月～6月)における市内の火災及び救急の概要について

この度、平成29年上半年(1月～6月)における市内の火災及び救急の概要を  
取りまとめましたので、次のとおりお知らせします。

- 1 火災の概要について  
別紙1のとおり
- 2 救急の概要について  
別紙2のとおり

問い合わせ先

消防局 予防課(火災関係)

042-751-9117

救急課(救急関係)

042-751-9142

## 平成 29 年上半期(1 月～ 6 月)における火災の概要(速報値)

平成 29 年上半期(1 月～ 6 月)に市内で 81 件の火災が発生しました。火災による死者は 4 人で、負傷者は 11 人です。

## 1 火災の発生状況

## (1) 火災件数は、前年に比べ 9 件の増加

火災件数は 81 件で、前年に比べると 9 件増加しています。

火災種別ごとに見ると、前年に比べ、建物火災は 43 件で 5 件増、林野火災は 2 件で同数、車両火災は 8 件で 1 件減、その他の火災は 28 件で 5 件増となっています。

## (2) 出火原因の第 1 位は「たばこ」、続いて「放火(疑い含む)」、「たき火」

全火災 81 件を出火原因別に見ると、「たばこ」が 19 件(23.5%)で 1 位、続いて「放火(疑い含む)」11 件(13.6%)、「たき火」7 件(8.6%)、「こんろ」4 件(4.9%)、「配線器具」3 件(3.7%)の順となっています。

## (3) 火災による死者は 4 人、前年に比べ 2 人の増加

火災による死者は 4 人で、前年に比べると 2 人増加しています。

火災種別ごとに見ると、いずれも建物火災により亡くなりました。

また、死者 4 人のうち 2 人が、65 歳以上の高齢者です。

負傷者は、11 人で前年と同数となっています。

## (4) 前年に比べ建物焼損棟数は増加、焼損面積及び損害額は減少

焼損棟数は 75 棟で、前年に比べると 26 棟増加しています。

建物の焼損面積は 1,247 m<sup>2</sup>で前年に比べると 1,211 m<sup>2</sup>減少しています。

損害額は 6,594 万 7,000 円で前年に比べると 1 億 7,441 万 9,000 円減少しています。

## 2 火災概況

項 目		平成 29 年上半期	平成 28 年上半期	増 減	
合 計 (件数)		81	72	9	
火災種別	建物	件 数	43	38	5
		面積(m <sup>2</sup> )	1,247	2,458	1,211
	林野	件 数	2	2	0
		面積(a)	26	4	22
	車 両	8	9	1	
	船 舶	0	0	0	
	航 空 機	0	0	0	
	その他	件 数	28	23	5
面積(m <sup>2</sup> )		6,041	3,468	2,573	
原因別	失 火(構成比)	59 ( 72.8 )	46 ( 63.9 )	13	
	放火(疑い含む)(構成比)	11 ( 13.6 )	19 ( 26.4 )	8	
	不 明(構成比)	11 ( 13.6 )	7 ( 9.7 )	4	
焼 損 棟 数		75	49	26	
り 災 世 帯		50	29	21	
り 災 人 員		121	67	54	
死 者		4	2	2	
負 傷 者		11	11	0	
損 害 額 (千円)		65,947	240,366	174,419	

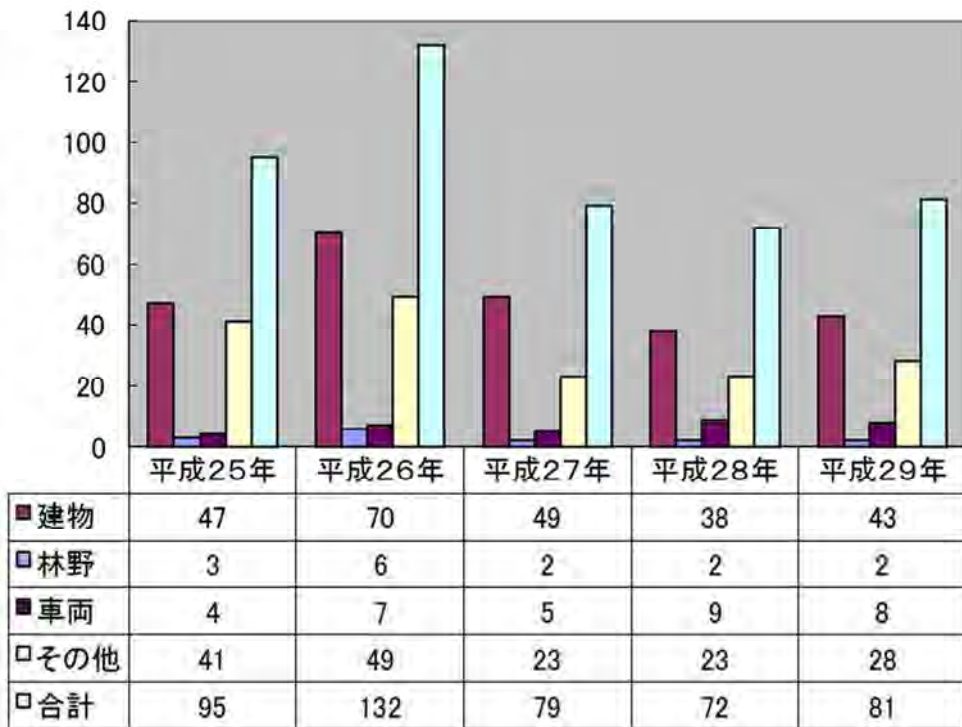
\* 小数点第 2 位を四捨五入

## 3 出火原因

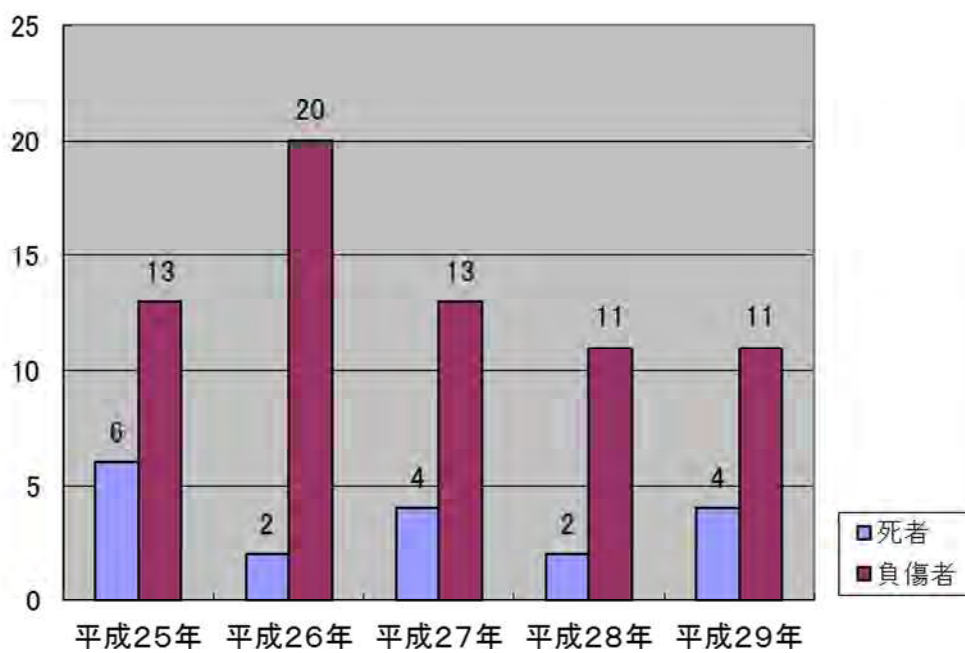
平成 29 年上半期 81 件			平成 28 年上半期 72 件		
順位	出 火 原 因	件 数	順位	出 火 原 因	件 数
1	た ば こ	19 ( 23.5% )	1	放 火 ( 疑 い 含 む )	19 ( 26.4% )
2	放 火 ( 疑 い 含 む )	11 ( 13.6% )	2	た ば こ	9 ( 12.5% )
3	た き 火	7 ( 8.6% )	3	マ ッ チ ・ ラ イ タ ー	6 ( 8.3% )
4	こ ん ろ	4 ( 4.9% )	4	ス ト ー プ	3 ( 4.2% )
5	配 線 器 具	3 ( 3.7% )	4	排 気 管	3 ( 4.2% )
			4	電 灯 ・ 電 話 等 配 線	3 ( 4.2% )
			4	配 線 器 具	3 ( 4.2% )
			5	こ ん ろ	2 ( 2.8% )
			5	火 入 れ	2 ( 2.8% )
そ の 他		37 ( 45.7% )	そ の 他		22 ( 30.6% )

\* 小数点第 2 位を四捨五入

過去5年 上半期火災件数



過去5年 上半期火災に伴う死傷者数



## 平成 29 年上半期(1 月～ 6 月)における救急の概要(速報値)

救急出場件数は 17,716 件、搬送人員は 15,881 人で、  
ともに増加し、過去最多となりました。

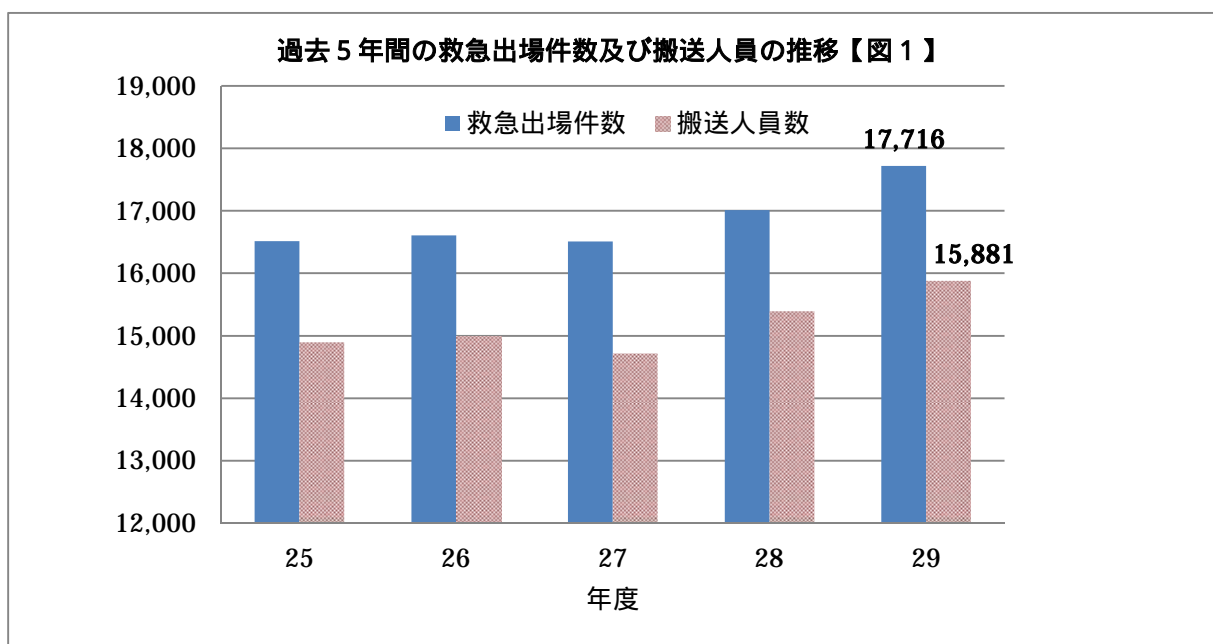
平成 29 年上半期の救急出場件数は 17,716 件、搬送人員は 15,881 人で、前年と比べ救急出場件数は 704 件、搬送人員は 487 人増加しています。

【図 1】

救急出場件数は、1 日平均約 98 件、約 14.7 分に 1 回の割合で救急車が出場したことになります。

救急出場の事故種別順位としては、急病(11,109 件 前年比 449 件増)が最も多く、一般負傷(2,328 件 前年比 138 件増)、転院搬送(1,563 件 前年比 34 件減)、交通事故(1,388 件 前年比 100 件増)と続いています。

65 歳以上の高齢者の搬送人員(8,520 人 前年比 679 人増)は、53.6% を占め、過去最多となりました。



## 救急業務実施状況(上半期)

### (1) 救急概要

平成29年上半期の救急出場件数は17,716件で、前年に比べ704件(4.1%)増加し、搬送人員は15,881人で前年に比べ487人(3.2%)増加しました。

このことは、市内で1日平均約98件、約14.7分に1回の割合で救急隊が出場したことになります。(平成29年4月1日現在の人口:720,986人)

### 救急活動状況

事故種別 区分		平成29年上半期	平成28年上半期	増減(C) (A-B)	増減率(%) (C/B×100)	
		(A)	(B)			
救急出場件数		17,716	17,012	704	4.1%	
傷病者搬送件数		15,766	15,263	503	3.3%	
不搬送件数		1,950	1,749	201	11.5%	
事故種別 内訳	火災	62	55	7	12.7%	
	自然災害	1	2	1	50%	
	水難	1	6	5	83.3%	
	交通	1,388	1,288	100	7.8%	
	労働災害	123	157	34	21.7%	
	運動競技	134	120	14	11.7%	
	一般負傷	2,328	2,190	138	6.3%	
	加害	101	95	6	6.3%	
	自損行為	156	154	2	1.3%	
	急病	11,109	10,660	449	4.2%	
	その他	転院搬送	1,563	1,597	34	2.1%
		医師搬送	0	0	0	0%
		資材搬送	3	4	1	25%
その他		747	684	63	9.2%	
搬送人員		15,881	15,394	487	3.2%	
性別	男性	8,508	8,187	321	3.9%	
	女性	7,373	7,207	166	2.3%	
程度別	死亡	195 (1.2%)	238 (1.5%)	43	18.1%	
	重症	1,227 (7.7%)	1,186 (7.7%)	41	3.5%	
	中等症	6,320 (39.8%)	6,221 (40.4%)	99	1.6%	
	軽症	8,138 (51.2%)	7,746 (50.3%)	392	5.1%	
	その他	1 (0%)	3 (0%)	2	66.7%	

\* 小数点第2位を四捨五入

( 2 ) 救急隊別活動状況

平成 2 9 年上半期の救急出場件数 1 7 , 7 1 6 件を救急隊別に見ると、相模原本署救急隊が 1 , 8 5 7 件( 1 0 . 5 % )で最も多く出場しており、南本署救急隊、淵野辺救急隊、大沼救急隊と続いています。

また、救急隊 1 隊あたりの平均出場件数は約 1 , 0 4 2 件となっており、前年と比較して 4 1 件増加しています。

救急隊別出場件数

隊別		平成 2 9 年上半期		平成 2 8 年上半期		対前年比	
		出場件数	構成比	出場件数	構成比	比較増減	増減率
相模原署	本署	1,857	10.5%	1,759	10.3%	98	5.6%
	田名	827	4.7%	826	4.9%	1	0.1%
	淵野辺	1,476	8.3%	1,375	8.1%	101	7.3%
	緑が丘	1,363	7.7%	1,270	7.5%	93	7.3%
	上溝	1,052	5.9%	1,053	6.2%	1	0.1%
南署	本署	1,659	9.4%	1,627	9.6%	32	0.2%
	新磯	621	3.5%	574	3.4%	47	8.2%
	大沼	1,403	7.9%	1,330	7.8%	73	5.5%
	相武台	1,201	6.8%	1,153	6.8%	48	4.2%
	上鶴間	1,236	7.0%	1,195	7.0%	41	3.4%
北署	本署	1,279	7.2%	1,301	7.6%	22	1.7%
	大沢	748	4.2%	729	4.3%	19	2.6%
	相原	965	5.4%	906	5.3%	59	6.5%
	城山	823	4.6%	774	4.5%	49	6.3%
津久井署	本署	420	2.4%	416	2.4%	4	1.0%
	派出所	500	2.8%	467	2.7%	33	7.1%
	藤野	286	1.6%	257	1.5%	29	11.3%
計		17,716	100%	17,012	100%	704	4.1%
1 隊あたりの件数		1,042		1,001		41	4.1%

\* 小数点第 2 位を四捨五入

### (3) 事故種別搬送人員状況

平成29年上半期の搬送人員15,881人のうち、急病が10,221人と最も多く、以下一般負傷が2,148人、転院搬送が1,561人と続いています。

搬送人員を前年と比較すると、487人増加しています。

#### 事故種別搬送人員数

事故種別 順位		平成29年上半期		平成28年上半期		対前年比	
		搬送人員	構成比	搬送人員	構成比	比較増減	増減率
1	急病	10,221	64.4%	9,838	63.9%	383	3.9%
2	一般負傷	2,148	13.5%	2,030	13.2%	118	5.8%
3	転院搬送	1,561	9.8%	1,595	10.4%	34	2.1%
4	交通	1,364	8.6%	1,319	8.6%	45	3.4%
5	その他	139	0.9%	137	0.9%	2	1.5%
6	運動競技	131	0.8%	120	0.8%	11	9.2%
7	労働災害	121	1.0%	157	1.0%	36	22.9%
8	自損行為	104	0.7%	107	0.7%	3	2.8%
9	加害	78	0.5%	76	0.5%	2	2.6%
10	火災	13	0.1%	11	0.1%	2	18.2%
11	自然災害	1	0%	2	0.0%	1	50.0%
12	水難	0	0%	2	0.0%	2	100%
計		15,881	100%	15,394	100%	487	3.1%

\* 小数点第2位を四捨五入



(4) 年齢区分別搬送人員状況

平成29年上半期の搬送人員を年齢区分別にみると、高齢者が8,520人(53.6%)と約半数を占め、成人が5,641人(35.5%)、乳幼児が961人(6.1%)と続いています。【図2】

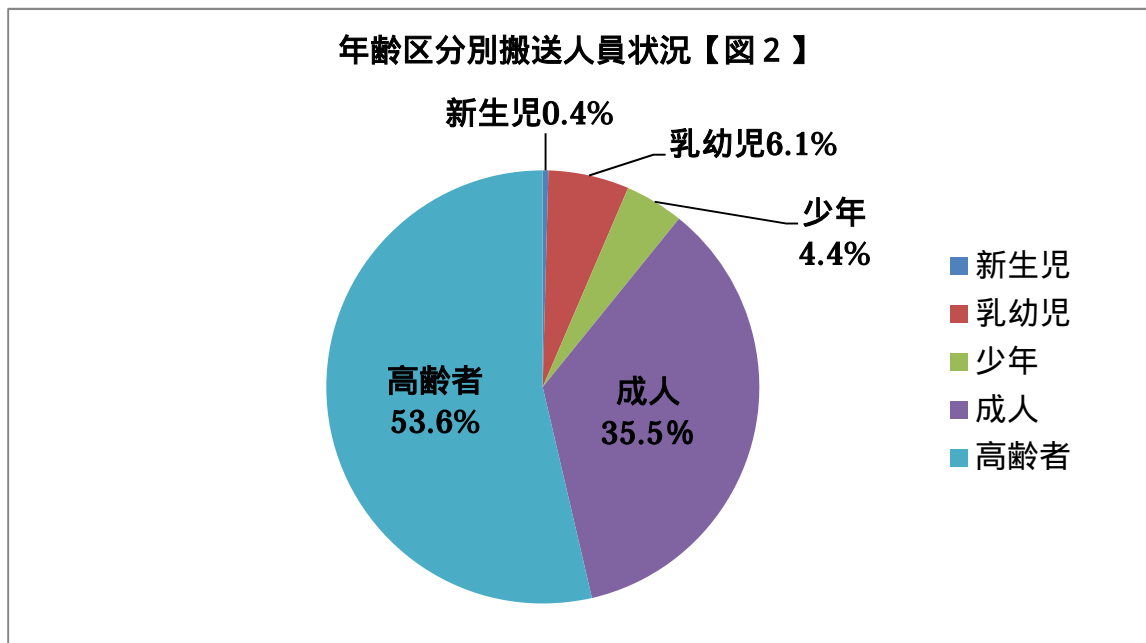
年齢区分別搬送人員状況

年齢区分	平成29年上半期		平成28年上半期		対前年比	
	搬送人員	構成比	搬送人員	構成比	比較増減	増減率
新生児	65	0.4%	79	0.5%	14	17.7%
乳幼児	961	6.1%	1,002	6.5%	41	4.1%
少年	694	4.4%	661	4.3%	33	5.0%
成人	5,641	35.5%	5,811	37.7%	170	2.9%
高齢者	8,520	53.6%	7,841	50.9%	679	8.7%
計	15,881	100.0%	15,394	100.0%	487	3.2%

\* 小数点第2位を四捨五入

【注】年齢区分の定義

- 新生児 生後28日未満の者
- 乳幼児 生後28日以上満7歳未満の者
- 少年 満7歳以上満18歳未満の者
- 成人 満18歳以上満65歳未満の者
- 高齢者 満65歳以上の者



(5) 傷病程度別搬送人員状況

平成29年上半期の搬送人員を傷病程度別にみると、軽症が8,138人(51.2%)と約半数を占め、中等症が6,320人(39.8%)、重症が1,227人(7.7%)と続いています。【図3】

傷病程度別搬送人員状況

傷病程度	平成29年上半期		平成28年上半期		対前年比	
	搬送人員	構成比	搬送人員	構成比	比較増減	増減率
死亡	195	1.2%	238	1.5%	43	24.1%
重症	1,227	7.7%	1,186	7.7%	41	3.5%
中等症	6,320	39.8%	6,221	40.4%	99	1.7%
軽症	8,138	51.2%	7,746	50.3%	392	5.1%
その他	1	0.0%	3	0.0%	2	66.7%
計	15,881	100.0%	15,394	100.0%	487	3.2%

\* 小数点第2位を四捨五入

【注】傷病程度の定義

- 死亡 初診時において死亡が確認されたもの
- 重症 傷病程度が3週間以上の入院加療を必要とするもの
- 中等症 傷病程度が重症又は軽症以外のもの
- 軽症 傷病程度が入院加療を必要としないもの
- その他 医師の診断がないもの若しくは傷病程度が判明しないもの、又はその他の場所に搬送したもの

