

平成28年8月4日
相模原市発表資料

平成28年上半期(1月～6月)における市内の火災及び救急の概要について

この度、平成28年上半期(1月～6月)における市内の火災及び救急の概要を
取りまとめましたので、次のとおりお知らせします。

- 1 火災の概要について
別紙1のとおり
- 2 救急の概要について
別紙2のとおり

問い合わせ先

消防局 予防課(火災関係)

042-751-9117

救急課(救急関係)

042-751-9142

平成 28 年上半期(1 月～ 6 月)における火災の概要(速報値)

平成 28 年上半期(1 月～ 6 月)に市内で 72 件の火災が発生しました。火災による死者は 2 人で、負傷者は 11 人です。

1 火災の発生状況

(1) 火災件数は、前年に比べ 7 件の減少

火災件数は 72 件で、前年に比べると 7 件減少しています。

火災種別ごとに見ると、前年に比べ、建物火災は 40 件で 9 件減、林野火災は 2 件で同数、車両火災は 9 件で 4 件増、その他の火災は 21 件で 2 件減となっています。

(2) 出火原因の第 1 位は「放火(疑い含む)」、続いて「マッチ・ライター」、「たばこ」

全火災 72 件を出火原因別に見ると、「放火(疑い含む)」が 18 件(25.0%)で 1 位、続いて「マッチ・ライター」9 件(12.5%)、「たばこ」8 件(11.1%)、「排気管」4 件(5.6%)、「ストーブ」、「配線器具」各 3 件(4.2%)の順となっています。

(3) 火災による死者は 2 人、前年に比べ 2 人の減少

火災による死者は 2 人で、前年に比べると 2 人減少しています。

火災種別ごとに見ると、いずれも建物火災により亡くなりました。

また、死者 2 人のうち 1 人が、65 歳以上の高齢者です。

負傷者は、11 人で前年に比べると 2 人減少しています。

(4) 前年に比べ建物焼損棟数は減少、焼損面積及び損害額は増加

焼損棟数は 50 棟で、前年に比べると 18 棟減少しています。

建物の焼損面積は 2,087 m²で前年に比べると 1,095 m²増加しています。

損害額は 1 億 5,057 万 3,000 円で前年に比べると 3,124 万 8,000 円増加しています。

2 火災概況

項 目		平成 28 年上半期	平成 27 年上半期	増 減	
合 計 (件数)		72	79	7	
火災種別	建物	件 数	40	49	9
		面積(m ²)	2,087	992	1,095
	林野	件 数	2	2	0
		面積(a)	4	9	5
	車 両	9	5	4	
	船 舶	0	0	0	
	航 空 機	0	0	0	
	その他	件 数	21	23	2
面積(m ²)		3,468	454	3,014	
原因別	失 火(構成比)	46 (63.9)	60 (75.9)	14	
	放火(疑い含む)(構成比)	18 (25.0)	13 (16.5)	5	
	不 明(構成比)	8 (11.1)	6 (7.6)	2	
焼 損 棟 数		50	68	18	
り 災 世 帯		31	60	29	
り 災 人 員		74	136	62	
死 者		2	4	2	
負 傷 者		11	13	2	
損 害 額 (千円)		150,573	119,325	31,248	

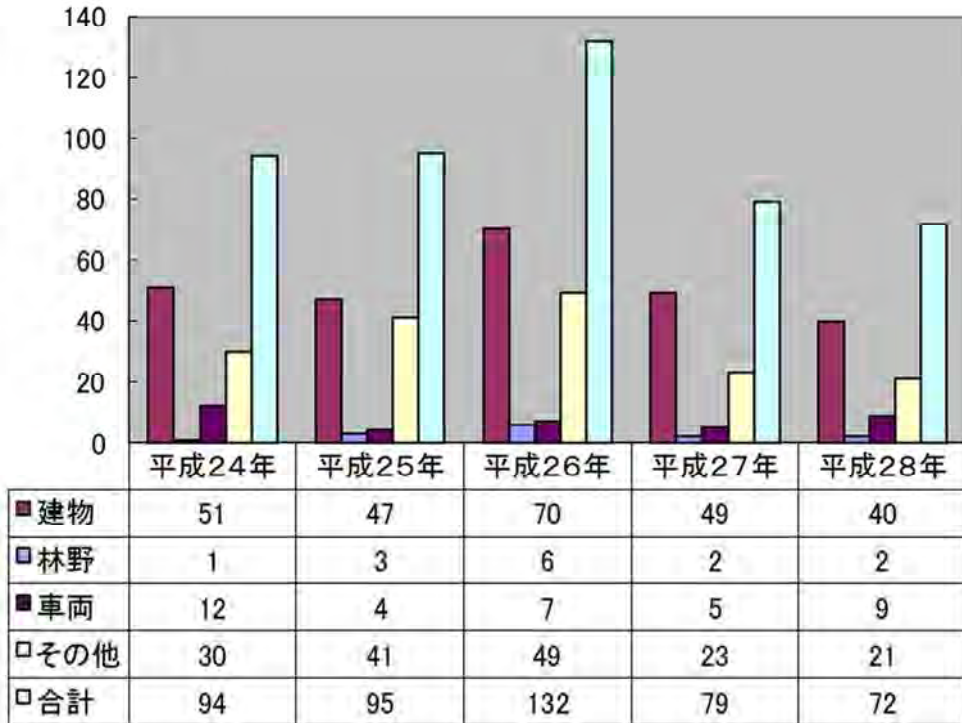
* 小数点第 2 位を四捨五入

3 出火原因

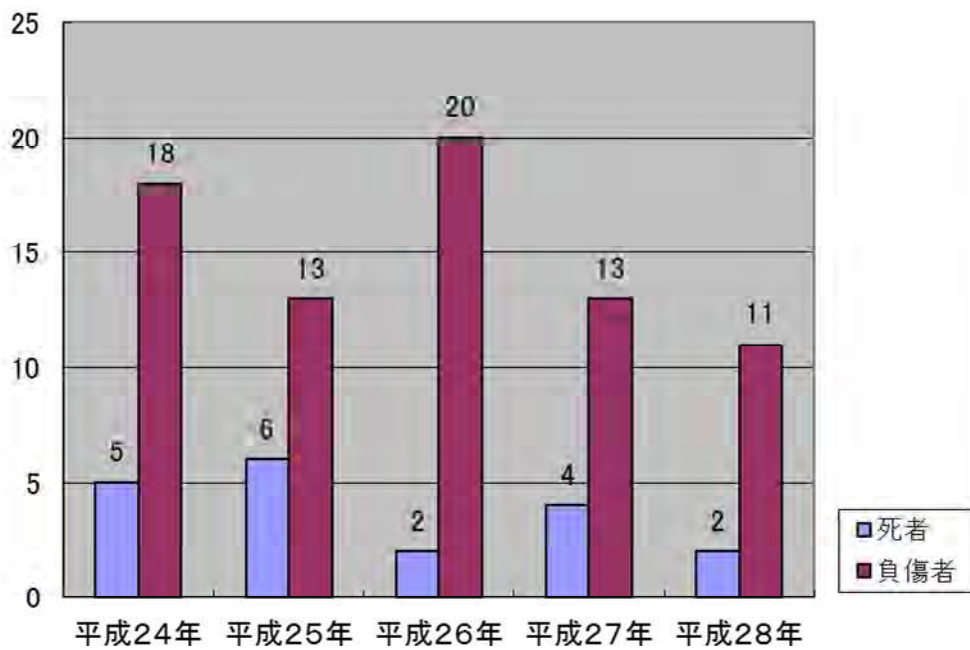
平成 28 年上半期 72 件			平成 27 年上半期 79 件		
順位	出 火 原 因	件 数	順位	出 火 原 因	件 数
1	放火(疑い含む)	18 (25.0%)	1	放火(疑い含む)	13(16.5%)
2	マッチ・ライター	9 (12.5%)	2	た ば こ	12(15.2%)
3	た ば こ	8 (11.1%)	3	こ ん ろ	7 (8.9%)
4	排 気 管	4 (5.6%)	4	た き 火	5 (6.3%)
5	ス ト ー プ	3 (4.2%)	5	ス ト ー プ	4 (5.0%)
5	配 線 器 具	3 (4.2%)	5	配 線 器 具	4 (5.0%)
			5	火 あ そ び	4 (5.0%)
そ の 他		27 (37.5%)	そ の 他		30(38.1%)

* 小数点第 2 位を四捨五入

過去5年 上半期火災件数



過去5年 上半期火災に伴う死傷者数



平成 28 年上半期(1 月～ 6 月)における救急の概要(速報値)

救急出場件数は 17,012 件、搬送人員は 15,394 人で、
ともに増加しました。

平成 28 年上半期の救急出場件数は 17,012 件、搬送人員は 15,394 人で、前年と比べ救急出場件数は 505 件、搬送人員は 676 人増加しています。

救急出場件数は、1 日平均約 93 件、約 15.4 分に 1 回の割合で救急車が出場したことになります。

救急出場の事故種別順位としては、急病(10,660 件 前年比 226 件増)が最も多く、一般負傷(2,190 件 前年比 124 件増)、転院搬送(1,597 件 前年比 42 件増)、交通事故(1,288 件 前年比 37 件減)と続いています。

知ってほしい予防救急

市トップページ 防災・危機管理情報・消防情報 救急情報内

URL <http://www.city.sagamihara.kanagawa.jp/shobo/kyukyujoho/32439/index.html>

救急業務実施状況(上半期)

(1) 救急概要

平成28年上半期の救急出場件数は17,012件で、前年に比べ505件(3.1%)増加し、搬送人員は15,394人で前年に比べ676人(4.6%)増加しました。

このことは、市内で1日平均約93件、約15.4分に1回の割合で救急隊が出場したことになります。(平成28年4月1日現在の人口:721,212人)

救急活動状況

事故種別 区分		平成28年上半期	平成27年上半期	増減(C) (A-B)	増減率(%) (C/B×100)	
		(A)	(B)			
救急出場件数		17,012	16,507	505	3.1%	
傷病者搬送件数		15,263	14,568	695	4.8%	
不搬送件数		1,749	1,939	190	9.8%	
事故種別 内訳	火災	55	57	2	3.5%	
	自然災害	2	0	2	0%	
	水難	6	4	2	50.0%	
	交通	1,288	1,325	37	2.8%	
	労働災害	157	122	35	28.7%	
	運動競技	120	102	18	17.6%	
	一般負傷	2,190	2,066	124	6.0%	
	加害	95	99	4	4.0%	
	自損行為	154	163	9	5.5%	
	急病	10,660	10,434	226	2.2%	
	その他	転院搬送	1,597	1,555	42	2.7%
		医師搬送	0	1	1	100.0%
		資材搬送	4	2	2	100.0%
その他		684	577	107	18.5%	
搬送人員		15,394	14,718	676	4.6%	
性別	男性	8,187	7,855	332	4.2%	
	女性	7,207	6,863	344	5.0%	
程度別	死亡	238 (1.5%)	257 (1.7%)	19	7.4%	
	重症	1,186 (7.7%)	1,193 (8.1%)	7	0.6%	
	中等症	6,221 (40.4%)	6,429 (43.7%)	208	3.2%	
	軽症	7,746 (50.3%)	6,839 (46.5%)	907	13.3%	
	その他	3 (0%)	0 (0%)	3	0%	

* 小数点第2位を四捨五入

(2) 救急隊別活動状況

平成 2 8 年上半期の救急出場件数 1 7 , 0 1 2 件を救急隊別に見ると、相模原本署救急隊が 1 , 7 5 9 件(1 0 . 3 %)で最も多く出場しており、南本署救急隊、淵野辺救急隊、大沼救急隊と続いています。

また、救急隊 1 隊あたりの平均出場件数は約 1 , 0 0 1 件となっており、前年と比較して 3 0 件増加しています。

救急隊別出場件数

隊別		平成 2 8 年上半期		平成 2 7 年上半期		対前年比	
		出場件数	構成比	出場件数	構成比	比較増減	増減率
相模原署	本署	1,759	10.3%	1,730	10.5%	29	1.7%
	田名	826	4.9%	776	4.7%	50	6.4%
	淵野辺	1,375	8.1%	1,311	7.9%	64	4.9%
	緑が丘	1,270	7.5%	1,284	7.8%	14	1.1%
	上溝	1,053	6.2%	975	5.9%	78	8.0%
南署	本署	1,627	9.6%	1,584	9.6%	43	2.7%
	新磯	574	3.4%	577	3.5%	3	0.5%
	大沼	1,330	7.8%	1,302	7.9%	28	2.2%
	相武台	1,153	6.8%	1,174	7.1%	21	1.8%
	上鶴間	1,195	7.0%	1,178	7.1%	17	1.4%
北署	本署	1,301	7.6%	1,213	7.3%	88	7.3%
	大沢	729	4.3%	619	3.7%	110	17.8%
	相原	906	5.3%	817	4.9%	89	10.9%
	城山	774	4.5%	713	4.3%	61	8.6%
津久井署	本署	416	2.4%	509	3.1%	93	18.3%
	派出所	467	2.7%	476	2.9%	9	1.9%
	藤野	257	1.5%	269	1.6%	12	4.5%
計		17,012	100%	16,507	100%	505	3.1%
1 隊あたりの件数		1,001		971		30	3.1%

* 小数点第 2 位を四捨五入

(3) 事故種別搬送人員状況

平成28年上半期の搬送人員15,394人のうち、急病が9,838人と最も多く、以下一般負傷が2,030人、転院搬送が1,595人と続いています。搬送人員を前年と比較すると、676人増加しています。

事故種別搬送人員数

事故種別 順位	平成28年上半期		平成27年上半期		対前年比	
	搬送人員	構成比	搬送人員	構成比	比較増減	増減率
1 急病	9,838	63.9%	9,398	63.9%	440	4.7%
2 一般負傷	2,030	13.2%	1,908	13.0%	122	6.4%
3 転院搬送	1,595	10.4%	1,555	10.6%	40	2.6%
4 交通	1,319	8.6%	1,341	9.1%	22	1.6%
5 労働災害	157	1.0%	121	0.8%	36	29.8%
6 運動競技	120	0.8%	99	0.7%	21	21.2%
7 自損行為	107	0.7%	115	0.8%	8	7.0%
8 加害	76	0.5%	77	0.5%	1	1.3%
9 その他	137	0.9%	89	0.6%	48	53.9%
10 火災	11	0.1%	14	0.1%	3	21.4%
11 水難	2	0%	1	0%	1	100.0%
12 自然災害	2	0%	0	0%	2	0%
計	15,394	100%	14,718	100%	676	4.6%

* 小数点第2位を四捨五入