

さがみはらの 住まい探しサポート BOOK



さがみはらし居住支援協議会

はじめに

- この冊子では、住まい探しにお困りの方（主に高齢の方）の「安心した住まい探し」をサポートします。
- 「何からはじめればよいかわからない」、「どこに相談すればよいかわからない」などの疑問の解消にお役立てください。

目次

I	住まい探しのその前に	P 3
1	住まい探しの現実	
2	ご自身の状況を整理する	
II	住まい探しの基礎知識	P 6
1	民間賃貸住宅と市営住宅のちがい	
2	住まい探しの「わからない」を解消する （高齢者住まい探し相談会）	
3	入居までの流れ	
III	物件を探す	P 8
1	民間の賃貸住宅	
2	市営住宅	
IV	関連の安心サービス	P11
1	引っ越し時の家財整理や片付け（引っ越しの安心）	
2	安否確認や原状回復費用の保証（入居後の安心）	
V	相談窓口	P13
1	相模原市の窓口	
2	地域包括支援センター	
3	サポート団体（神奈川県指定の居住支援法人）	
VI	相模原市居住支援協議会	P15



I 「住まい探し」のその前に



1 住まい探しの現実

(1) 本当に引っ越しが必要ですか？

- 現在の住み慣れた環境から転居することは、精神的にも肉体的にも大きな負担がかかります。
- 初期費用も必要となりますので引っ越しが本当に必要か、もう一度考えてみましょう。

『今の家賃を負担に感じている』

「引っ越し」だけが答えではありません。

生活費を見直してみたり、親族や協力してくれる方などに相談してみましょう。

『貸主（不動産店）から退去するよう言われている』

退去の理由を確認しましょう。

ア 貸主の都合（建替え、解体など）である場合

後のトラブル防止のため、退去の通知を文書で受けて、退去の条件（退去日や貸主側の転居費用の負担）を確認しましょう。

イ 自身の都合（失業に伴う家賃滞納など）である場合

親族等や行政の福祉担当窓口へ相談し、生活再建を最優先に住まい探しを考えてみましょう。

(2) 希望の条件が「全て叶う」ことはほとんどありません。

- 希望条件が全て当てはまる物件はほとんどないかもしれません。
- 「これだけは譲れない」という条件から優先順位をつけて住まい探しを考えてみましょう。
例えば…利便性が良い 物件が新しい 家賃が安いなど
※利便性が良い物件や新しい物件は家賃が高くなる傾向があります。

(3) 親族や協力してくれる方などに相談しましたか？

- 住まい探しすることについて、親族や協力してくれる方などは承知していますか？
- 親族や協力してくれる方などに相談せず住まいを探し、契約直前に反対されキャンセルになるといった事例が見られます。そのような場合、不動産店や住まい探しに協力してくれた方へ迷惑がかかりますので、住まい探しの前に親族や協力してくれる方などに相談しましょう。

(4) 緊急連絡先は確保できていますか？

- 住まいを契約するとき、本人と連絡が取れない場合の連絡先（緊急連絡先）を貸主へ伝える必要があります。

(5) 契約や引っ越しに必要な費用は確保できていますか？

- 契約や引っ越しにはまとまった費用がかかり、経済的に大きな負担がかかります。
- 一般的に家賃の5～6か月分が引っ越し全体の費用の相場とされています。

(6) 転居後の生活をイメージできていますか？

- 引っ越しすることで、毎月の支出の変化や利用するお店などの変化など、様々な場面で生活環境が変わります。
 - ・ 家賃はどれくらい支払えますか？
一般的に収入の2～3割が家賃の目安とされています。
 - ・ 親族等のサポートは得られますか？
引っ越し後に安定した生活を送るためには、親族等の協力が必要となる場合があります。そのため、親族等の協力が得られやすい場所での住まい探しを考えてみましょう。

(7) 視点を変えて、貸主（大家、不動産店等）の立場で考えてみましょう

- 貸主は借主の収入や親族などの連絡先を確認することがあります。

『収入はどれくらいですか？』

貸主の考え

毎月の収入が10万円の方に、6万円の家賃の住まいを貸したら…

- ・ 残り4万円で生活できるのだろうか？
- ・ そのことで家賃を滞納されてしまうのではないかなど

『親族などの連絡先を教えてくださいませんか？』

貸主の考え

お部屋で怪我や病気になったとき、駆けつけてくれる親族がいない…

- ・ 万が一亡くなったら誰に連絡をしたらよいかわからない
- ・ 残された家財の処分に困る など

▶ 住まい探しを円滑に進めるために、次のことがポイントになります。

- ・ 収入に見合った家賃の物件を選ぶこと
- ・ 自身の現在の状況について貸主に理解してもらうこと



2 ご自身の状況を整理する

- 住まい探しの際に不動産店等に尋ねられるポイントをまとめました。
- こちらを記入し、不動産店等に持参すると比較的スムーズに住まい探しができます。

高齢、障害、低額所得などで

住みかえに 困っている方の チェックシート

✓ 不動産会社へ必ず伝える 3ポイント

① 緊急連絡先※	→ _____	例：息子 (相模原市)
② 月収	→ _____	例：年金で8万円
③ 家賃の目安 (月収の約3割)	→ _____	例：2.4万円

✓ そのほかのこと

④ 住みかえの理由	→ _____	例：貸家の取壊し
⑤ 今の居住地	→ _____	例：中央区中央
⑥ 今の家賃	→ _____	例：3万円
⑦ 引っ越しの時期	→ _____	例：3月頃
⑧ 希望の場所	→ _____	例：相模原駅 徒歩15分
⑨ 希望の間取り	→ _____	例：1K
⑩ そのほかの希望	→ _____	例：1階・ 風呂トイレ別

※緊急連絡先は、借主本人に連絡がつかない時の連絡先です。

2022年2月 さがみはらし居住支援協議会

II 住まい探しの基礎知識

1 民間賃貸住宅と市営住宅のちがい

	民間賃貸住宅	市営住宅（相模原市）
管 理	民間企業	相模原市
物 件 の 数	多い	民間と比較すると少ない
申 込 時 期	常時	毎年5月・11月 (抽選により入居者を決定)
入居の時期	契約後	5月募集 → 9月入居 11月募集 → 4月入居
家 賃	地域相場どおり	地域相場より安価
初 期 費 用	・敷金（家賃1～2か月分程度） ・礼金（家賃1～2か月分程度） ・仲介手数料（上限：家賃1か月分+消費税）	敷金（家賃3か月分）
契 約 更 新	あり（2年毎の更新で、更新料や事務手数料がかかることが多い）	なし
賃料の見直し	可能性あり（更新時）	あり（収入に応じ毎年）
掲載ページ	P 8～9	P 10

2 住まい探しの「わからない」を解消する（高齢者住まい探し相談会）

相模原市では、高齢者の住まい探しに関する不安の解消や円滑な住まい探しを支援するため、専門家による無料相談会を行っています。

対 象：おおむね60歳以上＝各5組（予約制 申込順）

時 間：午後1時30分から午後4時（1組30分）

申込・お問合せ先：（公社）かながわ住まいまちづくり協会 電話 045-664-6896

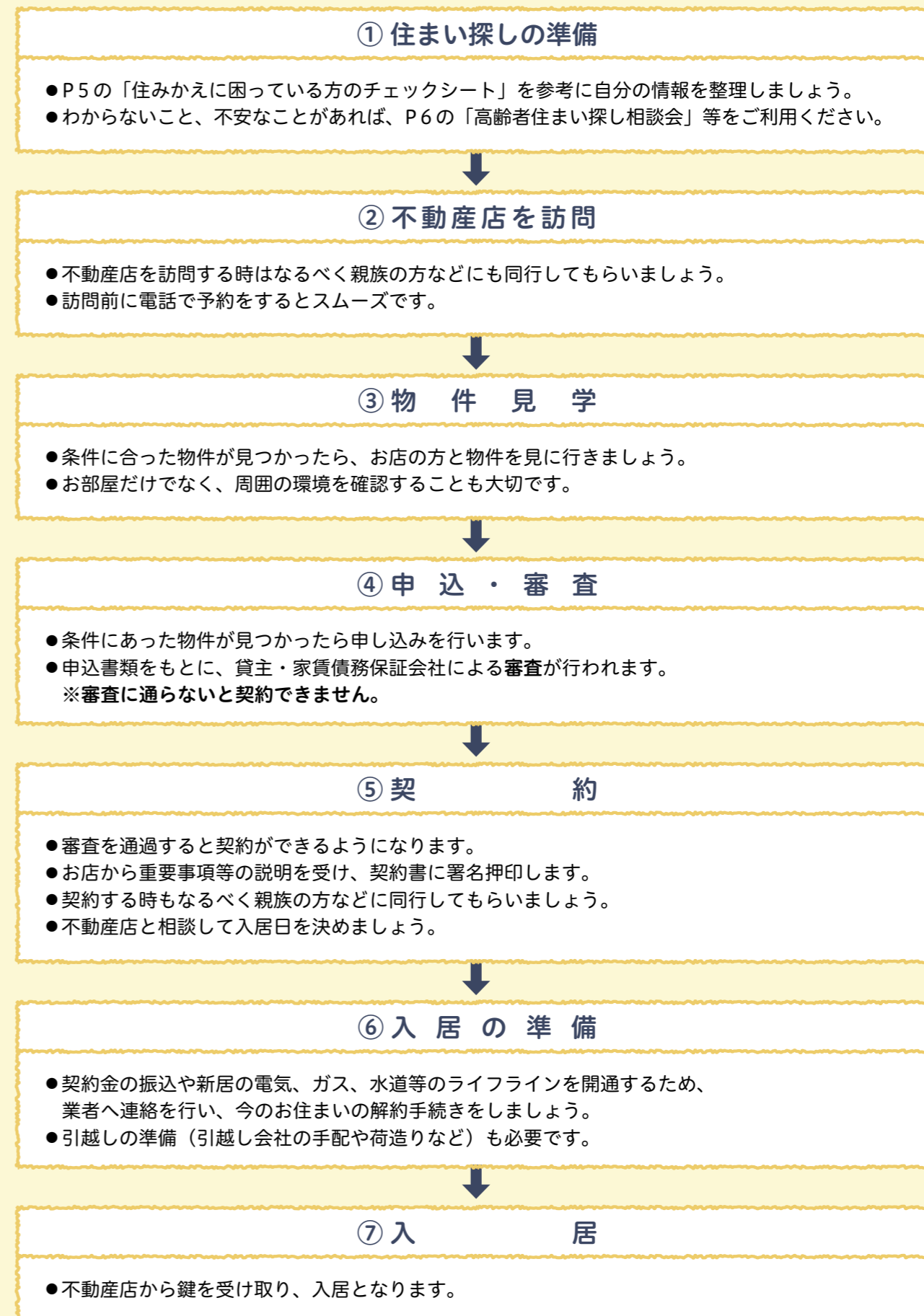
★お住まいの地域に関係なく、どの会場でも相談可能です。

開催日	開催区	会 場	アクセス
令和5年 5月12日(金)	南 区	ユニコムプラザさがみはら (相模原市立市民・大学交流センター)	相模大野駅北口 bono相模大野 サウスモール3階
令和5年 7月 7日(金)	緑 区	ソレイユさがみ (相模原市男女共同参画推進センター)	橋本駅北口 イオン橋本店6階
令和5年 9月 8日(金)	中央区	相模原市立産業会館	相模原市役所本庁舎より 徒歩約2分
令和5年11月10日(金)	南 区	ユニコムプラザさがみはら (相模原市立市民・大学交流センター)	相模大野駅北口 bono相模大野 サウスモール3階
令和6年 1月12日(金)	緑 区	ソレイユさがみ (相模原市男女共同参画推進センター)	橋本駅北口 イオン橋本店6階
令和6年 3月 8日(金)	中央区	相模原市立産業会館	相模原市役所本庁舎より 徒歩約2分

★令和6年4月以降の開催日等については上記「かながわ住まいまちづくり協会」へお問い合わせください。

3 入居までの流れ

住みかえの意志と親族等の了承などが整ったら



III 物件を探す

1 民間の賃貸住宅

(1) 協力不動産店で探す

協力不動産店は、神奈川県居住支援協議会に登録された住まい探しにお困りの方（高齢者、障害者、外国人、子育て世帯など）の入居に協力していただける不動産店です。

★協力不動産店により住まいが見つかることを保証するものではありません。

かながわあんしん賃貸住宅検索システム  で検索



【緑 区】

No.	協力店名	所在地（相模原市緑区）	電話番号
1	有限会社パステル	相原3-4-4	042-703-7075
2	山登土地開発株式会社	城山2-1-12	042-782-2337
3	湘栄技工株式会社	根小屋1749-1	042-784-9668
4	有限会社リビングホーム	橋本6-31-17	042-770-6050
5	サーティーフォー不動産株式会社	橋本1-14-3 サーティーフォービル2階	042-703-8855
6	株式会社島崎不動産	東橋本2-19-10	042-771-5528
7	有限会社ナイトホーム	広田2-32	042-783-0031
8	毎日住宅流通株式会社	橋本3-29-14 若松庵ビル1階	042-703-5551

【中央区】

No.	協力店名	所在地（相模原市中央区）	電話番号
9	ホットホーム有限会社	陽光台2-27-6 ヴェルディヨーコー 204	042-750-2195
10	株式会社アクア	上溝43山紀ビル5階	042-711-8011
11	高木土地株式会社 上溝支店	上溝7-10-1	042-762-5517
12	株式会社リバティホーム	中央1-9-14 リバティビル1階	042-759-7466
13	有限会社相模中央不動産	中央2-12-15 相模中央ビル1階	042-752-1426
14	三井エステート株式会社	淵野辺4-37-25	042-768-2111
15	株式会社ハウスナビ	弥栄2-2-1	042-750-0234
16	有限会社広部ハウジング	矢部3-21-1 コーヴレジデンス102	042-730-5550
17	株式会社秀和ハウジング	矢部3-18-7 GHPビル1階	042-751-0880
18	有限会社ナイス	陽光台7-4-10	042-751-1200
19	有限会社アスリート	横山4-24-1	042-730-5662
20	日本不動産株式会社	相模原7-8-4-205	042-814-1335
21	相模原土地開発株式会社	相模原2-1-3	042-752-2323

【南 区】

No.	協力店名	所在地（相模原市南区）	電話番号
22	古木建設株式会社	上鶴間7-2-11 プライムコート1・2階	042-741-2559
23	有限会社光陽建設	上鶴間本町3-9-2 岩波第2ビル1階	042-767-2601
24	スコア・コンサルタント有限公司	上鶴間本町3-18-27 グローリオ初穂町706	042-743-0244
25	株式会社レインズ	上鶴間本町5-24-23	042-744-6774
26	有限会社二松不動産	相模大野3-3-2-106 bono相模大野サウスモール1階	042-742-7660
27	株式会社東都 相模大野店	相模大野3-3-2 2階	042-767-2911
28	有限会社石久工務店	相模大野3-17-13井上ビル1階	042-745-8095
29	関東開発株式会社	相模大野3-19-11	042-742-3058
30	有限会社リアルエステートショーコー	相模大野6-13-8	042-748-5110
31	Life Vision 株式会社杉住建	相模大野8-6-14 クリオ相模大野2番館1階	042-749-3921
32	株式会社第一開発社	相模台3-11-25	042-746-2356
33	株式会社グリーンライフ	相模台5-6-19	042-702-9170
34	大和建物株式会社	相武台1-25-8 スカイシティ相武台1階	046-254-8341
35	株式会社東翔	相武台3-21-11 キャッスルマンション相武台208	046-244-3743
36	有限会社邦友ハウジング	松が枝町4-2 松が枝ハイム101	042-740-8838
37	株式会社アイロード不動産	若松3-9-1	042-705-6385

※令和5年2月現在

(2) インターネットで探す

ア) セーフティネット住宅

セーフティネット住宅とは、高齢者や子育て世帯、障害のある方、所得の低い方など住まい探しにお困りの方の入居を拒まない住宅として都道府県や政令市などに登録された住宅です。


★入居には審査があります。

セーフティネット住宅情報提供システム  で検索



イ) 安心ちゃんたい検索サイト掲載住宅

この住宅は、被災者、高齢者、ひとり親家庭、生活保護受給者の方等を対象とした主に仲介手数料が0.5か月分（税別）以下の住宅です。

安心ちゃんたい検索  で検索



2 市営住宅

入居者の募集は5月と11月の定期募集のほか、空きがある場合は随時募集を行っています。

(1) 共通申込み資格

次の全てに該当する人

- 申込者
 - ・18歳以上である。
 - ・市内に1年以上在住している。
- 世帯構成
 - ・夫婦又は親子を主体としている。(単身者向け住宅を除く)
- 世帯の月収額
 - ・158,000円(高齢者世帯などは214,000円)以下である。
- 保有資産
 - ・申込者、又は同居しようとする親族が住宅を所有していない。
- その他
 - ・住宅に困っている理由がある。
 - ・市税などの滞納がない。(分割納付中は滞納とみなします。)
 - ・申込者、又は同居親族及び同居しようとする親族が暴力団員ではない。

★単身でお申し込みの方は別途条件が必要となります。詳しくは住宅課へお問い合わせください。

(2) 申込み方法などについて

	定期募集	随時募集
募集時期	5月・11月	随時
周知方法	「募集のしおり」 (各区役所・各まちづくりセンターで配布)	広報さがみはら 相模原市ホームページ
申込方法	郵送	電話
入居者	抽選で決定	先着順で決定
入居の時期	5月募集 → 9月入居 11月募集 → 4月入居	部屋の状況により決定
その他	「募集のしおり」は申込受付期間のみ配布しています。	定期募集で入居が決まらなかった住宅について募集を行います。

お問合せ先：住宅課 電話 042-769-8256



IV 関連の安心サービス

1 引っ越し時の家財整理や片付け(引っ越しの安心)

【家財整理サービス】

お引越しの時などの家財整理やお片付けを行います。

お問合せ先：(公社) かながわ住まいまちづくり協会 電話045-664-6896

(公社)かながわ住まいまちづくり協会の
家財整理サービス

空き家

- ・親が他界し実家が放置されたまま
- ・実家が遠く管理が出来ない

遺品整理

- ・何から手をつければいいのか…

施設等への入居が決まった

- ・最低限の荷物で引っ越し

ゴミ屋敷

- ・物が溢れていて手が付けられない
- ・衛生面が心配

特殊清掃

- ・事故物件/ペットの臭いが取れない…

どこに頼めばいいのか
分からない

いくらかかるか
不安で…

家財整理でお悩みの方へ**安心して依頼できるサービス**を提供します！
まずは**無料見積**から始めてみませんか？

家財整理の無料見積のご依頼は

TEL **045-664-6896**
受付時間：平日9:00～17:00

公益社団法人かながわ住まいまちづくり協会
横浜市中区太田町2-22 神奈川県建設会館4階
神奈川県居住支援協議会事務局／神奈川県指定居住支援法人【神・法人18-0005】

2 安否確認や原状回復費用の保証（入居後の安心）

【あんすまコンパクト】

週2回の安否確認や居室内での不慮の事故による原状回復・遺品整理費用を補償します。
 お問い合わせ先：（公社）かながわ住まいまちづくり協会 電話045-664-6896




ひとり暮らしに2つの安心
安否確認 と **費用補償**
 がセットになった見守りサービス

ホームネット（株）が提供する「見まもっ TEL プラス」の神奈川県内における愛称です

サービス概要

1 週2回の安否確認 週2回、音声ガイダンスの電話で安否確認を行い、メールで結果をお知らせ

1 毎週決まった曜日・時間帯に電話がかかります。
（例：毎週、月～水曜日8:00～10:00等）



※曜日と時間帯は指定できます。

2 安否確認のメッセージが流れます。




こちらは見まもっ TEL コールセンターです。本日の体調はいかがですか？音声ガイダンスに従ってボタンを押してください。

3 ガイダンスに従ってボタン操作！



① 元気です。
 ② ちょっと体調が悪いです。
 出られない場合は、1時間後を目安に再度お電話致します。

4 操作結果を指定連絡先にメール通知



結果メールは5種類

操作	メール文章
①	「元気です」を押されました。
②	「体調が良くない」を押されました。
出ず	電話に出られませんでした。
誤操作/留守電	正常にボタンが押されませんでした。
回線不良	電話回線の異常によりつながりませんでした。 <small>例) 電源OFF、圏外、着信拒否など</small>

●固定電話・携帯電話・スマートフォン対応
※ダイヤル式電話や、番号操作の出来ない「キックスケータイ」等は利用できないよ

●結果メールはSMSでも受けられるよ

●指定連絡先は親族でなくても大丈夫だよ

2 死亡時の費用補償 入居者が亡くなられたことに起因して発生した下記費用をお支払い

●**支払対象**

①原状回復費用（修繕、清掃、異臭除去、消毒等）
経年劣化及び通常損耗（自然損耗）の復旧に要した費用は除く


②残存家財片付け費用


●**補償限度額**
 支払対象金額の実費分に対し


100万円 （税込）

●**支払条件**
 利用者（単身世帯）が誰にも看取られることなく自宅内で死亡した場合


利用条件

 **単身入居**

 **電話所有**

 **指定連絡先が1名以上**

 **安否確認電話に対応する**

 **年齢制限なし／所得制限なし**

 **サービス付き高齢者向け住宅／有料老人ホーム**

利用料金

初回登録料 11,000円 （税抜価格10,000円）

月額利用料 1,650円 （税抜価格1,500円）

サービス提供

ホームネット株式会社

0120-240-343 （平日9:00から18:00）

〒113-8011 東京都新宿区西新宿6-8-1 新宿オークトワー11階

総括取扱店

公益社団法人
かながわ住まいまちづくり協会
（神奈川県居住支援協議会事務局）

〒231-0011
 横浜市中区太田町2-22 神奈川県建設会館4階
TEL:045(664)6896 FAX:045(664)9339

ホームネット（株）および（公社）かながわ住まいまちづくり協会は、住宅セーフティネット法に基づき都道府県から指定を受けて高齢者等の住宅確保要配慮者の居住支援を行う居住支援法人です。

V 相談窓口

1 サポート団体（神奈川県指定の居住支援法人）

団体名	電話番号	サポート対象	サポート内容	所在地
社会福祉法人 相模原市社会福祉協議会	042-756-5034	高齢者 障害者 外国人 子育て世代 など	多重債務を除く、他から借入れが困難な低所得世帯に対する、住居の移転等や、給排水設備の設置に必要な経費（転宅）などの貸付相談	相模原市中央区 富士見6-1-20
公益社団法人 かながわ住まいまちづくり協会	045-664-6896 月～金（祝日除く） 9時～17時		住宅相談など賃貸住宅への円滑な入居に係る情報提供・相談、見守りなど要配慮者への生活支援	横浜市中区太田町2-22 神奈川県建設会館4階
特定非営利 活動法人 ワンエイド	046-258-0002 月、火、木、金、土 10時～18時		住宅相談など賃貸住宅への円滑な入居に係る情報提供・相談、見守りサービス、生活のサポート、フードバンクによる食糧支援	座間市相模が丘 4-42-20
ホームネット 株式会社	0120-460-560 月、木 9時～18時	高齢者	賃貸住宅への円滑な入居に係る情報提供・相談対応、見守りサービス	新宿区西新宿6-8-1 新宿オークトワー11階

2 相模原市の窓口

市役所窓口	電話番号	相談できること
緑生活支援課	042-775-8809	生活保護法に基づく支援に関すること
中央生活支援課	042-707-7056	
南生活支援課	042-701-7720	
緑区 自立支援相談窓口	042-774-1131	様々な事情により経済的に困窮した方に対する生活困窮者自立支援法に基づく支援に関すること
中央区 自立支援相談窓口	042-769-8206	
南区 自立支援相談窓口	042-701-7717	
緑高齢・障害者相談課	042-775-8812	各地区の高齢者・障害者に関する相談、高齢者・障害者に係る福祉サービスの申請に関すること
城山福祉相談センター	042-783-8136	
津久井高齢・障害者相談課	042-780-1408	
相模湖福祉相談センター	042-684-3215	
藤野福祉相談センター	042-687-5511	
中央高齢・障害者相談課	042-769-8349	
南高齢・障害者相談課	042-701-7704	
地域包括ケア推進課	042-769-9231	地域包括支援センターに関すること
住宅課	042-769-8256	市営住宅、住まい探しに関すること

※令和5年4月1日現在

3 地域包括支援センター

相模原市では、高齢者の保健・福祉・介護についての相談を皆様のより身近なところでお受けすることができるように、委託により『地域包括支援センター』を設置しています。

【緑 区】

No.	センター名	所在地（相模原市緑区）	電話番号
1	橋本地域包括支援センター	西橋本3-1-14	042-773-5812
2	相原地域包括支援センター	二本松3-4-7	042-703-5088
3	大沢地域包括支援センター	大島1556（特別養護老人ホーム中の郷ユニット型内）	042-760-1210
4	城山地域包括支援センター	久保沢1-3-1（城山総合事務所第1別館1階）	042-783-0030
5	津久井地域包括支援センター	中野966-5	042-780-5790
6	相模湖地域包括支援センター	与瀬896（相模湖総合事務所1階）	042-684-9065
7	藤野地域包括支援センター	小淵2000（藤野総合事務所4階）	042-686-6705

【中央区】

No.	センター名	所在地（相模原市中央区）	電話番号
8	小山地域包括支援センター	宮下1-1-21	042-771-3381
9	清新地域包括支援センター	清新3-6-1	042-707-0822
10	横山地域包括支援センター	横山1-2-15 グリーンハイム1階	042-751-6662
11	中央地域包括支援センター	千代田1-6-2 アスカマンション1-C号室	042-730-3886
12	星が丘地域包括支援センター	千代田5-3-19	042-758-7719
13	光が丘地域包括支援センター	光が丘2-18-87（光が丘ふれあいセンター内）	042-750-1067
14	大野北第1地域包括支援センター	淵野辺3-20-15 淵野辺コート1階	042-704-9551
15	大野北第2地域包括支援センター	鹿沼台1-3-17 ヴィアーレ鹿沼台1-C	042-768-2195
16	田名地域包括支援センター	田名1262-5 D+STYLE上田名ビル1階	042-764-6831
17	上溝地域包括支援センター	上溝7-16-13	042-760-7055

【南 区】

No.	センター名	所在地（相模原市南区）	電話番号
18	大野中地域包括支援センター	南区古淵3-28-1 ランバーパート6 1階	042-701-0511
19	大沼地域包括支援センター	南区若松4-17-13 ソフィアビル1階	042-705-5435
20	大野台地域包括支援センター	南区大野台5-25-10	042-758-8278
21	大野南地域包括支援センター	南区相模大野3-1-33 丸徳ビル1階7号	042-767-3701
22	上鶴間地域包括支援センター	南区上鶴間本町6-28-14	042-767-2731
23	麻溝地域包括支援センター	南区下溝756-6（三和麻溝店B館3階）	042-777-6858
24	新磯地域包括支援センター	南区新戸1716（新戸デイサービスセンター内）	046-252-7646
25	相模台第1地域包括支援センター	南区南台5-12-21 品田ビル1-A	042-767-3888
26	相模台第2地域包括支援センター	南区麻溝6-26-4 旭マンション1階	042-741-6665
27	相武台地域包括支援センター	南区新磯野4-1-3（相武台まちづくりセンター・公民館内）	046-206-5571
28	東林第1地域包括支援センター	南区東林間5-5-1	042-740-7708
29	東林第2地域包括支援センター	南区相南1-7-17	042-705-8278

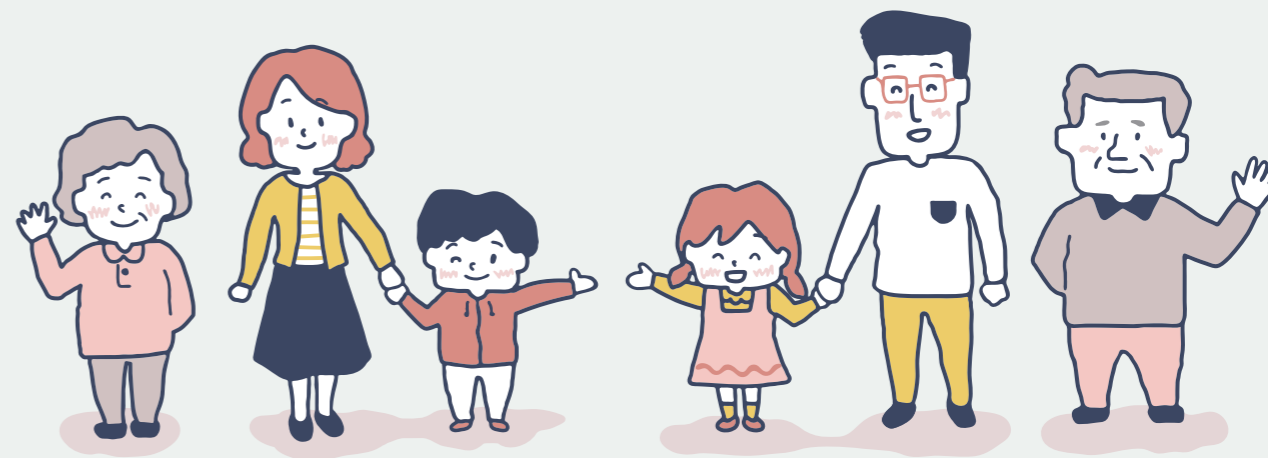
※令和5年4月1日現在

VI 相模原市居住支援協議会

- 相模原市居住支援協議会は「住宅確保要配慮者に対する賃貸住宅の供給の促進に関する法律（住宅セーフティネット法）」に基づいて令和2年12月に設立され、相模原市の住宅部局と福祉部局、市内の不動産団体、居住支援団体などで組織されています。
- 居住支援協議会では高齢者や障害者、外国人等住宅確保要配慮者の入居支援に取り組んでいます。

【構成員】

区分	会員
宅地建物取引業者	公益社団法人 神奈川県宅地建物取引業協会 相模北支部
	公益社団法人 神奈川県宅地建物取引業協会 相模南支部
	公益社団法人 全日本不動産協会 神奈川県本部 さがみ支部
居住支援団体	社会福祉法人 相模原市社会福祉協議会
	特定非営利活動法人 相模原ボランティア協会
	ホームネット株式会社
	特定非営利活動法人 ワンエイド
上記その他の団体	公益社団法人 かながわ住まいまちづくり協会
	法務省 横浜保護観察所
相模原市	健康福祉局 地域包括ケア推進部 地域包括ケア推進課
	健康福祉局 地域包括ケア推進部 高齢・障害者福祉課
	健康福祉局 地域包括ケア推進部 高齢・障害者支援課
	健康福祉局 地域包括ケア推進部 中央高齢・障害者相談課
	健康福祉局 生活福祉部 生活福祉課
	都市建設局 まちづくり推進部 住宅課



さがみはらの住まい探しサポートBOOK (相模原市居住支援協議会事業)

発行 相模原市居住支援協議会
(事務局)
相模原市 都市建設局 まちづくり推進部 住宅課
〒252-5277 相模原市中央区中央2-11-15
電話 042-769-9817 (直通)

