

1 総人口

総人口720,780人 前回比0.5%の増加

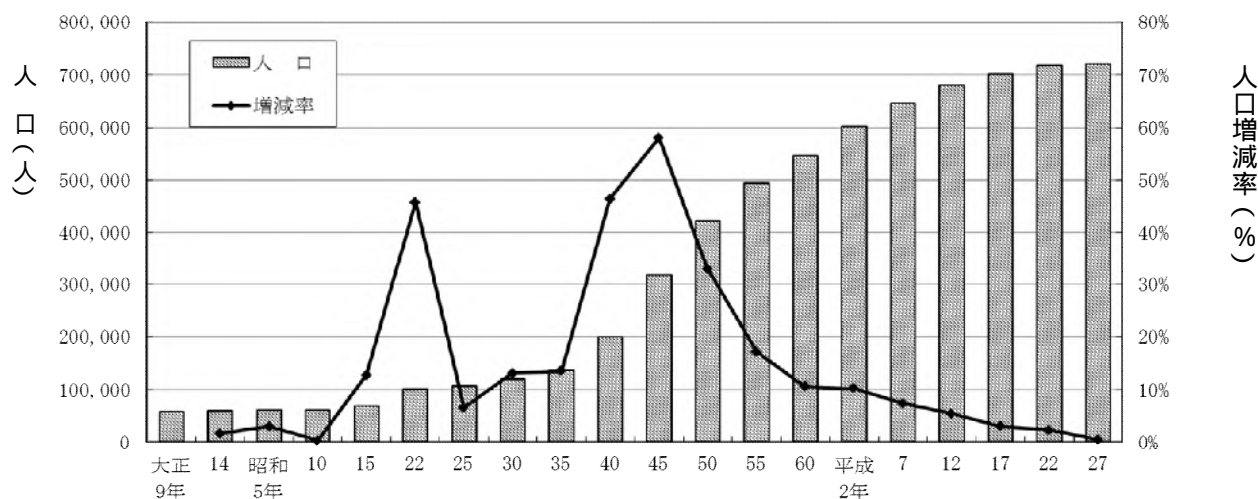
平成27年10月1日現在、本市の人口は720,780人となった。これは、全国総人口127,094,745人の0.6%、神奈川県人口9,126,214人の7.9%に当たる。また、県内市町村では、横浜市（3,724,844人）、川崎市（1,475,213人）に次いで、3番目に人口の多い都市となっている。

前回の調査と比較すると、3,236人増加し、増加率は0.5%で、性比は100.4、人口密度は2,193人/km²となった。

第1表 人口と世帯の推移

| 年 別 | 世帯数 | 人 口 | | | 人 口 増減率 | 1世帯当 たりの人員 | 性 比 (女=100) | 人口密度 (人/km ²) |
|--------|---------|---------|---------|---------|------------|---------------|----------------|------------------------------|
| | | 総 数 | 男 | 女 | | | | |
| 大正 9年 | ... | 58,103 | 28,645 | 29,458 | ... | ... | 97.2 | 177 |
| " 14 " | ... | 59,056 | 29,236 | 29,820 | 1.6% | ... | 98.0 | 180 |
| 昭和 5年 | ... | 60,806 | 30,386 | 30,420 | 3.0% | ... | 99.9 | 185 |
| " 10 " | ... | 60,997 | 30,504 | 30,493 | 0.3% | ... | 100.0 | 185 |
| " 15 " | ... | 68,788 | 35,693 | 33,095 | 12.8% | ... | 107.9 | 209 |
| " 22 " | ... | 100,250 | 50,024 | 50,226 | 45.7% | ... | 99.6 | 305 |
| " 25 " | ... | 106,827 | 53,550 | 53,277 | 6.6% | ... | 100.5 | 325 |
| " 30 " | 24,201 | 120,819 | 60,515 | 60,304 | 13.1% | 4.99 | 100.3 | 367 |
| " 35 " | 29,866 | 137,114 | 68,222 | 68,892 | 13.5% | 4.59 | 99.0 | 417 |
| " 40 " | 49,007 | 200,768 | 102,363 | 98,405 | 46.4% | 4.10 | 104.0 | 611 |
| " 45 " | 87,372 | 317,297 | 162,922 | 154,375 | 58.0% | 3.63 | 105.5 | 965 |
| " 50 " | 123,618 | 421,991 | 216,368 | 205,623 | 33.0% | 3.41 | 105.2 | 1,283 |
| " 55 " | 153,982 | 494,255 | 252,258 | 241,997 | 17.1% | 3.21 | 104.2 | 1,503 |
| " 60 " | 173,518 | 546,517 | 279,019 | 267,498 | 10.6% | 3.15 | 104.3 | 1,662 |
| 平成 2年 | 207,813 | 602,436 | 309,525 | 292,911 | 10.2% | 2.90 | 105.7 | 1,832 |
| " 7 " | 235,556 | 646,513 | 330,485 | 316,028 | 7.3% | 2.74 | 104.6 | 1,966 |
| " 12 " | 262,195 | 681,150 | 346,122 | 335,028 | 5.4% | 2.60 | 103.3 | 2,071 |
| " 17 " | 282,897 | 701,630 | 355,608 | 346,022 | 3.0% | 2.48 | 102.8 | 2,134 |
| " 22 " | 302,815 | 717,544 | 361,394 | 356,150 | 2.3% | 2.37 | 101.5 | 2,182 |
| " 27 " | 311,188 | 720,780 | 361,060 | 359,720 | 0.5% | 2.32 | 100.4 | 2,193 |

第1図 相模原市の人口の推移



2 年 齡 別 人 口

本市の人口を年齢3区分別（年齢構成別人口）にみると、0～14歳の年少人口が88,850人、15～64歳の生産年齢人口が454,821人、65以上の老年人口が171,040人である。

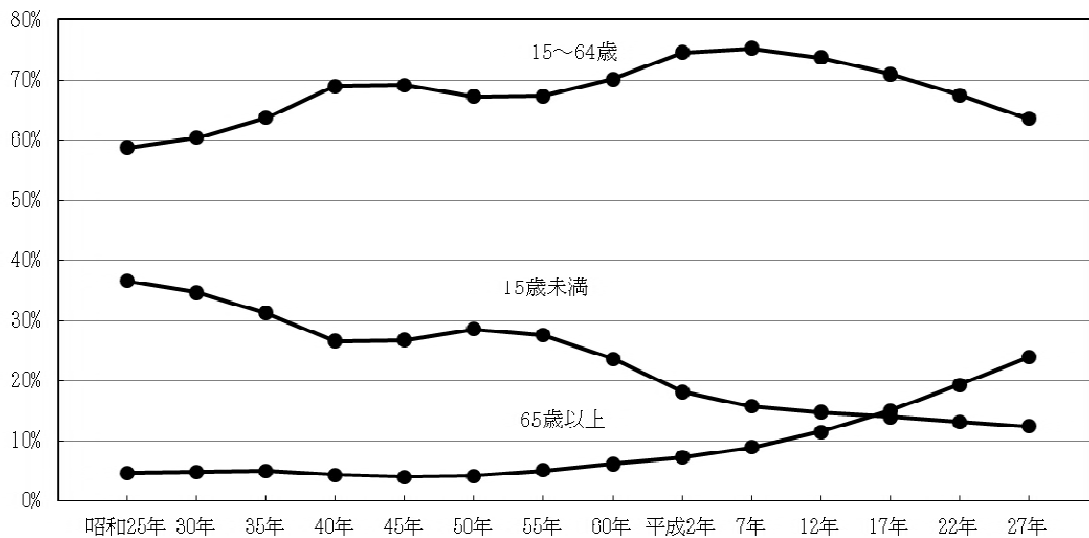
これを平成22年と比較すると、年少人口は4,900人、生産年齢人口は26,460人減少しているのに対し、老年人口は32,946人増加している。

この結果、総人口から年齢不詳を除いた人口に占める割合は、年少人口12.4%（全国12.6%）、生産年齢人口63.6%（全国60.7%）、老年人口23.9%（全国26.6%）である。

老年人口の割合は全国より2.7ポイント低いが、昭和60年以降増加しており、平成27年は22年と比較して4.5ポイント増加し、構成割合も大きく年少人口を上回った。

生産年齢人口の割合は、平成12年以降減少しており、平成27年は22年と比較して3.9ポイント減少となっている。

第2図 年齢（3区分）別人口割合の推移



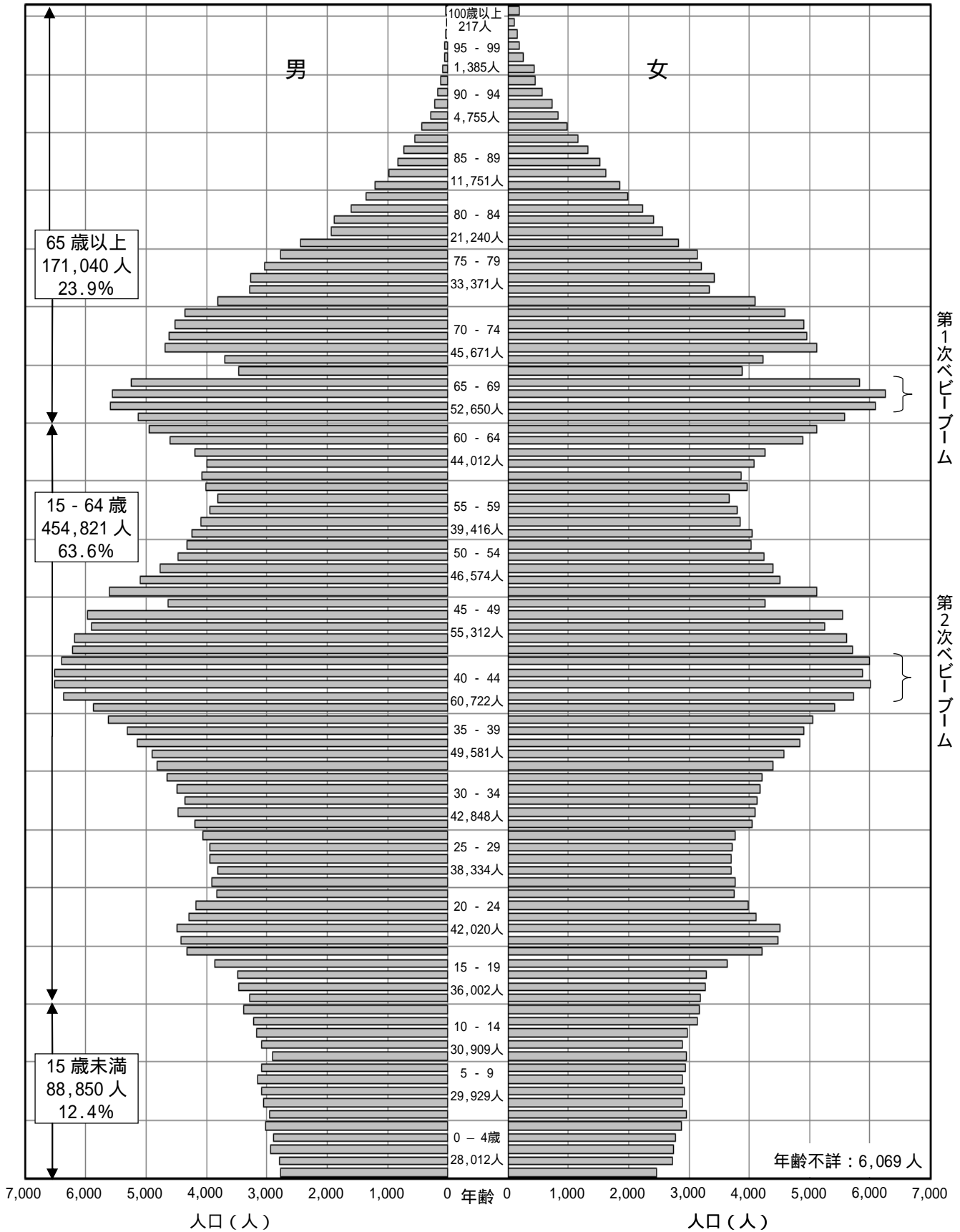
年齢別人口を第3図のように人口ピラミッドに表してみると、出生率と死亡率の低下という大きな流れの中で、第1次と第2次のベビーブームによる人口のふくらみを反映して「クリスマスツリー型」に近い形になっている。

また、本市の特徴として、第2次ベビーブームの男性のピークが第1次のそれを上回ること、20～22歳を中心とした小さなピークがあること、18歳以下の年齢別人口が一定のペースで減少していることが読み取れる。

第3図 平成27年人口ピラミッド

(平成27年10月1日)

総人口：720,780人 男：361,060人 女：359,720人 平均年齢：44.8歳



3 地区別人口

本市の総人口720,780人を地区別にみると、最も多いのが、大野南地区の76,430人で総人口の10.6%を占めている。以下橋本地区の73,571人の10.2%、大野中地区の63,407人の8.8%の順となっている。

前回と比較して、増加率が最も高かったのが大野南地区の5.2%、次いで横山地区で5.1%、大野北地区の3.3%の順となっている。また、城山、津久井、相模湖、藤野、小山、星が丘、光が丘、田名、新磯、相武台、東林の11地区では人口が減少した。

第2表 地区別人口の推移・世帯数、男女別人口及び人口密度

| 地区別 | 平成 7年 | | 12年 | | 17年 | | 22年 | | 27年 | |
|---------|---------|-------|---------|-------|---------|-------|---------|------|---------|-------|
| | 人口 | 増加率 | 人口 | 増加率 | 人口 | 増加率 | 人口 | 増加率 | 人口 | 増加率 |
| 総数 | 646,513 | 7.3% | 681,150 | 5.4% | 701,630 | 3.0% | 717,544 | 2.3% | 720,780 | 0.5% |
| 緑区 | 161,203 | 9.2% | 166,999 | 3.6% | 173,843 | 4.1% | 176,192 | 1.4% | 173,612 | 1.5% |
| 橋本地区 | 56,593 | 14.6% | 61,929 | 9.4% | 69,336 | 12.0% | 72,488 | 4.5% | 73,571 | 1.5% |
| 大城山 | 28,694 | 4.7% | 29,481 | 2.7% | 31,575 | 7.1% | 32,658 | 3.4% | 33,165 | 1.6% |
| 津久井 | 22,732 | 5.6% | 23,036 | 1.3% | 23,067 | 0.1% | 23,686 | 2.7% | 23,366 | 1.4% |
| 相模湖 | 30,448 | 8.6% | 30,345 | 0.3% | 28,695 | 5.4% | 27,584 | 3.9% | 25,569 | 7.3% |
| 藤野 | 11,263 | 6.3% | 10,896 | 3.3% | 10,347 | 5.0% | 9,596 | 7.3% | 8,582 | 10.6% |
| 中央区 | 11,473 | 6.9% | 11,312 | 1.4% | 10,823 | 4.3% | 10,180 | 5.9% | 9,359 | 8.1% |
| 中山 | 233,948 | 8.4% | 250,476 | 7.1% | 259,861 | 3.7% | 266,988 | 2.7% | 269,888 | 1.1% |
| 小清新 | | | | | | | 20,627 | | 20,565 | 0.3% |
| 横山 | | | | | | | 29,322 | | 30,070 | 2.6% |
| 中央 | | | | | | | 13,685 | | 14,378 | 5.1% |
| 星が丘 | | | | | | | 35,755 | | 35,797 | 0.1% |
| 光が丘 | | | | | | | 17,520 | | 17,375 | 0.8% |
| (中央6地区) | | | | | | | 27,728 | | 27,293 | 1.6% |
| 大野北 | 131,773 | 5.3% | 139,297 | 5.7% | 142,611 | 2.4% | 144,637 | 1.4% | 145,478 | 0.6% |
| 田名 | 48,236 | 11.8% | 53,199 | 10.3% | 56,497 | 6.2% | 58,683 | 3.9% | 60,626 | 3.3% |
| 上溝区 | 25,674 | 14.2% | 27,569 | 7.4% | 29,212 | 6.0% | 30,559 | 4.6% | 30,326 | 0.8% |
| 南大野 | 28,265 | 12.9% | 30,411 | 7.6% | 31,541 | 3.7% | 33,109 | 5.0% | 33,458 | 1.1% |
| 大野中 | 251,362 | 5.2% | 263,675 | 4.9% | 267,926 | 1.6% | 274,364 | 2.4% | 277,280 | 1.1% |
| 大野南 | 57,395 | 4.7% | 60,011 | 4.6% | 62,284 | 3.8% | 62,879 | 1.0% | 63,407 | 0.8% |
| 麻溝 | 59,540 | 10.3% | 65,815 | 10.5% | 67,862 | 3.1% | 72,665 | 7.1% | 76,430 | 5.2% |
| 新磯 | 14,968 | 39.5% | 16,019 | 7.0% | 17,113 | 6.8% | 17,930 | 4.8% | 17,971 | 0.2% |
| 相模台 | 12,335 | 13.0% | 12,764 | 3.5% | 12,677 | 0.7% | 13,373 | 5.5% | 13,344 | 0.2% |
| 相武台 | 43,541 | 2.5% | 45,773 | 5.1% | 44,952 | 1.8% | 44,994 | 0.1% | 45,497 | 1.1% |
| 東林 | 23,347 | 0.5% | 22,396 | 4.1% | 21,447 | 4.2% | 20,355 | 5.1% | 19,610 | 3.7% |
| | 40,236 | 0.3% | 40,897 | 1.6% | 41,591 | 1.7% | 42,168 | 1.4% | 41,021 | 2.7% |

| 地区別 | 世帯数 | 人口 | | | 人口密度 (人/km ²) | 性比 (女=100) |
|---------|---------|---------|---------|---------|------------------------------|---------------|
| | | 総数 | 男 | 女 | | |
| 総数 | 311,188 | 720,780 | 361,060 | 359,720 | 2,193 | 100.4 |
| 緑区 | 71,182 | 173,612 | 87,459 | 86,153 | 684 | 101.5 |
| 橋本地区 | 33,061 | 73,571 | 37,237 | 36,334 | 9,493 | 102.5 |
| 大城山 | 12,646 | 33,165 | 16,673 | 16,492 | 4,352 | 101.1 |
| 津久井 | 9,069 | 23,366 | 11,685 | 11,681 | 1,174 | 100.0 |
| 相模湖 | 9,841 | 25,569 | 12,860 | 12,709 | 210 | 101.2 |
| 藤野 | 3,310 | 8,582 | 4,363 | 4,219 | 272 | 103.4 |
| 中央区 | 3,255 | 9,359 | 4,641 | 4,718 | 144 | 98.4 |
| 中山 | 116,240 | 269,888 | 135,754 | 134,134 | 7,320 | 101.2 |
| 小清新 | 9,462 | 20,565 | 10,478 | 10,087 | 5,761 | 103.9 |
| 横山 | 14,067 | 30,070 | 15,441 | 14,629 | 10,625 | 105.6 |
| 中央 | 5,777 | 14,378 | 7,187 | 7,191 | 7,900 | 99.9 |
| 星が丘 | 17,079 | 35,797 | 17,976 | 17,821 | 10,436 | 100.9 |
| 光が丘 | 7,429 | 17,375 | 8,687 | 8,688 | 12,500 | 100.0 |
| (中央6地区) | 10,846 | 27,293 | 13,483 | 13,810 | 11,005 | 97.6 |
| 大野北 | 64,660 | 145,478 | 73,252 | 72,226 | 9,374 | 101.4 |
| 田名 | 27,498 | 60,626 | 30,392 | 30,234 | 9,414 | 100.5 |
| 上溝区 | 11,201 | 30,326 | 15,386 | 14,940 | 3,136 | 103.0 |
| 南大野 | 12,881 | 33,458 | 16,724 | 16,734 | 6,434 | 99.9 |
| 大野中 | 123,766 | 277,280 | 137,847 | 139,433 | 7,276 | 98.9 |
| 大野南 | 26,132 | 63,407 | 31,503 | 31,904 | 7,896 | 98.7 |
| 麻溝 | 36,145 | 76,430 | 37,829 | 38,601 | 13,896 | 98.0 |
| 新磯 | 6,481 | 17,971 | 9,014 | 8,957 | 2,168 | 100.6 |
| 相模台 | 4,924 | 13,344 | 6,770 | 6,574 | 2,040 | 103.0 |
| 相武台 | 21,253 | 45,497 | 22,607 | 22,890 | 8,333 | 98.8 |
| 東林 | 9,219 | 19,610 | 9,710 | 9,900 | 14,210 | 98.1 |
| | 19,612 | 41,021 | 20,414 | 20,607 | 13,765 | 99.1 |

(注)「中央6地区」とは、平成17年までの国勢調査結果報告書で「本庁」としていた地域であり、

「小山」、「清新」、「横山」、「中央」、「星が丘」、「光が丘」の6地区である。

4 昼間交流人口

本市で、従業・通学する15歳以上の人口は、277,157人（就業者245,740人・通学者31,417人）で、このうち市内に常住し、従業・通学する者は179,430人（就業者163,763人・通学者15,667人）、市外から通勤・通学してくる流入人口は、79,934人（就業者65,796人・通学者14,138人）で、流入人口は前回調査時と比べ466人増加し、増加率は0.6%となっている。

これを常住地別にみると、町田市からの流入が13,532人（流入人口の16.9%）で最も多く、以下横浜市の12,519人（15.7%）、八王子市の6,667人（8.3%）の順となっている。

一方市内に常住し、市外へ通勤・通学（15歳以上）している流出人口は、167,087人（就業者147,292人・通学者19,795人）で、前回よりも15,850人減少し、減少率は8.7%となった。

これを従業・通学地別にみると、東京都特別区への流出が42,967人（流出人口の25.7%）で最も多く、以下横浜市の24,952人（14.9%）、町田市の18,960人（11.3%）の順となっている。

昼夜間人口比率（15歳未満通学者含む）は平成27年では88.3%となり、前回と比べ0.4ポイント増加し、流出超過の傾向が続いている。

第3表 昼間流入人口

（15歳以上就業・通学者、都市別）

| 常 住 地 | 総 数 | 就業者 | 通学者 | （別掲） 15歳未満 通学者を 含む通学 者 |
|----------------|--------|--------|--------|------------------------------------|
| 総 数 | 79,934 | 65,796 | 14,138 | 15,187 |
| 東 京 都 特 別 区 | 3,916 | 2,656 | 1,260 | 1,272 |
| 横 浜 市 | 12,519 | 9,160 | 3,359 | 3,648 |
| 町 田 市 | 13,532 | 12,677 | 855 | 949 |
| 八 王 子 市 | 6,667 | 6,347 | 320 | 371 |
| 川 崎 市 | 4,346 | 3,276 | 1,070 | 1,171 |
| 厚 木 市 | 4,271 | 3,670 | 601 | 665 |
| 座 間 市 | 5,651 | 4,959 | 692 | 771 |
| 大 和 市 | 4,424 | 3,781 | 643 | 727 |
| 愛 川 町 | 2,599 | 2,333 | 266 | 272 |
| 海 老 名 市 | 2,198 | 1,780 | 418 | 462 |
| そ の 他 | 19,811 | 15,157 | 4,654 | 4,879 |

第4表 昼間流出人口

（15歳以上就業・通学者、都市別）

| 従業・通学地 | 総 数 | 就業者 | 通学者 | （別掲） 15歳未満 通学者を 含む通学 者 |
|----------------|---------|---------|--------|------------------------------------|
| 総 数 | 167,087 | 147,292 | 19,795 | 21,059 |
| 東 京 都 特 別 区 | 42,967 | 38,652 | 4,315 | 4,443 |
| 横 浜 市 | 24,952 | 22,376 | 2,576 | 2,826 |
| 町 田 市 | 18,960 | 16,216 | 2,744 | 2,932 |
| 八 王 子 市 | 12,770 | 9,886 | 2,884 | 3,101 |
| 川 崎 市 | 8,810 | 7,896 | 914 | 1,042 |
| 厚 木 市 | 9,472 | 8,545 | 927 | 931 |
| 座 間 市 | 5,582 | 5,246 | 336 | 346 |
| 大 和 市 | 4,982 | 4,512 | 470 | 515 |
| 愛 川 町 | 3,897 | 3,795 | 102 | 105 |
| 海 老 名 市 | 3,379 | 3,095 | 284 | 285 |
| そ の 他 | 31,316 | 27,073 | 4,243 | 4,533 |

5 世 帯

平成27年国勢調査によると10月1日現在の本市の一般世帯数は、310,833世帯で、一般世帯人員は708,314人となっている。

一般世帯数を前回と比べると、8,278世帯増加し、増加率は2.7%となった。また、学校の寮・寄宿舍の学生・生徒・病院・療養所の入院者、社会施設・矯正施設の入居者などの施設等の世帯人員は、12,466人で総人口の1.7%を占めている。

平成27年における一般世帯の世帯規模は1世帯当たり2.28人となっている。本市の世帯規模は核家族化の進行、単独世帯の増加などによって縮小を続けており、一般世帯の平均世帯人員は、平成12年2.57人、平成17年2.45人、平成22年2.34人と縮小している。

平成27年の一般世帯の世帯人員別分布をみると、1人世帯が最も多く110,236世帯で、一般世帯の35.5%を占めている。以下2人世帯(84,778世帯、27.3%)、3人世帯(56,156世帯、18.1%)、4人世帯(43,429世帯、14.0%)の順となっている。これら世帯人員が4人以下の世帯は全体の9割以上を占めている。

世帯人員別一般世帯数の平成22年～平成27年の増減をみると、世帯人員が1人及び2人の世帯で増加しており、共に6.6%増となっている。

一方、一般世帯人員が3人以上の世帯では、世帯数が減少している。

第5表 一般世帯数・一般世帯人員及び施設等の人員の推移

| 区 分 | 実 数 | | | 増 加 数 | | 増 加 率 | |
|-----------|---------|---------|---------|---------------|-------------|---------------|-------------|
| | 平成17年 | 22年 | 27年 | 平成17年～ 22年 | 22年～ 27年 | 平成17年～ 22年 | 22年～ 27年 |
| 総 人 口 | 701,630 | 717,544 | 720,780 | 15,914 | 3,236 | 2.3% | 0.5% |
| 一 般 世 帯 数 | 282,023 | 302,555 | 310,833 | 20,532 | 8,278 | 7.3% | 2.7% |
| 一般世帯人員 | 691,878 | 707,821 | 708,314 | 15,943 | 493 | 2.3% | 0.1% |
| 施設等の人員 | 9,002 | 9,723 | 12,466 | 721 | 2,743 | 8.0% | 28.2% |

第6表 世帯人員別一般世帯数及び世帯人員別割合

| 世 帯 人 員 | 一般世帯数 | | 世帯人員別割合 | | 世帯数増加率 |
|-------------|---------|---------|---------|--------|----------|
| | 平成22年 | 27年 | 平成22年 | 27年 | 平成22～27年 |
| 総 数 | 302,555 | 310,833 | 100.0% | 100.0% | 2.7% |
| 1 人 | 103,377 | 110,236 | 34.2% | 35.5% | 6.6% |
| 2 | 79,511 | 84,778 | 26.3% | 27.3% | 6.6% |
| 3 | 56,429 | 56,156 | 18.7% | 18.1% | 0.5% |
| 4 | 45,898 | 43,429 | 15.2% | 14.0% | 5.4% |
| 5 | 12,852 | 12,275 | 4.2% | 3.9% | 4.5% |
| 6 | 3,403 | 3,034 | 1.1% | 1.0% | 10.8% |
| 7人以上 | 1,085 | 925 | 0.4% | 0.3% | 14.7% |
| 1世帯当たり人員(人) | 2.34 | 2.28 | - | - | - |

6 労 働 力

平成27年の調査では、15歳以上の人については、平成27年9月24日から30日までの1週間の労働力状態を調査した。

この結果、本市の15歳以上の人口は625,861人で、このうち就業者は324,631人（労働力状態「不詳」を除く15歳以上人口の58.5%）、完全失業者は14,730人で、両者を合わせた労働力人口は339,361人となった。

労働力人口を前回と比べると、10,658人減少している。労働力率は61.2%で、前回と比べて3.6ポイント減少した。

一方、経済活動に従事してない非労働力人口は、215,309人で、労働力状態「不詳」を除く15歳以上人口に占める割合は、38.8%となり前回よりも3.6ポイント増加した。

労働力状態を男女別にみると、男子は労働力率71.9%、女子は50.8%となり、前回と比較すると男子は5.5ポイント減少し、女子は1.6ポイント減少した。

第7表 就業状態、男女別労働力人口の推移

| 年 次 | 労働力人口（人） | | | | | | 構成比（%） | | | | |
|----------|----------|---------|---------|--------|-------|--------|--------|------|------|-------|-----|
| | 総 数 | 就 業 者 | | | 完全失業者 | 就 業 者 | | | | 完全失業者 | |
| | | 総 数 | 主に仕事 | 従に仕事 | | 休業者 | 総 数 | 主に仕事 | 従に仕事 | | 休業者 |
| 平成 7年 総数 | 355,294 | 337,505 | 280,178 | 54,257 | 3,070 | 17,789 | 95.0 | 78.9 | 15.3 | 0.9 | 5.0 |
| 男 | 225,819 | 214,214 | 206,471 | 5,949 | 1,794 | 11,605 | 94.9 | 91.4 | 2.6 | 0.8 | 5.1 |
| 女 | 129,475 | 123,291 | 73,707 | 48,308 | 1,276 | 6,184 | 95.2 | 56.9 | 37.3 | 1.0 | 4.8 |
| 12年 総数 | 359,768 | 342,325 | 286,487 | 51,734 | 4,104 | 17,443 | 95.2 | 79.6 | 14.4 | 1.1 | 4.8 |
| 男 | 223,795 | 212,494 | 203,804 | 6,426 | 2,264 | 11,301 | 95.0 | 91.1 | 2.9 | 1.0 | 5.0 |
| 女 | 135,973 | 129,831 | 82,683 | 45,308 | 1,840 | 6,142 | 95.5 | 60.8 | 33.3 | 1.4 | 4.5 |
| 17年 総数 | 359,423 | 339,253 | 274,913 | 58,545 | 5,795 | 20,170 | 94.4 | 76.5 | 16.3 | 1.6 | 5.6 |
| 男 | 219,281 | 205,990 | 195,035 | 7,734 | 3,221 | 13,291 | 93.9 | 88.9 | 3.5 | 1.5 | 6.1 |
| 女 | 140,142 | 133,263 | 79,878 | 50,811 | 2,574 | 6,879 | 95.1 | 57.0 | 36.3 | 1.8 | 4.9 |
| 22年 総数 | 350,019 | 330,058 | 264,427 | 58,329 | 7,302 | 19,961 | 94.3 | 75.5 | 16.7 | 2.1 | 5.7 |
| 男 | 207,697 | 194,309 | 181,805 | 8,455 | 4,049 | 13,388 | 93.6 | 87.5 | 4.1 | 1.9 | 6.4 |
| 女 | 142,322 | 135,749 | 82,622 | 49,874 | 3,253 | 6,573 | 95.4 | 58.1 | 35.0 | 2.3 | 4.6 |
| 27年 総数 | 339,361 | 324,631 | 258,910 | 59,008 | 6,713 | 14,730 | 95.7 | 76.3 | 17.4 | 2.0 | 4.3 |
| 男 | 196,499 | 186,725 | 174,875 | 8,398 | 3,452 | 9,774 | 95.0 | 89.0 | 4.3 | 1.8 | 5.0 |
| 女 | 142,862 | 137,906 | 84,035 | 50,610 | 3,261 | 4,956 | 96.5 | 58.8 | 35.4 | 2.3 | 3.5 |

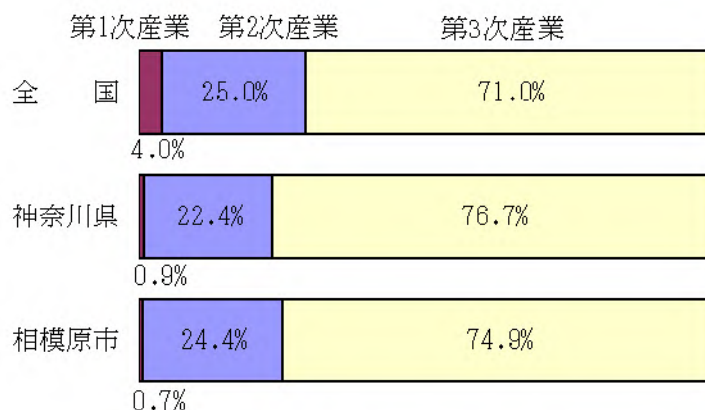
第8表 労働力状態、男女別15歳以上人口の推移

| 年 次 | 15歳以上人口（人） | 労働力人口（人） | | | 非労働力人口（人） | | | 労働力状態「不詳」 | 労働力率（%） | | |
|-----|------------|----------|---------|---------|-----------|--------|---------|-----------|---------|------|------|
| | | 総 数 | 男 | 女 | 総 数 | 男 | 女 | | 総 数 | 男 | 女 |
| | | | | | | | | | | | |
| 12年 | 580,608 | 359,768 | 223,795 | 135,973 | 204,425 | 59,104 | 145,321 | 16,415 | 63.8 | 79.1 | 48.3 |
| 17年 | 602,875 | 359,423 | 219,281 | 140,142 | 210,543 | 62,704 | 147,839 | 32,909 | 63.1 | 77.8 | 48.7 |
| 22年 | 619,375 | 350,019 | 207,697 | 142,322 | 190,103 | 60,808 | 129,295 | 79,253 | 64.8 | 77.4 | 52.4 |
| 27年 | 625,861 | 339,361 | 196,499 | 142,862 | 215,309 | 76,766 | 138,543 | 71,191 | 61.2 | 71.9 | 50.8 |

7 産 業

本市に常住する15歳以上の就業者数は324,631人で、これを産業3部門別にみると、「農林漁業」の第1次産業は、1,995人、「鉱業等、建設業、製造業」の第2次産業は、74,224人、「商業、サービス業」などの第3次産業は、227,592人となり就業者全体に占める割合は、それぞれ0.7%、24.4%、74.9%となっている。

第4図 産業3部門別就業者の構成比



(注) 分類不能の産業は含まない。

第9表 常住地・従業地による産業別15歳以上就業者数

| 産業（大分類） | 常 住 地 （当市に常住する就業者数） | | | 従 業 地 （当市で従業する就業者数） | | |
|-----------------------------|------------------------|---------|---------|------------------------|---------|---------|
| | 総数 | 男 | 女 | 総数 | 男 | 女 |
| 総 数 | 324,631 | 186,725 | 137,906 | 245,740 | 131,159 | 114,581 |
| 第 1 次 産 業 | 1,995 | 1,433 | 562 | 1,891 | 1,366 | 525 |
| A 農 業 ， 林 業 | 1,989 | 1,428 | 561 | 1,885 | 1,361 | 524 |
| B 漁 業 | 6 | 5 | 1 | 6 | 5 | 1 |
| 第 2 次 産 業 | 74,224 | 56,986 | 17,238 | 58,037 | 43,084 | 14,953 |
| C 鉱業，採石業，砂利採取業 | 46 | 31 | 15 | 69 | 48 | 21 |
| D 建 設 業 | 23,299 | 19,502 | 3,797 | 18,603 | 15,249 | 3,354 |
| E 製 造 業 | 50,879 | 37,453 | 13,426 | 39,365 | 27,787 | 11,578 |
| 第 3 次 産 業 | 227,592 | 116,720 | 110,872 | 167,320 | 76,419 | 90,901 |
| F 電機・ガス・熱供給・水道業 | 914 | 768 | 146 | 685 | 585 | 100 |
| G 情 報 通 信 業 | 13,632 | 10,804 | 2,828 | 2,752 | 1,984 | 768 |
| H 運 輸 業 ， 郵 便 業 | 19,722 | 15,111 | 4,611 | 14,980 | 11,188 | 3,792 |
| I 卸 売 業 ， 小 売 業 | 49,245 | 23,180 | 26,065 | 37,012 | 15,544 | 21,468 |
| J 金 融 業 ， 保 険 業 | 6,498 | 2,738 | 3,760 | 3,272 | 1,147 | 2,125 |
| K 不 動 産 業 ， 物 品 賃 貸 業 | 8,485 | 5,412 | 3,073 | 6,357 | 3,843 | 2,514 |
| L 学術研究，専門・技術サービス業 | 12,674 | 8,775 | 3,899 | 8,093 | 5,316 | 2,777 |
| M 宿 泊 業 ， 飲 食 サ ー ビ ス 業 | 16,739 | 6,318 | 10,421 | 13,441 | 4,350 | 9,091 |
| N 生 活 関 連 サ ー ビ ス 業 ， 娯 楽 業 | 11,850 | 4,887 | 6,963 | 9,243 | 3,729 | 5,514 |
| O 教 育 ， 学 習 支 援 業 | 16,261 | 7,152 | 9,109 | 13,280 | 5,503 | 7,777 |
| P 医 療 ， 福 祉 | 37,942 | 9,273 | 28,669 | 34,293 | 8,123 | 26,170 |
| Q 複 合 サ ー ビ ス 事 業 | 1,731 | 1,011 | 720 | 1,335 | 733 | 602 |
| R サービス業（他に分類されないもの） | 22,440 | 14,440 | 8,000 | 15,987 | 9,897 | 6,090 |
| S 公 務（他に分類されるものを除く） | 9,459 | 6,851 | 2,608 | 6,590 | 4,477 | 2,113 |
| T 分 類 不 能 の 産 業 | 20,820 | 11,586 | 9,234 | 18,492 | 10,290 | 8,202 |

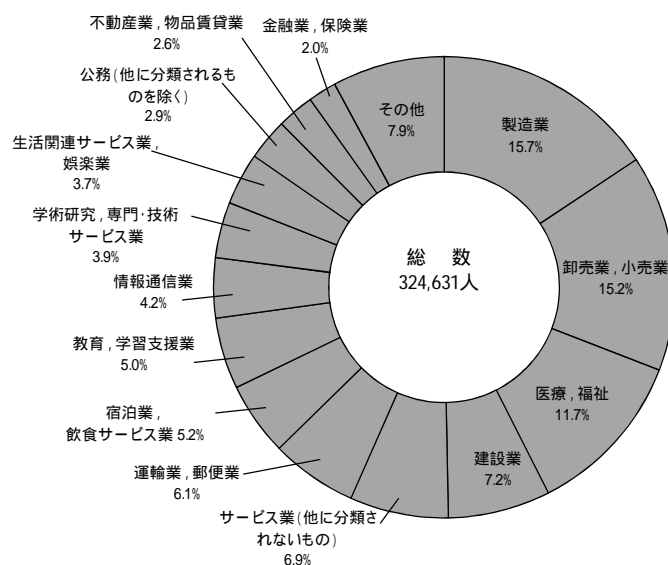
本市の産業3部門別の推移をみると、第1次産業の就業者を平成22年と比較すると、103人増加し、増加率は5.4%、就業者総数に占める割合は0.1%増加した。

第2次産業の就業者を平成22年と比較すると、5,151人減少し、減少率は6.5%、就業者総数に占める割合も、1.0ポイント減少した。また、平成7年の35.7%から比較すると、20年で11.3ポイント減少となり、減少傾向が続いている。

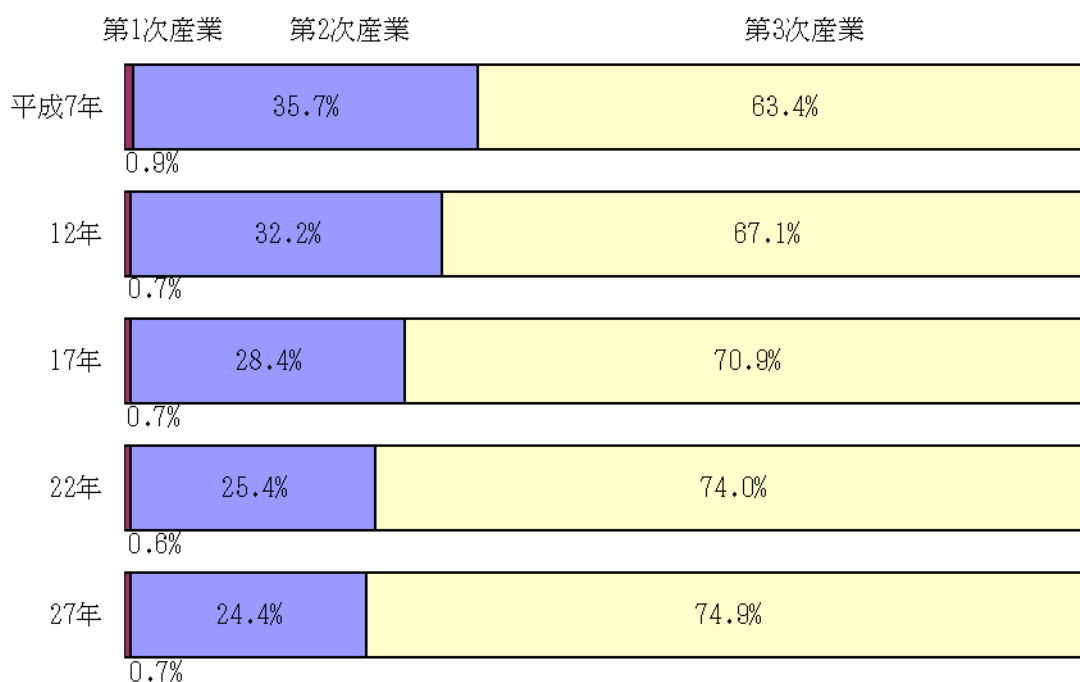
第3次産業の就業者を平成22年と比較すると、3,206人減少し、減少率は1.4%だが、就業者総数に占める割合は0.9ポイント増加した。また、平成7年の63.4%から比較すると、20年間で11.5ポイント増加となり、増加傾向が続いている。

産業大分類別に就業者数を見ると、最も多い産業は、「製造業」で50,879人、「卸売業・小売業」の49,245人、「医療・福祉」の37,942人と続いている。

第5図 産業大分類別就業者数



第6図 15歳以上就業者の産業3部門別構成比の推移



(注) 分類不能の産業は含まない。

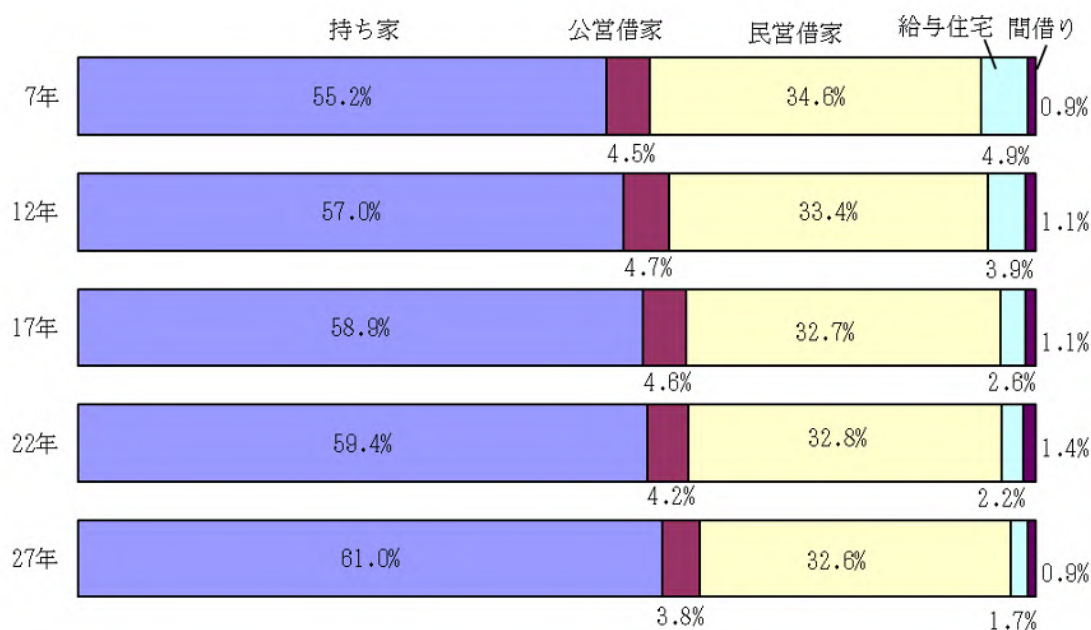
8 住 宅

一般世帯のうち、住宅に住む世帯数は307,898世帯で、これを住宅の所有の関係で見ると、持ち家に住む世帯が187,880世帯で最も多く、住宅に住む一般世帯総数の61.0%を占め、次いで民間借家が100,227世帯で32.6%、公営借家が11,808世帯で3.8%、給与住宅が5,320世帯で1.7%、間借りが2,663世帯で0.9%の順となっている。

これを前回調査の結果と比較すると、持ち家は10,532世帯増加し、増加率は5.9%、民間借家は2,450世帯増加し、増加率は2.5%となっている。反対に、公営借家は865世帯減少し、減少率は6.8%、給与住宅は1,366世帯減少し、減少率20.4%、間借りは1,372世帯減少し、減少率は34.0%となった。

また、住宅の建て方別にみると、共同住宅の11階以上の建物に住んでいる一般世帯の増加が目立っており、2,895世帯増加し、増加率は19.0%となっている。これに対し、長屋は902世帯減少し、減少率は19.8%となり、一戸建は5,581世帯増加し、増加率は3.9%にとどまり、建物の高層化が進んでいることがうかがえる。

第7図 住宅の所有の関係別住宅に住む一般世帯数の構成比



第10表 住宅の建て方別住宅に住む一般世帯数

| 区 分 | 総 数 | 一戸建 | 長屋建 | 共 同 住 宅 | | | | | その他 |
|-------|---------|---------|-------|---------|--------|--------|--------|--------|-------|
| | | | | 総 数 | 1・2階建 | 3～5 | 6～10 | 11階建以上 | |
| 平成22年 | 298,519 | 141,763 | 4,562 | 151,578 | 46,388 | 60,376 | 29,602 | 15,212 | 593 |
| 27年 | 307,898 | 147,344 | 3,660 | 156,510 | 45,961 | 61,994 | 30,448 | 18,107 | 384 |
| 増 加 数 | 9,379 | 5,581 | 902 | 4,932 | 427 | 1,618 | 846 | 2,895 | 209 |
| 増 加 率 | 3.1% | 3.9% | 19.8% | 3.3% | 0.9% | 2.7% | 2.9% | 19.0% | 35.2% |