

令和3年1月21日
相模原市発表資料

令和2年中における市内の火災及び救急の概要について

令和2年中(令和2年1月から12月まで)における市内の火災及び救急の概要を取りまとめましたので、次のとおりお知らせします。

1 火災の概要について

火災は152件(11件増(前年比。以下同じ。))発生し、死者は2人(3人減)で、負傷者は33人(6人増)です。

火災原因等の詳細は、別紙1のとおりです。

2 救急の概要について

救急出場件数は33,261件(4,248件減)、搬送人員は29,068人(4,102人減)で、共に減少となっています。

事故種別ごとの件数等の詳細は、別紙2のとおりです。

問い合わせ先

消防局 予防課(火災関係)

042-751-9117

救急課(救急関係)

042-751-9142

令和2年中における火災の概要（速報値）

市内で152件の火災が発生しました。
火災による死者は2人で負傷者は33人でした。

1 火災の発生状況

（1）火災件数は前年と比べ11件増加

令和2年中の火災件数は152件、前年と比べ11件増加しています。

火災種別ごとに見ると、前年と比べ建物火災は88件で1件減少、林野火災は5件で2件増加、車両火災は12件で1件減少、その他の火災は47件で11件増加となりました。

（2）出火原因の第1位は「放火（疑い含む。）」、続いて「たばこ」、「こんろ」

全火災の出火原因順位としては、「放火(疑い含む。）」の26件(17.1%)が最も多く、「たばこ」17件(11.2%)、「こんろ」15件(9.9%)、「電気機器」11件(7.2%)、「配線器具」10件(6.6%)と続いています。

（3）火災による死者は2人、前年と比べ3人減少

火災による死者は2人、前年と比べ3人減少しています。

火災種別ごとに見ると、2人共に車両火災により、亡くなりました。

負傷者は33人、前年と比べ6人増加しています。

（4）建物焼損棟数、焼損面積及び損害額は前年と比べ減少

焼損棟数は110棟、前年と比べ16棟減少しています。

建物の焼損面積は719㎡、前年と比べ1,441㎡減少しています。

損害額は7,065万8千円となっており、前年と比べ1億8,446万7千円減少しています。

2 火災概況(前年比)

| 項 目 | | 令和2年 | 令和元年 | 増 減 | |
|---------------------|----------------|---------------------|-------------|-------------|--------|
| 合 計 (件数) | | 152 | 141 | 11 | |
| 火災種別 | 建物 | 件 数 | 88 | 89 | ▲1 |
| | | 面積(m ²) | 719 | 2,160 | ▲1,441 |
| | 林野 | 件 数 | 5 | 3 | 2 |
| | | 面積(a) | 15 | 1 | 14 |
| | 車 両 | | 12 | 13 | ▲1 |
| | 船 舶 | | 0 | 0 | 0 |
| | 航 空 機 | | 0 | 0 | 0 |
| | その他 | 件 数 | 47 | 36 | 11 |
| 面積(m ²) | | 1,884 | 4,985 | ▲3,101 | |
| 原因別 | 失 火(構成比) | | 115 (75.7%) | 101 (71.6%) | 14 |
| | 放火(疑い含む。)(構成比) | | 26 (17.1%) | 29 (20.6%) | ▲3 |
| | 不 明(構成比) | | 11 (7.2%) | 11 (7.8%) | 0 |
| 焼 損 棟 数 | | 110 | 126 | ▲16 | |
| り 災 世 帯 | | 63 | 80 | ▲17 | |
| り 災 人 員 | | 134 | 296 | ▲162 | |
| 死 者 | | 2 | 5 | ▲3 | |
| 負 傷 者 | | 33 | 27 | 6 | |
| 損 害 額 (千円) | | 70,658 | 255,125 | ▲184,467 | |

* 小数点第2位を四捨五入

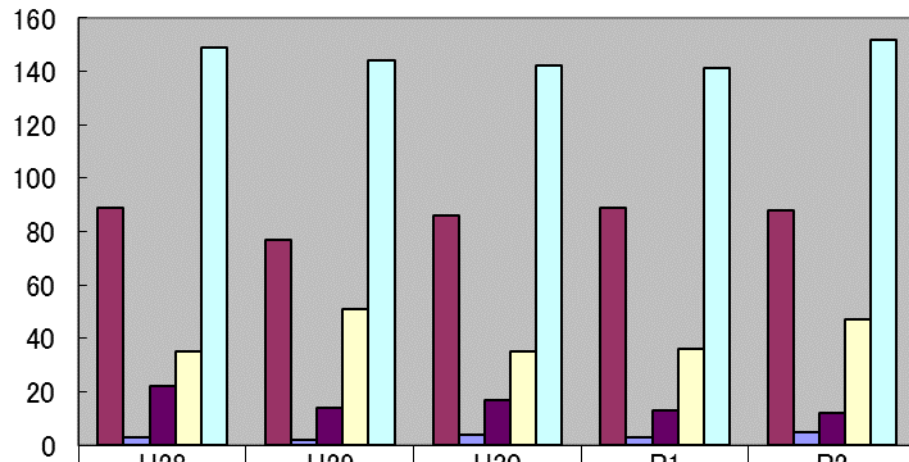
3 出火原因(前年比)

| 令 和 2 年 152 件 | | | 令 和 元 年 141 件 | | |
|---------------|-----------|------------|---------------|-----------|------------|
| 順位 | 出 火 原 因 | 件 数 | 順位 | 出 火 原 因 | 件 数 |
| 1 | 放火(疑い含む。) | 26 (17.1%) | 1 | 放火(疑い含む。) | 29 (20.6%) |
| 2 | た ば こ | 17 (11.2%) | 2 | た ば こ | 19 (13.5%) |
| 3 | こ ん ろ | 15 (9.9%) | 3 | こ ん ろ | 13 (9.2%) |
| 4 | 電 気 機 器 | 11 (7.2%) | 4 | 電 気 機 器 | 9 (6.4%) |
| 5 | 配 線 器 具 | 10 (6.6%) | 5 | 配 線 器 具 | 9 (6.4%) |
| 上位5位の合計 | | 79 (52.0%) | 上位5位の合計 | | 79 (56.0%) |

* 小数点第2位を四捨五入

過去5年間の火災件数

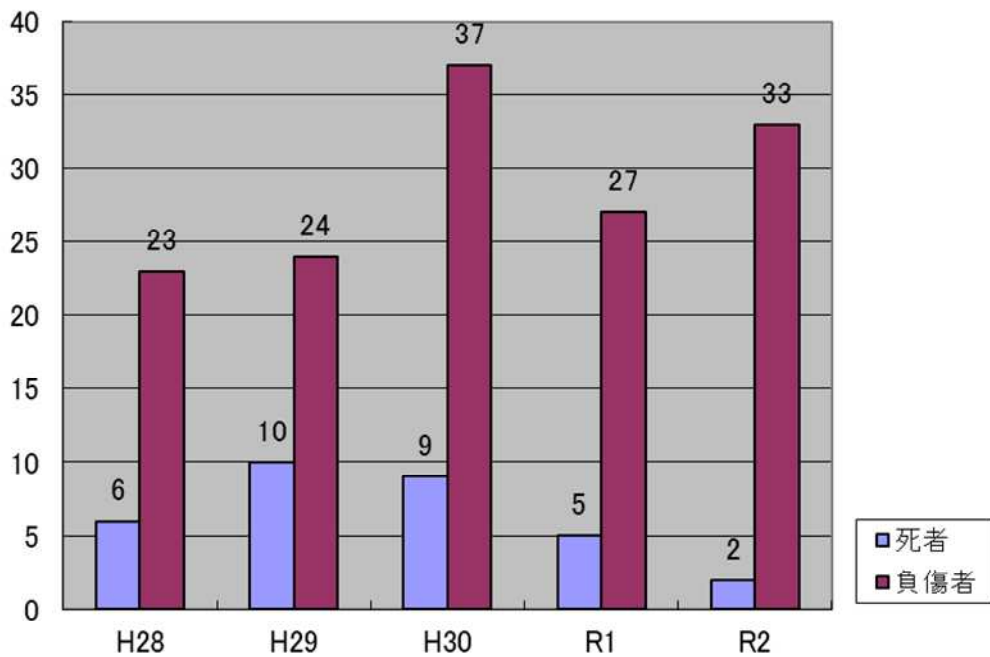
(件)



| | | | | | |
|------|-----|-----|-----|-----|-----|
| ■建物 | 89 | 77 | 86 | 89 | 88 |
| ■林野 | 3 | 2 | 4 | 3 | 5 |
| ■車両 | 22 | 14 | 17 | 13 | 12 |
| ■その他 | 35 | 51 | 35 | 36 | 47 |
| □合計 | 149 | 144 | 142 | 141 | 152 |

過去5年間の火災に伴う死傷者数

(人)



令和 2 年中における救急の概要(速報値)

救急出場件数は 33,261 件、搬送人員は 29,068 人で、共に減少となりました。

1 救急業務の実施状況**(1) 救急出場件数は前年と比べ 4,248 件減少**

令和 2 年の救急出場件数は 33,261 件、搬送人員は 29,068 人で、前年と比べ救急出場件数は 4,248 件、搬送人員は 4,102 人減少しています。

(2) 救急出場の事故種別の第 1 位は「急病」、続いて「一般負傷」、「転院搬送」

救急出場の事故種別順位としては、「急病」の 21,442 件(64.5%)が最も多く、「一般負傷」4,731 件(14.2%)、「転院搬送」2,683 件(8.1%)、「交通事故」2,095 件(6.3%)と続いています。

(3) 65 歳以上の高齢者の搬送割合は前年と比べ 2.7%増

65 歳以上の高齢者の搬送人員は、16,722 人(前年比 1,458 人減)で、全体の搬送人員の 57.5%(前年比 2.7%増)となっています。

(4) 軽症者の搬送割合は前年と比べ 4.0%減

軽症者の搬送人員は、13,608 人(前年比 3,258 人減)で、全体の搬送人員の 46.8%(前年比 4.0%減)となっています。

2 救急概要

| 事故種別 区 分 | | 令和2年 | | 令和元年 | | 増減(C) (A-B) | 増減率(%) (C/B×100) | |
|-------------|----------|--------|---------|--------|---------|----------------|---------------------|---------|
| | | (A) | | (B) | | | | |
| 救急出場件数 | | 33,261 | | 37,509 | | △ 4,248 | △ 11.3% | |
| 傷病者搬送件数 | | 28,943 | | 32,947 | | △ 4,004 | △ 12.2% | |
| 不搬送件数 | | 4,318 | | 4,562 | | △ 244 | △ 5.3% | |
| 事故種別内訳 | 火 災 | 102 | (0.3%) | 103 | (0.3%) | △ 1 | △ 1.0% | |
| | 自然災害 | 1 | (0%) | 17 | (0%) | △ 16 | △ 94.1% | |
| | 水 難 | 7 | (0%) | 7 | (0%) | 0 | 0.0% | |
| | 交 通 | 2,095 | (6.3%) | 2,583 | (6.9%) | △ 488 | △ 18.9% | |
| | 労働災害 | 238 | (0.7%) | 266 | (0.7%) | △ 28 | △ 10.5% | |
| | 運動競技 | 143 | (0.4%) | 251 | (0.7%) | △ 108 | △ 43.0% | |
| | 一般負傷 | 4,731 | (14.2%) | 5,134 | (13.7%) | △ 403 | △ 7.8% | |
| | 加 害 | 183 | (0.6%) | 203 | (0.5%) | △ 20 | △ 9.9% | |
| | 自損行為 | 360 | (1.1%) | 310 | (0.8%) | 50 | 16.1% | |
| | 急 病 | 21,442 | (64.5%) | 23,924 | (63.8%) | △ 2,482 | △ 10.4% | |
| | その他 | 転院搬送 | 2,683 | (8.1%) | 3,100 | (8.3%) | △ 417 | △ 13.5% |
| | | 医師搬送 | 21 | (0.1%) | 54 | (0.1%) | △ 33 | △ 61.1% |
| | | 資材搬送 | 5 | (0%) | 4 | (0%) | 1 | 25.0% |
| その他 | | 1,250 | (3.8%) | 1,553 | (4.1%) | △ 303 | △ 19.5% | |
| 搬送人員 | | 29,068 | | 33,170 | | △ 4,102 | △ 12.4% | |
| 性別 | 男性 | 15,254 | | 17,241 | | △ 1,987 | △ 11.5% | |
| | 女性 | 13,814 | | 15,929 | | △ 2,115 | △ 13.3% | |
| 程度別 | 死 亡 | 240 | (0.8%) | 196 | (0.6%) | 44 | 22.4% | |
| | 重 症 | 2,568 | (8.8%) | 2,454 | (7.4%) | 114 | 4.6% | |
| | 中等症 | 12,649 | (43.5%) | 13,653 | (41.2%) | △ 1,004 | △ 7.4% | |
| | 軽 症 | 13,608 | (46.8%) | 16,866 | (50.8%) | △ 3,258 | △ 19.3% | |
| | その他 | 3 | (0%) | 1 | (0%) | 2 | 200.0% | |
| 活動 | ドクターカー使用 | 79 | | 114 | | △ 35 | △ 30.7% | |
| | ドクターヘリ使用 | 5 | | 14 | | △ 9 | △ 64.3% | |

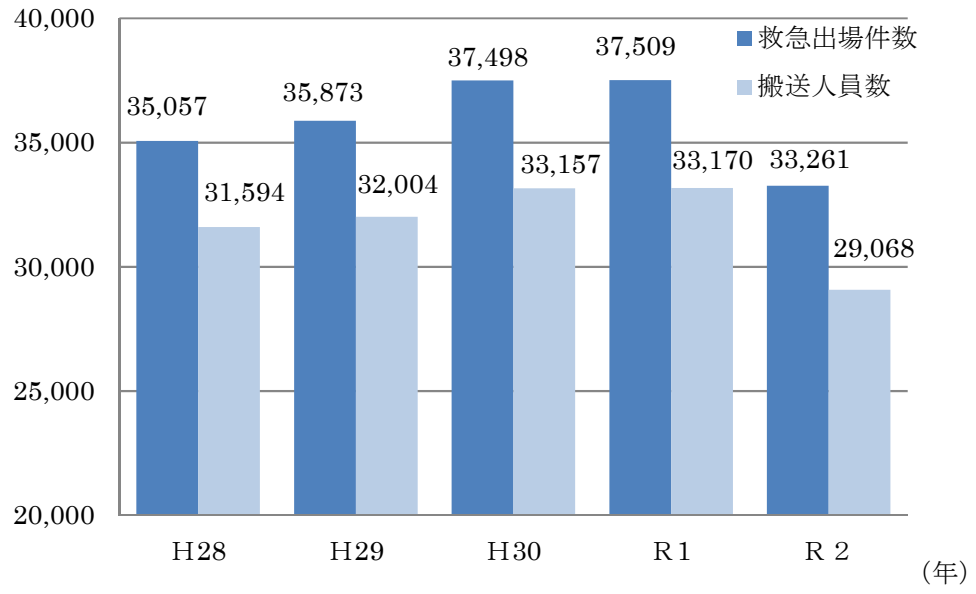
* 小数第2位を四捨五入

* 事故種別内訳の括弧内は救急出場件数に対する割合

* 程度別の括弧内は搬送人員に対する割合

(件・人)

過去5年間の救急出場件数及び搬送人員の推移【図】



3 救急隊別活動状況

| 隊別 | | 令和2年 | | 令和元年 | | 対前年比 | |
|----------|-----|--------|--------|--------|--------|-------------|--------|
| | | 出場件数 | 構成比 | 出場件数 | 構成比 | 比較増減 | 増減率 |
| 相模原署 | 本署1 | 3,453 | 10.4% | 3,596 | 9.6% | △143 | △4.0% |
| | 本署2 | 661 | 2.0% | 627 | 1.7% | 34 | 5.4% |
| | 田名 | 1,498 | 4.5% | 1,724 | 4.6% | △226 | △13.1% |
| | 淵野辺 | 2,756 | 8.3% | 3,074 | 8.2% | △318 | △10.3% |
| | 緑が丘 | 2,437 | 7.3% | 2,829 | 7.5% | △392 | △13.9% |
| | 上溝 | 1,907 | 5.7% | 2,248 | 6.0% | △341 | △15.2% |
| 南署 | 本署 | 2,997 | 9.0% | 3,437 | 9.2% | △440 | △12.8% |
| | 本署2 | 382 | 1.1% | | | | |
| | 新磯 | 1,069 | 3.2% | 1,266 | 3.4% | △197 | △15.6% |
| | 大沼 | 2,489 | 7.5% | 2,871 | 7.7% | △382 | △13.3% |
| | 相武台 | 2,253 | 6.8% | 2,627 | 7.0% | △374 | △14.2% |
| | 上鶴間 | 2,355 | 7.1% | 2,689 | 7.2% | △334 | △12.4% |
| 北署 | 本署 | 2,272 | 6.8% | 2,718 | 7.2% | △446 | △16.4% |
| | 大沢 | 1,356 | 4.1% | 1,624 | 4.3% | △268 | △16.5% |
| | 相原 | 1,681 | 5.1% | 1,925 | 5.1% | △244 | △12.7% |
| | 城山 | 1,482 | 4.5% | 1,600 | 4.3% | △118 | △7.4% |
| 津久井署 | 本署 | 688 | 2.1% | 876 | 2.3% | △188 | △21.5% |
| | 派出所 | 863 | 2.6% | 1,011 | 2.7% | △148 | △14.6% |
| | 藤野 | 460 | 1.4% | 582 | 1.6% | △122 | △21.0% |
| | 青根 | 202 | 0.6% | 185 | 0.5% | 17 | 9.2% |
| 計 | | 33,261 | 100.0% | 37,509 | 100.0% | △4,248 | △11.3% |
| 1隊当たりの件数 | | 1,663 | | 1,974 | | △311 △15.8% | |

* 小数点第2位を四捨五入

* 平成31年4月2日から相模原消防署で日勤救急隊(本署2)の運用を開始

* 令和2年4月2日から南消防署で日勤救急隊(本署2)の運用を開始

4 事故種別搬送人員状況

| 事故種別順位 | | 令和2年 | | 令和元年 | | 対前年比 | |
|--------|------|--------|--------|--------|--------|---------|---------|
| | | 搬送人員 | 構成比 | 搬送人員 | 構成比 | 比較増減 | 増減率 |
| 1 | 急病 | 19,187 | 66.0% | 21,718 | 65.5% | △ 2,531 | △ 11.7% |
| 2 | 一般負傷 | 4,280 | 14.7% | 4,696 | 14.2% | △ 416 | △ 8.9% |
| 3 | 転院搬送 | 2,679 | 9.2% | 3,101 | 9.3% | △ 422 | △ 13.6% |
| 4 | 交通 | 1,941 | 6.7% | 2,486 | 7.5% | △ 545 | △ 21.9% |
| 5 | 自損行為 | 248 | 0.9% | 232 | 0.7% | 16 | 6.9% |
| 6 | 労働災害 | 237 | 0.8% | 263 | 0.8% | △ 26 | △ 9.9% |
| 7 | その他 | 180 | 0.6% | 242 | 0.7% | △ 62 | △ 25.6% |
| 8 | 加害 | 143 | 0.5% | 144 | 0.4% | △ 1 | △ 0.7% |
| 9 | 運動競技 | 142 | 0.5% | 257 | 0.8% | △ 115 | △ 44.7% |
| 10 | 火災 | 27 | 0.1% | 24 | 0.1% | 3 | 12.5% |
| 11 | 水難 | 3 | 0.0% | 4 | 0.0% | △ 1 | △ 25.0% |
| 12 | 自然災害 | 1 | 0.0% | 3 | 0.0% | △ 2 | △ 66.7% |
| 計 | | 29,068 | 100.0% | 33,170 | 100.0% | △ 4,102 | △ 12.4% |

* 小数第2位を四捨五入

5 年齢別搬送人員

| 年齢区分 | 令和2年 | | 令和元年 | | 対前年比 | |
|------|--------|--------|--------|--------|---------|---------|
| | 搬送人員 | 構成比 | 搬送人員 | 構成比 | 比較増減 | 増減率 |
| 新生児 | 103 | 0.4% | 112 | 0.3% | △ 9 | △ 8.0% |
| 乳幼児 | 1,081 | 3.7% | 1,935 | 5.8% | △ 854 | △ 44.1% |
| 少年 | 934 | 3.2% | 1,277 | 3.8% | △ 343 | △ 26.9% |
| 成人 | 10,228 | 35.2% | 11,666 | 35.2% | △ 1,438 | △ 12.3% |
| 高齢者 | 16,722 | 57.5% | 18,180 | 54.8% | △ 1,458 | △ 8.0% |
| 計 | 29,068 | 100.0% | 33,170 | 100.0% | △ 4,102 | △ 12.4% |

* 小数第2位を四捨五入