

相模原市総合計画の進行管理のための市民アンケート調査結果

1 概要

相模原市総合計画の各施策における現在の目標達成度を把握するために行うもの。
なお、各年度末に実施し、翌年度の各施策の進行管理の際に有効活用する。

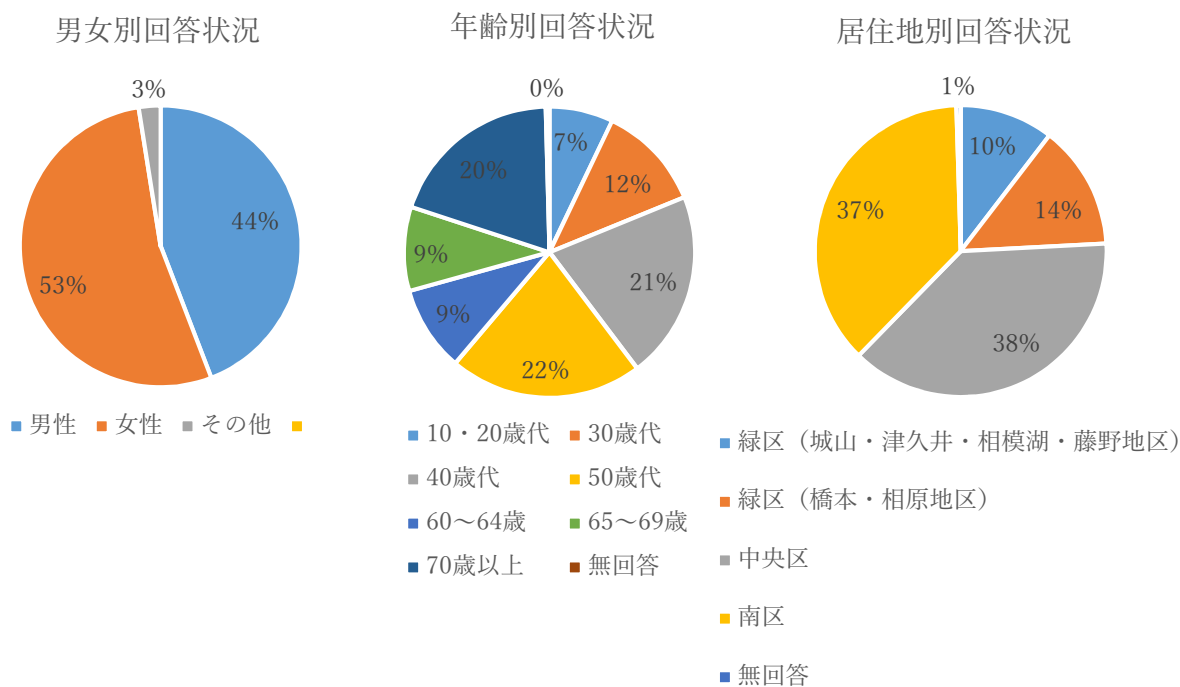
2 アンケート実施方法

- (1) 対象者：18歳以上の市民から無作為抽出
- (2) 対象人数：12,000人（緑区：2,788人、中央区4,537人、南区4,675人）
※ 全市人口に対する各区の人口比で抽出
- (3) 実施方法：WEBアンケート形式
※ WEBでの回答が困難な方は、紙のアンケート用紙により回答を依頼した。
- (4) 実施期間：令和5年3月1日(水)から3月22日(水)まで（22日間）

3 アンケート集計結果

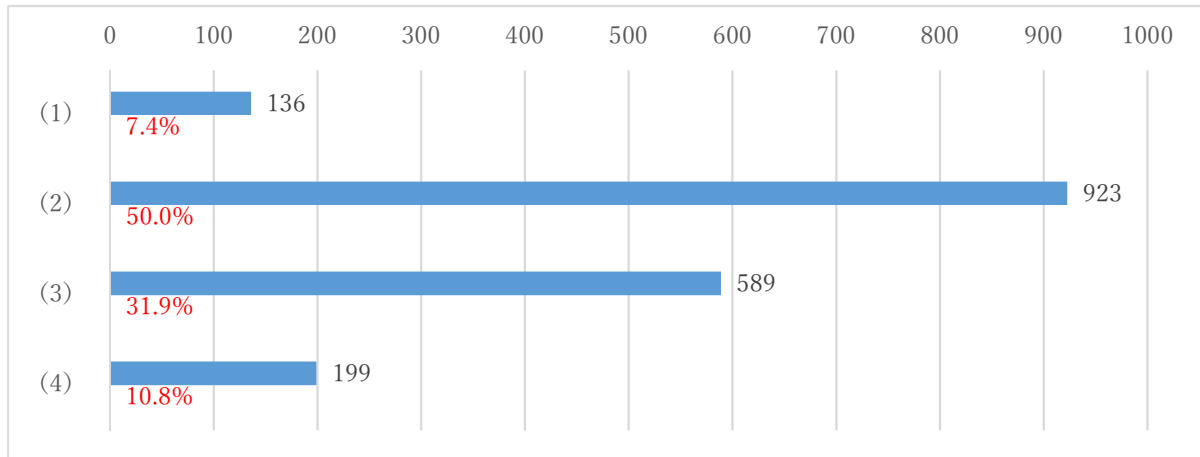
【アンケート回答数】

1,874件（回答率15.6%）



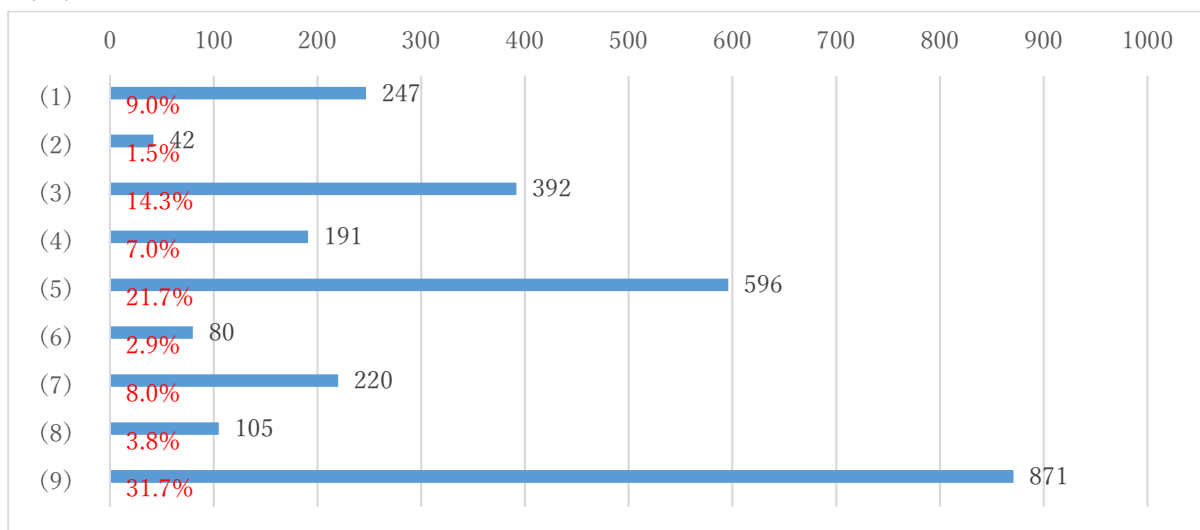
問1 あなたは、子どもを生き育てやすい環境が相模原市に整っていると感じますか。(1つだけ)

- (1) そう思う
- (2) どちらかといえばそう思う
- (3) どちらかといえばそう思わない
- (4) 思わない



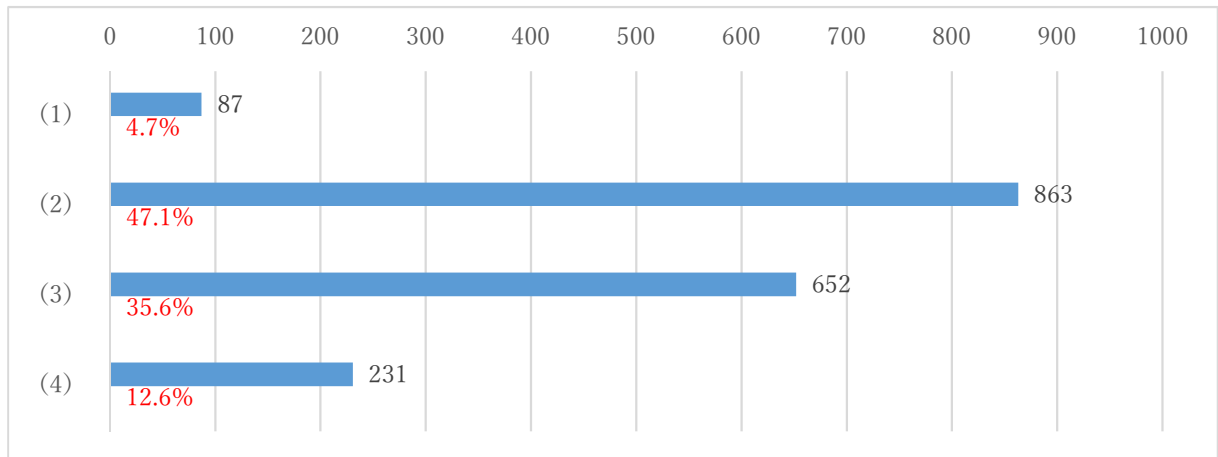
問2 あなたは、地域で子どもに関わる活動をしたことがありますか。(いくつでも)

- (1) 小・中学校を支援するボランティア活動や教育活動
- (2) 子どもの居場所づくり（無料学習塾や子ども食堂など）
- (3) 子ども会やスポーツ少年団などでの育成活動
- (4) 公民館やこどもセンターなどでの子ども向け行事
- (5) 幼稚園や学校のPTA活動
- (6) 子育てへの不安や悩みを持つ人の相談相手
- (7) 知人や近所の子どもの預かり
- (8) その他
- (9) 活動したことはない



問3 あなたは、相模原市の教育環境（幼児教育・学校教育）が充実していると感じますか。
(1つだけ)

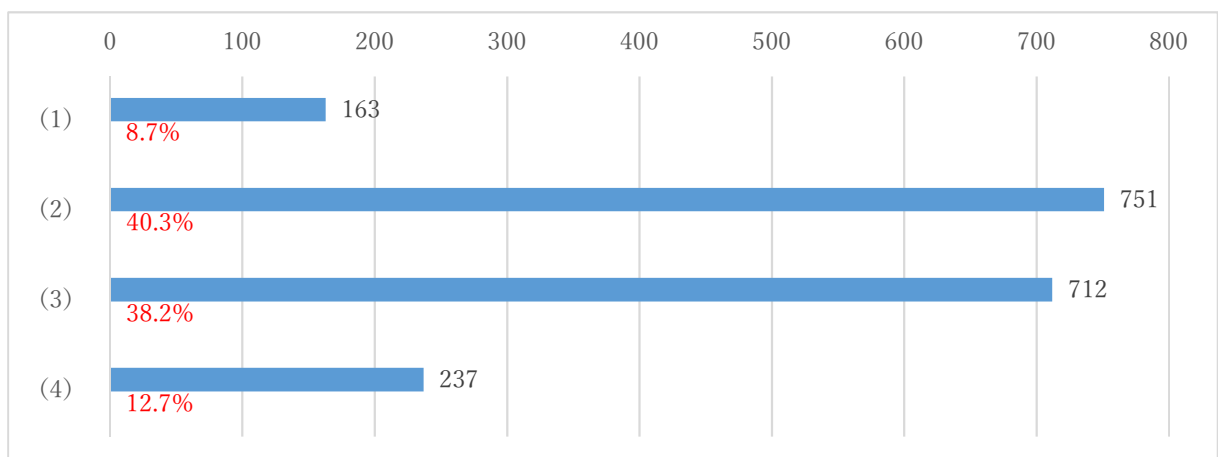
- (1) そう思う
- (2) どちらかといえばそう思う
- (3) どちらかといえばそう思わない
- (4) 思わない



問4 あなたは、生涯学習*のための場所や機会が用意されていると思いますか。(1つだけ)

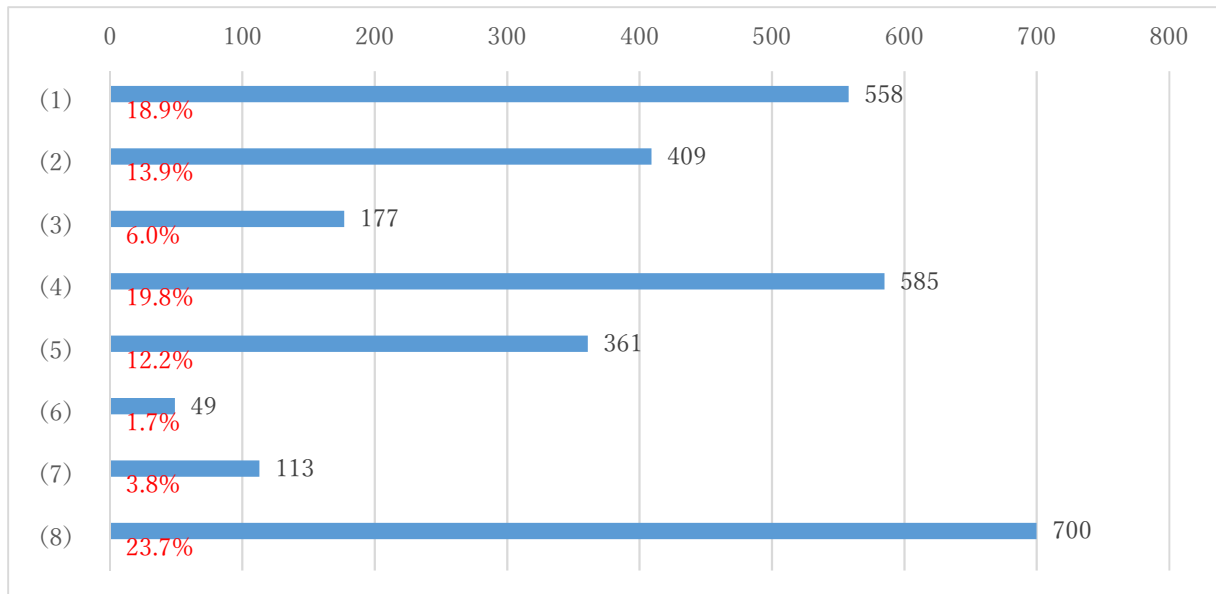
*生涯学習とは、自己の充実感や生活の向上のため自発的に行う学習をいい、公民館・図書館・博物館等での学びのほか、職場の研修、自宅での学習（インターネットや書籍など）を含みます。

- (1) そう思う
- (2) どちらかといえばそう思う
- (3) どちらかといえばそう思わない
- (4) 思わない



問5 あなたは、生涯学習で得たことをどのように生かしていますか。(いくつでも)

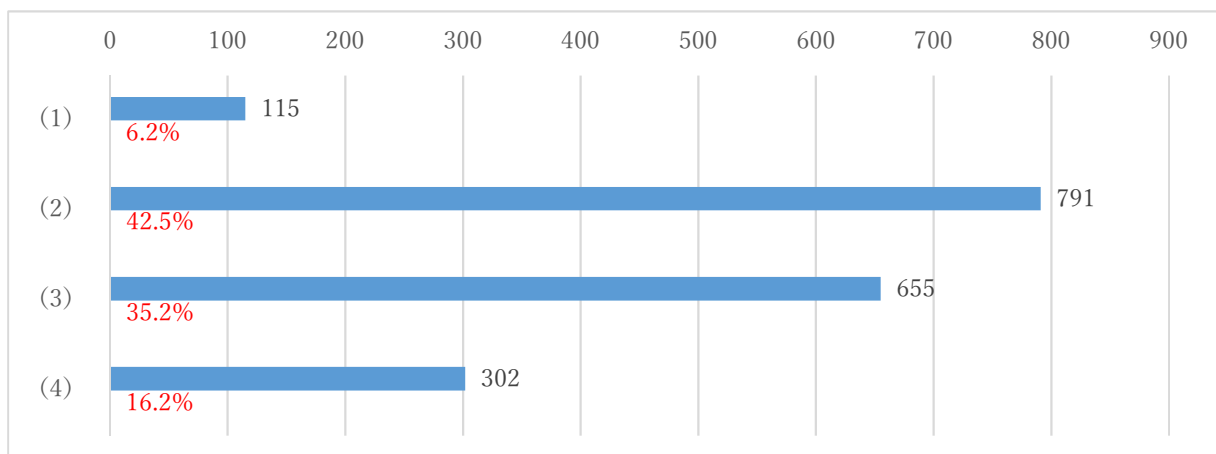
- (1) 家庭・日常での生活に生かしている
- (2) 仕事や就職の上で生かしている
- (3) 地域や社会での活動に生かしている
- (4) 趣味・教養を深めることに役立っている
- (5) 健康の維持・増進に役立っている
- (6) その他の形で生かしている
- (7) 生かしていない
- (8) 生涯学習を行っていない



問6 あなたのお住まいの地域では、住民が互いに助け合い、支え合っていると思いますか。

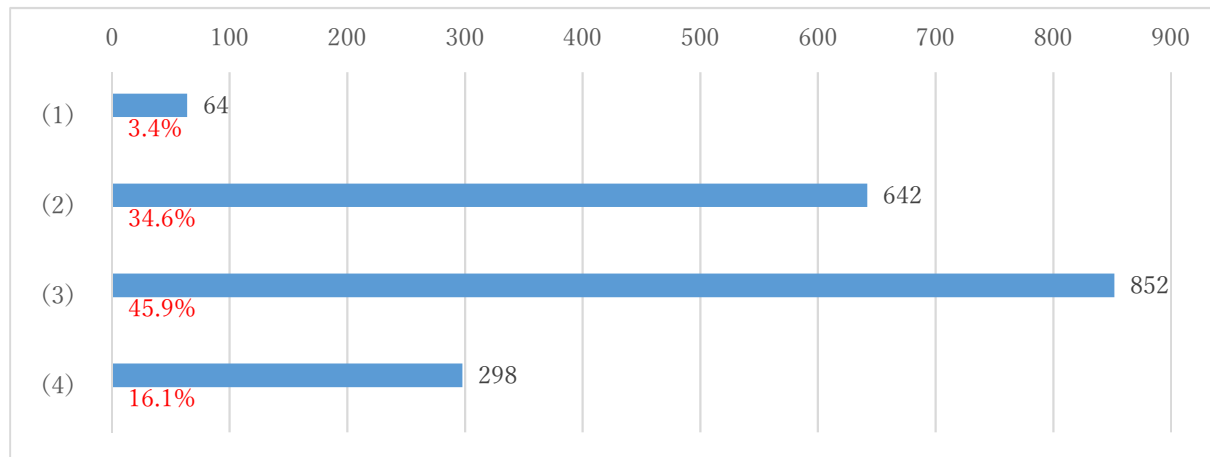
(1つだけ)

- (1) そう思う
- (2) どちらかといえばそう思う
- (3) どちらかといえばそう思わない
- (4) 思わない



問7 あなたは、地域の中で、障害のある人への理解が進んでいると思いますか。(1つだけ)

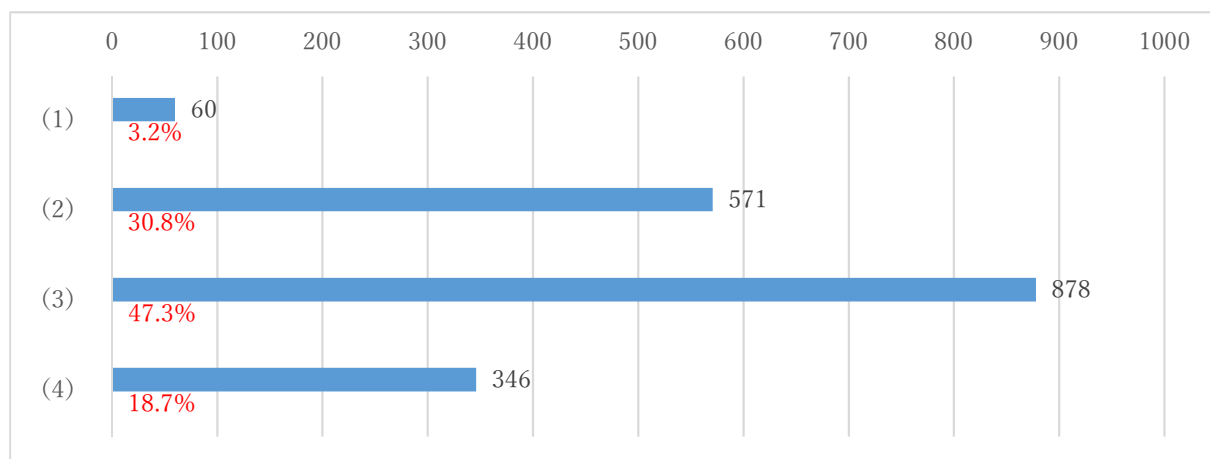
- (1) そう思う
- (2) どちらかといえばそう思う
- (3) どちらかといえばそう思わない
- (4) 思わない



問8 あなたは、市内のバリアフリー化※によって、高齢者や障害者など、誰もが利用しやすいものとなっていると思いますか。(1つだけ)

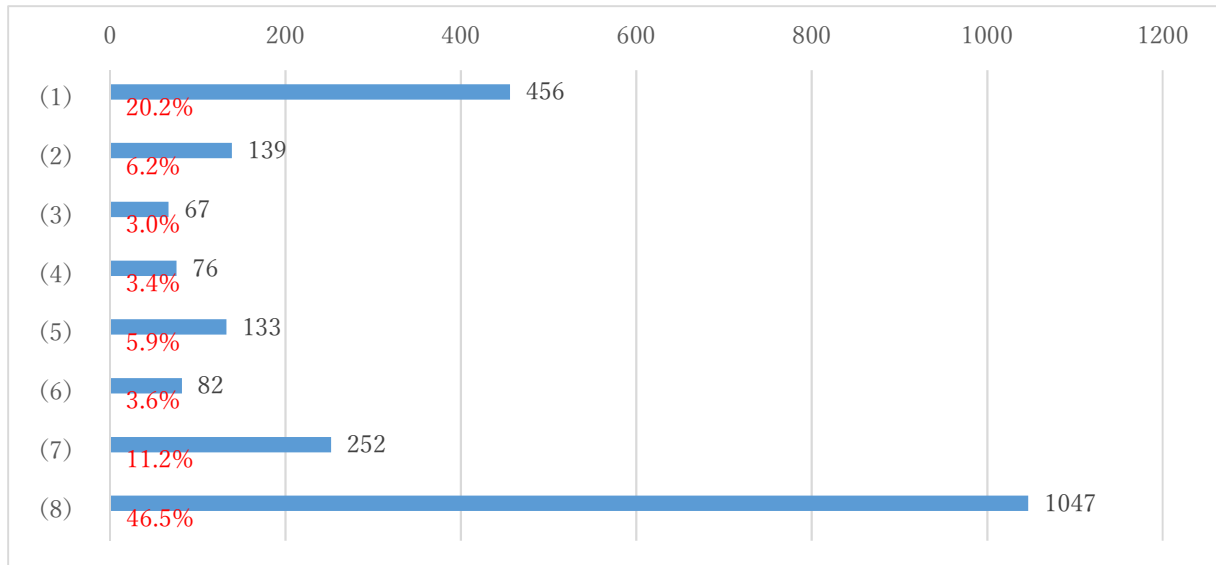
※ハード面（道路・建物の段差の解消など）のみならず、ソフト面（音声ガイダンスや受け手に配慮した色や文字の使用による誰にでも分かりやすい情報の発信・提供など）を含みます。

- (1) そう思う
- (2) どちらかといえばそう思う
- (3) どちらかといえばそう思わない
- (4) 思わない



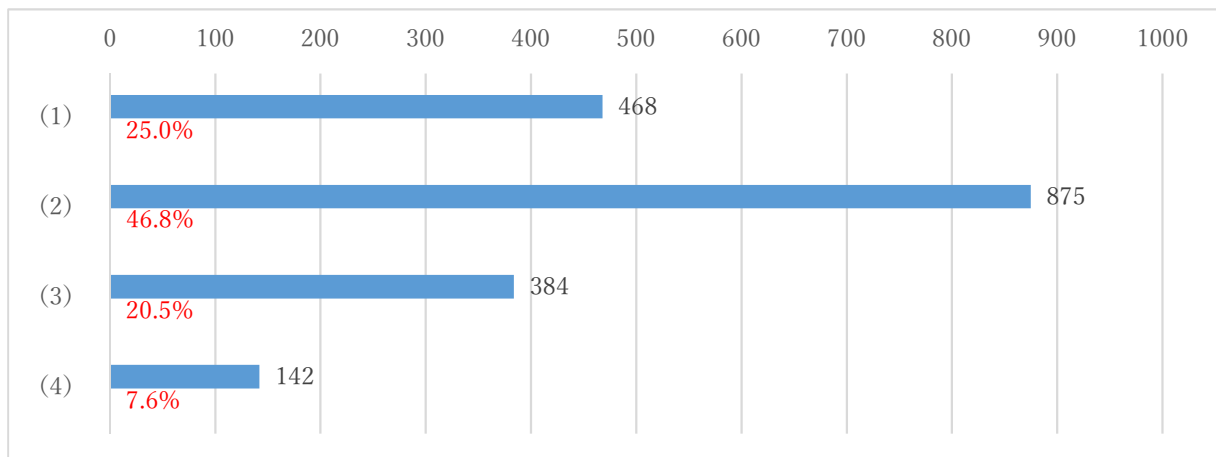
問9 あなたに何かあったとき、家族や友人・知人以外で相談する相手はいますか。(いくつでも)

- (1) 医師・歯科医師・看護師
- (2) 地域包括支援センター
- (3) 民生委員
- (4) 市役所の職員
- (5) 自治会・町内会・老人クラブ
- (6) ケアマネジャー
- (7) その他
- (8) そのような人はいない



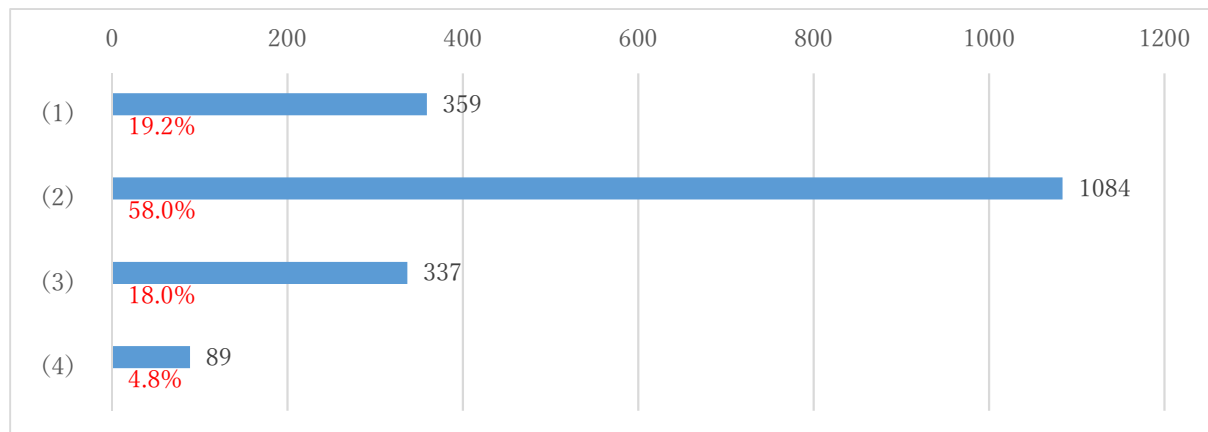
問10 あなたは、生きがいがあると感じていますか。(1つだけ)

- (1) 感じている
- (2) どちらかといえば感じている
- (3) どちらかといえば感じていない
- (4) 感じていない



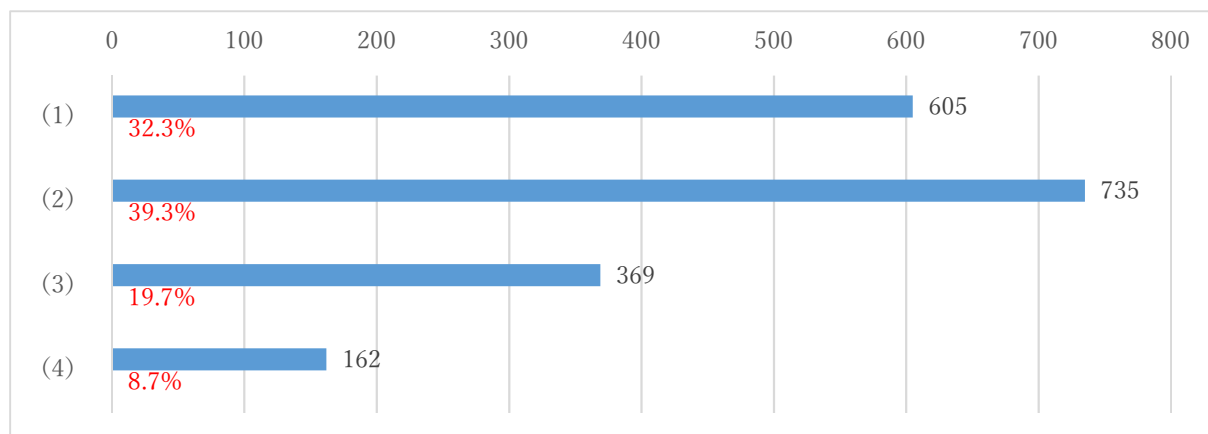
問11 あなたは、自分の健康状態について、どう思いますか。(1つだけ)

- (1) 健康である
- (2) まあ健康である
- (3) あまり健康ではない
- (4) 健康ではない



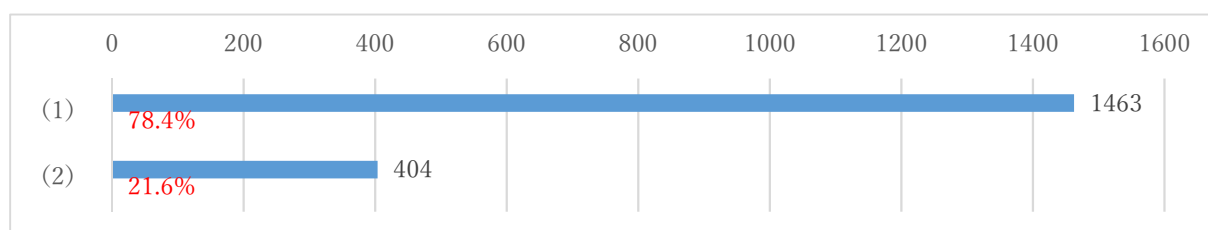
問12 あなたは、運動や食生活など健康のために何かしていますか。(1つだけ)

- (1) している
- (2) 少ししている
- (3) あまりしていない
- (4) していない



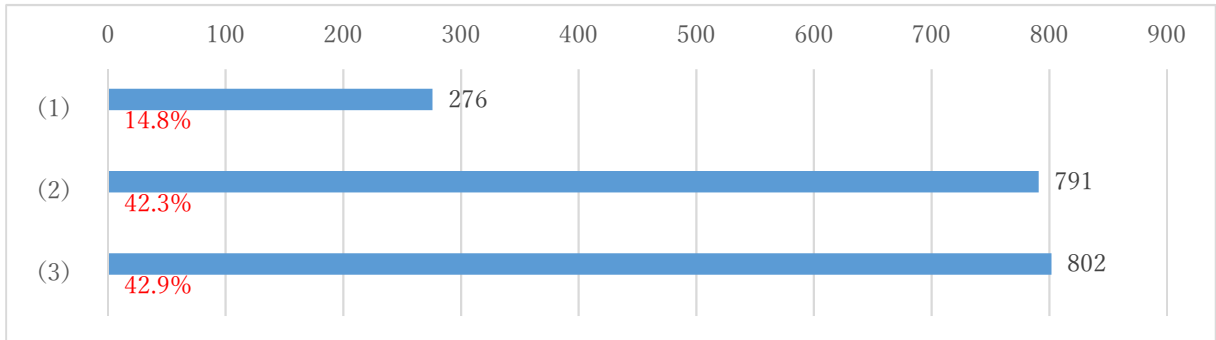
問13 あなたは、この1年間に、健康診断を受けましたか。(1つだけ)

- (1) はい
- (2) いいえ



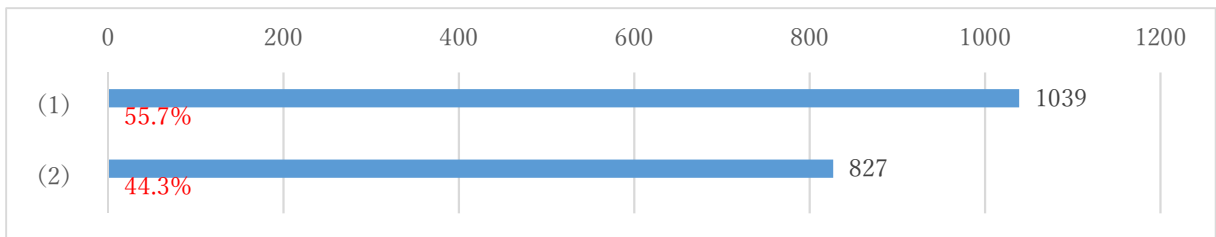
問14 あなたは、市役所に、精神疾患や心の健康に関する相談の窓口があることを知っていますか。(1つだけ)

- (1) 相談の窓口(名称や場所)を知っている
- (2) 相談の窓口の名称や場所は知らないが、市役所に相談できる窓口があることを知っている
- (3) 知らなかった



問15 あなたは、気軽に健康状態の相談や治療を受けることができるかかりつけの医師がいますか。(1つだけ)

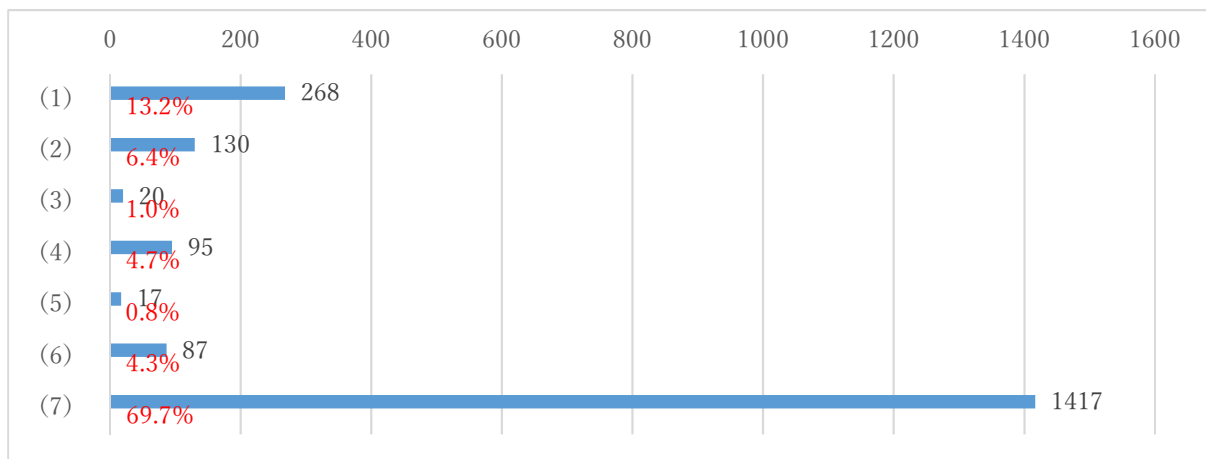
- (1) いる
- (2) いない



問16 あなたは、この1年間に多文化共生*に関する取り組みを行いましたか。(いくつでも)

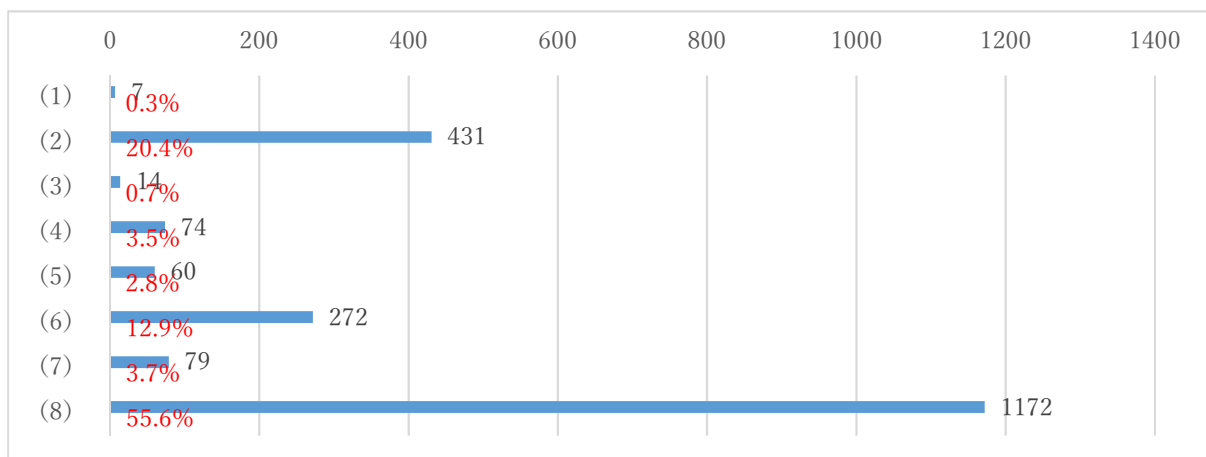
※多文化共生とは、国籍や民族などの異なる人々が、互いの文化的違いを認め合い、対等な関係を築こうとしながら、地域社会の構成員として共に生きていくことを言います。

- (1) 異なる国籍の人と簡単なあいさつ程度のコミュニケーションをとった
- (2) 異なる国籍の人と日常的に会話をした
- (3) 国際交流イベントに参加した
- (4) 異なる国籍の言語・文化・習慣を学習した
- (5) 国際交流や外国人支援などの、多文化共生に関するボランティア活動を行った
- (6) その他
- (7) 多文化共生に関する取り組みは行っていない



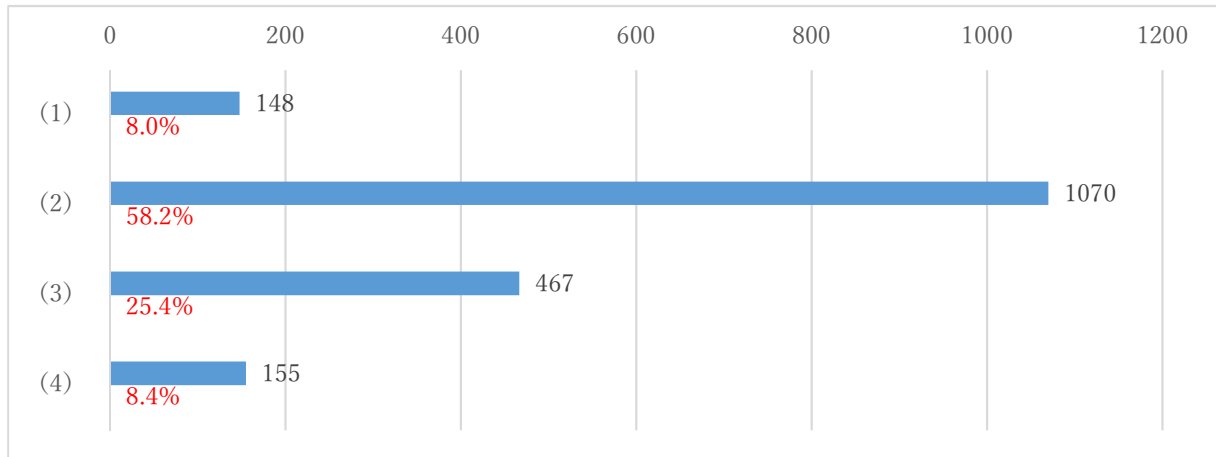
問17 あなたは、この1年間に平和に関する取り組みを行いましたか。(いくつでも)

- (1) 「市民平和のつどい」に参加
- (2) 戦争や平和に関連した映画、テレビや書籍等による知識習得
- (3) 平和に関するイベントへの参加
- (4) 平和資料館や戦争の遺構などを訪ねることによる知識習得
- (5) 戦争や被爆の体験者（身内の方を含む）の話を聞く
- (6) 平和に関する募金活動への協力
- (7) その他
- (8) 平和に関する取り組みは行っていない



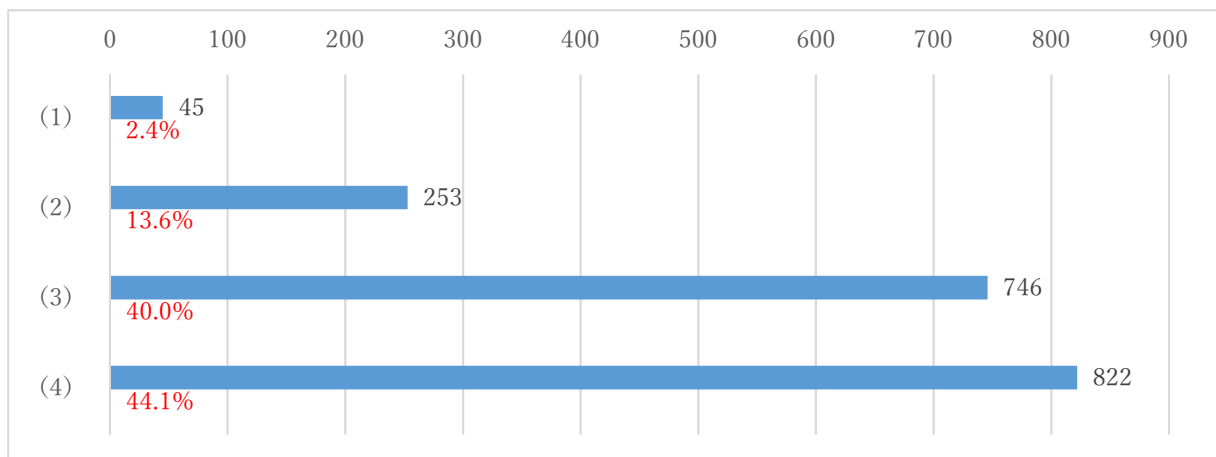
問18 あなたは、相模原市民一人ひとりの人権が尊重されていると思いますか。(1つだけ)

- (1) そう思う
- (2) どちらかといえばそう思う
- (3) どちらかといえばそう思わない
- (4) 思わない



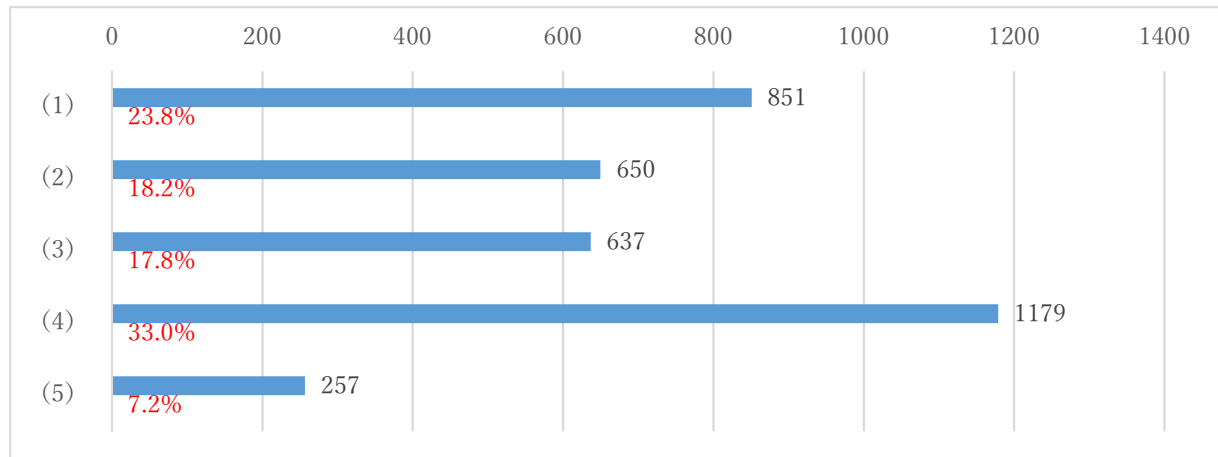
問19 あなたは、「夫は外で働き、妻は家庭を守るべきである」といった性別によって役割を固定するような考え方について、どう思いますか。(1つだけ)

- (1) 賛成
- (2) どちらかといえば賛成
- (3) どちらかといえば反対
- (4) 反対



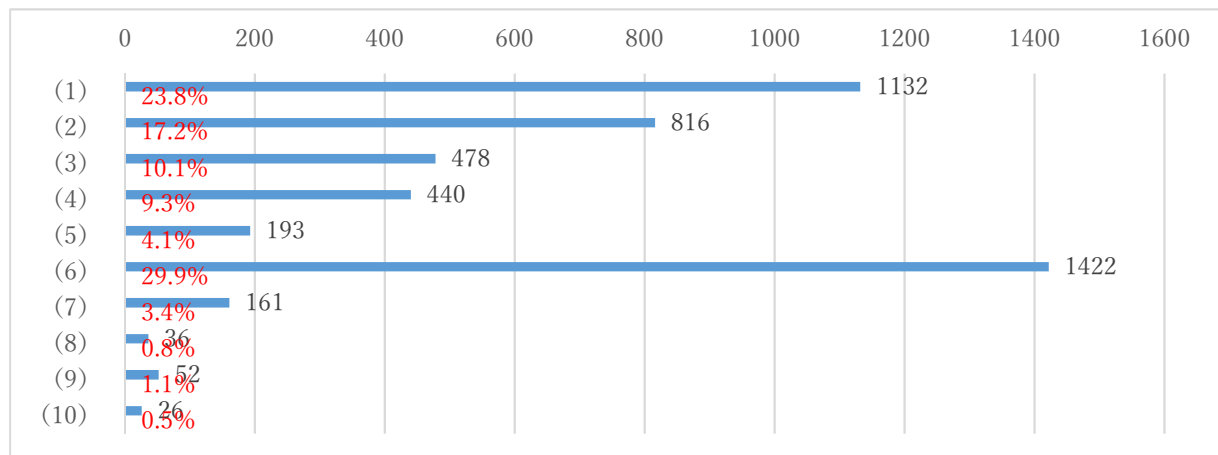
問20 あなたは、災害に対してどのような備えをしていますか。(いくつでも)

- (1) 3日分以上の食料や飲料水を備蓄している
- (2) 非常用持ち出し品(貴重品、医薬品など)をいつでも持ち出せる場所に準備している
- (3) 家具や冷蔵庫などを固定し、転倒を防止している
- (4) 近くの緊急避難場所、避難所、救護所の場所を把握している
- (5) 上記の備えはしていない



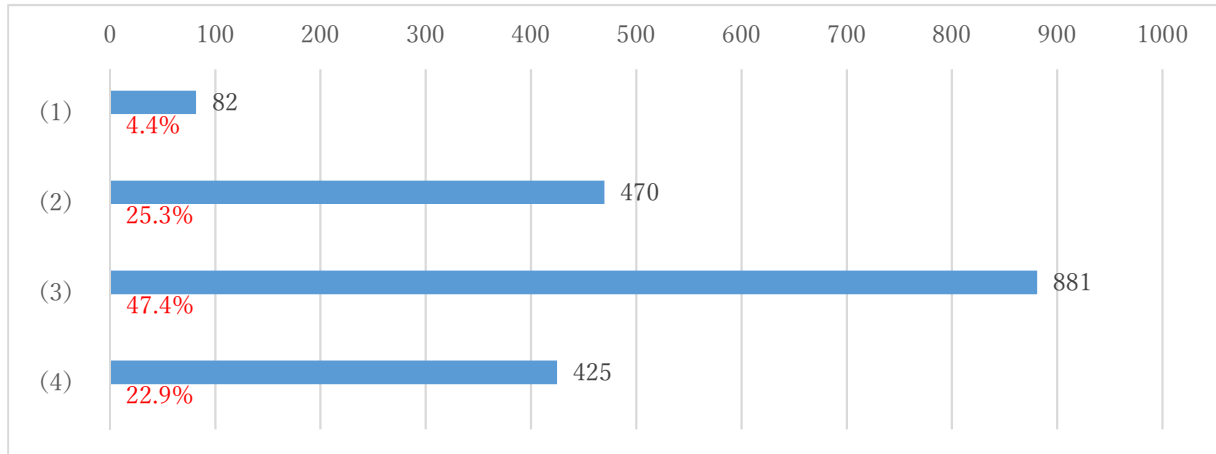
問21 あなたは、災害時にどのような手段で避難指示などの避難情報を取得していますか。(いくつでも)

- (1) ひばり放送
- (2) テレビ(t v kデータ放送など)
- (3) ラジオ
- (4) さがみはらメールマガジン「防災」
- (5) ツイッター「相模原市災害情報」
- (6) 携帯電話、スマートフォン(緊急速報エリアメール、防災アプリなど)
- (7) 市や民間の災害情報ホームページ
- (8) ひばり放送テレフォンサービス
- (9) その他
- (10) 避難情報などが発令されたことを知る手段がない



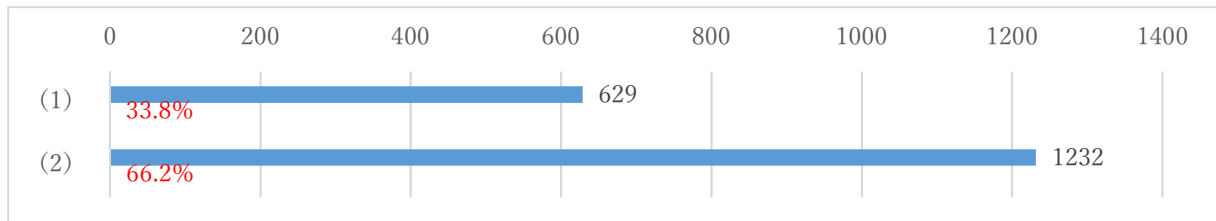
問22 あなたの住まいの地域では、防犯力（防犯啓発看板や防犯カメラの設置、住民によるパトロールの実施などにより犯罪を未然に防止する力）を高める取り組みが進んでいると感じますか。（1つだけ）

- (1) そう思う
- (2) どちらかといえばそう思う
- (3) どちらかといえばそう思わない
- (4) 思わない



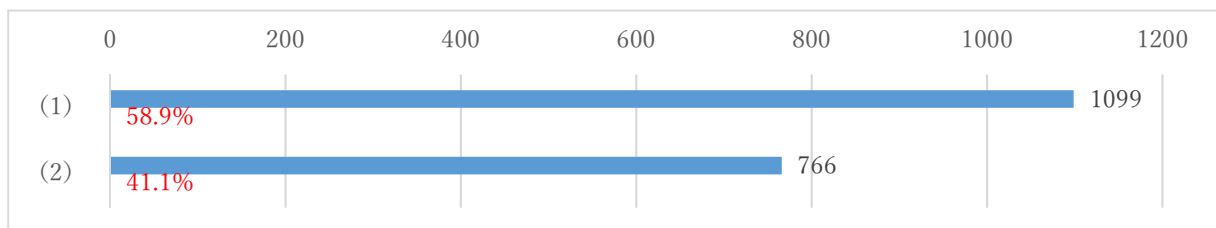
問23 あなたは、契約トラブルにあった際に相談する窓口を知っていますか。（1つだけ）

- (1) 知っている
- (2) 知らない



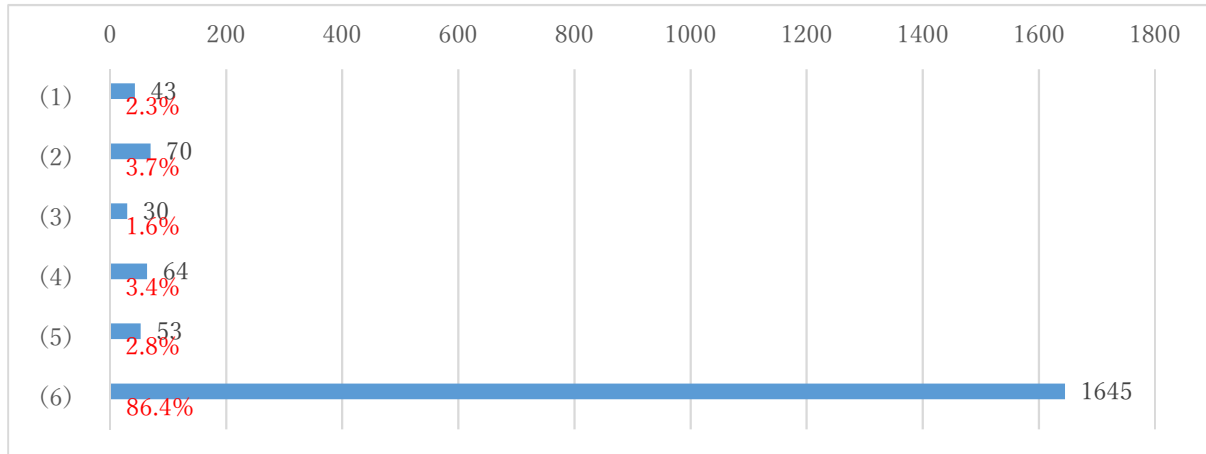
問24 あなたは、週に1回以上スポーツ（ウォーキング、ラジオ体操などの軽い運動を含む）をしていますか。（1つだけ）

- (1) はい
- (2) いいえ



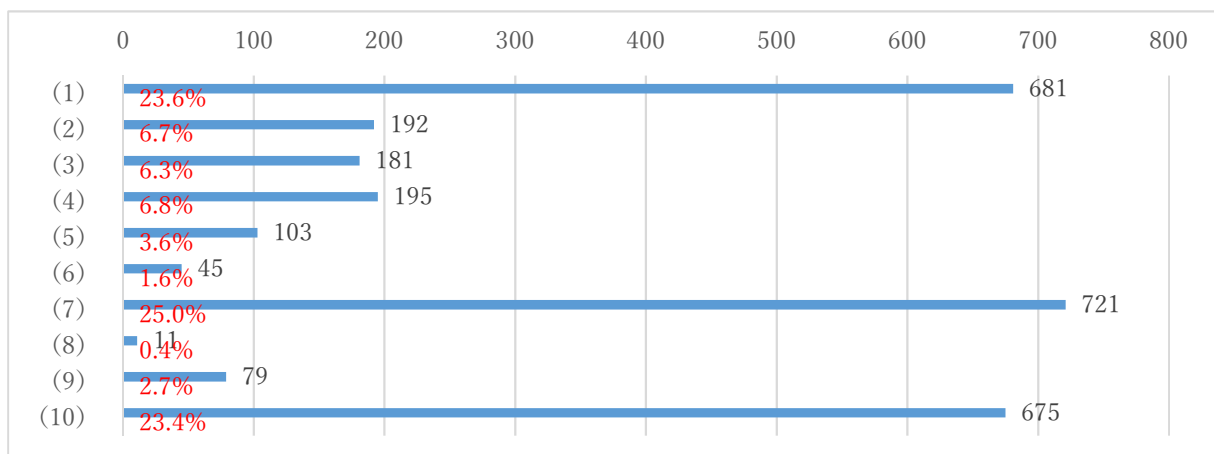
問25 あなたは、この1年間にスポーツに関するボランティア活動を行いましたか。(いくつでも)

- (1) スポーツの指導をした
- (2) スポーツ大会・イベントの運営や手伝いをした
- (3) 地域の健康づくり活動（ラジオ体操など）の手伝いをした
- (4) 自身やお子さんが所属するスポーツクラブの手伝い（送迎や飲料、弁当の準備等）を行った
- (5) その他
- (6) スポーツに関するボランティア活動を行わなかった



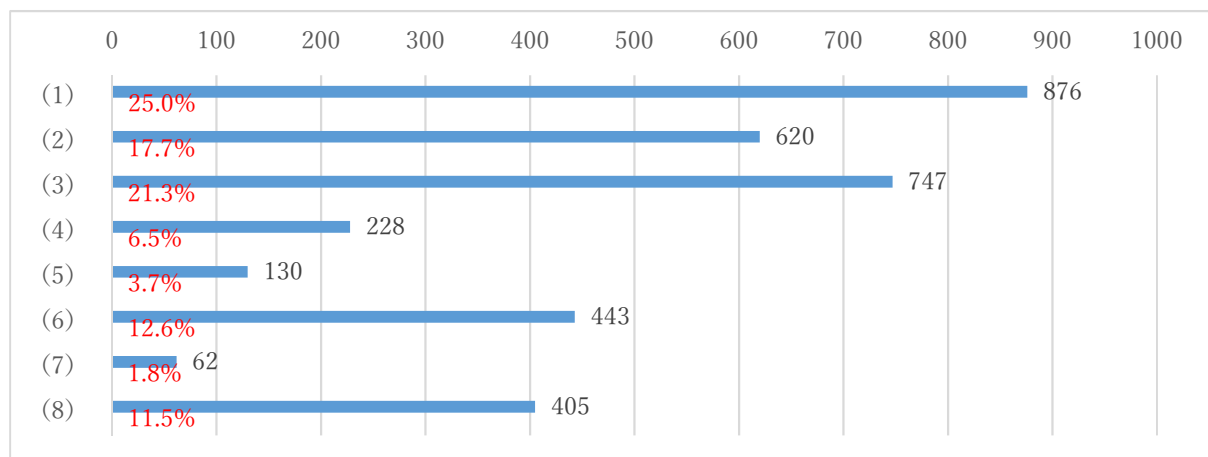
問26 あなたは、この1年間に文化・芸術に親しむ機会がありましたか。(いくつでも)

- (1) 演劇やコンサート、絵画展などの鑑賞に出かけた
- (2) 美術や音楽、舞踏などの文化芸術活動を行った
- (3) 歴史や伝統芸能などに親しんだ
- (4) 市内にある文化財（史跡、建造物など）や博物館などを見学した
- (5) 工作などのワークショップや教室などに参加した
- (6) 様々な地域の文化に触れ合う事業などに参加した
- (7) テレビなどでクラシック音楽や映画など文化・芸術を鑑賞した
- (8) 文化財活用事業などにボランティアとして参加した
- (9) その他
- (10) 親しむ機会がなかった



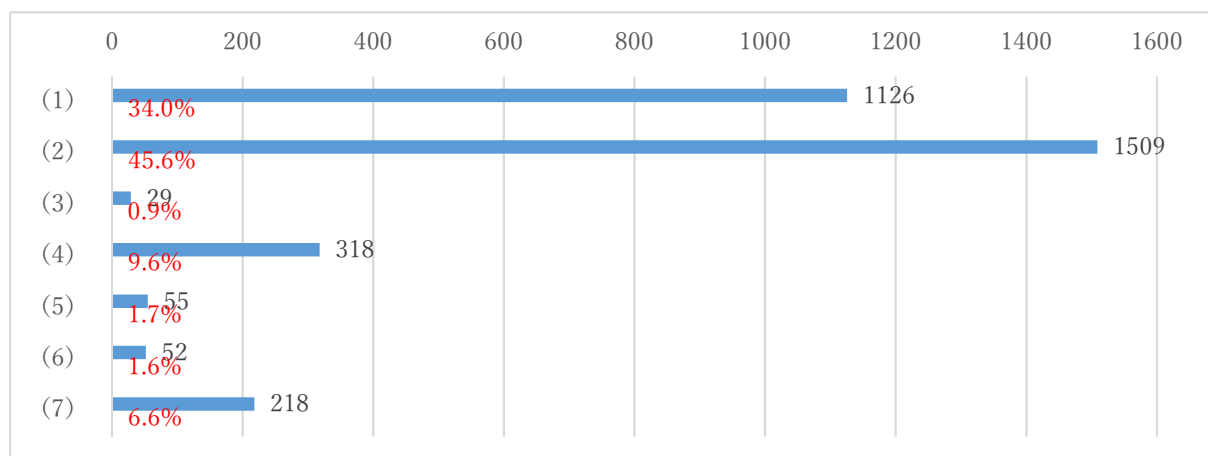
問27 あなたは、平均気温の上昇や集中豪雨の発生など、気候変動が与える身の回りへの影響に備えるため、どのような取り組みを行っていますか。(いくつでも)

- (1) 暑さや大雨に関する情報を積極的に収集する
- (2) 熱中症や蚊媒介感染症（デング熱等）の対策を知り、予防する
- (3) ハザードマップなどで危険個所や避難場所、避難経路を確認する
- (4) 地域の防災訓練に参加する
- (5) 市街地における暑さを和らげるため、身の回りの緑化を推進する
- (6) 湯水に備えて、普段から節水を心がける
- (7) その他
- (8) 取り組みを行っていない



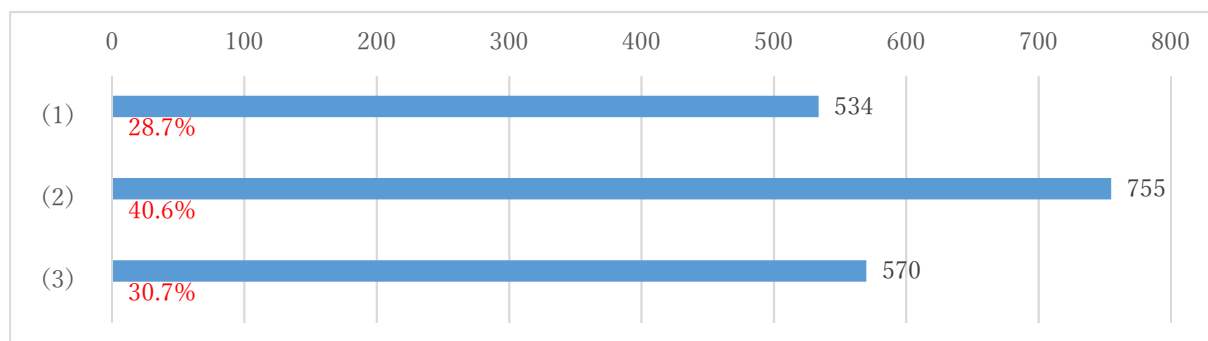
問28 あなたは、環境問題について、取り組んでいることはありますか。(いくつでも)

- (1) 節電など省エネにつながる行動をしている
- (2) マイバッグの利用など、ごみの減量につながる行動をしている
- (3) この1年間に自然環境を守る活動に参加した
- (4) 環境に配慮した商品を選んで購入している
- (5) この1年間に環境に関する講座やイベントに参加した
- (6) その他
- (7) 取り組みを行っていない



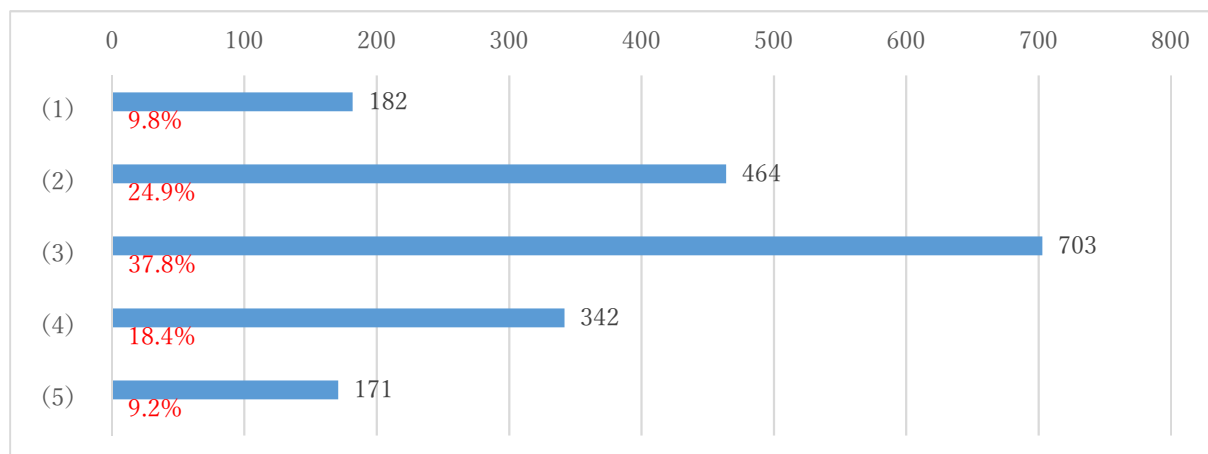
問29 あなたは「生物多様性」という言葉を知っていますか。(1つだけ)

- (1) 言葉を聞いたことがあり、意味も知っている
- (2) 意味は知らないが、言葉は聞いたことがある
- (3) 言葉を聞いたことがない



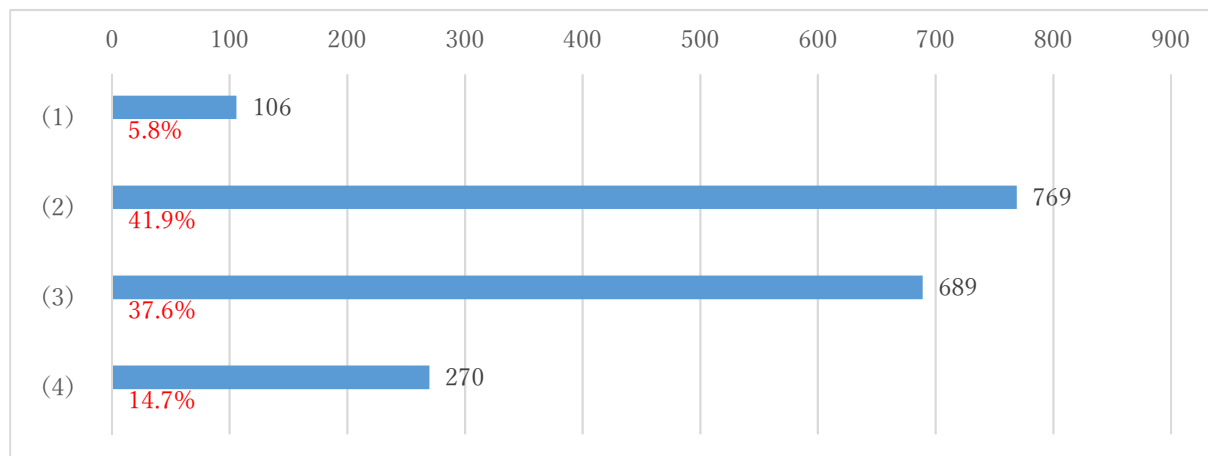
問30 あなたは、市内の公園の数や広さ、使いやすさ等に満足していますか。(1つだけ)

- (1) 満足
- (2) どちらかといえば満足
- (3) 普通
- (4) どちらかといえば不満
- (5) 不満



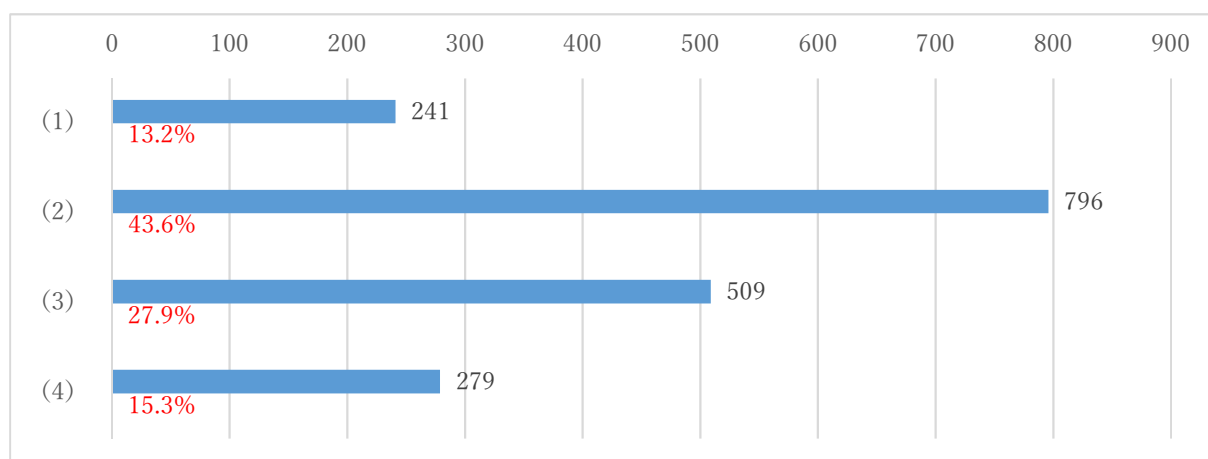
問3 1 あなたは、相模原市に働く場が充実していると感じますか。(1つだけ)

- (1) そう思う
- (2) どちらかといえばそう思う
- (3) どちらかといえばそう思わない
- (4) 思わない



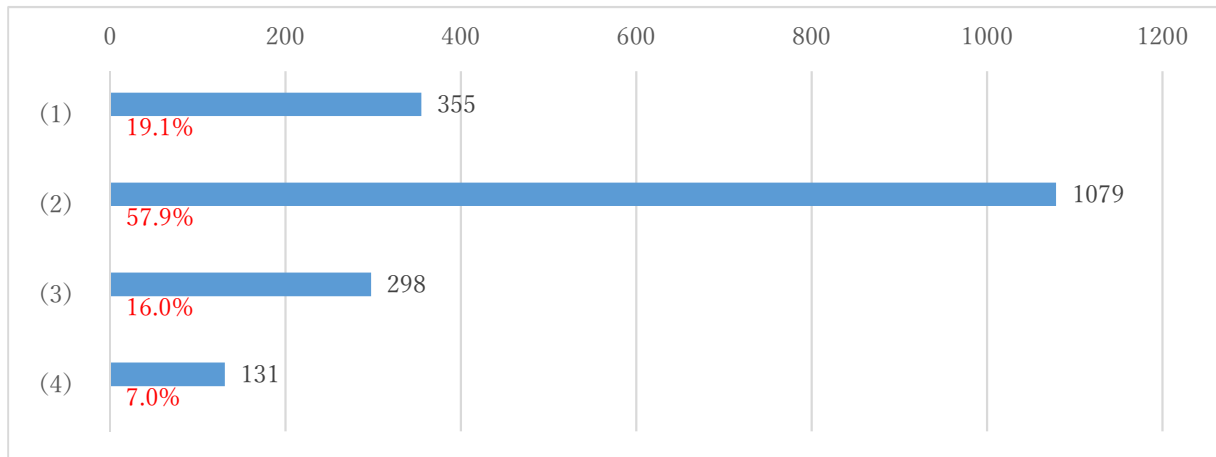
問3 2 あなたは、仕事と生活の調和（ワーク・ライフ・バランス）が取れていると感じますか。(1つだけ)

- (1) そう思う
- (2) どちらかといえばそう思う
- (3) どちらかといえばそう思わない
- (4) 思わない



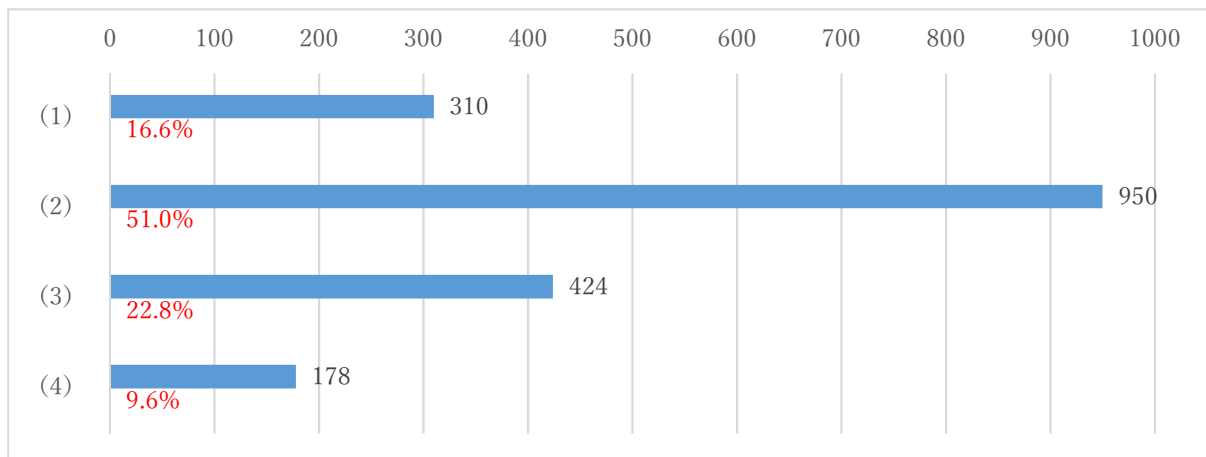
問33 あなたは、現在お住まいの地域について、良好な居住環境が保たれていると思いますか。
(1つだけ)

- (1) そう思う
- (2) どちらかといえばそう思う
- (3) どちらかといえばそう思わない
- (4) 思わない



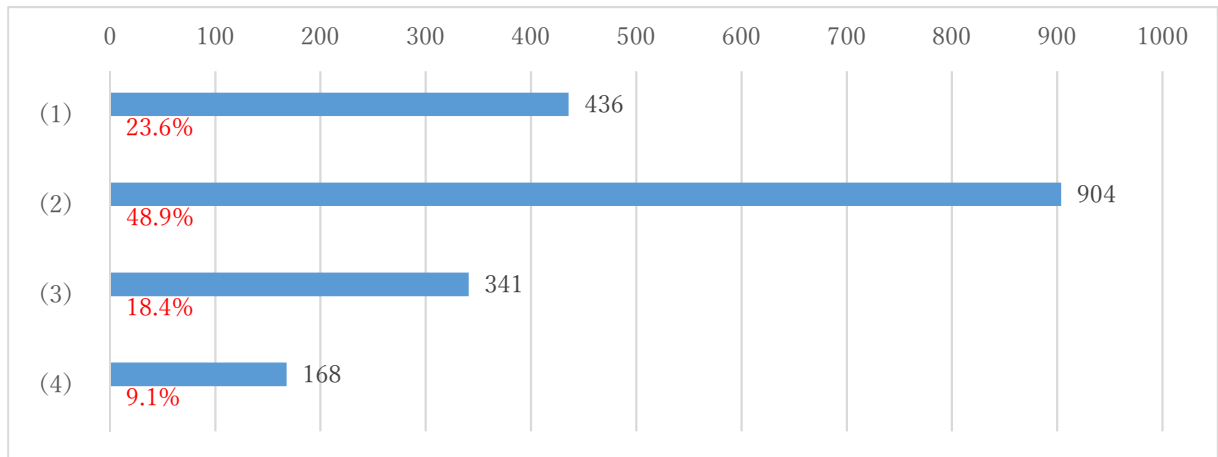
問34 あなたは、駅周辺などのまちなかにおいて、医療・福祉・商業施設など都市に必要な機能が揃っていると感じていますか。(1つだけ)

- (1) そう感じている
- (2) どちらかといえばそう感じている
- (3) どちらかといえばそう感じていない
- (4) 感じていない



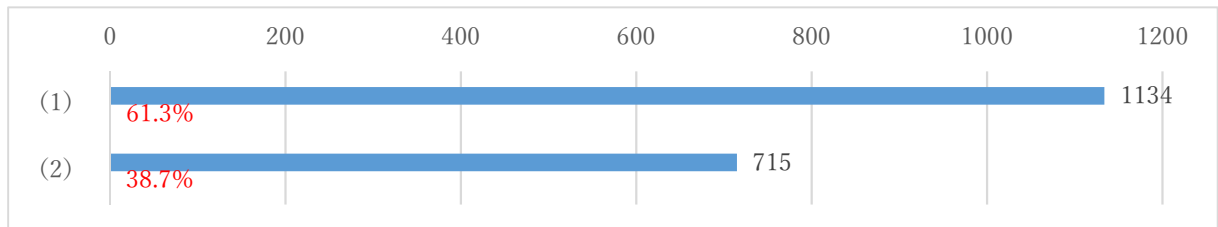
問35 あなたは、買い物や医療、交通など日常生活に必要なサービスが必要な時に受けられていると感じますか。(1つだけ)

- (1) そう思う
- (2) どちらかといえばそう思う
- (3) どちらかといえばそう思わない
- (4) 思わない



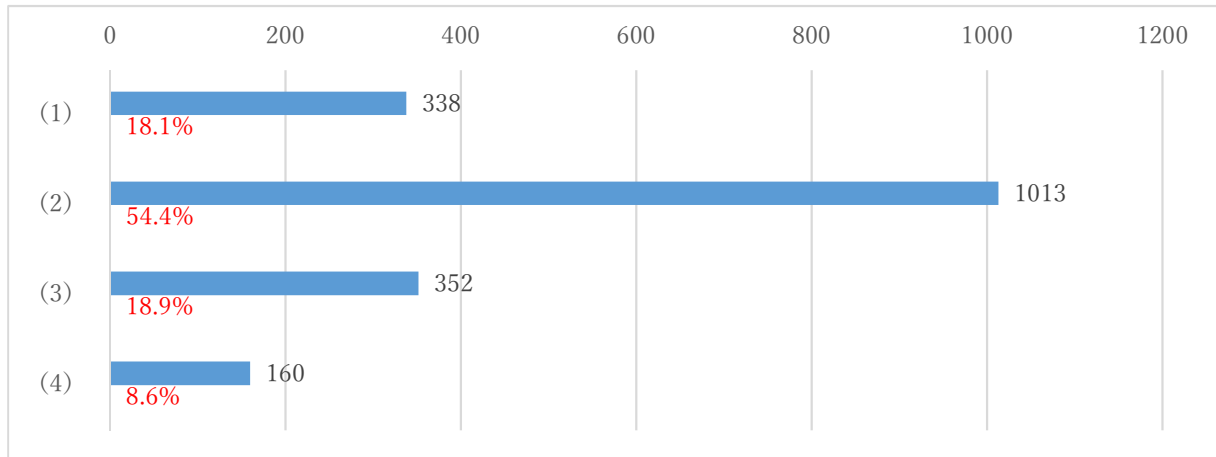
問36 あなたが必要なときに、必要な行政サービスを、身近な行政窓口で受けることができていると感じていますか。(1つだけ)

- (1) はい
- (2) いいえ



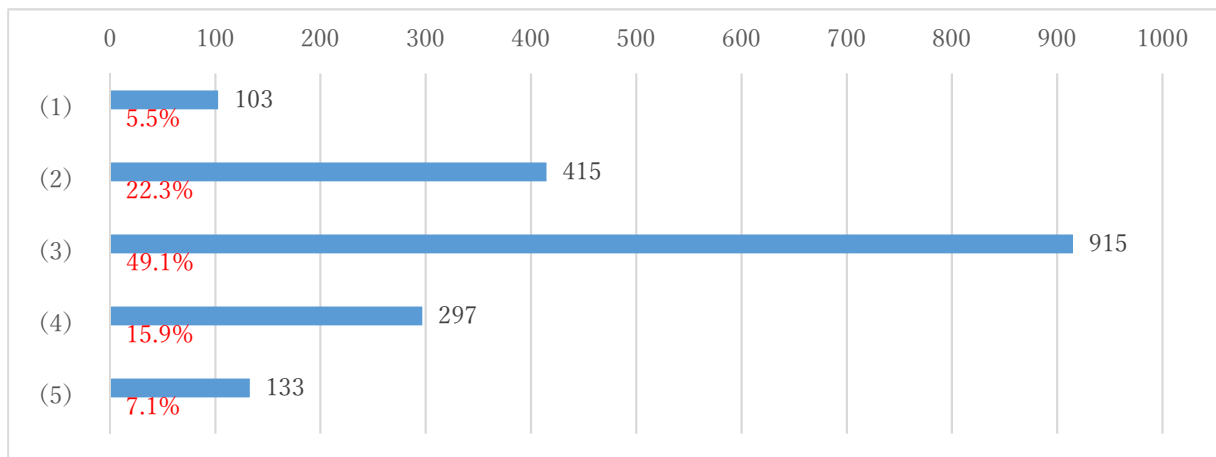
問37 あなたは、相模原市が、都市と自然が調和したまちだと感じていますか。(1つだけ)

- (1) そう感じている
- (2) どちらかといえばそう感じている
- (3) どちらかといえばそう感じていない
- (4) 感じていない



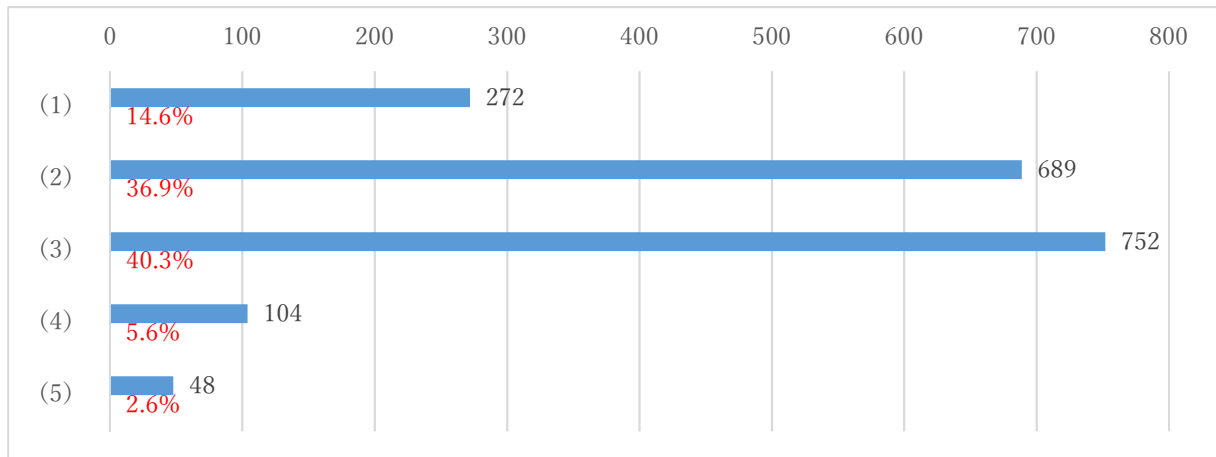
問38 あなたは、市内の住宅地や商業地、工業地などの市街地の景観に満足していますか。(1つだけ)

- (1) 満足
- (2) どちらかといえば満足
- (3) 普通
- (4) どちらかといえば不満
- (5) 不満



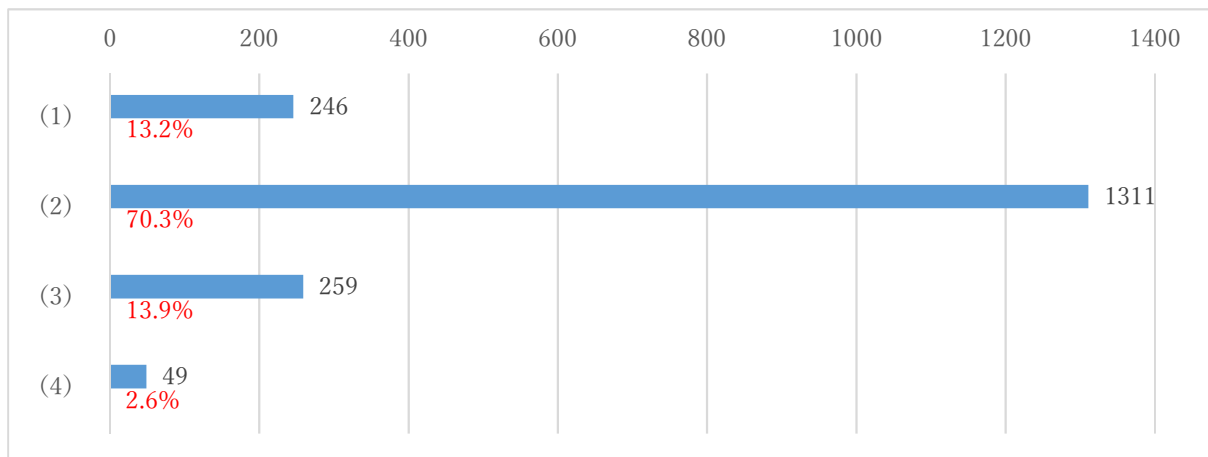
問39 あなたは、市内の山や川などからなる自然景観に満足していますか。(1つだけ)

- (1) 満足
- (2) どちらかといえば満足
- (3) 普通
- (4) どちらかといえば不満
- (5) 不満



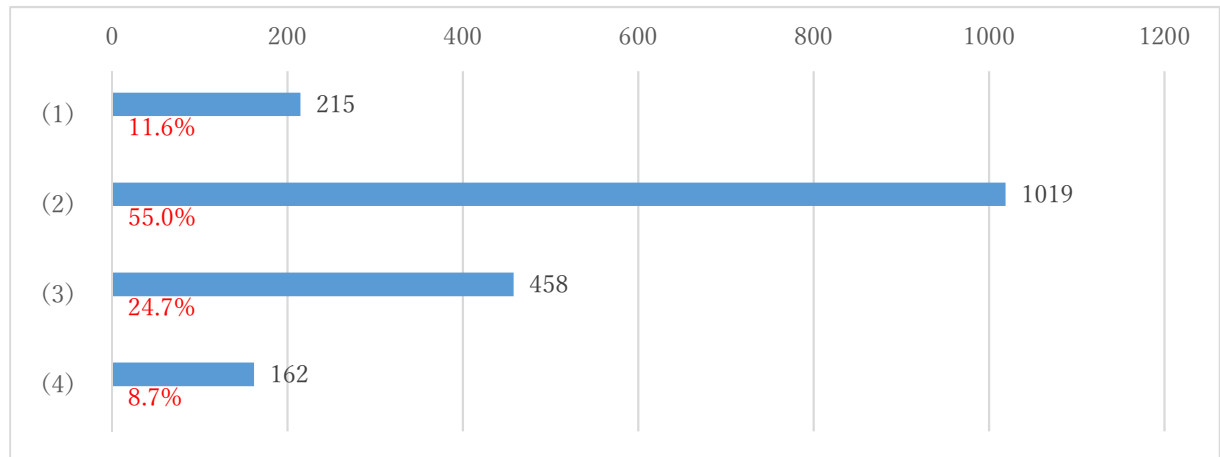
問40 あなたは、居住している地域にごみの散乱がなく清潔に保たれていると思いますか。(1つだけ)

- (1) ごみが落ちていることもなく清潔に保たれている
- (2) ごみが落ちていることもあるが、おおむね清潔に保たれている
- (3) ごみの散乱や不法投棄が散見され、やや不衛生である
- (4) ごみが散乱し、不法投棄が多く見られ、不衛生である



問4 1 あなたが住んでいる地域では、清掃、子どもや高齢者の見守り、祭事など地域の事は地域でできていると感じますか。(1つだけ)

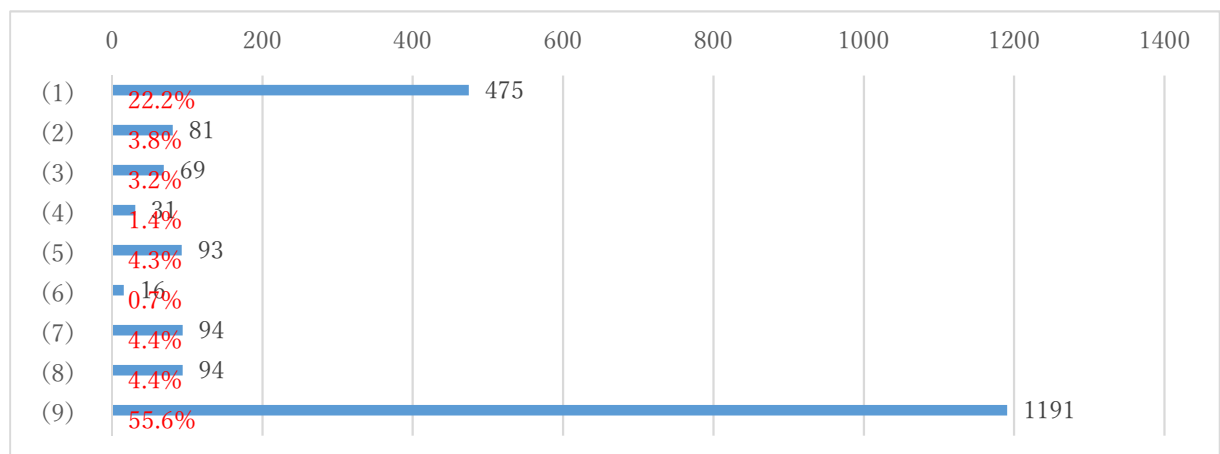
- (1) そう思う
- (2) どちらかといえばそう思う
- (3) どちらかといえばそう思わない
- (4) 思わない



問4 2 あなたは、この1年間に地域での活動*に参加したことがありますか。(いくつでも)

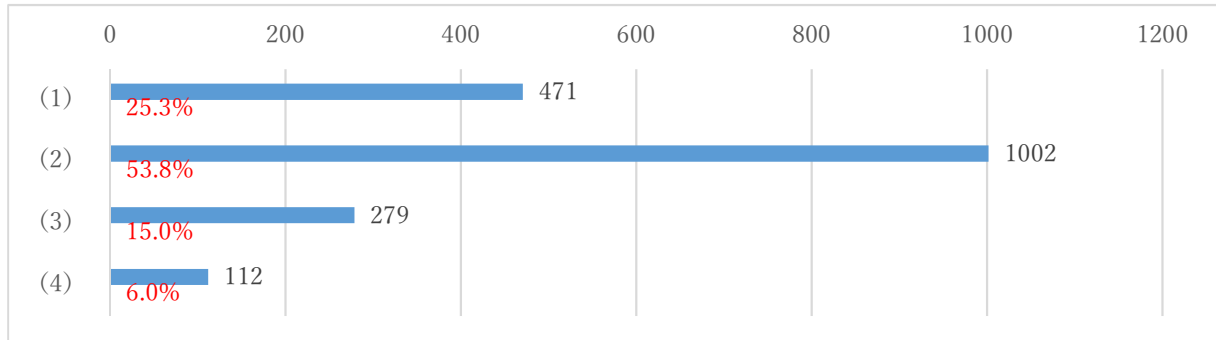
*地域での活動とは、自治会・NPOの活動などに加え、地域のお祭り・清掃活動、高齢者等の見守り活動などのことを言います。

- (1) 自治会の活動
- (2) 自主防災組織や消防団の活動
- (3) 子ども会の活動
- (4) 老人クラブの活動
- (5) P T Aの活動
- (6) N P O団体の活動
- (7) ボランティア活動
- (8) その他
- (9) 参加していない



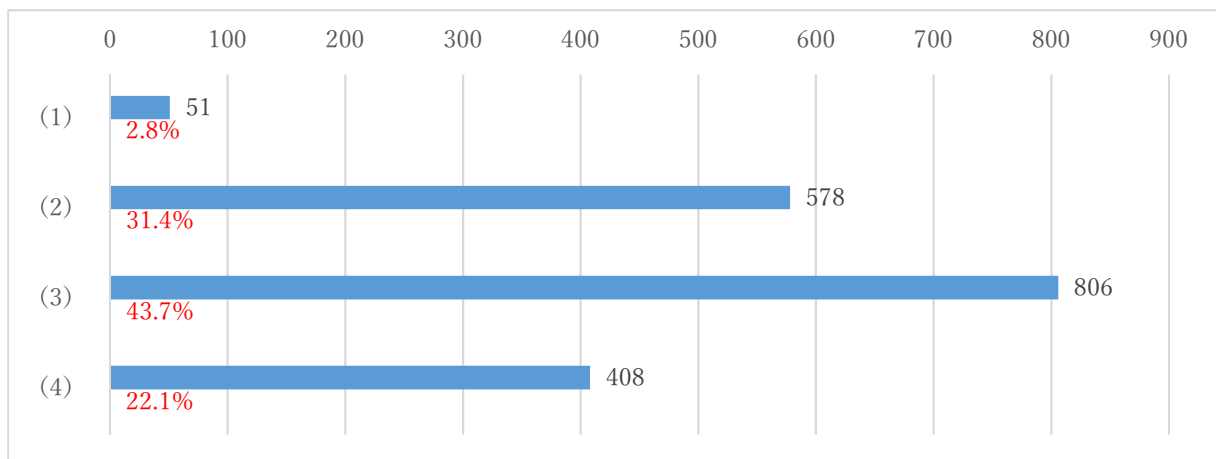
問4 3 あなたは、住んでいる地域に愛着を感じていますか。(1つだけ)

- (1) 感じている
- (2) どちらかといえば感じている
- (3) どちらかといえば感じていない
- (4) 感じていない



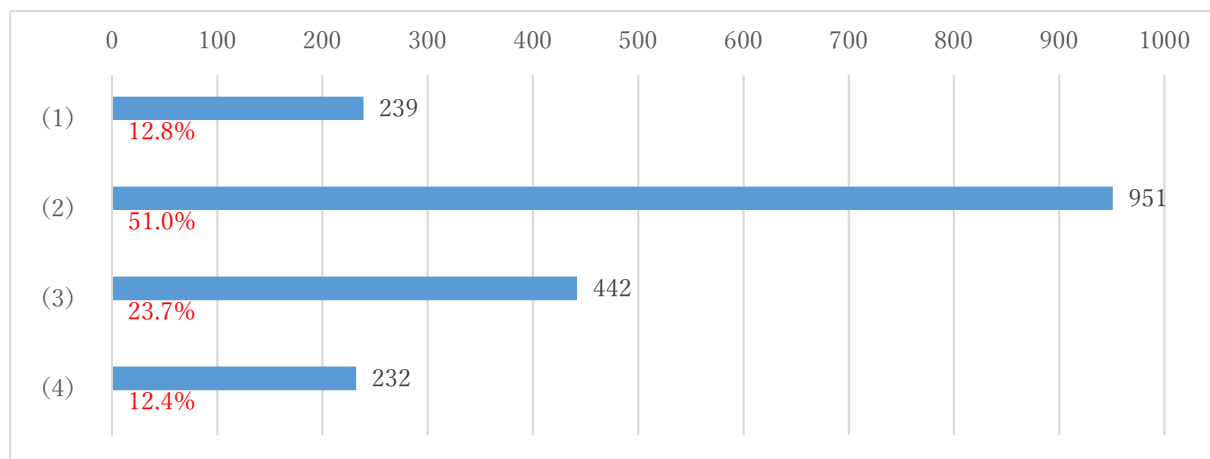
問4 4 あなたは、市の施策や事業など、市政に関して意見を言いたい時に、意見を言える環境が整っていると思いますか。(1つだけ)

- (1) 整っている
- (2) どちらかといえば整っている
- (3) どちらかといえば整っていない
- (4) 整っていない



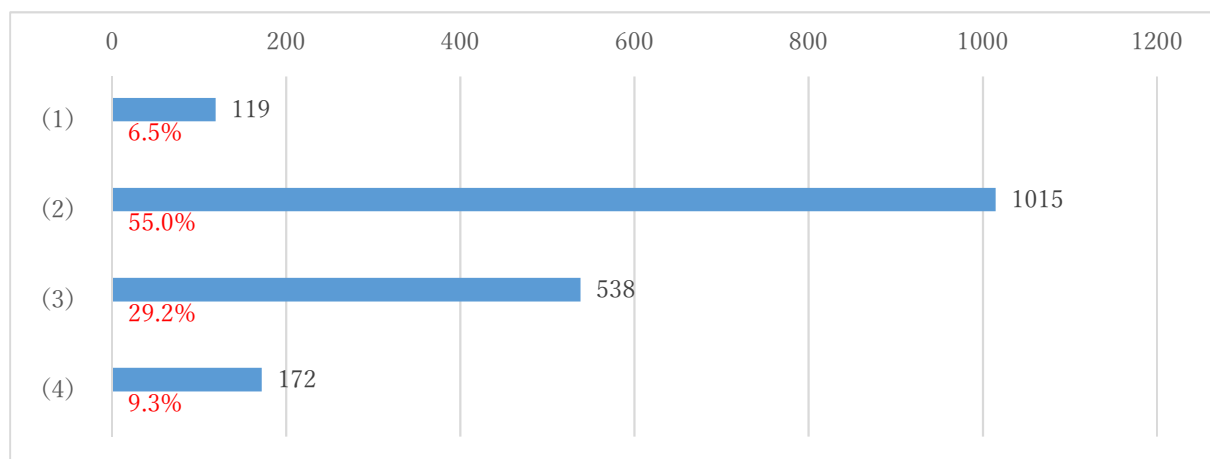
問45 あなたは、広報紙やホームページ、SNSなどで必要な市政情報が得られていると思いますか。(1つだけ)

- (1) 得られている
- (2) どちらかといえば得られている
- (3) どちらかといえば得られていない
- (4) 得られていない



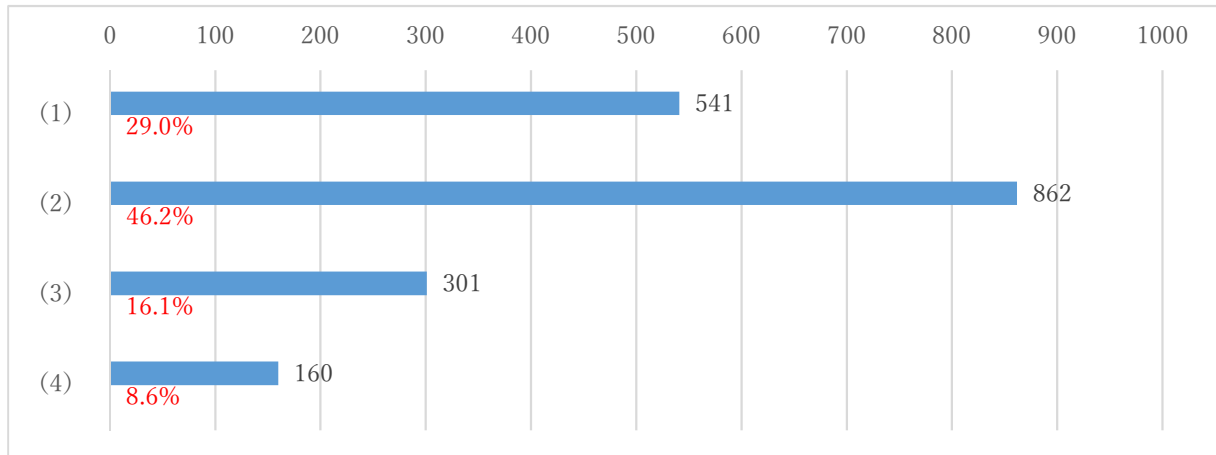
問46 あなたは、市内の公共施設（建物）や公共用地（土地）、また、道路や橋、河川などのインフラ施設の状態について、維持管理や有効活用が適切にされていると思いますか。(1つだけ)

- (1) されている
- (2) どちらかといえばされている
- (3) どちらかといえばされていない
- (4) されていない



問47 あなたは、SDGs（持続可能な開発目標）を知っていますか。（1つだけ）

- (1) よく知っている
- (2) 内容を少し知っている
- (3) 言葉を聞いたことがある
- (4) 全く知らない



問48 あなたが市に対して、今後、特に力を入れてほしいと思うことは何ですか。(3つ以内)



F4 今後の相模原市のまちづくりに関するご意見やご要望がありましたら、どんなことでもご自由にご記入ください。

【主な意見】

- ・ 保育現場の環境改善・待機児童解消の為、保育士を増やす取り組み（賃上げ等）に力を入れて欲しい。
- ・ 子供みんなが平等に生活できるようにお願いします。
- ・ 公園の遊具や、子供が走り回れる環境がもう少し欲しいです。また、目玉になるような大きな公園を増やして欲しいです。
- ・ 車の運転ができない人でも、気軽に移動できる手段が更にあれば更に、相模原市は発展すると思います。
- ・ お年寄りや子育て世代でサポートがいる方に気軽に利用できる仕組みがあれば更に良いと感じました。
- ・ 自分の暮らしている街を歩いていて、気持ちの良い環境であって欲しいと思っています。
- ・ 相模原市の将来のために、人を育てる事を考えていただきたいと思っています。
- ・ 周辺の市などに比べて、子育て支援や施設が手薄であると感じます。高所得世帯への支援が無いのも、こどもを育てるという視点からは疑問に感じます。理想論とはおもいますが、所得の高低に関わらず、受けたい教育をできるだけ受けられる環境があればもっとこども達の未来を広げて行ける、ひいては相模原市の未来に繋げていけるのではないのでしょうか。
- ・ まわりはマンションばかりが建ち子供達が遊ぶ場所がない
- ・ 使われていない畑、空き地を住民に開放して有効利用して欲しい
- ・ 多種多様な問題が山積みで、なかなか市民が満足できるまちづくりが、難しいと思います。バランス良く、整えていただければ、嬉しいです。
- ・ 障害者関連施設周辺の道路整備を早急に行なってほしいと考えます。近隣に病院、障害者職業訓練学校があり、その周辺が車椅子利用者や視覚障害者の通行の妨げになる障害物が多く、グリーンベルトの移植や歩道の拡張、段差の解消に取り組むべきと感じています。
- ・ 橋本駅のイオン側のペデストリアンデッキは、雨が降った翌日以降に、溜まった雨の雨漏りが何日も続きます。リニアが停まる街としては、恥ずかしいなあいつも感じています。新規の整備だけでなく、古いもののメンテナンスもきちんと実施してほしい。
- ・ 現在公共施設を利用することは減りましたが、子供がいても安心、子供だけでも安心して伸び伸び楽しめる場所が近くに増えると嬉しいです。
- ・ 意見を述べる場所、アンケート投書箱を駅などわかりやすい場所に設置して欲しい。
- ・ 市民が健康増進や交流するための公共施設を閉鎖するのは止めて欲しい。どうしても減らしたいというなら、他に見直すべき施設があるだろうと強く感じている。
- ・ 学校教育にもっとお金をかけるべき。ほかの市町村より子育て支援などを手厚くし、若い世代を呼び込んで納税者を増やせるようにすべきだと思う。
- ・ 医療関係、公園が揃っていたり、子どもと楽しめる施設が沢山あって充実していて子どもを育てやすいなと感じています。相模原市出身の周りの大人は結婚や出産を機にまた相模原市に戻ってくるパターンがとても多いです。自然やショッピングなどが良い具合に揃っていて、生活もしやすいし子育てもしやすいとのこと。我が子たちにも相模原市出身、育ち、子育てもしたいと思ってもらえる都市であってほしいなと願っております。
- ・ 橋本駅周辺の渋滞緩和に向けての取り組みを期待しています。

- ・ゴミ収集の問題。あれは隣の町田市や日野市の様にゴミ収集は有料にして各世帯世帯での個別収集には出来ないものでしょうか？各自のゴミ出しのマナーは最悪でゴミの集積場所でのトラブルは多くかつ非衛生的です。こうなりますと各自治体レベルでのゴミ出しの管理は不可能な現状です。これも市の方で何とか抜本的な解決方法を考えて頂きたいと存じます。
- ・未来を担う世代へもっと投資して（税金や資源を使って）欲しい。
- ・ロケ地の誘致や人の流れをもっと作れる工夫（相模原の良さアピール）がもっと出来たら、収入増になるか？
- ・希望者が全員、保育園や学童に入れるようにして欲しい。
- ・相模原駅周辺の10年後を見据えた発展。例えば、米軍からの返還された土地の有効活用として、米軍基地があることを特色にして、全国に先駆け、アメリカで人気のある商業施設を誘致して、駐留米軍の方のみならず小田急線延伸予定の多摩地域からの集客を見込む。
- ・子供も高齢者も楽しめ居心地の良い、安全で緑豊かな街作りを希望します。
- ・歩道が狭く、すれ違いもしづらいところが多い。安全性や景観に配慮して整備して欲しいと思います。
- ・子どもからお年寄りが貧富の差を感じる事無く安心して住みたいと思う街にして欲しいです。
- ・最近のニュースでは中学校の給食センターの計画の事を知り、就学を来年に控えて心強く思っています。これからもぜひ子育て支援に力を入れて頂けると嬉しいです。
- ・10年20年のビジョンを持って税金の無駄をなくし必要なところに十分なお金を投資してほしい。
- ・自然を身近に感じながら遊べる場所がたくさんあり、子育てに最高だと思っています。子どもの医療費の所得制限がなくなると聞き、素晴らしい取り組みだと思います。自然が豊かで子どもとたくさん遊べる相模原市は、リニア計画もあり都心から富裕層も含めた子育て世帯を取り込むことも可能だと思います。そのくらいの魅力があると思っています。
- ・相模原駅周辺に居住していますが、バイクや改造車の騒音に毎日のように悩まされています。そういった迷惑行為の取締りや、防犯面の強化をお願いします。相模原は治安が悪いというイメージが払拭できればいいなと思っています。
- ・バスの普及をもう少ししてほしい。家近くのバス停からバスがほぼ出なくて車がないと生活がむずかしい。特にお年寄りの方はスーパーに行くのもバスに乗ったりしないと歩くことも大変なので、街バスみたいに小さくてもよいので、頻りにバスを通して欲しい。
- ・小さい事でも気軽に質問や提案ができるといいなと思います。その事に的確に答えてもらえると良いなと思います。例えばLINEでコレは？と質問したら、こちらで相談して下さい…とすぐ返事が来るのが理想です。何処に話したらいいのかわからない事って割とあると思います。
- ・相模原市は住みやすく、人も優しく、大好きな街です。津久井街道などで自転車や車いすが通りにくかったり、危ないことがあります。もっとバリアフリーが充実し、安全で楽しい街になることを願います。
- ・先日、マイナンバーカードの受け取りを相模原市役所で行ったが、とてもスムーズな対応だった。予約時間より10分程早く着いてしまったが、すぐに受付をしてもらえて大変嬉しかった。
- ・何でもみんなで考え話し合える街をつかって欲しいと考えています。