

# 市立緑台小学校トイレ洋式化修繕

図 面 リ ス ト		
図 面 番 号	図 面 名 称	縮 尺
M - 0 0	表紙・図面リスト	――
M - 0 1	特記仕様書・機器表・案内図・配置図	N. S
M - 0 2	A棟1階トイレ平面詳細図（改修前・改修後）	1/50
M - 0 3	A棟2階トイレ平面詳細図（改修前・改修後）	1/50
M - 0 4	A棟3階トイレ平面詳細図（改修前・改修後）	1/50
M - 0 5	B棟1階トイレ平面詳細図（改修前・改修後）	1/50
M - 0 6	B棟2階トイレ平面詳細図（改修前・改修後）	1/50
M - 0 7	B棟3階トイレ平面詳細図（改修前・改修後）	1/50

特記仕様書

1・修繕名称：市立緑台小学校トイレ洋式化修繕

2・修繕場所：市立緑台小学校：相模原市南区新磯野3-10-23

3・修繕概要：市立緑台小学校トイレの和式大便器を洋式大便器に更新する。

4・施工基準：（1）本修繕は、本特記仕様書及び設計図書並びに国土交通省大臣官房官庁営繕部監修、令和7年版 公共建築（改修共）工事標準仕様書（機械設備、電気設備、建築工事編）「同標準図」、「同施工監理指針」による。

（2）給水管はHIVP管とする。

（3）排水管は   ピット内：硬質ポリ塩化ビニル管とする。

天井内：建物用耐火性硬質ポリ塩化ビニル管とする。

（4）給水管の保温は、ピット内：ポリスチレンフォーム   天井内：グラスウールとする。

（5）排水管の保温は、ピット内（・保温あり   ○保温無し）

天井内   （・保温あり   ○保温無し）とする。

5・提出物等：修繕着手から完成までに、提出する書類及び図面等は、市担当者の指示に従うこと。

6・疑       義：仕様書及び設計図に疑義を生じた場合は、市担当者との協議し、その指示に従うこと。

7・写       真：修繕受注者は着手前、施工中、完成等各施工段階を順序よく、黒板に内容を入れて撮影し、修繕完了時に工程写真及び完成写真を提出すること。

8・発生材処理：修繕にて発生した産業廃棄物は法律等に従って適正に処理を行うものとする。

9・施工時期：施工時期については児童の長期休暇日等を利用することを想定している。

詳細については学校との協議の上、設定し施工するものとする。

10・完成検査：（1）修繕完了後は市担当者立会いの上で、現場の確認を行うものとする。

（2）修繕完成に際して、当該修繕による損害部の復旧及び補修は受注者の負担において完成検査までに完了させる。

機器表

(改修前)衛生器具リスト

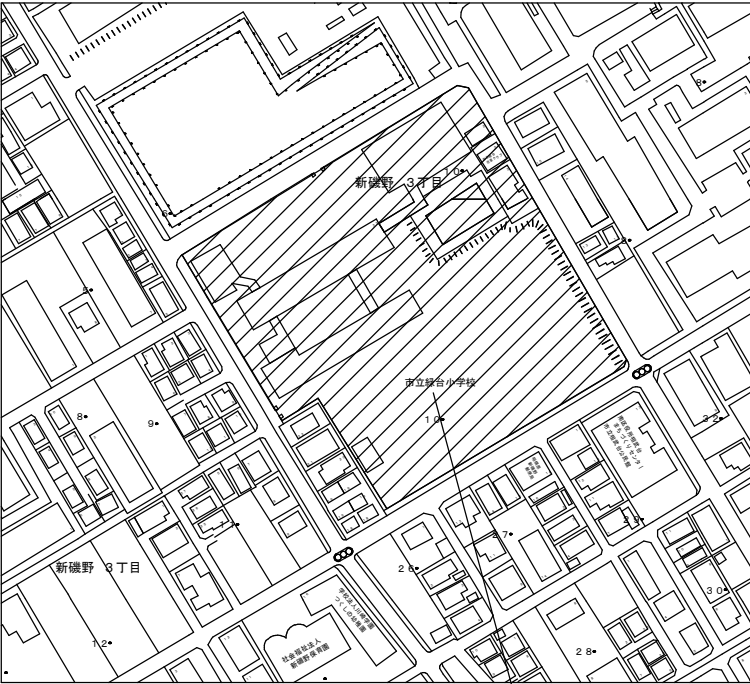
名   称	型番	仕様・付属品	A棟	B棟		合計
洋風大便器		床排水、フラッシュ`ル`、付属品一式	2	2		4
和式大便器	C755FU	床排水、フラッシュ`ル`、付属品一式	11	12		23

(改修後)衛生器具リスト

名   称	参考型番		仕様・付属品	A棟	B棟		合計
	(T O T O)	(L I X I L)					
洋式大便器	CFS498BY	BC-P110H/DQ-PA150CH	床排水、タンク式（排水芯255mm）、標準付属品一式	11	12		23
	YH117	CF-32H	紙巻き器×2、標準付属品一式				
	HP430-7	CF-200S	床フランジ、標準付属品一式				
	TCF116V6W	CF-18ALP-C	暖房便座（フタ無し）、標準付属品一式	7	12		19
	TCF587Y	CW-PB21-NE	洗浄便座（フタ無し）、標準付属品一式	6			6

※温水洗浄便座設置はA棟2階職員トイレの6台とする。（内2台は洗浄便座のみ取替）

案内図



施設名称：市立緑台小学校  
修繕場所：相模原市南区新磯野3-10-23

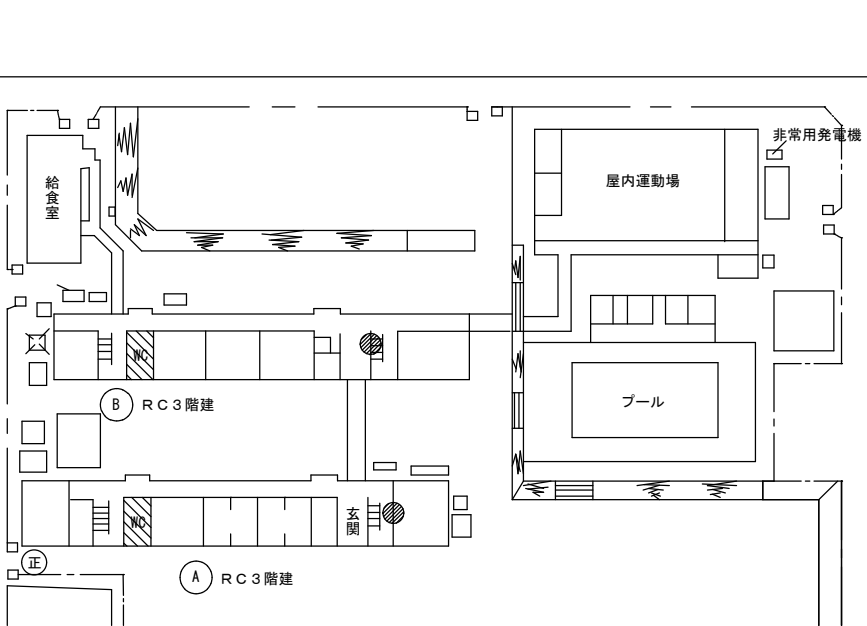
※駐車場から修繕場所までは、原則徒歩移動とする。  
資材搬入等でやむを得ず車両が通行する場合には、先導員を配置して安全を確保すること。

※グラウンドに車両が通行する場合には、修繕完了時に整地を行うこと。


【学校敷地内を車両が通行する場合に遵守すべきこと】

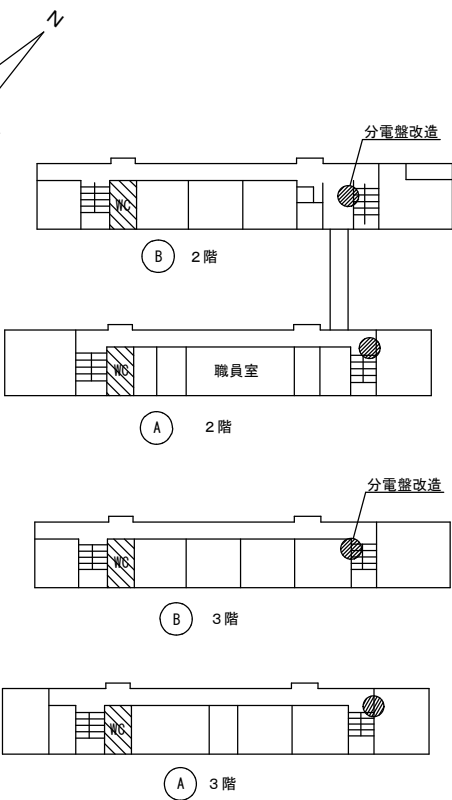
- ・学校敷地内は最徐行を行うこと。
- ・登下校の時間や休み時間においては、原則として出入りは行わないこと。
- ・2人以上で車両通行する際には、1人が車両から降りて先導すること。
- ・1人で車両通行する場合には、原則として事前に学校内にいる人に連絡を入れ先導をしてもらうか、ハザードランプを点灯させて最徐行すること。
- ・敷地内の駐車スペースより車両通行を開始する前には、車両周辺の前後左右の確認を行うこと。

配置図




● 分電盤位置

 洋式化対象範囲を示す




● 分電盤改造

● 分電盤改造

SAGAMIHARA

相模原市



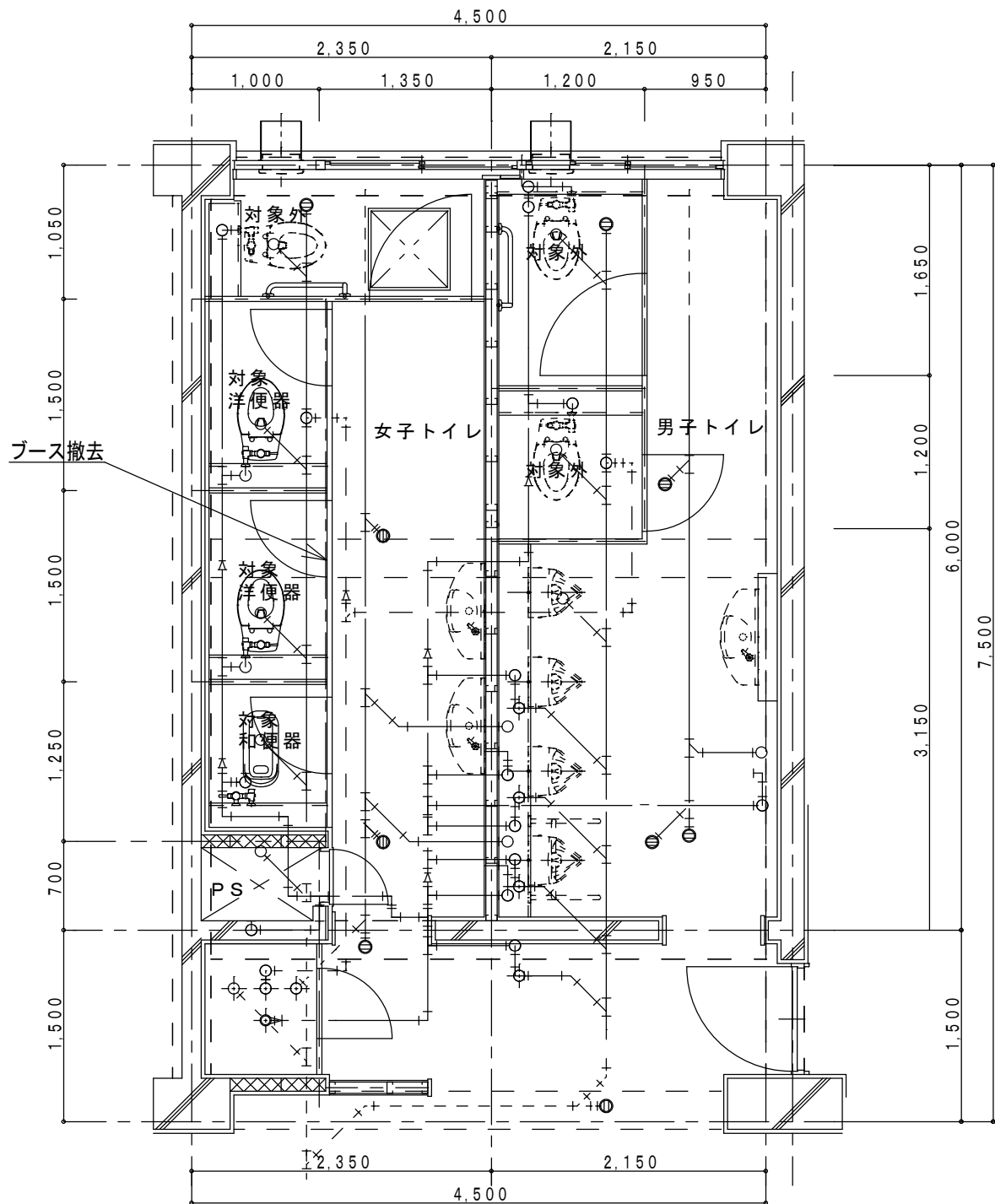
修繕名称  
市立緑台小学校トイレ洋式化修繕

課長  
担当課長  
副主幹  
主査  
担当  
合議

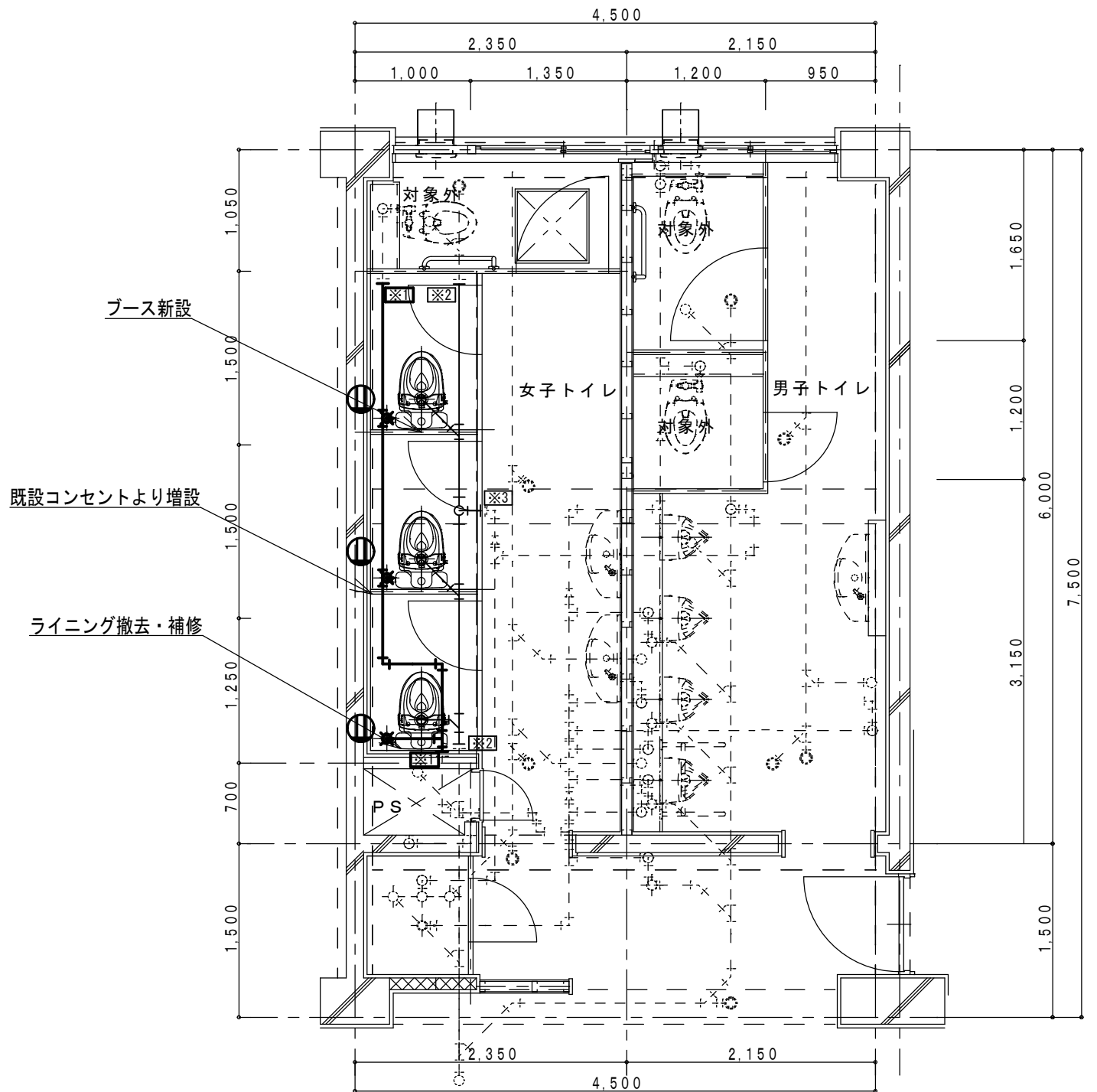
縮尺  
N. S  
設計年月日

図面名称  
特記仕様書・機器表  
案内図・配置図

図面番号  
M-01



A棟1階トイレ給排水衛生設備平面詳細図(改修前) S=1/50



A棟1階トイレ給排水衛生設備平面詳細図(改修後) S=1/50

凡例

----- は既設配管を示す  
————— は撤去・更新配管を示す

※1	給水管切断
※2	排水管切断
※3	通気管切断
㊦	コンセント新設・増設

- 洋式化に伴う天井材（下地共）については撤去、新設とすること。
- 既設和便器の開口部閉塞を行うこと。
- ブース内の長尺シート、ソフト巾木は更新（新設）すること。
- コンセントは1口タイプ（金属プレート）MMA内配線とすること。
- 配管更新範囲は改修後を参照すること。



SAGAMIHARA

相模原市



修繕名称

市立緑台小学校トイレ洋式化修繕

課長 担当課長 副主幹 主査 担当 合議 縮尺

1/50

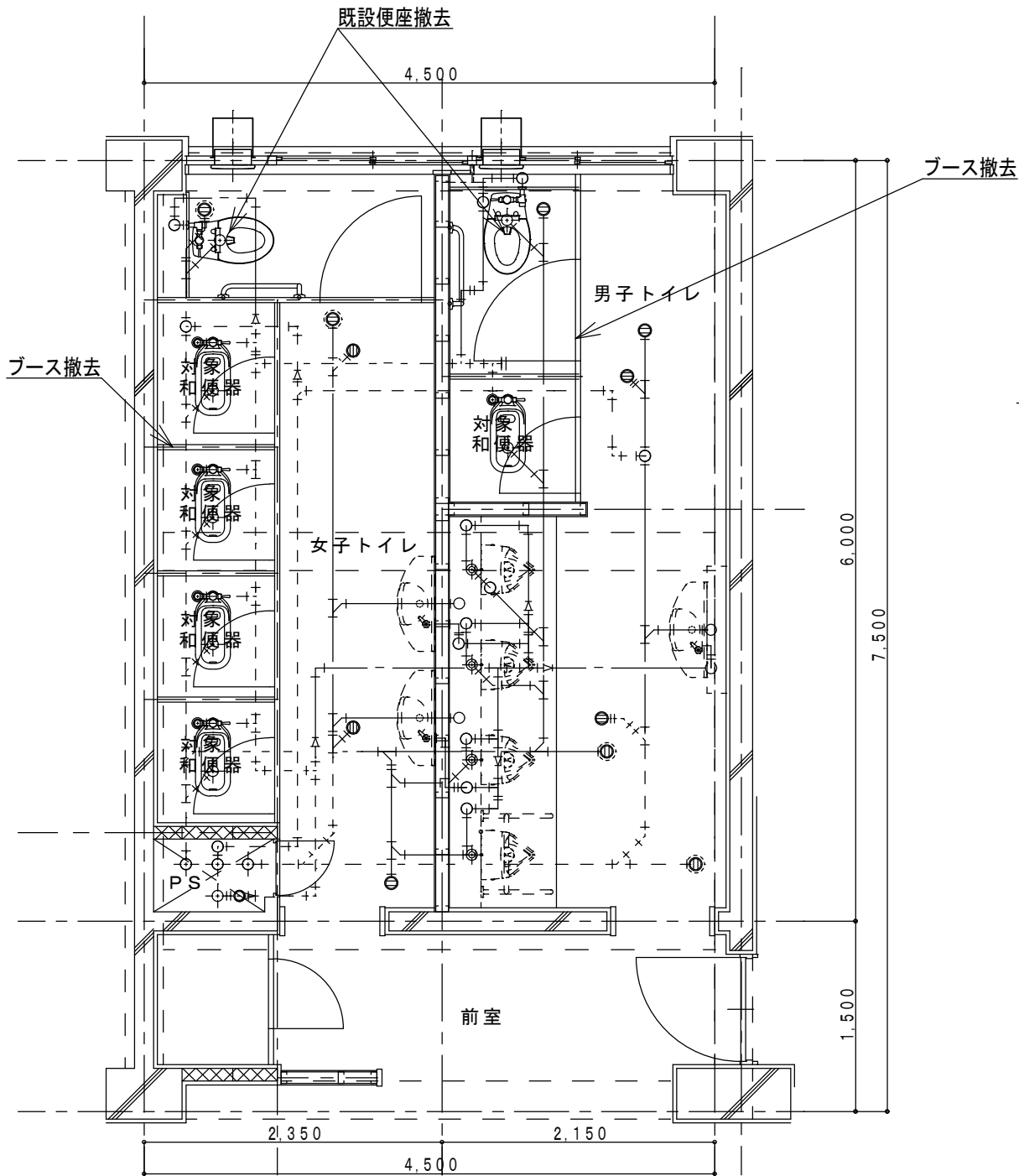
設計年月日

図面名称

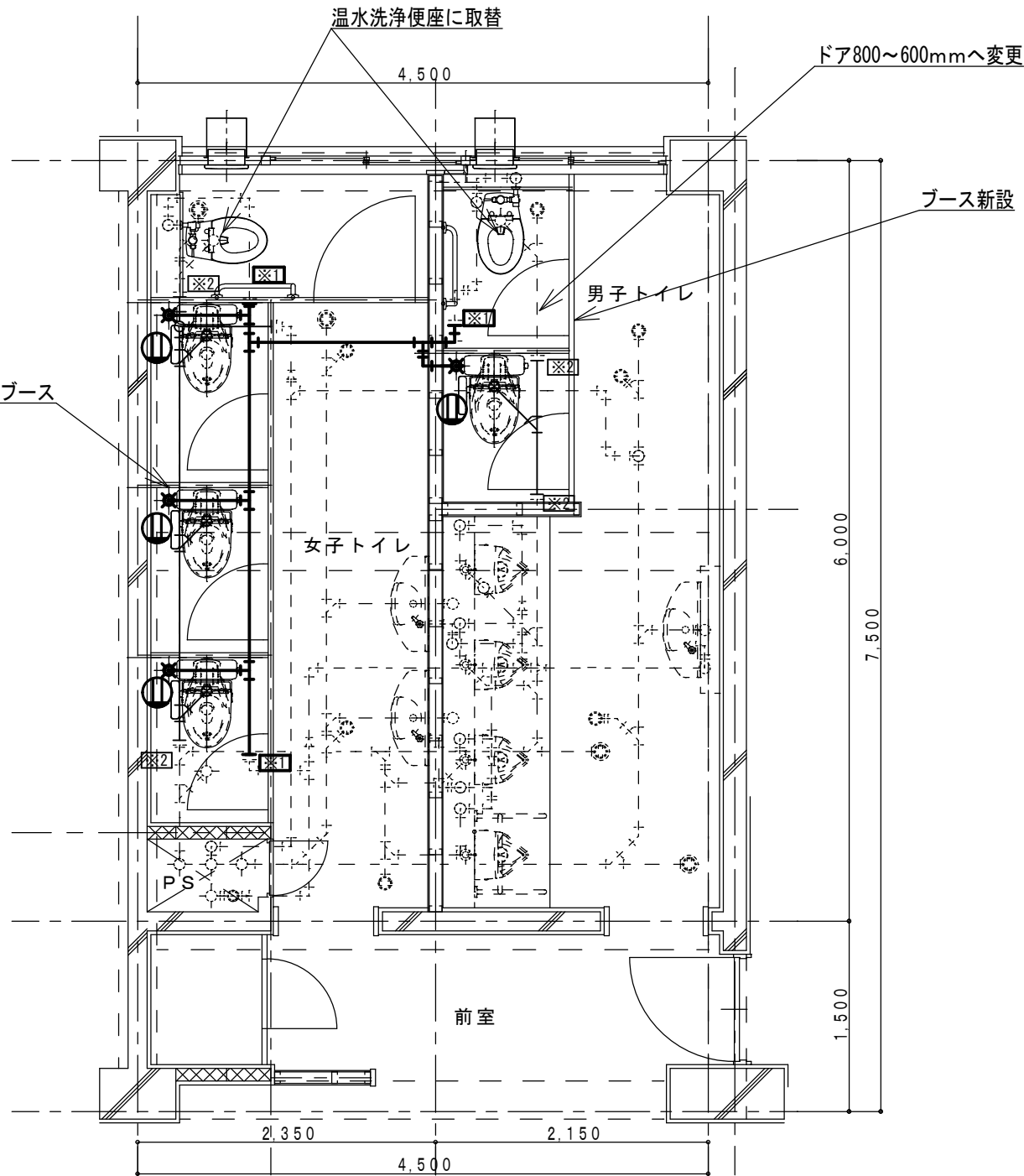
A棟1階トイレ平面詳細図  
(改修前・改修後)

図面番号

M-02



A棟2階トイレ給排水衛生設備平面詳細図(改修前) S=1/50



A棟2階トイレ給排水衛生設備平面詳細図(改修後) S=1/50

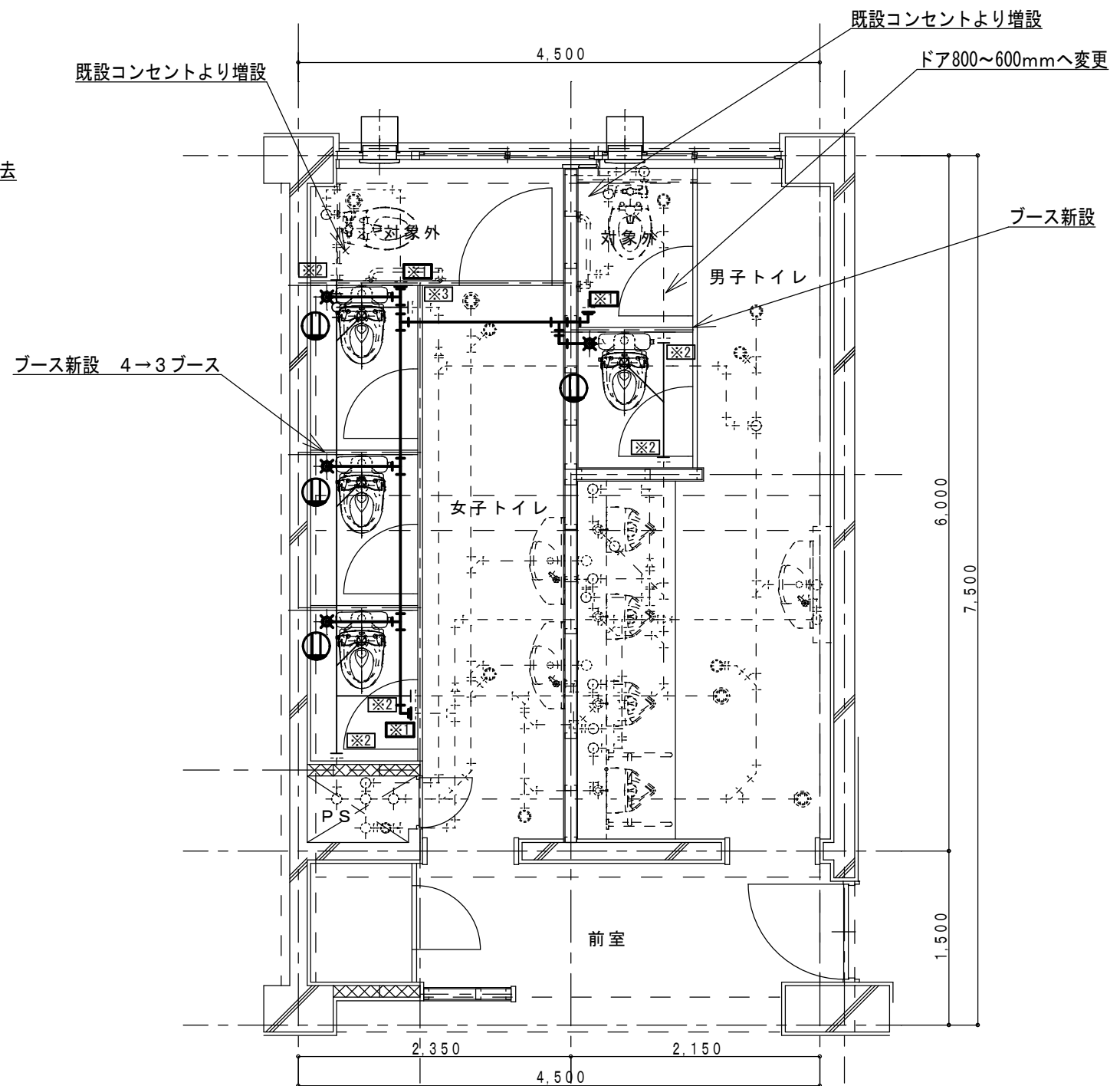
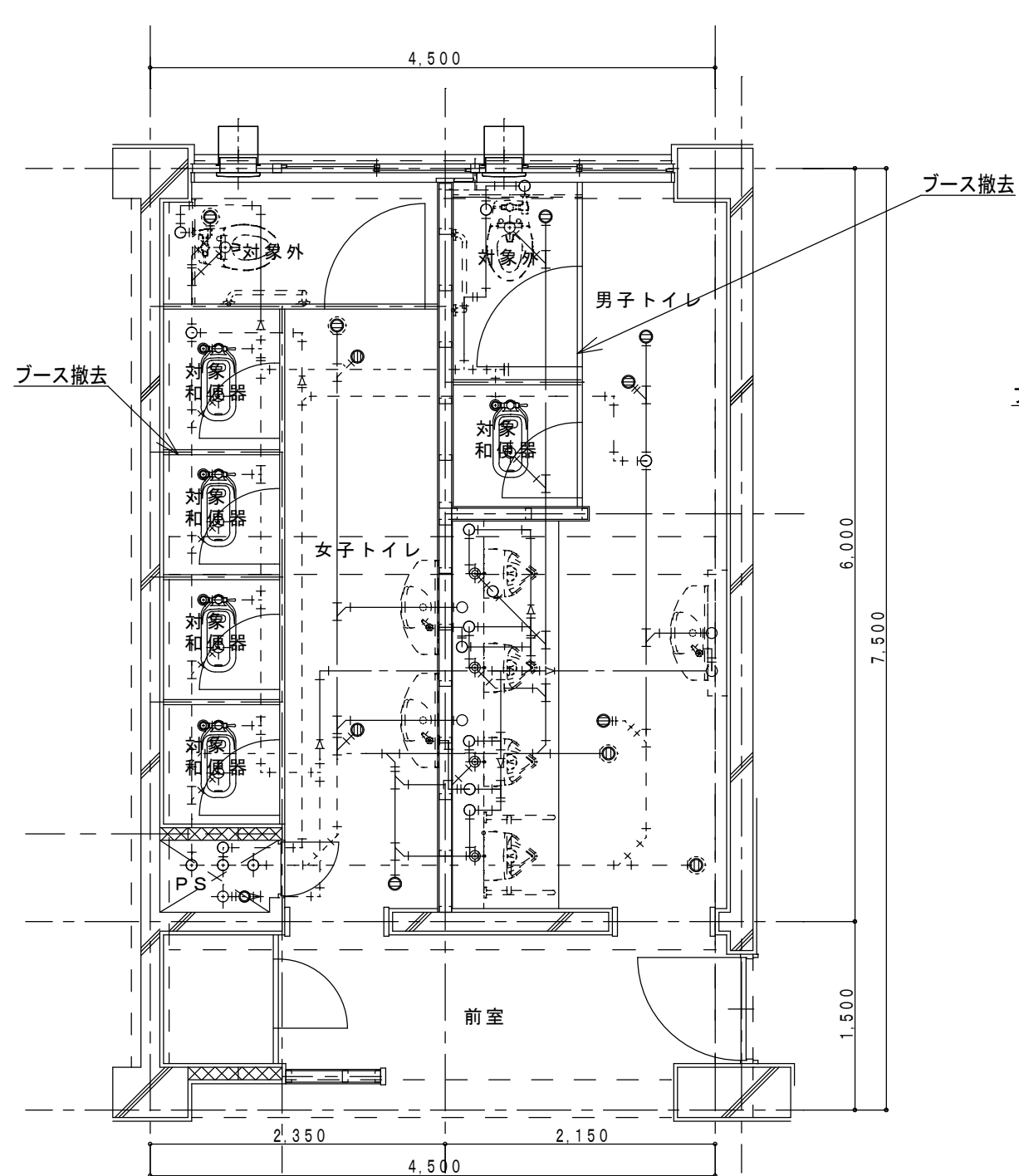
※職員トイレは全て温水洗浄便座  
電源盤予備ブレーカーより新規引き込み

凡例

----- は既設配管を示す  
————— は撤去・更新配管を示す

※1	給水管切断
※2	排水管切断
※3	通気管切断
Ⓜ	コンセント新設・増設

- 洋式化に伴う天井材（下地共）については撤去、新設とすること。
- 既設和便器の開口部閉塞を行うこと。
- ブース内の長尺シート、ソフト巾木は更新（新設）すること。
- コンセントは1口タイプ（金属プレート）MMA内配線とすること。
- 配管更新範囲は改修後を参照すること。



## 凡例

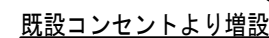
- - - - - は既設配管を示す  
 ————— は撤去・更新配管を示す

※1	給水管切斷
※2	排水管切斷
※3	通気管切斷
	コンセント新設・増設

1. 洋式化に伴う天井材（下地共）については撤去、新設とすること。
2. 既設和便器の開閉口閉塞を行うこと。
3. プース内の長尺シート、ソフト巾木は更新（新設）すること。
4. コンセントは1口タイプ（金属プレート）MMA内配線とすること。
5. 配管更新範囲は改修後を参照すること。



B棟1階トイレ給排水衛生設備平面詳細図(改修前) S=1/50



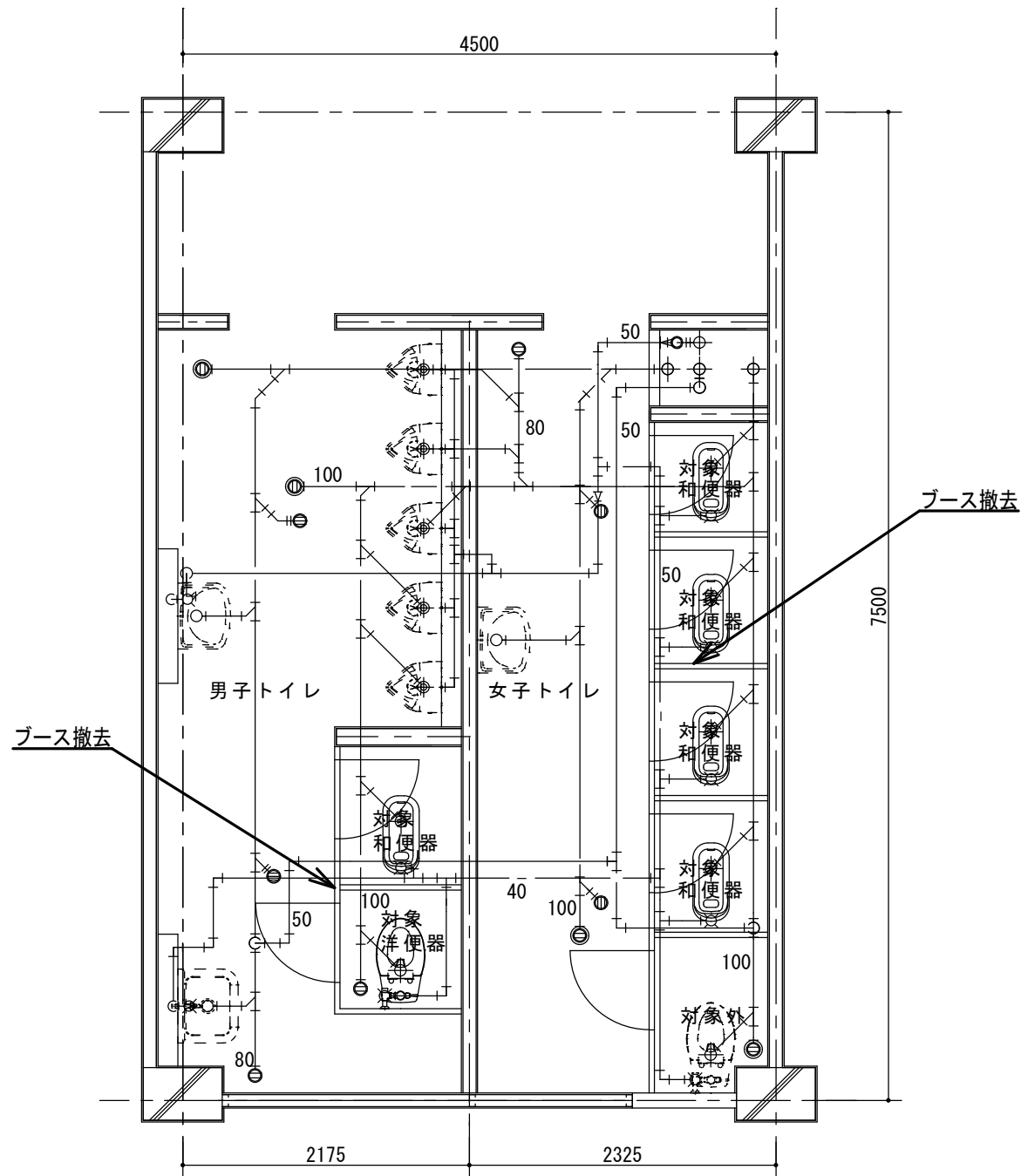
B棟1階トイレ給排水衛生設備平面詳細図(改修後) S=1/50

凡例

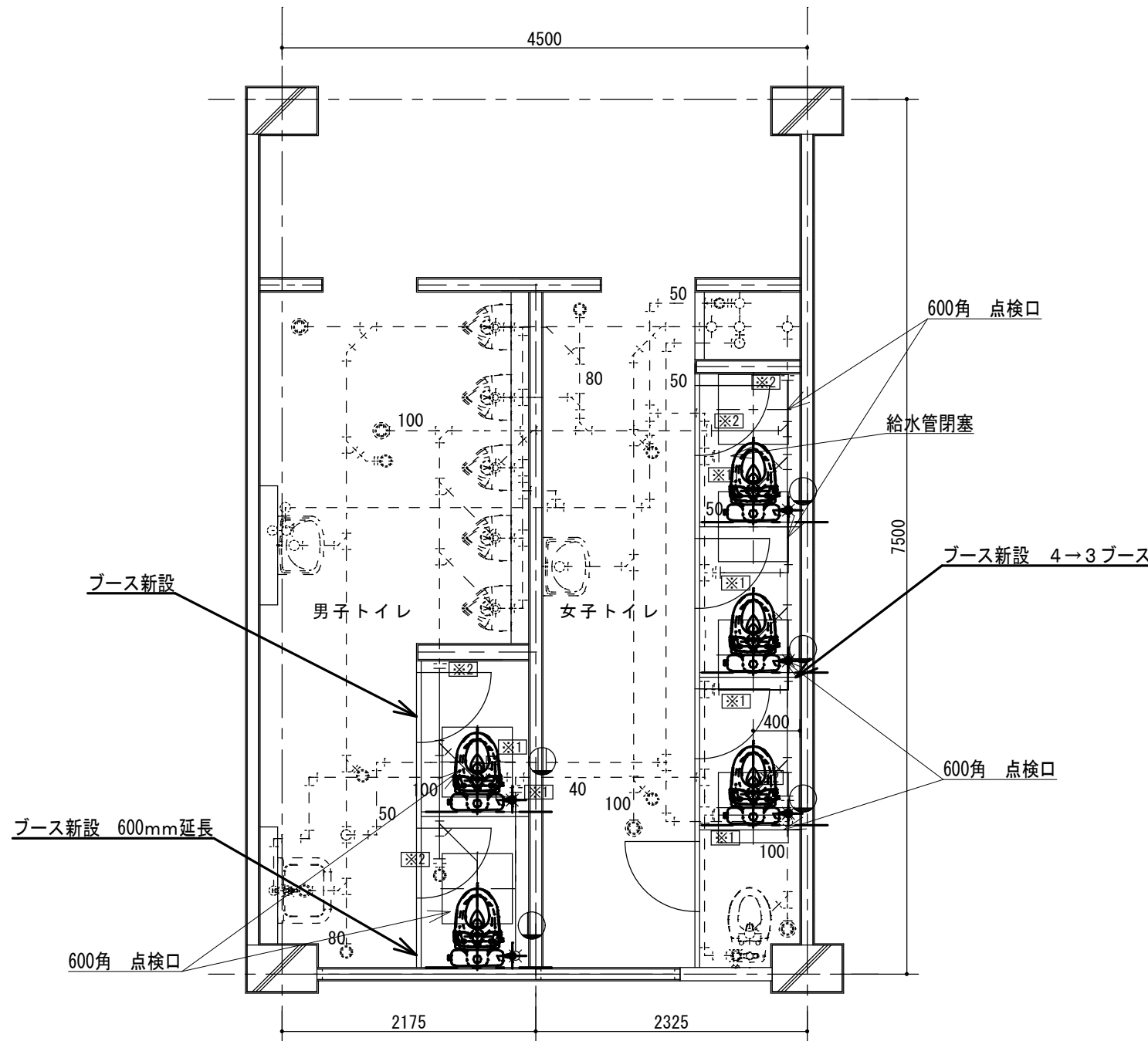
- は既設配管を示す  
————— は撤去・更新配管を示す

※ 1	給水管切断
※ 2	排水管切断
※ 3	通気管切断
	コンセント新設・増設

1. 洋式化に伴う天井材（下地共）については撤去、新設とすること。  
（2.3階については、天井点検口を設け作業を行うこと。）
2. 既設と便器の開口部閉塞を行うこと。
3. ブース内の長尺シート、ソフト巾木は更新（新設）すること。
4. コンセントは1口タイプ（金属プレート）MMA内配線とすること。
5. 配管更新範囲は改修後を参照すること。



B棟2階トイレ給排水衛生設備平面詳細図(改修前) S=1/50



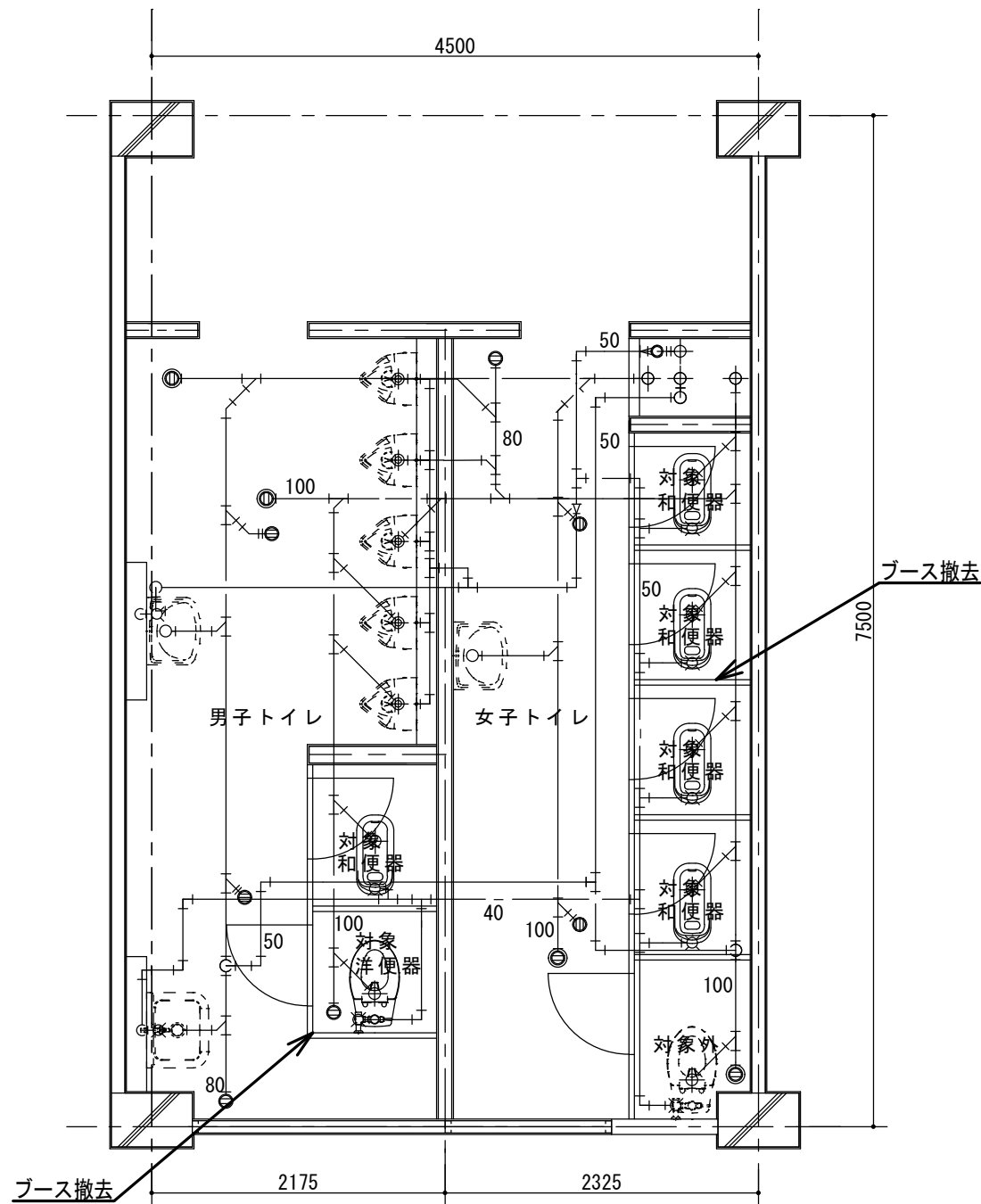
B棟2階トイレ給排水衛生設備平面詳細図(改修後) S=1/50

※電源盤予備ブレーカーより新規引き込み

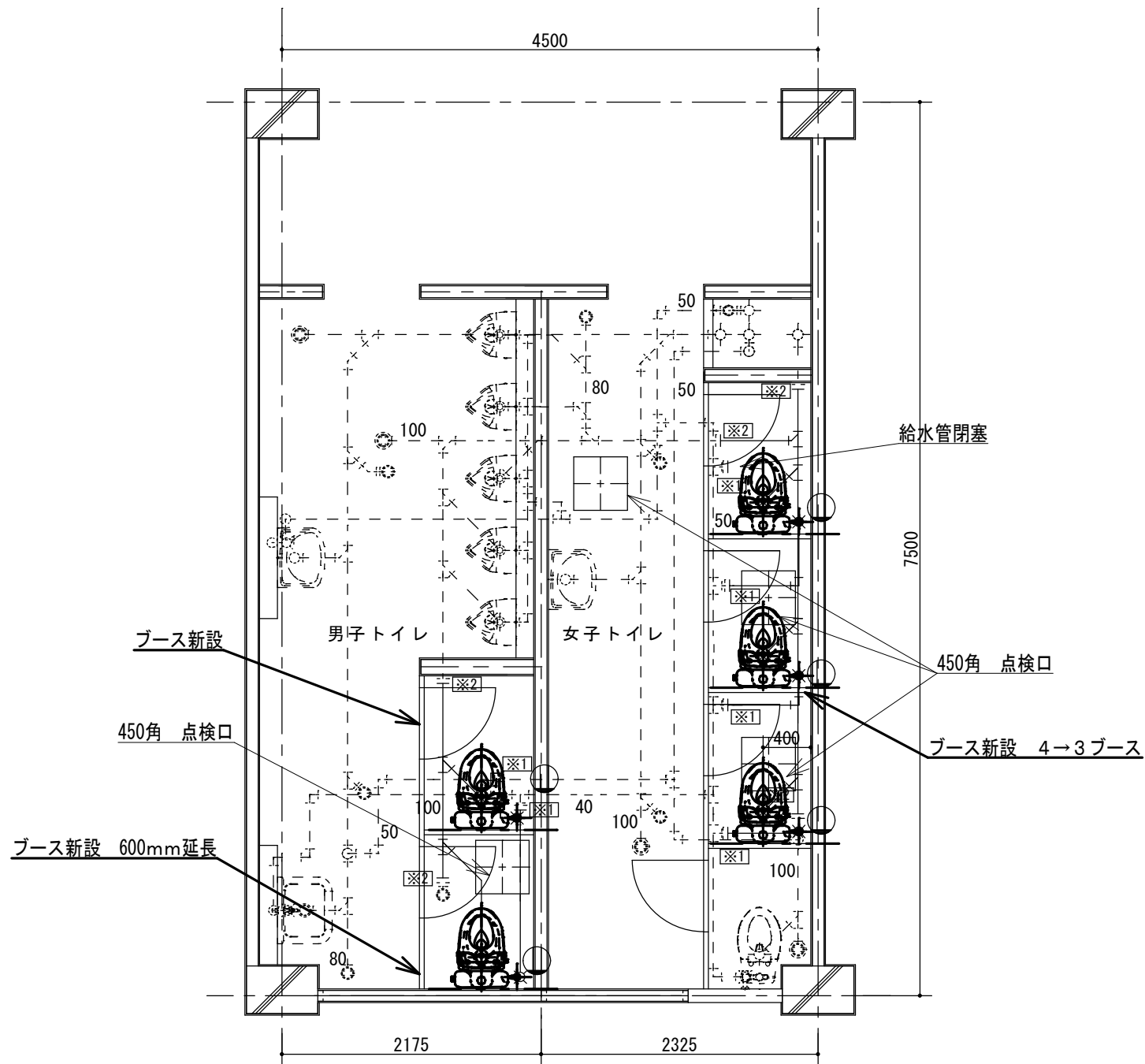
凡例

※1	給水管切断
※2	排水管切断
※3	通気管切断
⊕	コンセント新設・増設

- 洋式化に伴う天井材（下地共）については撤去、新設とすること。  
(2.3階については、天井点検口を設け作業を行うこと。)
- 既設和便器の開口部閉塞を行うこと。
- ブース内の長尺シート、ソフト巾木は更新（新設）すること。
- コンセントは1口タイプ（金属プレート）MMA内配線とすること。
- 配管更新範囲は改修後を参照すること。



B棟3階トイレ給排水衛生設備平面詳細図(改修前) S=1/50



B棟3階トイレ給排水衛生設備平面詳細図(改修後) S=1/50

※電源盤予備ブレーカーより新規引き込み

凡例

----- は既設配管を示す  
————— は撤去・更新配管を示す

※1	給水管切断
※2	排水管切断
※3	通気管切断
⊕	コンセント新設・増設

- 洋式化に伴う天井材（下地共）については撤去、新設とすること。  
（2.3階については、天井点検口を設け作業を行うこと。）
- 既設和便器の開口部閉塞を行うこと。
- ブース内の長尺シート、ソフト巾木は更新（新設）すること。
- コンセントは1口タイプ（金属プレート）MMA内配線とすること。
- 配管更新範囲は改修後を参照すること。