

# 市立若草中学校トイレ洋式化修繕

図 面 リ ス ト		
図 面 番 号	図 面 名 称	縮 尺
M - 00	表紙・図面リスト	——
M - 01	特記仕様書・機器表・案内図・配置図	N.S
M - 02	A棟1階男子トイレ平面詳細図（改修前・改修後）	1/50
M - 03	A棟1階女子トイレ平面詳細図（改修前・改修後）	1/50
M - 04	A棟2階男子トイレ平面詳細図（改修前・改修後）	1/50
M - 05	A棟2階女子トイレ平面詳細図（改修前・改修後）	1/50
M - 06	A棟3階男子トイレ平面詳細図（改修前・改修後）	1/50
M - 07	A棟3階女子トイレ平面詳細図（改修前・改修後）	1/50
M - 08	B棟1階トイレ平面詳細図（改修前・改修後）	1/50
M - 09	B棟2階トイレ平面詳細図（改修前・改修後）	1/50
M - 10	B棟3階トイレ平面詳細図（改修前・改修後）	1/50
M - 11	B棟4階トイレ平面詳細図（改修前・改修後）	1/50

特記仕様書	
1・修繕名称：市立若草中学校トイレ洋式化修繕	
2・修繕場所：市立若草中学校：相模原市南区新磯野2046	
3・修繕概要：市立若草中学校トイレの和式大便器を洋式大便器に更新する。	
4・施工基準：（1）本修繕は、本特記仕様書及び設計図書並びに国土交通省大臣官房官庁営繕部監修、令和7年版 公共建築（改修共）工事標準仕様書（機械設備、電気設備、建築工事編）「同標準図」、「同施工監理指針」による。	
（2）給水管はHIVP管とする。	
（3）排水管は建物用耐火性硬質ポリ塩化ビニル管とする。	
（4）給水管の保温は、ピット内：ポリスチレンフォーム 天井内：グラスウールとする。	
（5）排水管の保温は、ピット内（・保温あり ◎保温無し）天井内（・保温あり ◎保温無し）とする。	
5・提出物等：修繕着手から完成までに、提出する書類及び図面等は、市担当者の指示に従うこと。	
6・疑義：仕様書及び設計図に疑義を生じた場合は、市担当者と協議し、その指示に従うこと。	
7・写真：修繕受注者は着手前、施工中、完成等各施工段階を順序よく、黒板に内容を入れて撮影し、修繕完了時に工程写真及び完成写真を提出すること。	
8・発生材処理：修繕にて発生した産業廃棄物は法律等に従って適正に処理を行うものとする。	
9・施工時期：施工時期については生徒の長期休暇日等を利用することを想定している。	
詳細については学校と協議の上、設定し施工するものとする。	
10・完成検査：（1）修繕完了後は市担当者立会いの上で、現場の確認を行うものとする。	
（2）修繕完成に際して、当該修繕による損害部の復旧及び補修は受注者の負担において完成検査までに完了させる。	

機器表						
(改修前)衛生器具リスト						
名 称	型番	仕様・付属品	A棟	B棟		合計
和式大便器	C755FU	床排水、フラッシュバルブ*、付属品一式	8	14		22
(改修後)衛生器具リスト						
名 称	参考型番		仕様・付属品	A棟	B棟	合計
	(TOTO)	(LIXIL)				
洋式大便器	CFS498BY	YBC-P110H/DO-PA150CH	床排水、タンク式（排水芯255mm）、標準付属品一式	8	14	22
	YH117	CF-32H	紙巻き器×2、標準付属品一式			
	HP430-7	CF-200S	床フランチ、標準付属品一式			
	TCF116V6W	CF-18ALP-C	暖房便座（フタ無し）、標準付属品一式	8	14	22
	TCF587Y	CW-PB21-NE	洗浄便座（フタ無し）、標準付属品一式	3		3

	SAGAMIHARA		修繕名称
	相模原市		市立若草中学校トイレ洋式化修繕



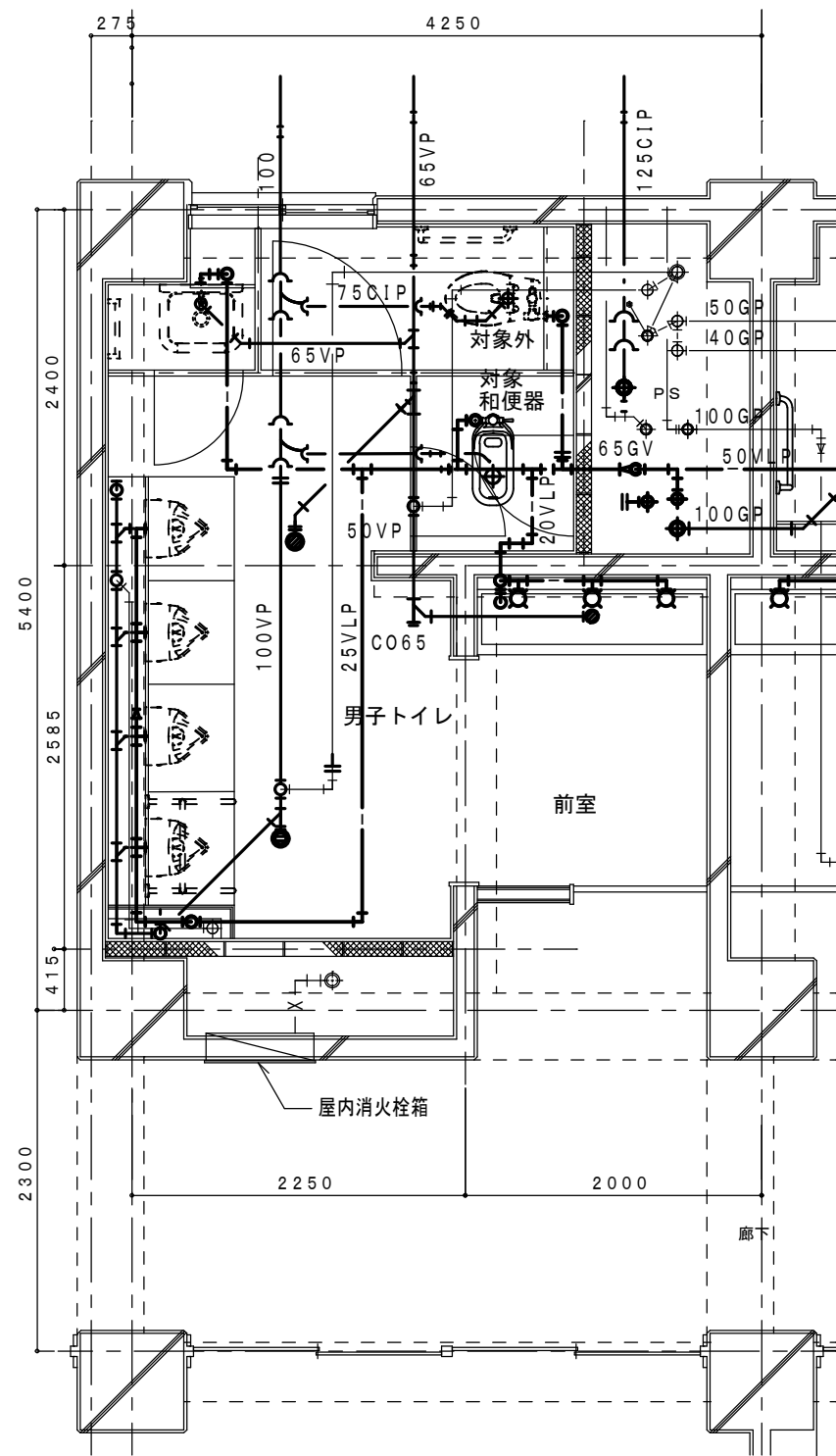
SAGAMIHARA

相模原市

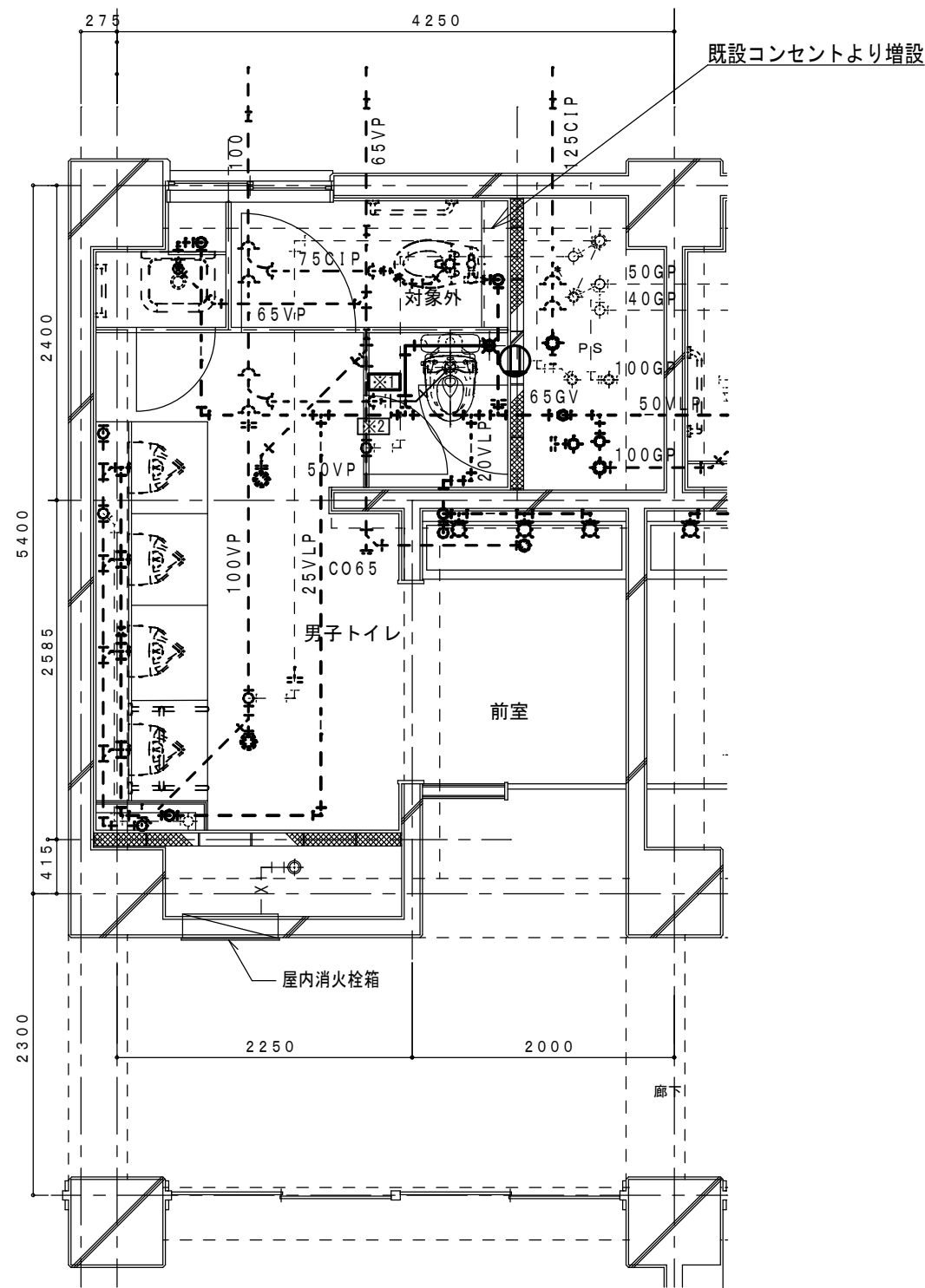


修繕名称  
市立若草中学校トイレ洋式化修繕

案内図		N . S
	<p>※駐車場から修繕場所までは、原則徒歩移動とする。 資材搬入等でやむを得ず車両が通行する場合には、先導員を配置して安全を確保すること。</p> <p>※グラウンドに車両が通行する場合には、修繕完了時に整地を行うこと。</p> <p>施設名称：市立若草中学校 修繕場所：相模原市南区新磯野2046</p>	
配置図		N . S
<p>● 電源盤位置</p> <p>斜線 洋式化対象範囲を示す</p>		
課 長	担当課長	副主幹
主 査	担 当	合 議
縮尺 N . S 設計年月日 R8.5		図面名称 特記仕様書・機器表・ 案内図・配置図
		図面番号 M-01



A棟 1 階男子トイレ給排水衛生設備平面詳細図(改修前) S=1/50



A棟 1 階男子トイレ給排水衛生設備平面詳細図(改修後) S=1/50

----- は既設配管を示す

————— は撤去・新設配管を示す

凡例

※1	給水管切断
※2	排水管切断
※3	通気管切断
Ⓢ	コンセント新設・増設

- 洋式化に伴う天井材（下地共）については撤去、新設とすること。
- 既設和便器の開口部閉塞を行うこと。
- ブース内の長尺シート、ソフト巾木は更新（新設）すること。
- コンセントは1口タイプ（金属プレート）MMA内配線とすること。
- 配管更新範囲は改修後を参照すること。



SAGAMIHARA

相模原市



修繕名称

市立若草中学校トイレ洋式化修繕

課長 担当課長 副主幹 主査 担当 合議

縮尺

1/50

設計年月日

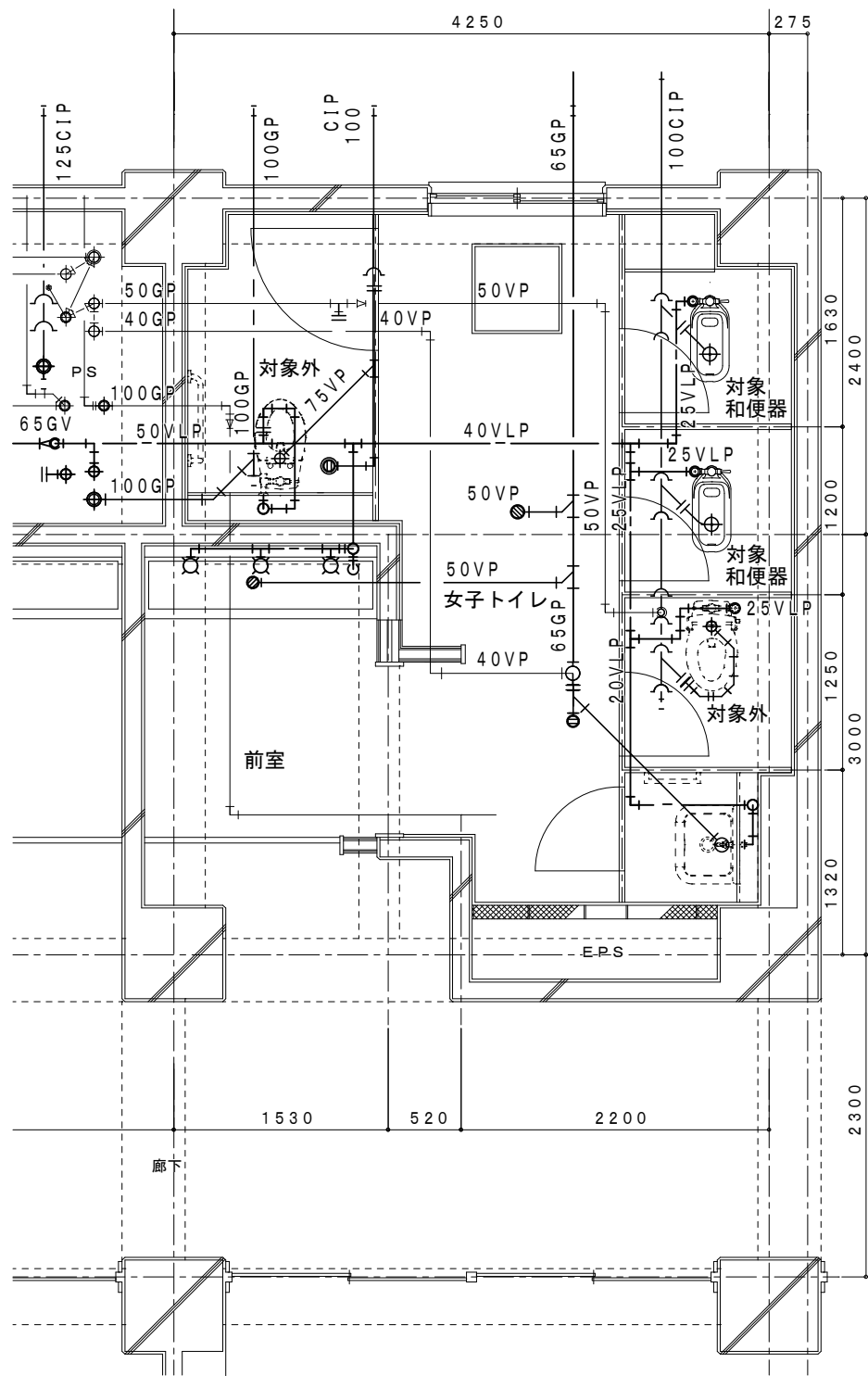
R8.5

図面名称

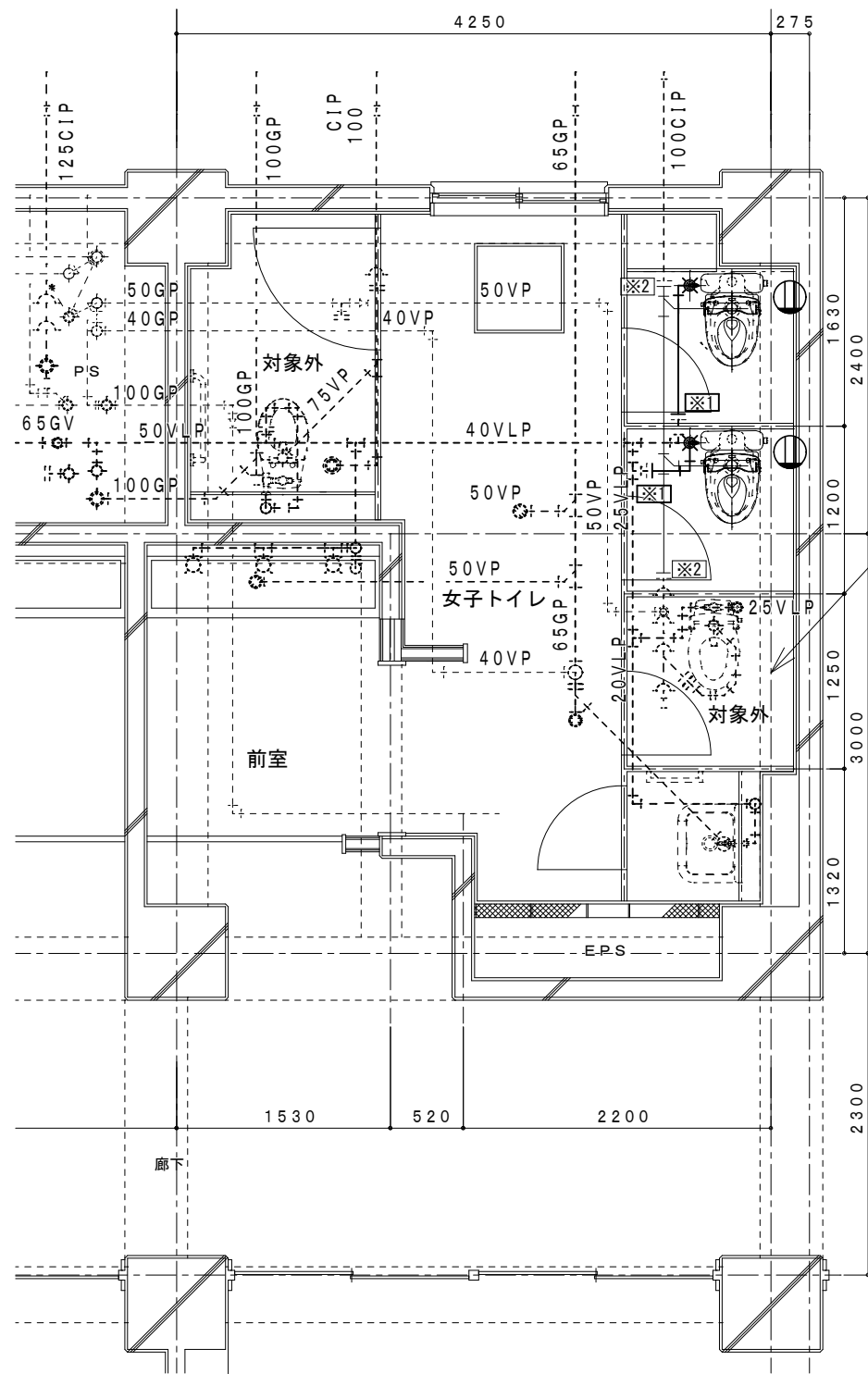
A棟 1 階男子トイレ平面詳細図  
(改修前・改修後)

図面番号

M-02



A棟 1 階女子トイレ給排水衛生設備平面詳細図(改修前) S=1/50



A棟 1 階女子トイレ給排水衛生設備平面詳細図(改修後) S=1/50

----- は既設配管を示す

————— は撤去・新設配管を示す

凡例

※ 1	給水管切断
※ 2	排水管切断
※ 3	通気管切断
⊕	コンセント新設・増設

- 洋式化に伴う天井材（下地共）については撤去、新設とすること。
- 既設和便器の開口部閉塞を行うこと。
- ブース内の長尺シート、ソフト巾木は更新（新設）すること。
- コンセントは1口タイプ（金属プレート）MMA内配線とすること。
- 配管更新範囲は改修後を参照すること。



SAGAMIHARA

相模原市



修繕名称

市立若草中学校トイレ洋式化修繕

課長 担当課長 副主幹 主査 担当 合議

縮尺

1/50

設計年月日

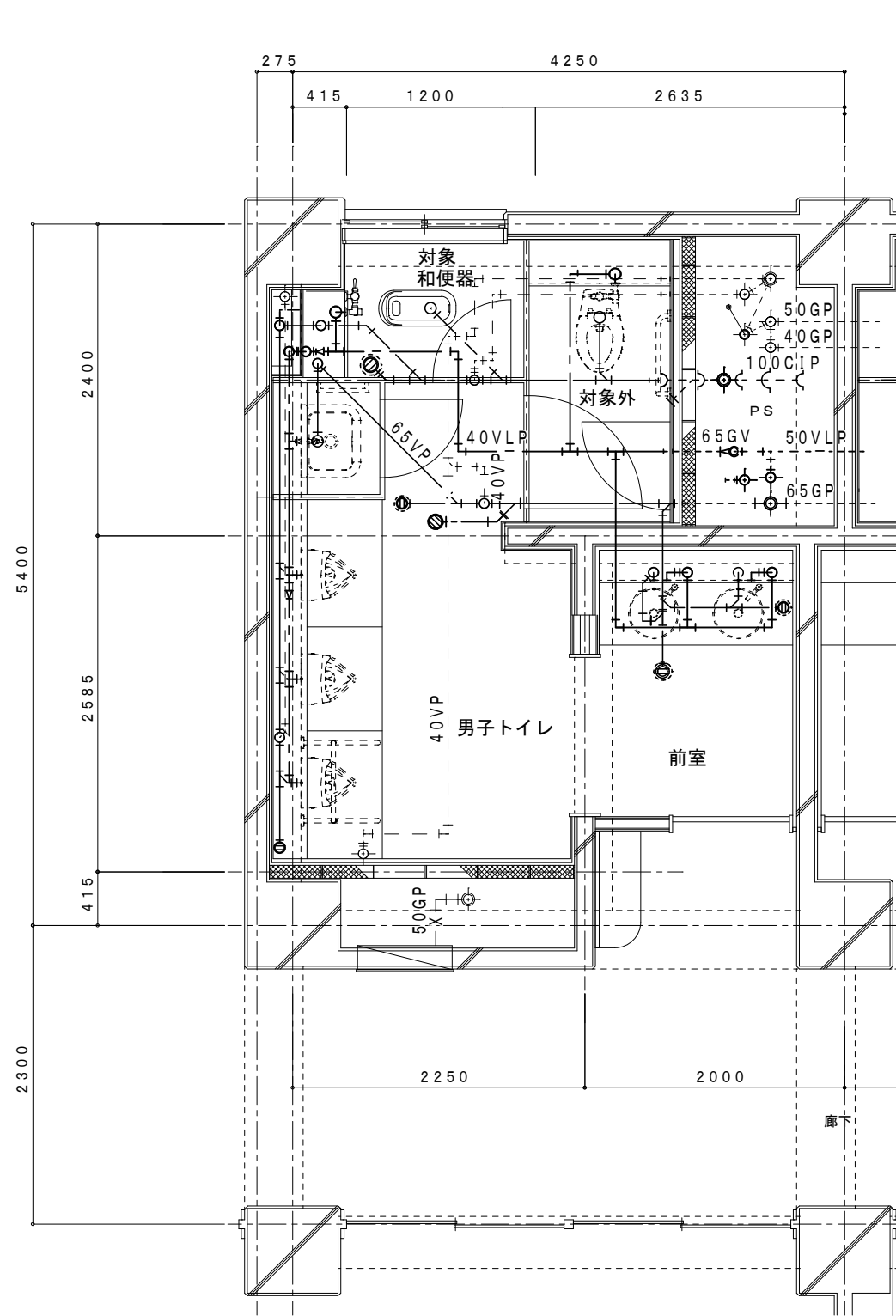
R8.5

図面名称

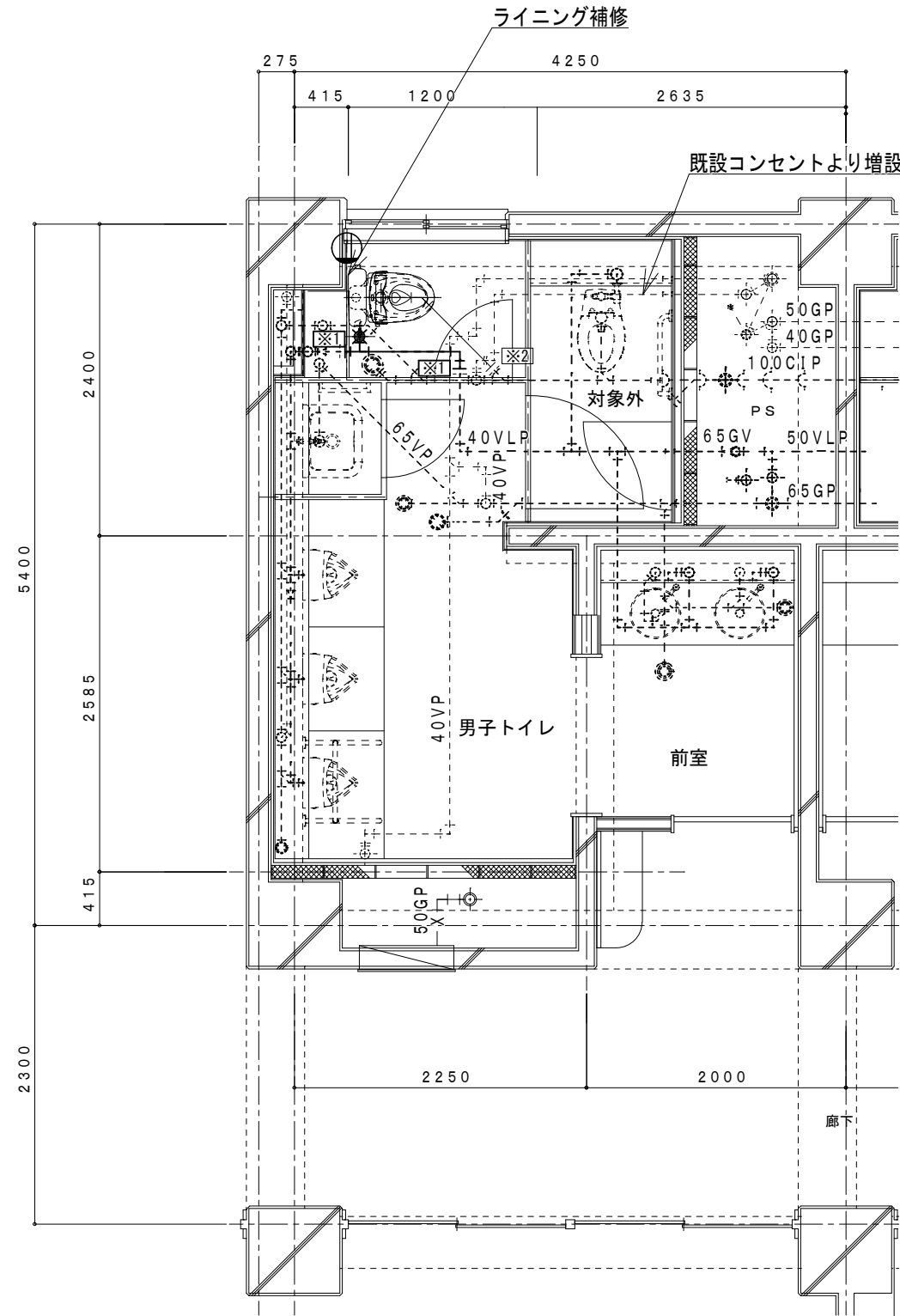
A棟 1 階女子トイレ平面詳細図  
(改修前・改修後)

図面番号

M-03



A棟2階男子トイレ給排水衛生設備平面詳細図(改修前) S=1/50

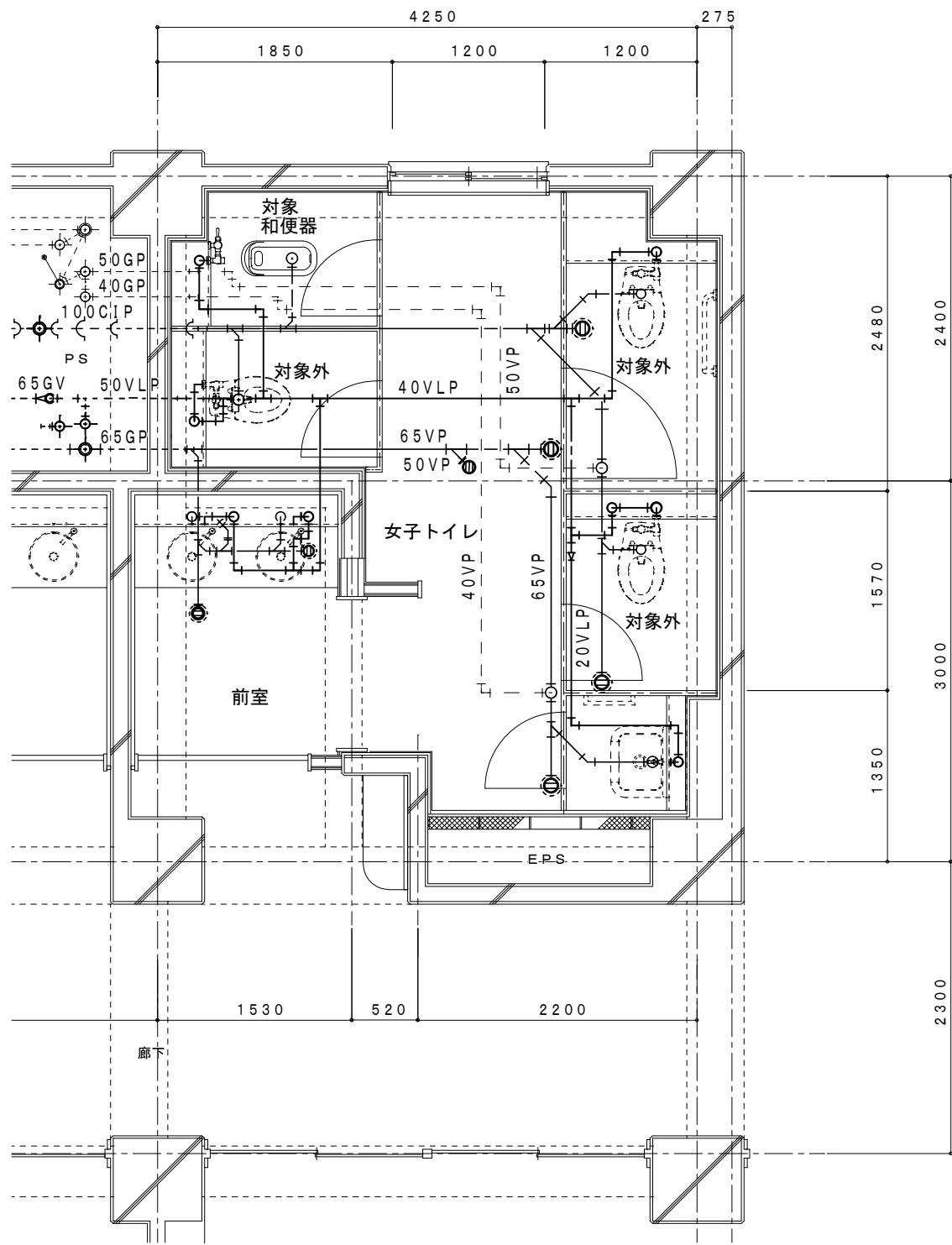


A棟2階男子トイレ給排水衛生設備平面詳細図(改修後) S=1/50

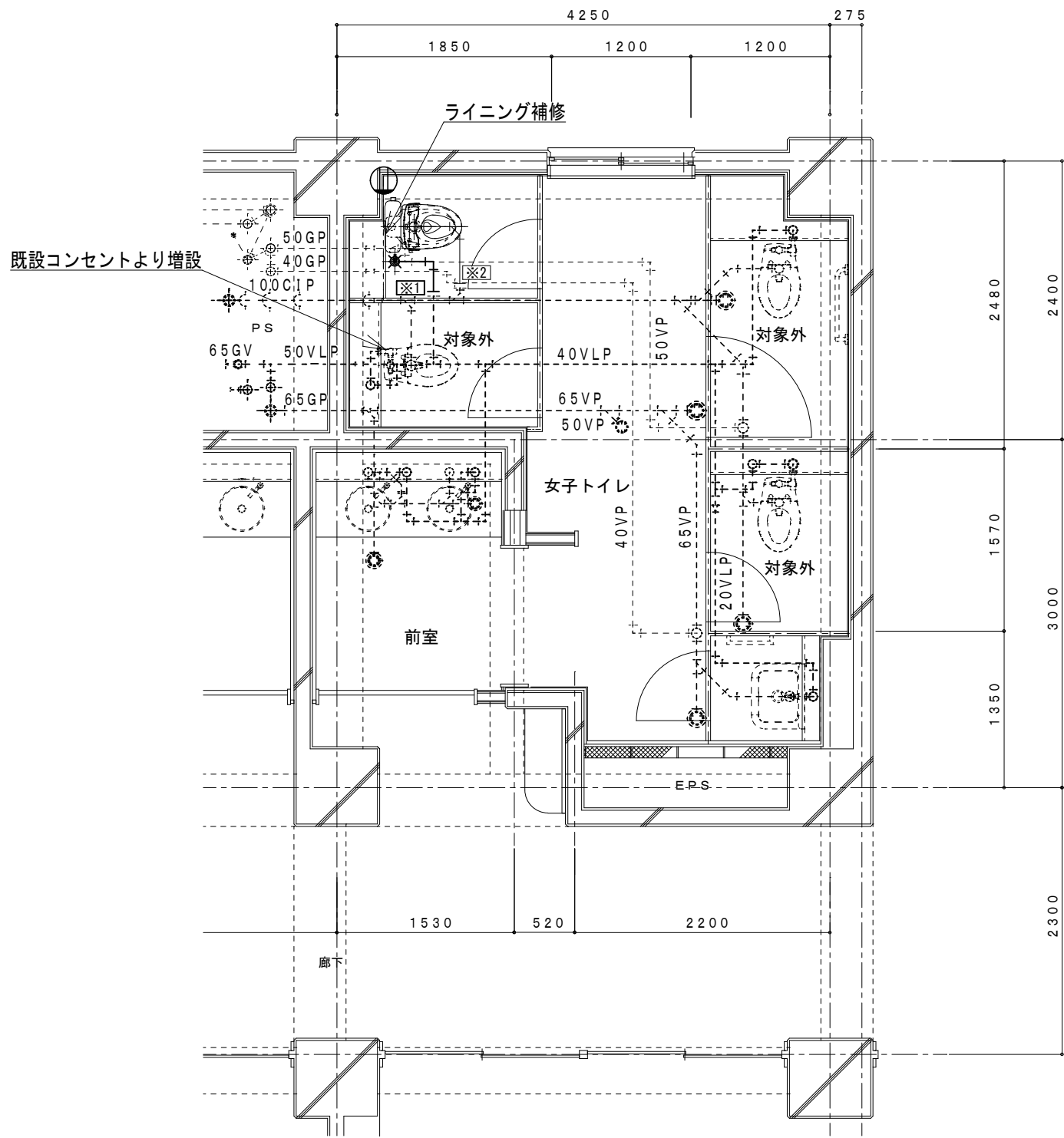
- は既設配管を示す  
————— は撤去・新設配管を示す
1. 洋式化に伴う天井材(下地共)については撤去、新設とすること。
  2. 既設和便器の開口部閉塞を行うこと。
  3. ブース内の長尺シート、ソフト巾木は更新(新設)すること。
  4. コンセントは1口タイプ(金属プレート)MMA内配線とすること。
  5. 配管更新範囲は改修後を参照すること。

凡例

※1	給水管切断
※2	排水管切断
※3	通気管切断
⊙	コンセント新設・増設



A棟2階女子トイレ給排水衛生設備平面詳細図(改修前) S=1/50



A棟2階女子トイレ給排水衛生設備平面詳細図(改修後) S=1/50

----- は既設配管を示す

————— は撤去・新設配管を示す

凡例

※1	給水管切断
※2	排水管切断
※3	通気管切断
⊙	コンセント新設・増設

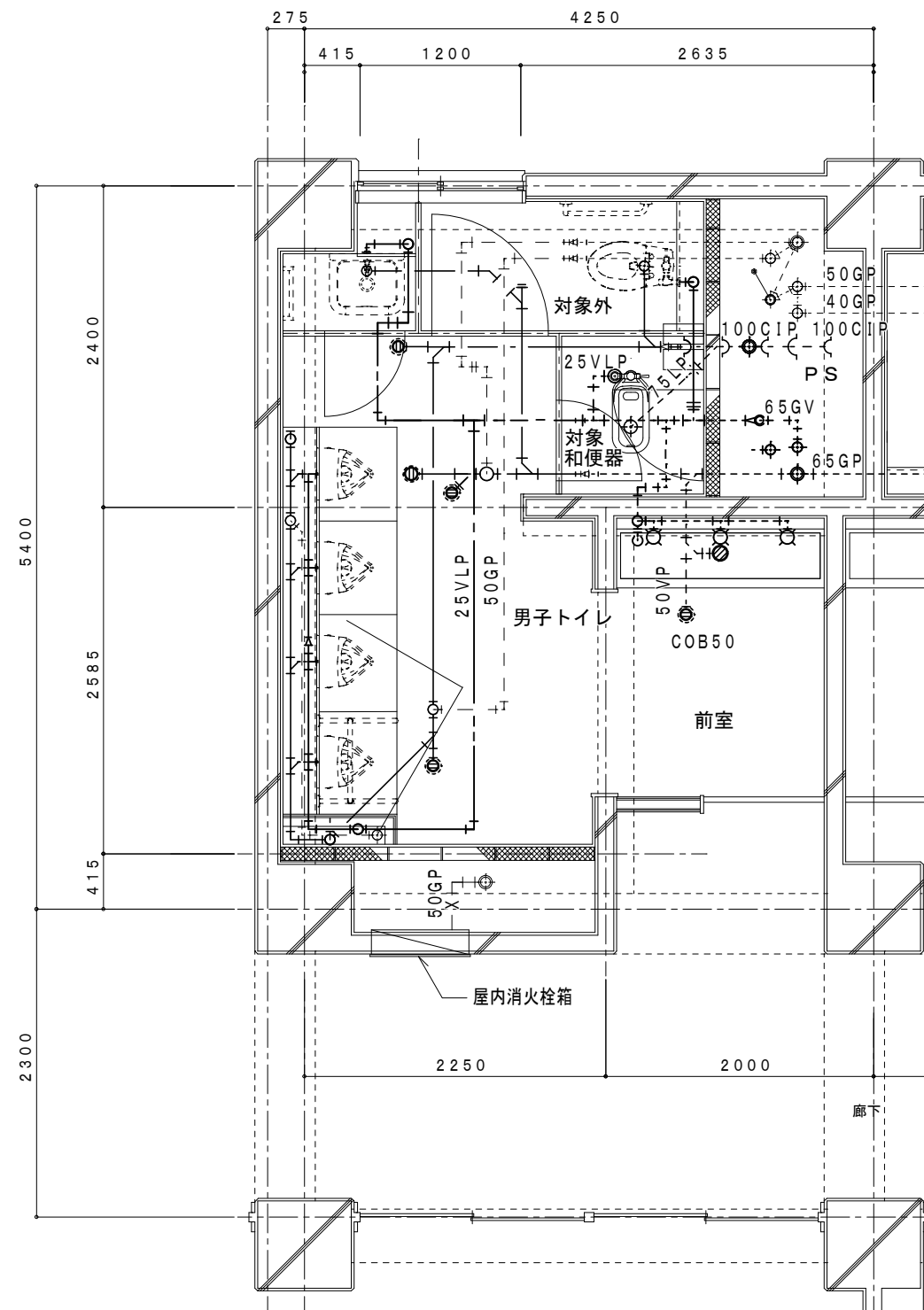
1. 洋式化に伴う天井材(下地共)については撤去、新設とすること。

2. 既設和便器の開口部閉塞を行うこと。

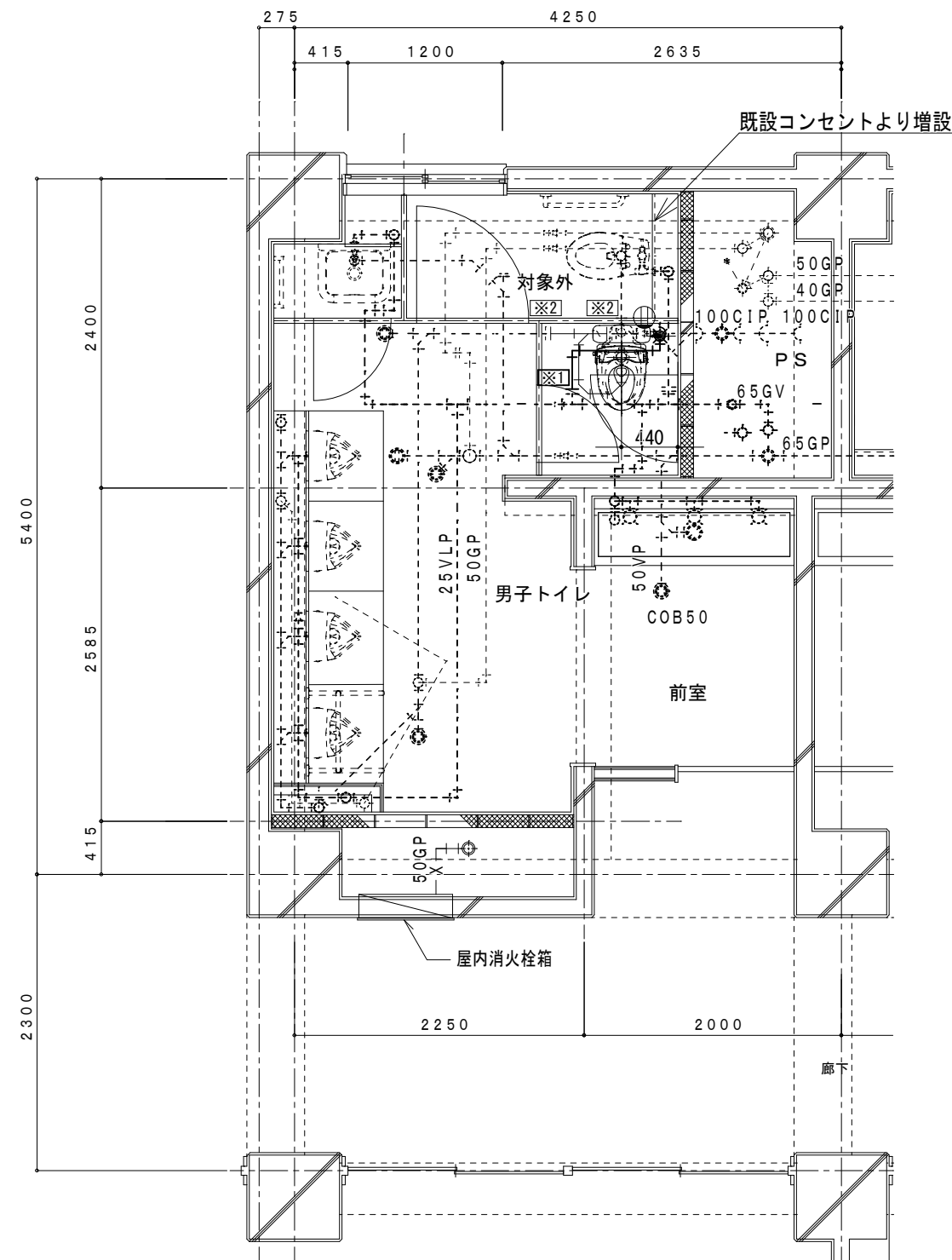
3. ブース内の長尺シート、ソフト巾木は更新(新設)すること。

4. コンセントは1口タイプ(金属プレート)MMA内配線とすること。

5. 配管更新範囲は改修後を参照すること。



A棟3階男子トイレ給排水衛生設備平面詳細図(改修前) S=1/50



A棟3階男子トイレ給排水衛生設備平面詳細図(改修後) S=1/50

----- は既設配管を示す

————— は撤去・新設配管を示す

凡例

※1	給水管切断
※2	排水管切断
※3	通気管切断
⊕	コンセント新設・増設

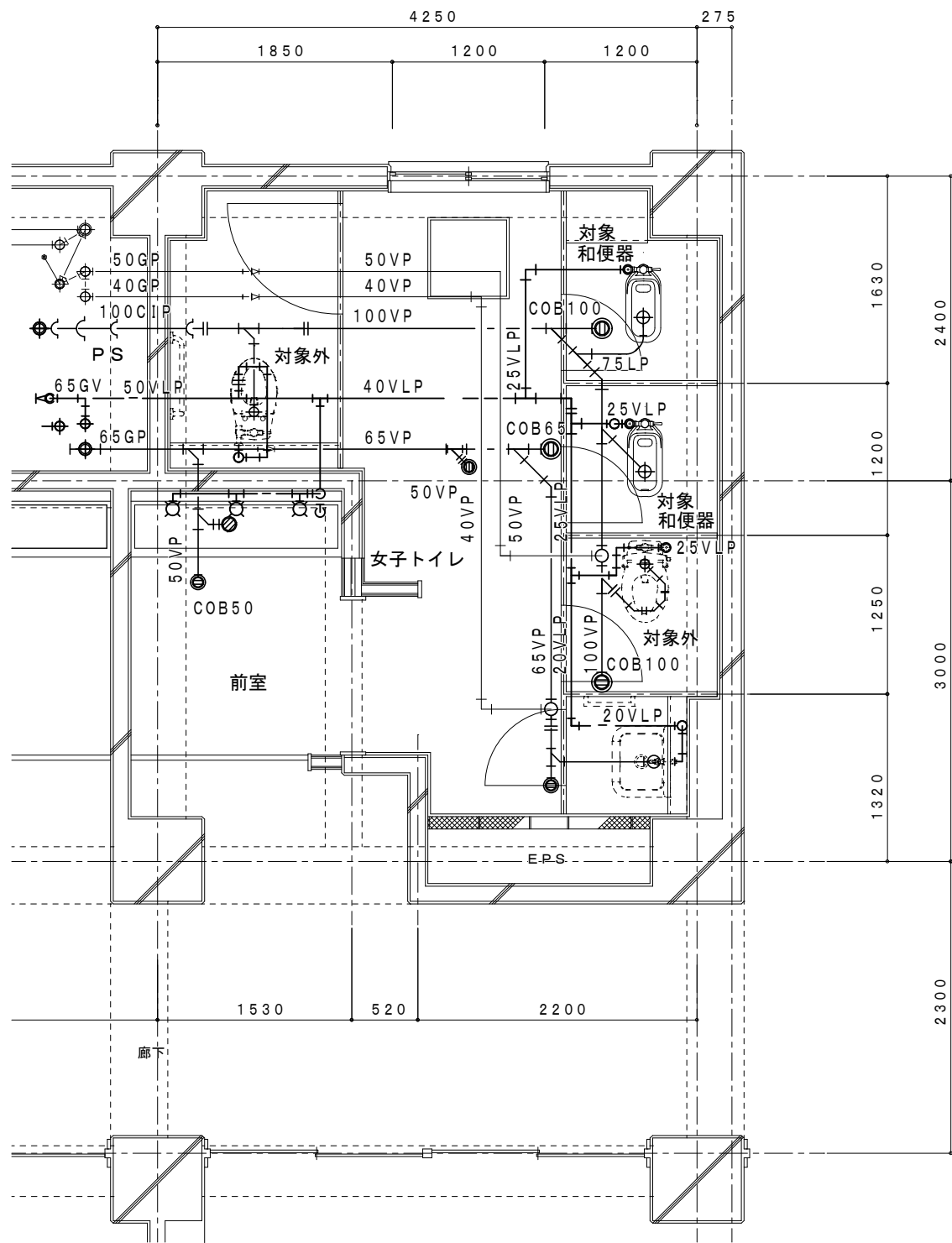
1. 洋式化に伴う天井材(下地共)については撤去、新設とすること。

2. 既設和便器の開口部閉塞を行うこと。

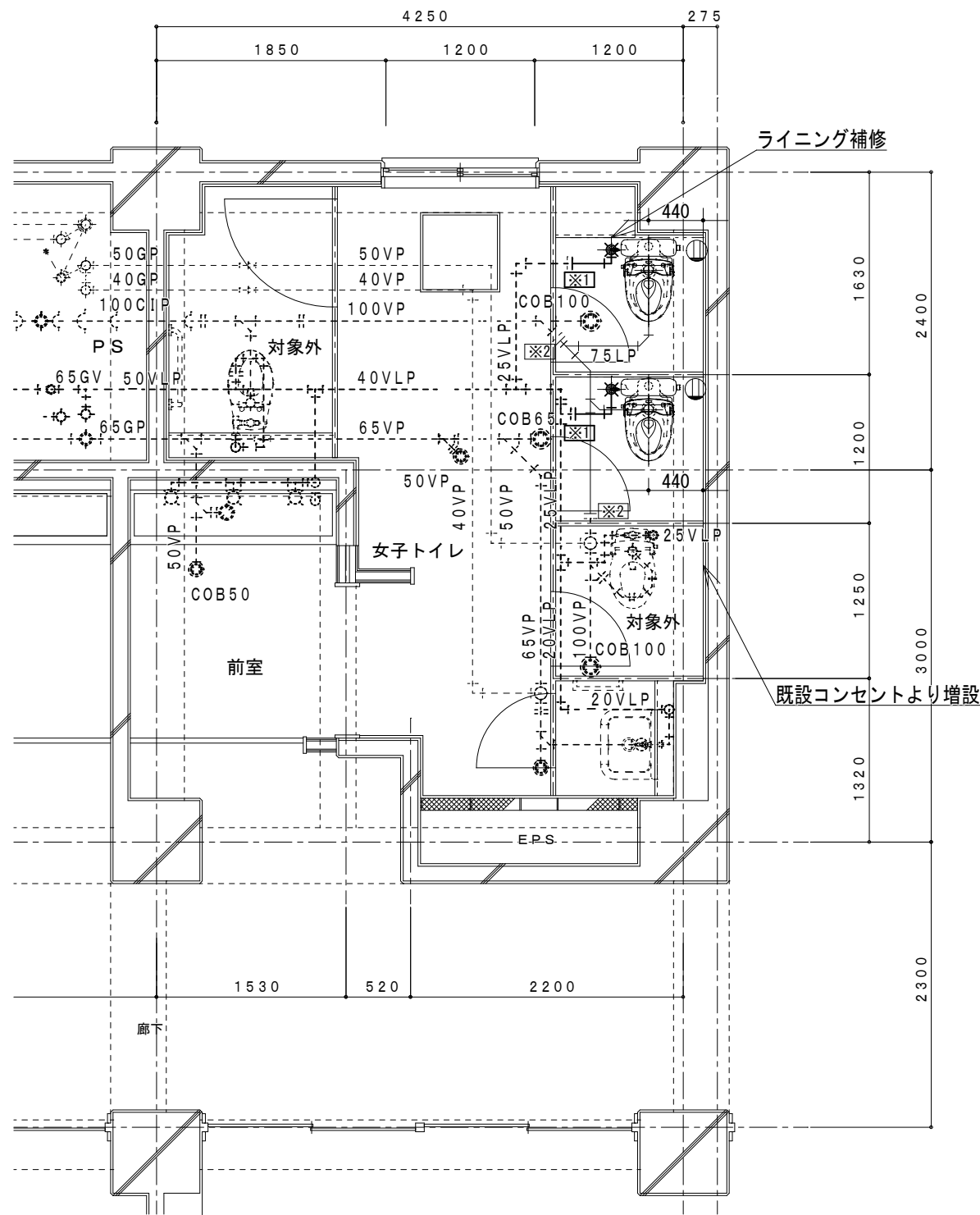
3. ブース内の長尺シート、ソフト巾木は更新(新設)すること。

4. コンセントは1口タイプ(金属プレート)MMA内配線とすること。

5. 配管更新範囲は改修後を参照すること。



A棟3階女子トイレ給排水衛生設備平面詳細図(改修前) S=1/50



A棟3階女子トイレ給排水衛生設備平面詳細図(改修後) S=1/50

----- は既設配管を示す

————— は撤去・新設配管を示す

凡例

※1	給水管切断
※2	排水管切断
※3	通気管切断
⓪	コンセント新設・増設

- 洋式化に伴う天井材(下地共)については撤去、新設とすること。
- 既設和便器の開口部閉塞を行うこと。
- ブース内の長尺シート、ソフト巾木は更新(新設)すること。
- コンセントは1口タイプ(金属プレート)MMA内配線とすること。
- 配管更新範囲は改修後を参照すること。



SAGAMIHARA

相模原市



修繕名称

市立若草中学校トイレ洋式化修繕

課長 担当課長 副主幹 主査 担当 合議

縮尺

1/50

設計年月日

R8.5

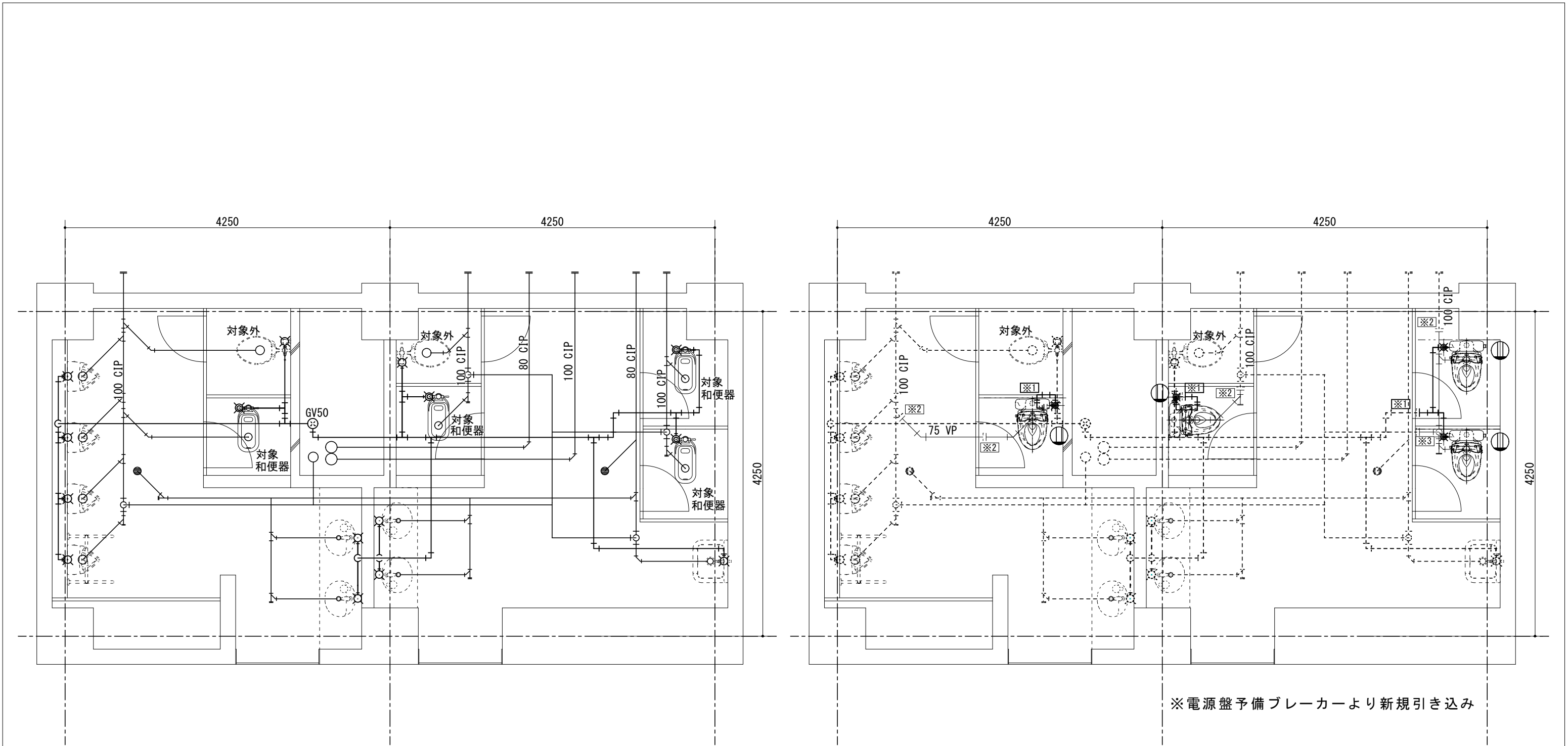
図面名称

A棟3階女子トイレ平面詳細図  
(改修前・改修後)

図面番号

M-07





B棟1階トイレ給排水衛生設備平面詳細図(改修前) S=1/50

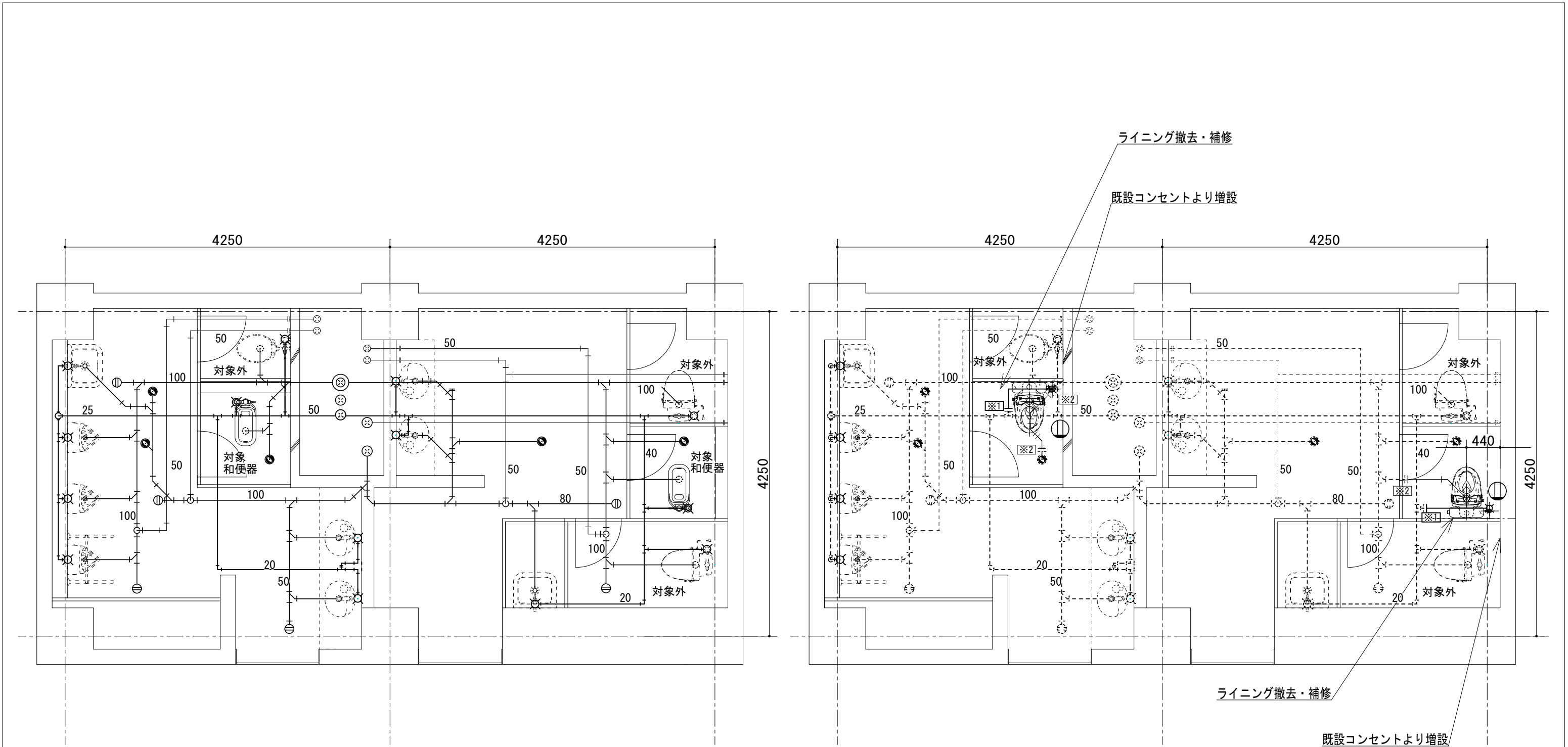
B棟1階トイレ給排水衛生設備平面詳細図(改修後) S=1/50

----- は既設配管を示す  
————— は撤去・新設配管を示す

- 洋式化に伴う天井材（下地共）については撤去、新設とすること。
- 既設和便器の開口部閉塞を行うこと。
- ブース内の長尺シート、ソフト巾木は更新（新設）すること。
- コンセントは1口タイプ（金属プレート）MMA内配線とすること。
- 配管更新範囲は改修後を参照すること。

凡例

※1	給水管切断
※2	排水管切断
※3	通気管切断
⓪	コンセント新設・増設



B棟2階トイレ給排水衛生設備平面詳細図(改修前) S=1/50

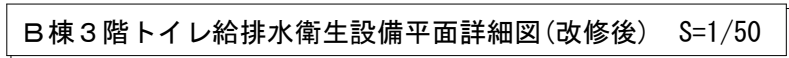
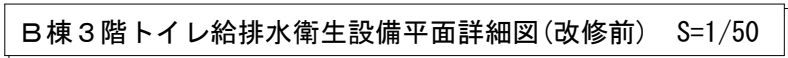
B棟2階トイレ給排水衛生設備平面詳細図(改修後) S=1/50

----- は既設配管を示す  
————— は撤去・新設配管を示す

- 洋式化に伴う天井材（下地共）については撤去、新設とすること。
- 既設和便器の開口部閉塞を行うこと。
- ブース内の長尺シート、ソフト巾木は更新（新設）すること。
- コンセントは1口タイプ（金属プレート）MMA内配線とすること。
- 配管更新範囲は改修後を参照すること。


凡例

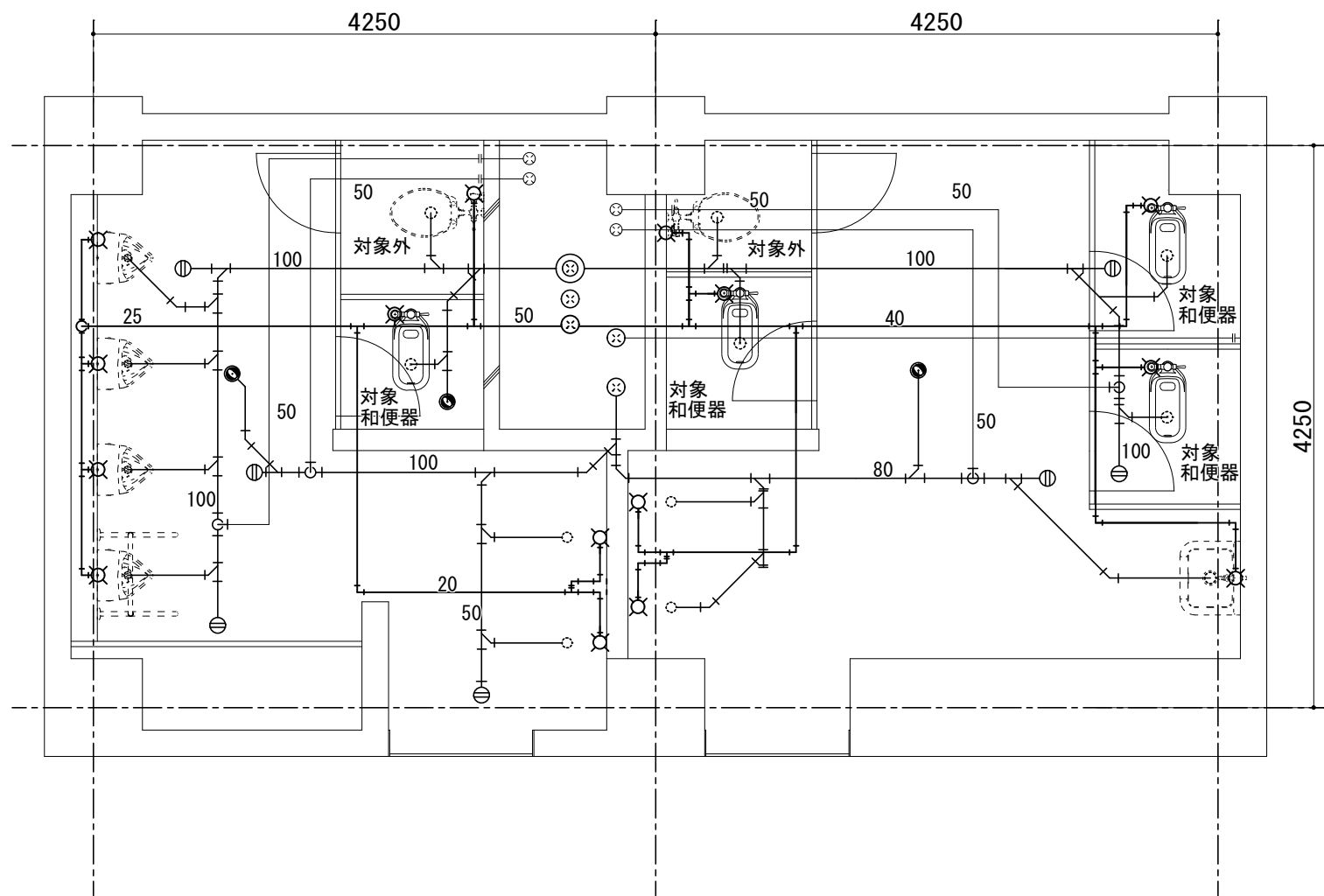
※1	給水管切断
※2	排水管切断
※3	通気管切断
⓪	コンセント新設・増設



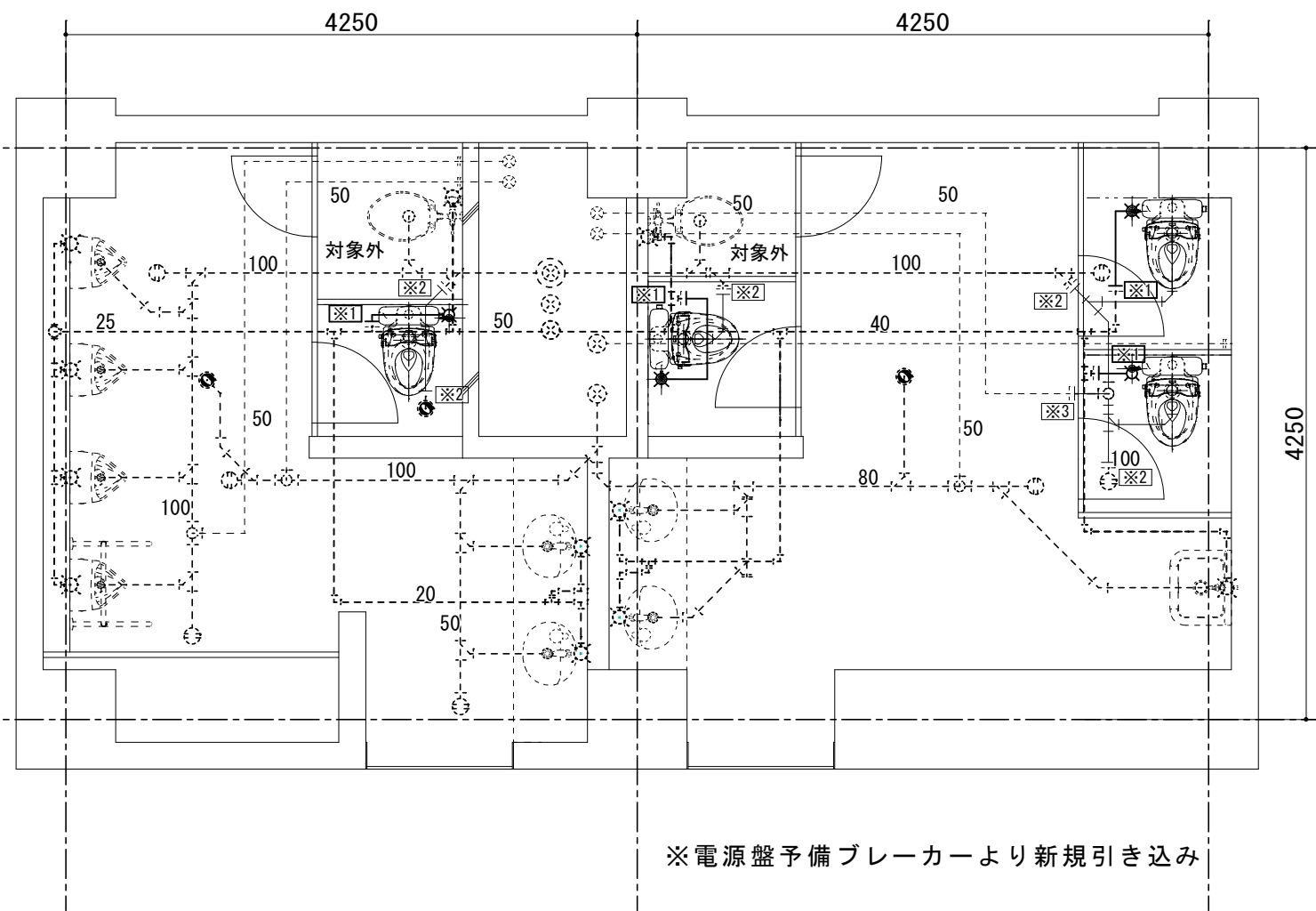
※電源盤予備ブレーカーより新規引き込み

1. 洋式化に伴う天井材（下地共）については撤去、新設とすること。
2. 既設和便器の開口部閉塞を行うこと。
3. プース内の長尺シート、ソフト巾木は更新（新設）すること。
4. コンセントは1口タイプ（金属プレート）MMA内配線とすること。
5. 配管更新範囲は改修後を参照すること。

凡例	
※ 1	給水管切断
※ 2	排水管切断
※ 3	通気管切断
	コンセント新設・増設



B棟4階トイレ給排水衛生設備平面詳細図(改修前) S=1/50



※電源盤予備ブレーカーより新規引き込み

B棟4階トイレ給排水衛生設備平面詳細図(改修後) S=1/50

----- は既設配管を示す  
————— は撤去・新設配管を示す

- 洋式化に伴う天井材（下地共）については撤去、新設とすること。
- 既設和便器の開口部閉塞を行うこと。
- ブース内の長尺シート、ソフト巾木は更新（新設）すること。
- コンセントは1口タイプ（金属プレート）MMA内配線とすること。
- 配管更新範囲は改修後を参照すること。

凡例	
※1	給水管切断
※2	排水管切断
※3	通気管切断
⓪	コンセント新設・増設