

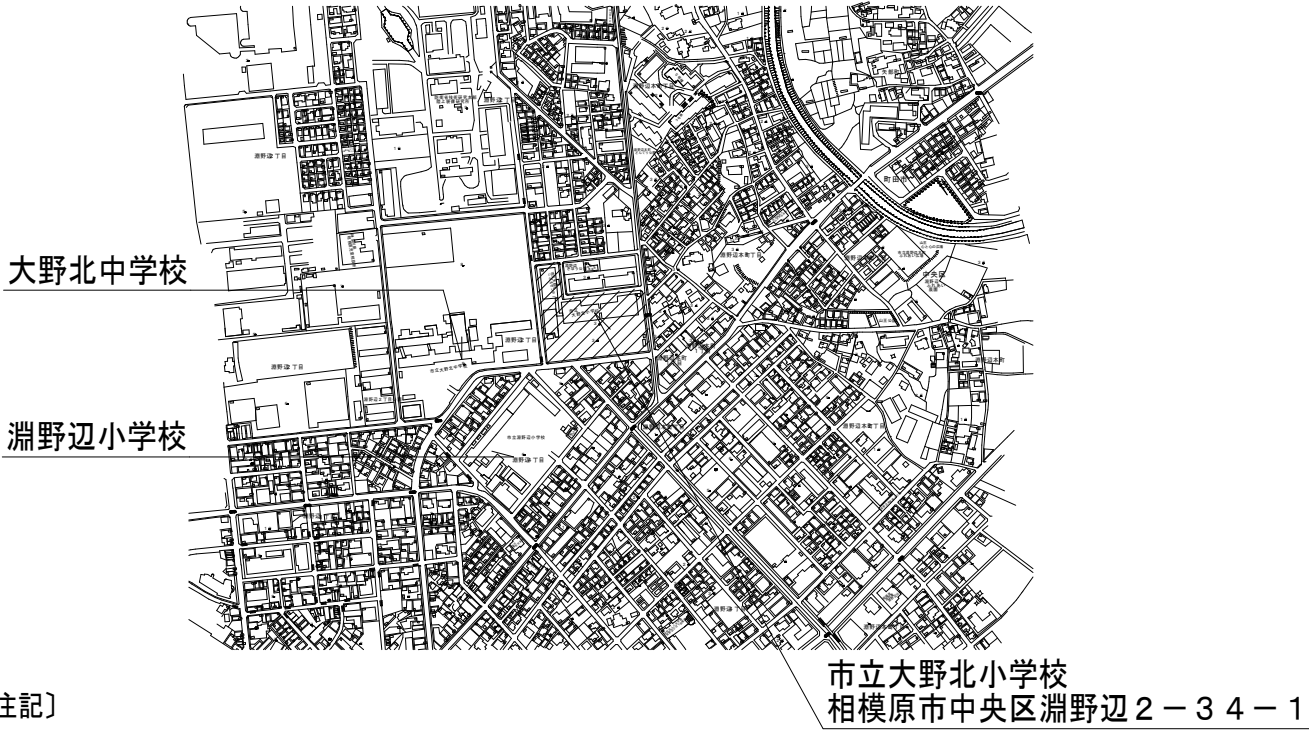
令和 8 年度

市立大野北小学校外 3 校管理諸室空調設備修繕

図 番	図 面 名 称	縮 尺
M－00	表紙・図面リスト	—
M1－01	特記仕様書・案内図	—
M1－02	撤去機器表・改修機器表	—
M1－03	1 階空調平面図（改修前）	1 / 1 0 0
M1－04	1 階空調平面図（改修後）	1 / 1 0 0
M2－01	特記仕様書・案内図	—
M2－02	機器表	—
M2－03	1 階空調配管平面図（改修前）	1 / 2 0 0
M2－04	1 階空調配管平面図（改修後）	1 / 2 0 0
M2－05	2 階空調配管平面図（改修前）	1 / 2 0 0
M2－06	2 階空調配管平面図（改修後）	1 / 2 0 0
M3－01	特記仕様書・案内図	—
M3－02	機器表	—
M3－03	1 階空調配管平面図（改修前）	1 / 1 0 0
M3－04	1 階空調配管平面図（改修後）	1 / 1 0 0
M3－05	2 階空調配管平面図（改修前）	1 / 1 0 0
M3－06	2 階空調配管平面図（改修後）	1 / 1 0 0
M4－01	特記仕様書・案内図	—
M4－02	機器表	—
M4－03	2 階空調配管平面図（改修前）	1 / 2 0 0
M4－04	2 階空調配管平面図（改修後）	1 / 2 0 0
M4－05	仮設計画図（参考）	—

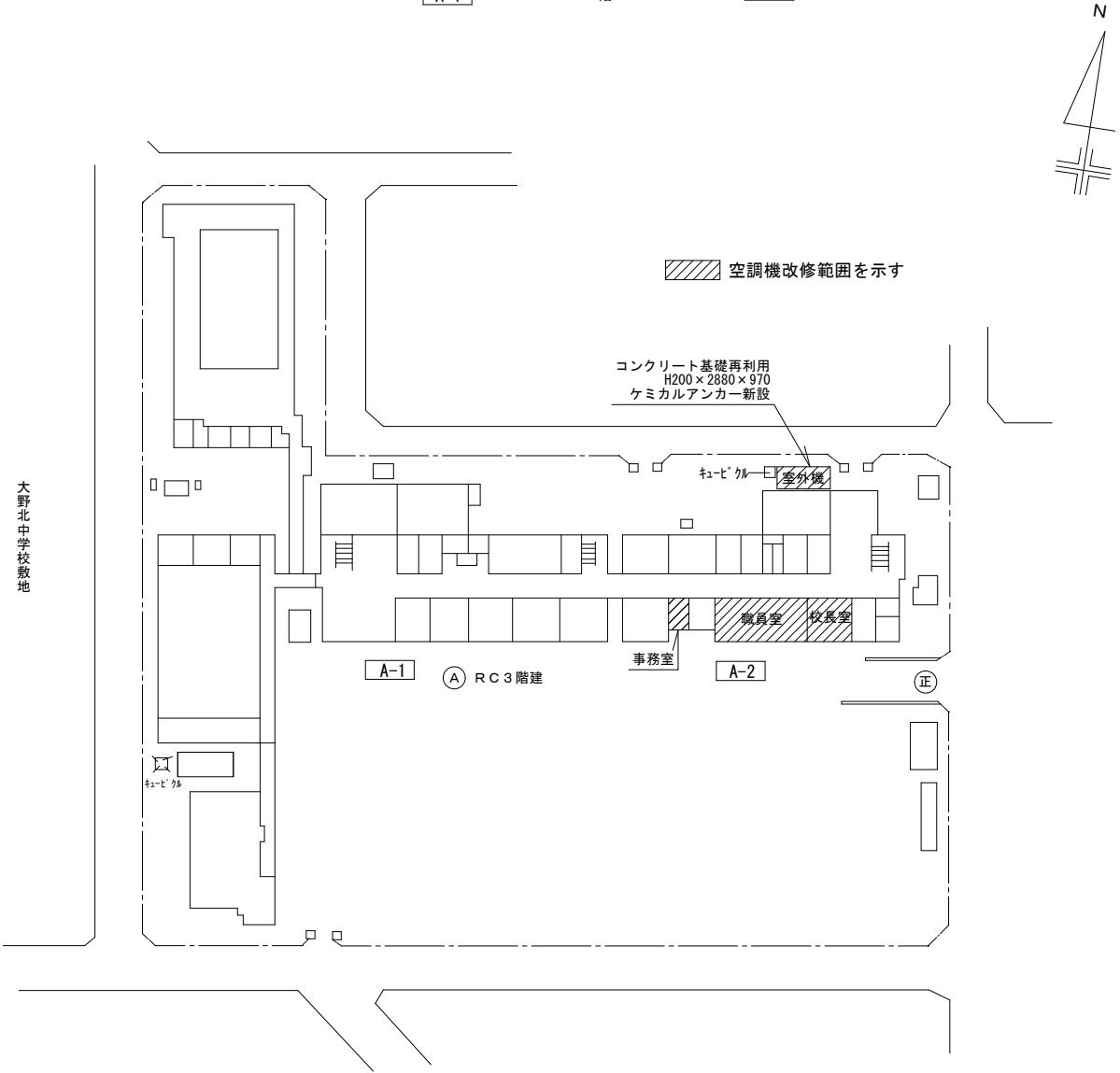
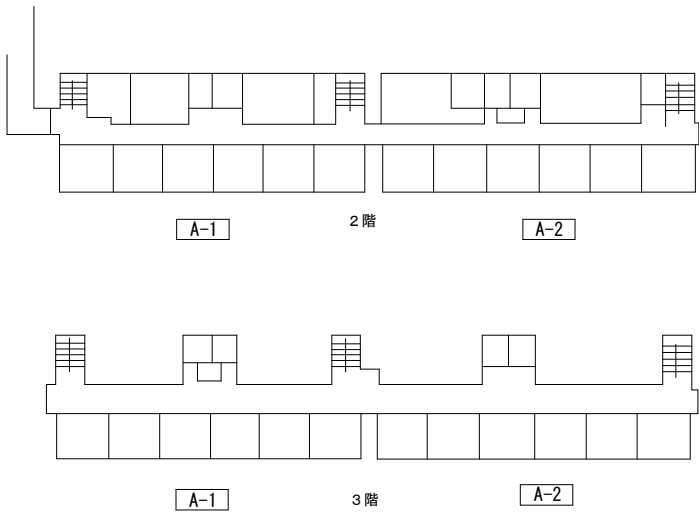
特 機 仕 様 書

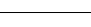
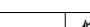
- 1・修繕名称　： 市立大野北小学校外 3 校管理諸室空調設備修繕
- 2・修繕場所　： 市立大野北小学校：相模原市中央区淵野辺 2－3 4－1
- 3・修繕概要　： 管理諸室（職員室・校長室・事務室）の空調機更新作業
- 4・施工基準　： 本修繕は、本特記仕様書及び設計図書並びに国土交通省大臣官房官庁営繕部監修、令和7年版　公共建築（改修共）工事標準仕様書（機械設備、電気設備、建築工事編）「同標準図」、「同施工監理指針」による。
- 5・提出物等　： 修繕着手から完成までに、提出する書類及び図面等は、市担当者の指示に従うこと。
- 6・疑　　義　： 仕様書及び設計図に疑義を生じた場合は、市担当者と協議し、その指示に従うこと。
- 7・写　　真　： 修繕受注者は着手前、施工中、完成等各施工段階を順序よく、黒板に内容を入れて撮影し、修繕完了時に工程写真及び完成写真を提出すること。
- 8・発生材処理　修繕にて発生した産業廃棄物は法律等に従って適正に処理を行うものとする。
- 9・施工時期　： 施工時期については児童の長期休暇日等を利用することを想定している。  
詳細については学校と協議の上、設定し施工するものとする。
- 10・完成検査　： (1) 修繕完了後は市担当者立合いの上で、現場の確認を行うものとする。  
(2) 修繕完成に際して、当該修繕による損害部の復旧及び補修は受注者の負担において完成検査までに完了させる



〔注記〕  
修繕において使用する修繕用水及び電気は、原則として学校敷地内の水道・電気施設を使用することはできない。  
やむを得ず学校地内の水道・電気施設を使用する場合は、使用量計測用メーターを設置すること。

- 〔学校敷地内を車両が通行する場合に遵守すべきこと〕
- ・学校敷地内はハザードランプ点滅して最徐行をおこなうこと。
  - ・登下校の時間や休み時間においては、原則として出入りは行わないこと。
  - ・2人以上で車両通行する場合は、1人が車両から降りて先導すること。
  - ・1人で車両通行する場合は、原則として事前に学校内にいる人に連絡を入れ先導してもらうこと。
  - ・敷地内の駐車スペースより車両通行を開始する前には、車両周辺の前後左右の確認を行うこと。



・敷地内の駐車スペースより車両通行を開始する前には、車両周辺の前後左右の確認を行うこと。										大野北小学校	
	SAGAMIHARA			修繕名称 市立大野北小学校外 3 校管理諸室空調設備修繕				縮尺 —	図面名称		図面番号 M1-01
	相模原市							設計年月日 R8. 3	特記仕様書・案内図		

修繕概要

空調機器の更新作業を行う。  
冷媒配管・ドレン配管は接続部のみ更新すること。（直近1m程度）※保温補修共  
電源・連絡線・リモコン線は取外し、再接続とする。  
室外機用ブレーカーを更新すること。  
据付後、試運転調整を実施すること。  
機器撤去及び回収したフロンガスは適切に処理すること。

機器表（改修前）撤去

記 号	名 称	仕 様	電 気 仕 様			設 置 場 所	数 量	備 考
			相	V	Kw			
A C－1	空 調 機 (室外機)	ビル用マルチ空調室外機	3	200		屋外	室外機置場	型式：RSLYJ580KC（ダイキン工業株式会社）
		冷房能力：56.0Kw 暖房能力：63.0Kw						
		冷媒 R22 31.0Kg						
		防振ゴムパット その他附属品共						
A C－1－1	空 調 機 (室内機)	天井埋め込み型カセット形 四方向吹出	1	200		1階	職員室×4	型式：FXYPJ58KC（ダイキン工業株式会社）
		冷房能力：5.6Kw 暖房能力：6.3Kw						
		フィルター付・防振吊金物 ワイヤレスリモコン×1 共						
A C－1－2	空 調 機 (室内機)	天井埋め込み型カセット形 四方向吹出	1	200		1階	校長室×2	型式：FXYPJ45KC（ダイキン工業株式会社）
		冷房能力：4.5Kw 暖房能力：5.0Kw						
		フィルター付・防振吊金物 ワイヤレスリモコン×1 共						
A C－1－3	空 調 機 (室内機)	天井埋め込み型カセット形 二方向吹出	1	200		1階	事務室	型式：FXYPJ80KC（ダイキン工業株式会社）
		冷房能力：8.0Kw 暖房能力：9.0Kw						
		フィルター付・防振吊金物 ワイヤレスリモコン×1 共						

機器表（既設再利用）

H E X－1	全熱交換器	天井埋込加湿付ダクトタイプ（空調機連動タイプ）	1	200		1 F	職員室	2	型式：VANIS00M（ダイキン工業株式会社）
		弱運転による24時間換気							
		給排気グリル（消音型）×2・SUSパイプフード×2							
		フィルター・コントロールスイッチ共							
H E X－2	全熱交換器	天井埋込加湿付ダクトタイプ（空調機連動タイプ）	1	200		1 F	校長室	2	型式：VANIS00M（ダイキン工業株式会社）
		弱運転による24時間換気							
		給排気グリル（消音型）×2・SUSパイプフード×2							
		フィルター・コントロールスイッチ共							
H E X－3	全熱交換器	天井埋込加湿付ダクトタイプ（空調機連動タイプ）	1	200		1 F	事務室	1	型式：VANIS00M（ダイキン工業株式会社）
		弱運転による24時間換気							
		給排気グリル（消音型）×2・SUSパイプフード×2							
		フィルター・コントロールスイッチ共							

凡 例（改修前）

図示記号	名 称	管 種	備 考
――●――	冷 媒 管	・ 空調用断熱材被覆銅管	屋内一般
			室内外機連絡線共巻
――┘―― └――┘――	排 水 管 (ド レ ン 管)	・ 硬質塩化ビニル管 VP	屋内一般
		・ カラー硬質塩化ビニル管 VP	屋外一般
――┐―― └――┐――	切 断 箇 所		
――┐―― └――┐――	既 設 管		
○ KR	リモコンスイッチ	・ R：エアコン用 ・KR：全熱交換器用	機器付属品
┐┐┐ └└└	点 検 口	・ 60.0角（既設）	

注記

既存天井仕上はロックウール化粧吸音板張り（DR）  
既存屋外保温仕上は樹脂製

機器表（改修後）新設

記 号	名 称	仕 様	電 気 仕 様			設 置 場 所	数 量	備 考 参 考 型 番
			相	V	Kw			
E H P－1	空 調 機 (室外機)	ビル用マルチ空調室外機 冷媒配管サイズ 液15.9φ/ガス28.6φ	3	200		屋外	室外機置場	1 RQYPS60FC（ダイキン工業株式会社）
		冷房能力：56.0Kw 暖房能力：63.0Kw						コンクリート再利用（ケミカルアンカー）
		送風機：(0.72×2) 圧縮機出力：(16.5×1)						
		付属品：防振ゴム、防護ネット						
E H P－1－1	空 調 機 (室内機)	天井埋め込み型カセット形 四方向吹出 冷媒配管サイズ 液6.4φ/ガス12.7φ	1	200		1階	職員室×4	4 FXYP56NB（ダイキン工業株式会社）
		冷房能力：5.6Kw 暖房能力：6.3Kw						
		付属品：運転リモコン・液晶ワイヤード						
E H P－1－2	空 調 機 (室内機)	天井埋め込み型カセット形 四方向吹出 冷媒配管サイズ 液6.4φ/ガス12.7φ	1	200		1階	校長室×2	2 FXYP45NB（ダイキン工業株式会社）
		冷房能力：4.5Kw 暖房能力：5.0Kw						
		付属品：運転リモコン・液晶ワイヤード						
E H P－1－3	空 調 機 (室内機)	天井埋め込み型カセット形 二方向吹出 冷媒配管サイズ 液9.5φ/ガス15.9φ	1	200		1階	事務室	1 FXYP80EB（ダイキン工業株式会社）
		冷房能力：8.0Kw 暖房能力：9.0Kw						
		付属品：運転リモコン・液晶ワイヤード						

※全熱交換器リモコン（3台）は撤去・新設とする

凡 例（改修後）

図示記号	名 称	管 種	備 考
――●――	冷 媒 管	・ 空調用断熱材被覆銅管	屋内一般
			室内外機連絡線共巻
――○――	ド レ ン 管	・ 結露防止層付硬質ポリ塩化ビニル管	屋内一般
		・ カラー硬質ポリ塩化ビニル管	屋外一般
――┐―― └――┐――	切 断 箇 所		
KR KR	リモコンスイッチ	・ AR：エアコン用 ・KR：全熱交換器用	機器付属品
┐┐┐ └└└	点 検 口	・ 45.0角（既設）	

冷媒配管口径表					
番号	液 管	ガス管	番号	液 管	ガス管
Ⓐ	6.4φ	12.7φ	Ⓒ	12.7φ	28.6φ
Ⓑ	9.5φ	15.9φ	Ⓓ	15.9φ	28.6φ

※連絡線は冷媒管共巻2.0mm×2C  
リモコン線0.75mm×2C

- 撤去機器  
天井撤去範囲



冷媒配管口径表					
番号	液 管	ガス管	番号	液 管	ガス管
Ⓐ	6.4φ	12.7φ	Ⓒ	12.7φ	28.6φ
Ⓑ	9.5φ	15.9φ	Ⓓ	15.9φ	28.6φ

※既存配管ルート及びサイズは改修前を参照すること  
改修機器の配管サイズは機器表を参照すること  
連絡線は冷媒管共巻2.0mm×2C  
リモコン線は1.25mm×2C  
室外機電源線の延長を要する際は、  
プルボックスを設置し、プルボックス内にて  
接続すること  
全熱交換器リモコンと空調機リモコンの連動は  
解除し個別に運転すること  
全熱交換器リモコン新設  
空調機リモコン新設  
■■■■天井復旧範囲



特 機 仕 様 書

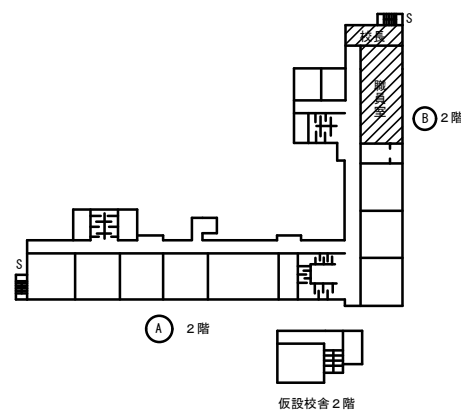
- 1・修繕名称　：市立大野北小学校外 3 校管理諸室空調設備修繕
- 2・修繕場所　：市立鶴園小学校：相模原市南区上鶴間本町7-8-1
- 3・修繕概要　：管理諸室（職員室・校長室・事務室）の空調機更新作業
- 4・施工基準　：本修繕は、本特記仕様書及び設計図書並びに国土交通省大臣官房官庁営繕部監修、令和7年版　公共建築（改修共）工事標準仕様書（機械設備、電気設備、建築工事編）「同標準図」、「同施工監理指針」による。
- 5・提出物等　：修繕着手から完成までに、提出する書類及び図面等は、市担当者の指示に従うこと。
- 6・疑　　義　：仕様書及び設計図に疑義を生じた場合は、市担当者と協議し、その指示に従うこと。
- 7・写　　真　：修繕受注者は着手前、施工中、完成等各施工段階を順序よく、黒板に内容を入れて撮影し、修繕完了時に工程写真及び完成写真を提出すること。
- 8・発生材処理　修繕にて発生した産業廃棄物は法律等に従って適正に処理を行うものとする。
- 9・施工時期　：施工時期については児童の長期休暇日等を利用することを想定している。詳細については学校と協議の上、設定し施工するものとする。
- 10・完成検査　：（1）修繕完了後は市担当者立合いの上で、現場の確認を行うものとする。  
（2）修繕完成に際して、当該修繕による損害部の復旧及び補修は受注者の負担において完成検査までに完了させる

〔注記〕

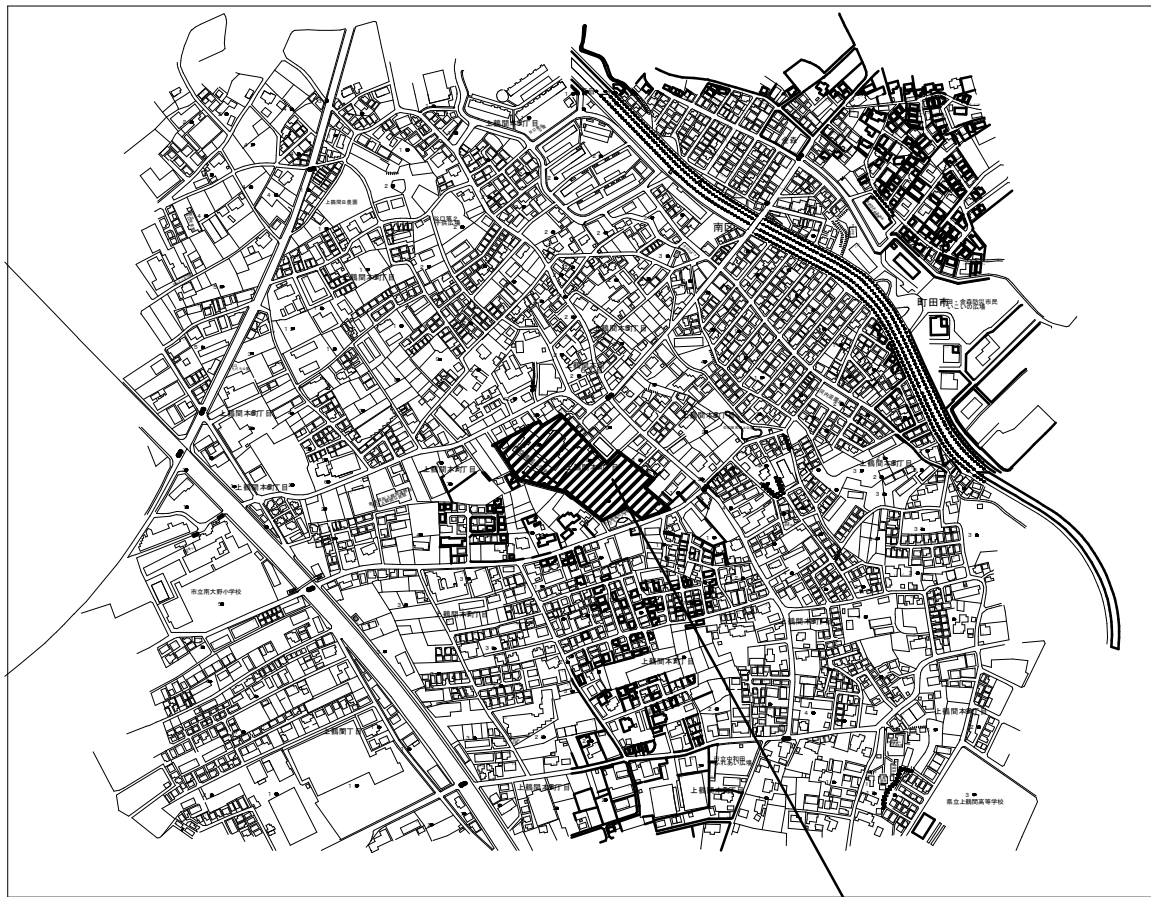
工事において使用する工事用水及び電気は、原則として学校敷地内の水道・電気施設を使用することはできない。  
やむを得ず学校地内の水道・電気施設を使用する場合は、使用量計測用メーターを設置すること。

〔学校敷地内を車両が通行する場合に遵守すべきこと〕

- ・学校敷地内はハザードランプ点滅して最徐行をおこなうこと。
- ・登下校の時間や休み時間においては、原則として出入りは行わないこと。
- ・2人以上で車両通行する場合は、1人が車両から降りて先導すること。
- ・1人で車両通行する場合は、原則として事前に学校内にいる人に連絡を入れ先導してもらうこと。
- ・敷地内の駐車スペースより車両通行を開始する前には、車両周辺の前後左右の確認を行うこと。

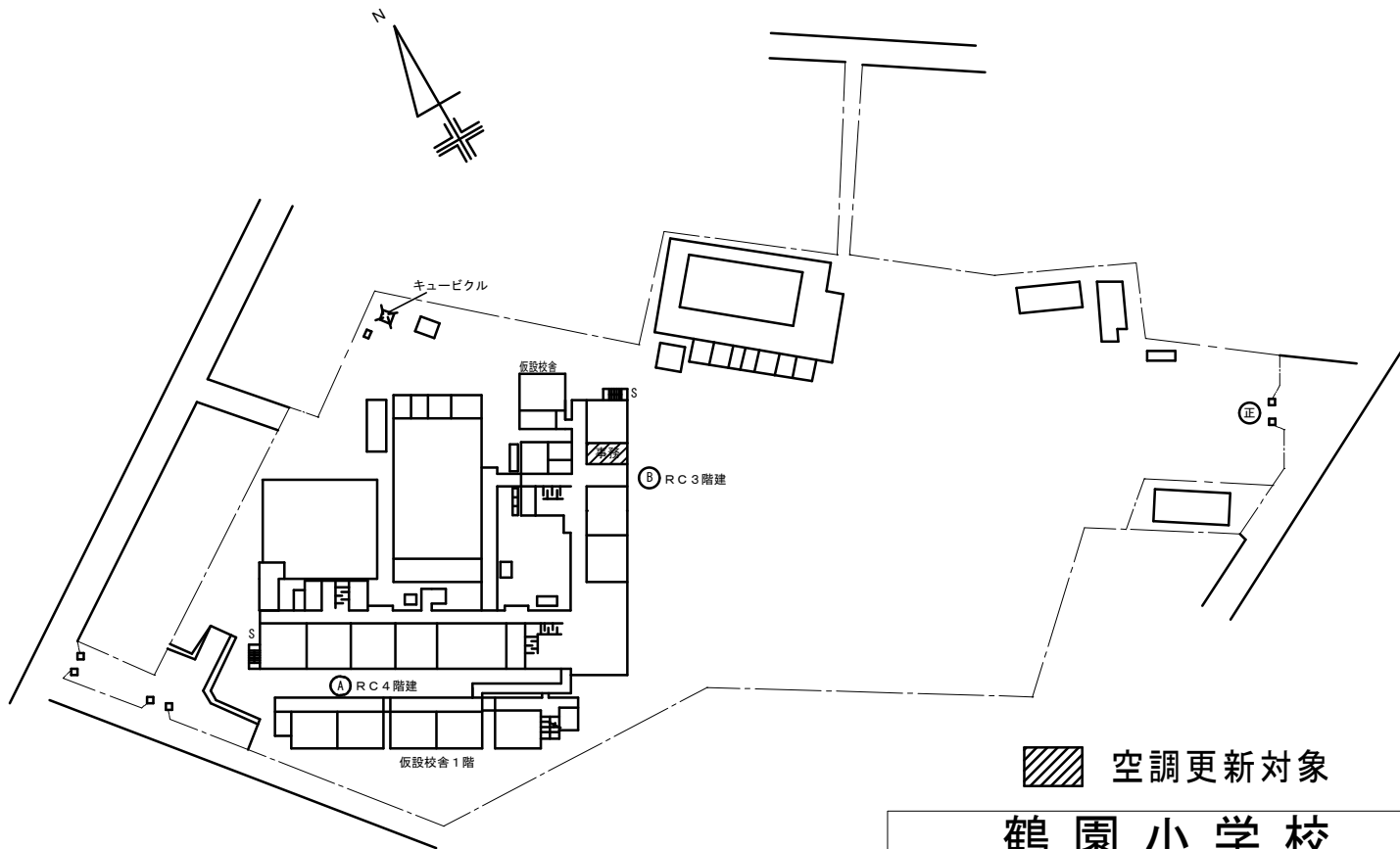


配 置 図



案内図（S=N. S）

市立鶴園小学校  
相模原市南区上鶴間本町7-8-1



空調更新対象

鶴 園 小 学 校



SAGAMIHARA

相模原市



修繕名称

市立大野北小学校外 3 校管理諸室空調設備修繕

縮尺

—

設計年月日

R8. 3

図面名称

特記仕様書・案内図

図面番号

M2-01

機 器 表（改 修 前 ） 撤 去

記 号	名 称	仕 様	電 気 仕 様			設 置 場 所	数 量	備 考 参 考 品 番
			φ	V	kW			
	空 調 機	据置型：16馬力相当	3	200	5.5+5.5	屋外, 室外機置場	1	RXYJ448KD
ac-1	（ 室 外 機 ）	冷房能力：44.8kW（JIS条件） 暖房能力：50.0kW（JIS条件）						
		重量：360 k g + 95 k g						
		付属品：防振ゴムパット						
ac-1-1	空 調 機	天井埋込カセット形 四方向吹出（2.5馬力相当）	1	200	0.045	事務室	1	FXYFJ71KD
	（ 室 内 機 ）	冷房能力：7.1kW（JIS条件） 暖房能力：8.0kWJIS条件）						
		付属品：リモコン						
ac-1-2	空 調 機	天井埋込カセット形 四方向吹出（2.5馬力相当）	1	200	0.045	校長室	1	FXYFJ71KD
	（ 室 内 機 ）	冷房能力：7.1kW（JIS条件） 暖房能力：8.0Kw（JIS条件）						
		付属品：リモコン						
ac-1-3	空 調 機	天井埋込カセット形 四方向吹出（2.5馬力相当）	1	200	0.045	職員室	4	FXYFJ71KD
	（ 室 内 機 ）	冷房能力：7.1kW（JIS条件） 暖房能力：8.0Kw（JIS条件）						
		付属品：リモコン						
HEX-1.2	全 熱 交 換 器	天井埋込型：加湿器付 120m3/hx70Pa	1	100		事務室 校長室	2	再利用
HEX-3	全 熱 交 換 器	天井埋込型：加湿器付 540m3/hx70Pa	1	200		職員室	2	再利用

機 器 表（改 修 後 ） 新 設

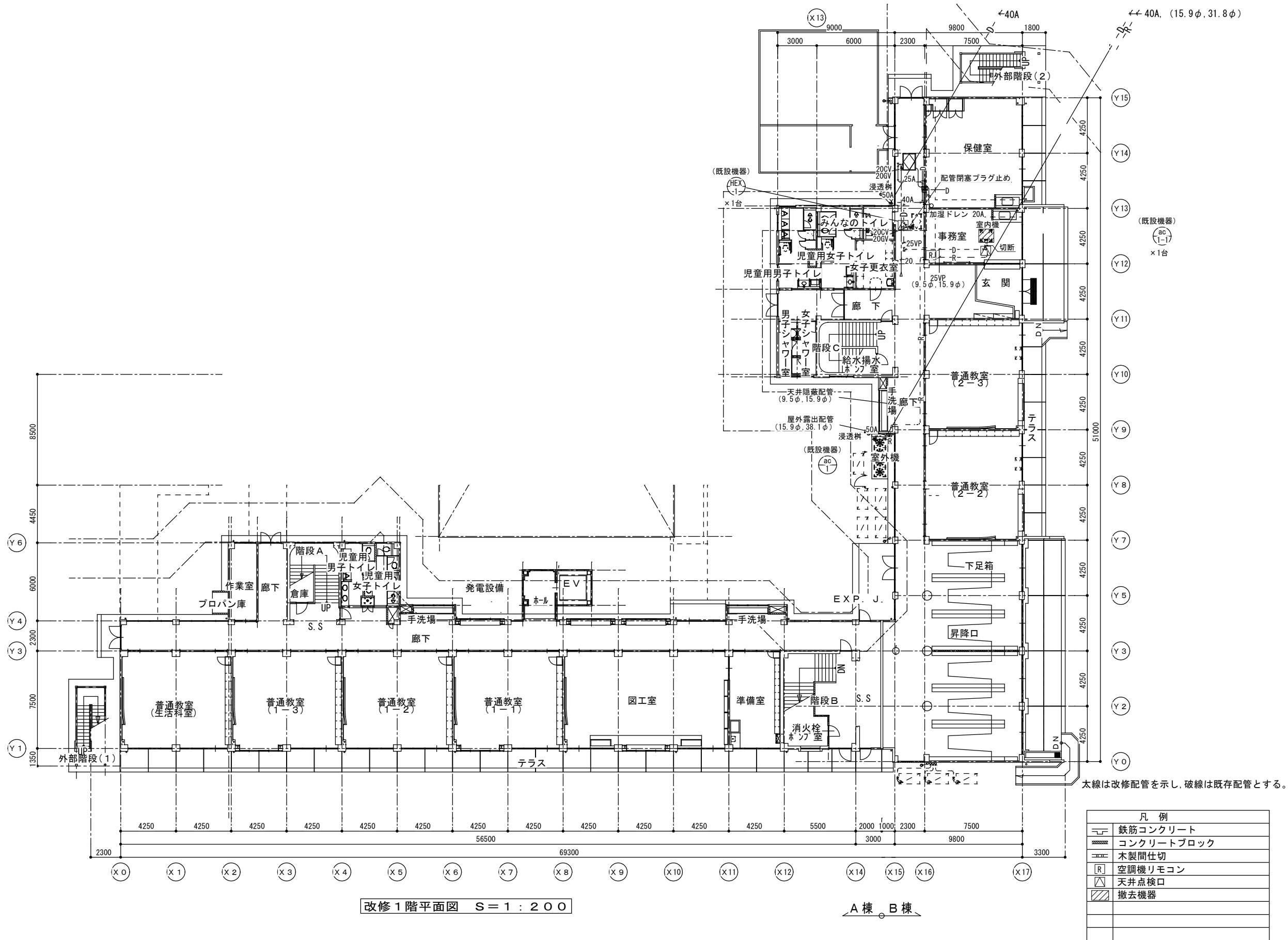
記 号	名 称	仕 様	電 気 仕 様			設 置 場 所	数 量	備 考 参 考 品 番
			φ	V	kW			
AC-1	空 調 機	据置型	3	200		屋外, 室外機置場	1	RQYP450FC
	（ 室 外 機 ）	冷房能力：45.0kW（JIS条件） 暖房能力：50.0kW（JIS条件）						
		重量：291 k g						
		付属品：防振ゴムパット、防護ネット						
AC-1-1	空 調 機	天井埋込カセット形 四方向吹出（2.5馬力相当）	1	200		事務室	1	FXYFP71NB
	（ 室 内 機 ）	冷房能力：7.1kW（JIS条件） 暖房能力：8.0kWJIS条件）						
		付属品：リモコン						
AC-1-2	空 調 機	天井埋込カセット形 四方向吹出（2.5馬力相当）	1	200		校長室	1	FXYFP71NB
	（ 室 内 機 ）	冷房能力：7.1kW（JIS条件） 暖房能力：8.0Kw（JIS条件）						
		付属品：リモコン						
AC-1-3	空 調 機	天井埋込カセット形 四方向吹出（2.5馬力相当）	1	200		職員室	4	FXYFP71NB
	（ 室 内 機 ）	冷房能力：7.1kW（JIS条件） 暖房能力：8.0Kw（JIS条件）						
		付属品：リモコン						
	全熱交換器リモコン					職員室・事務室 校長室	4	BRC1E3

※空調更新後、全熱交換器との連動運転は不要  
※空調機器のみ更新し配管は再利用

凡 例	（改修前）		
記 号	名 称	仕 様	備 考
——R——	冷媒管	冷媒用断熱材付被覆銅管	屋内一般
——D——	ドレン管	屋内：結露防止層付硬質ポリ塩化ビニル管 屋外：カラー硬質ポリ塩化ビニル管	屋内一般 屋外露出
——  ——	切断箇所		
——	既設管		
<span style="border: 1px solid black; padding: 0 2px;">R</span>	リモコンスイッチ		機器付属品
——//——	リモコン線	EM-CEE 0.75-2C	（MM-A）
——///——	連絡配線	EM-CEE 0.75-2C	天井内コロガシ
<span style="border: 1px solid black; padding: 0 2px;">☒</span>	ドレントラップ（自封式）		
<span style="border: 1px solid black; padding: 0 2px;">▨</span>	コア抜き	RC壁貫通処理	
<span style="border: 1px solid black; padding: 0 2px;">▨</span> AP	コア抜き	アルミパネル貫通処理	サッシ改修共（建築工事）
<span style="border: 1px solid black; padding: 0 2px;">▨</span> B	コア抜き	木ボード貫通処理	
<span style="border: 1px solid black; padding: 0 2px;">▨</span> 防	コア抜き	区画貫通処理（防火区画貫通耐火部材共）	

凡 例	（改修後）		
記 号	名 称	仕 様	備 考
——R——	冷媒管	冷媒用断熱材付被覆銅管	屋内一般
——D——	ドレン管	屋内：結露防止層付硬質ポリ塩化ビニル管 屋外：カラー硬質ポリ塩化ビニル管	屋内一般 屋外露出
——  ——	接続箇所		
——  ——	閉塞箇所	プラグ止め	
——	既設管		
<span style="border: 1px solid black; padding: 0 2px;">R</span>	リモコンスイッチ		機器付属品
——//——	リモコン線	EM-CEE 0.75-2C	（MM-A）
——///——	連絡配線	EM-CEE 0.75-2C	天井内コロガシ
<span style="border: 1px solid black; padding: 0 2px;">☒</span>	ドレントラップ（自封式）		
<span style="border: 1px solid black; padding: 0 2px;">▨</span>	コア抜き	RC壁貫通処理	
<span style="border: 1px solid black; padding: 0 2px;">▨</span> AP	コア抜き	アルミパネル貫通処理	サッシ改修共（建築工事）
<span style="border: 1px solid black; padding: 0 2px;">▨</span> B	コア抜き	木ボード貫通処理	
<span style="border: 1px solid black; padding: 0 2px;">▨</span> 防	コア抜き	区画貫通処理（防火区画貫通耐火部材共）	
<span style="border: 1px solid black; padding: 0 2px;">◻</span>	点検口	450角	

鶴園小学校



鶴園小学校



SAGAMIHARA  
相模原市



修繕名称  
市立大野北小学校外3校管理諸室空調設備修繕

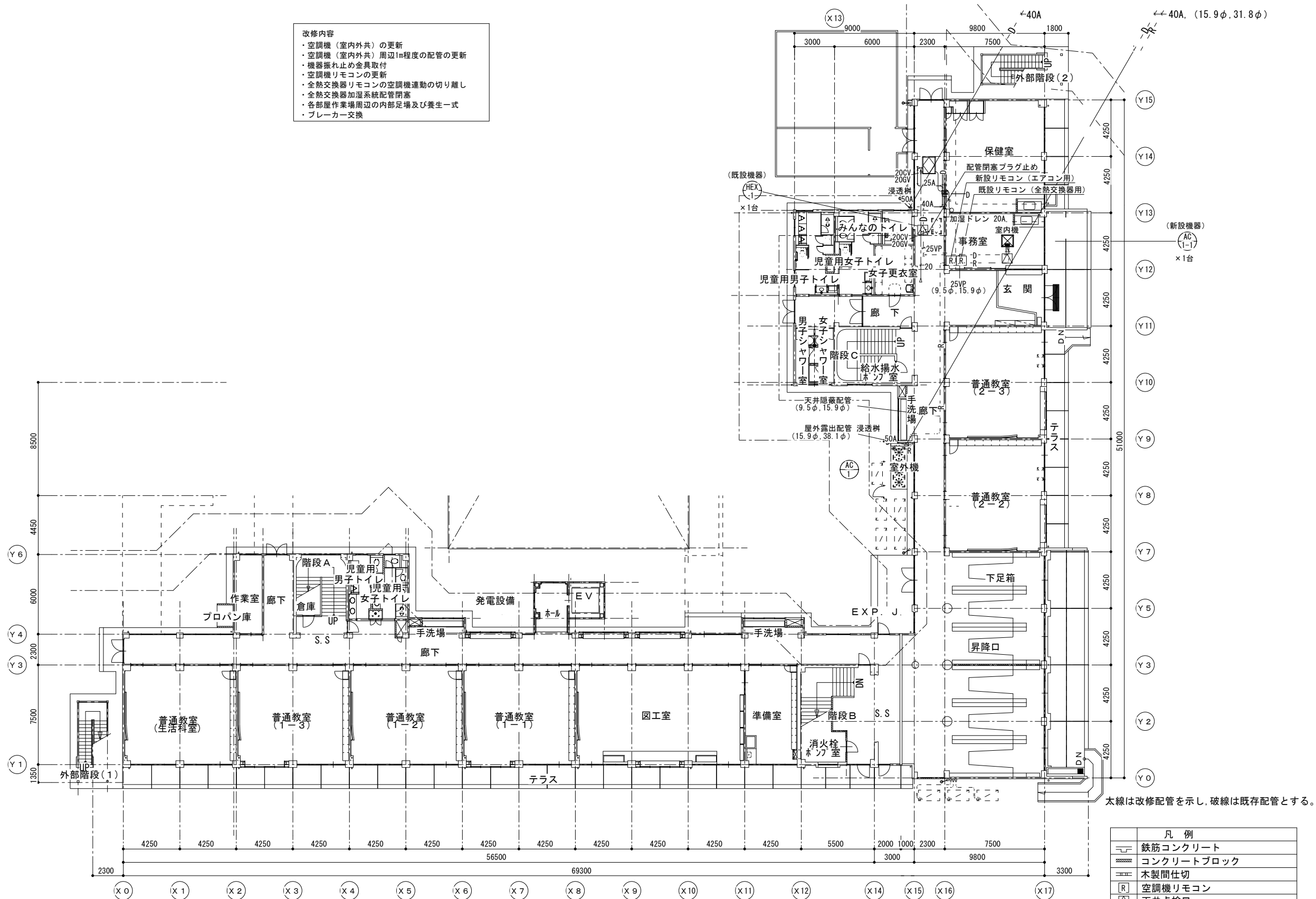
縮尺  
1/200  
設計年月日  
R8.3

図面名称  
1階空調配管平面図(改修前)

図面番号  
M2-03



- 改修内容
- ・空調機（室内外共）の更新
  - ・空調機（室内外共）周辺1m程度の配管の更新
  - ・機器振れ止め金具取付
  - ・空調機リモコンの更新
  - ・全熱交換器リモコンの空調機連動の切り離し
  - ・全熱交換器加湿系統配管閉塞
  - ・各部屋作業場周辺の内部足場及び養生一式
  - ・プレーカー交換



改修1階平面図 S = 1 : 200

A棟 B棟

凡 例	
	鉄筋コンクリート
	コンクリートブロック
	木製間仕切
	空調機リモコン
	天井点検口

鶴園小学校



SAGAMIHARA

相模原市



修繕名称

市立大野北小学校外3校管理諸室空調設備修繕

縮尺

1/200

設計年月日

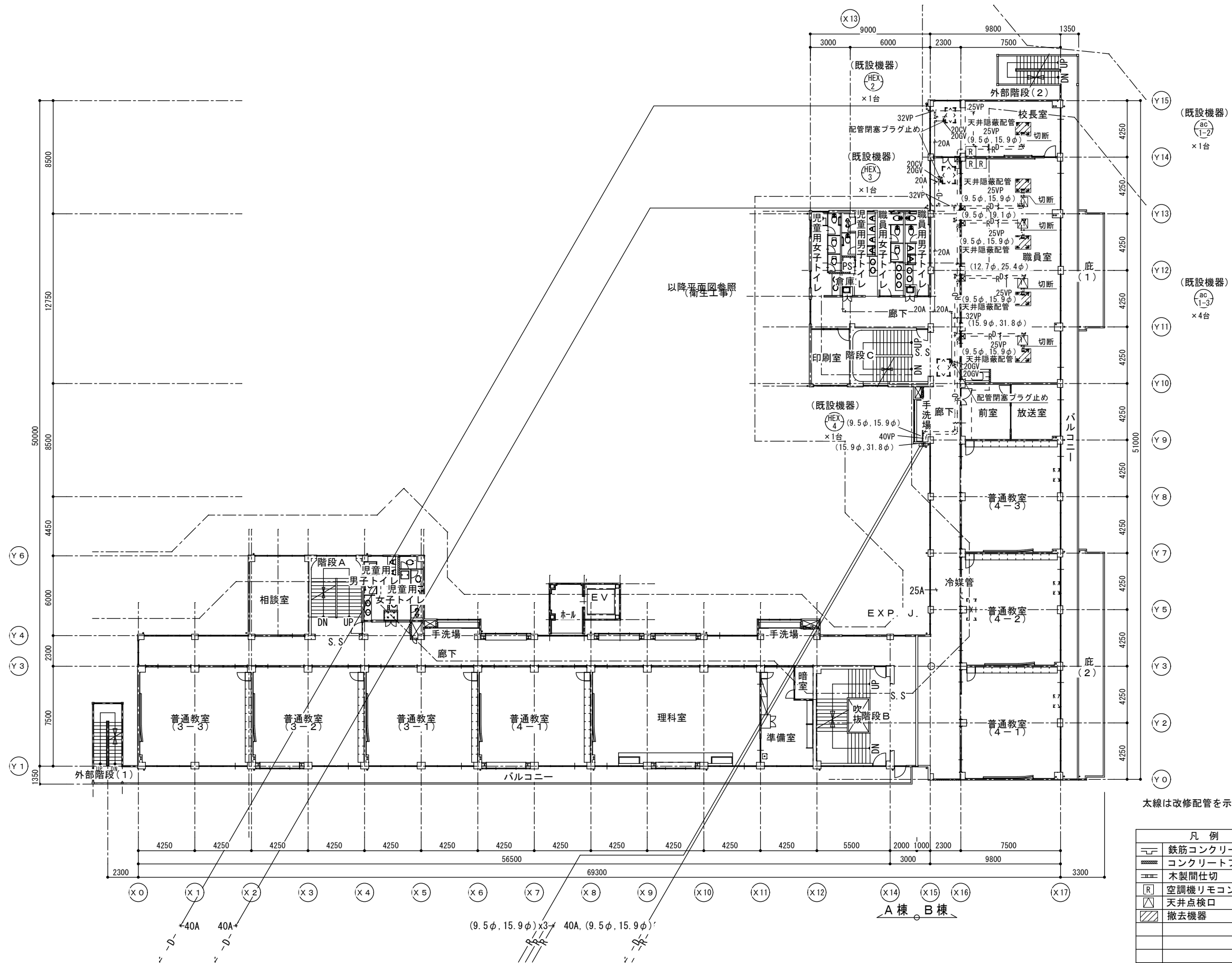
R8.3

図面名称

1階空調配管平面図（改修後）

図面番号

M2-04



改修2階平面図 S = 1 : 200

太線は改修配管を示し、破線は既存配管とする。

凡 例	
	鉄筋コンクリート
	コンクリートブロック
	木製間仕切
	空調機リモコン
	天井点検口
	撤去機器

鶴 園 小 学 校



SAGAMIHARA

相模原市



修繕名称

市立大野北小学校外3校管理諸室空調設備修繕

縮尺

1/200

設計年月日

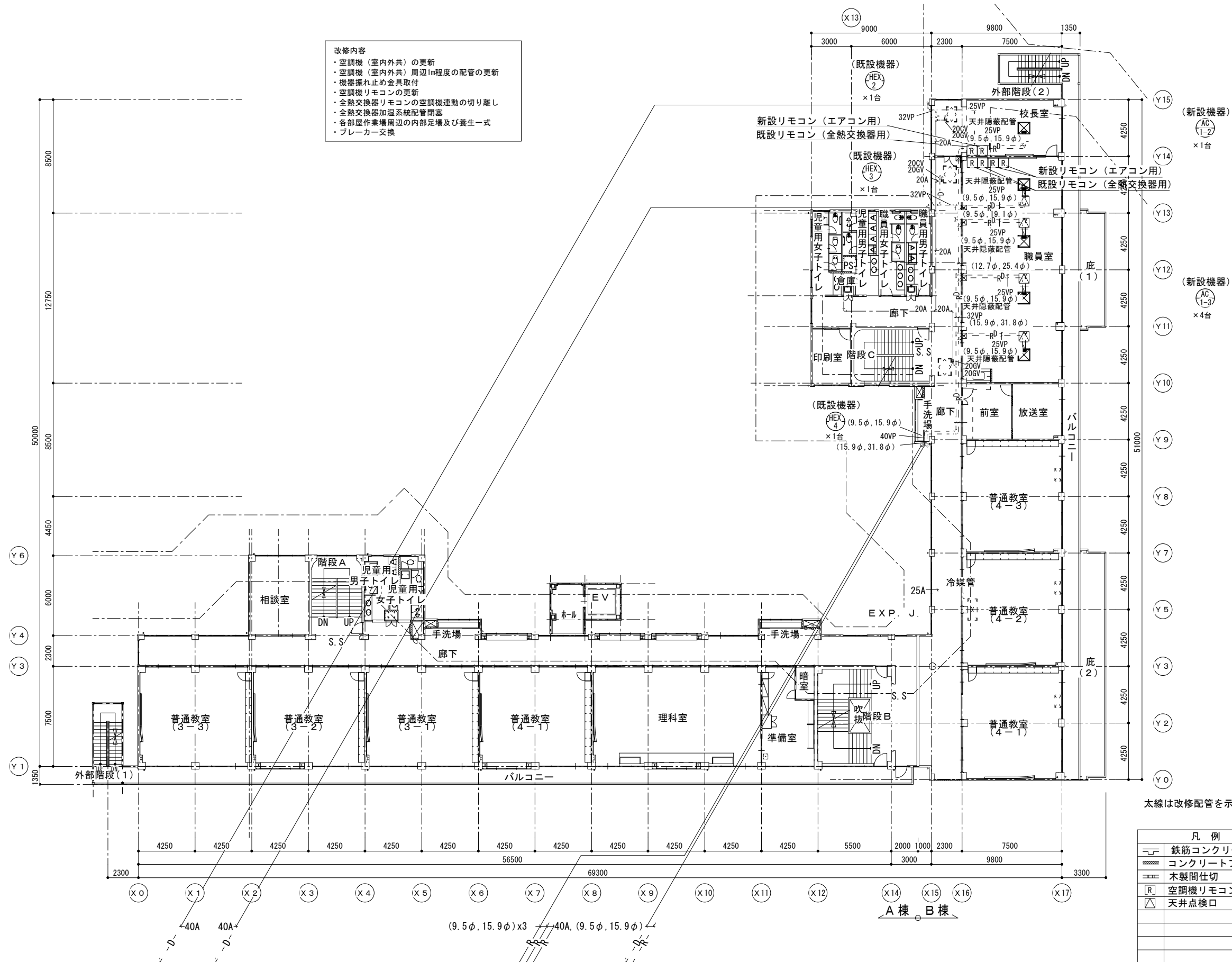
R8.3

図面名称

2階空調配管平面図（改修前）

図面番号

M2-05



改修2階平面図 S = 1 : 2 0 0

鶴園小学校



SAGAMIHARA

相模原市



修繕名称

市立大野北小学校外3校管理諸室空調設備修繕

縮尺

1/200

設計年月日

R8. 3

図面名称

2階空調配管平面図(改修後)

図面番号

M2-06

特 機 仕 様 書

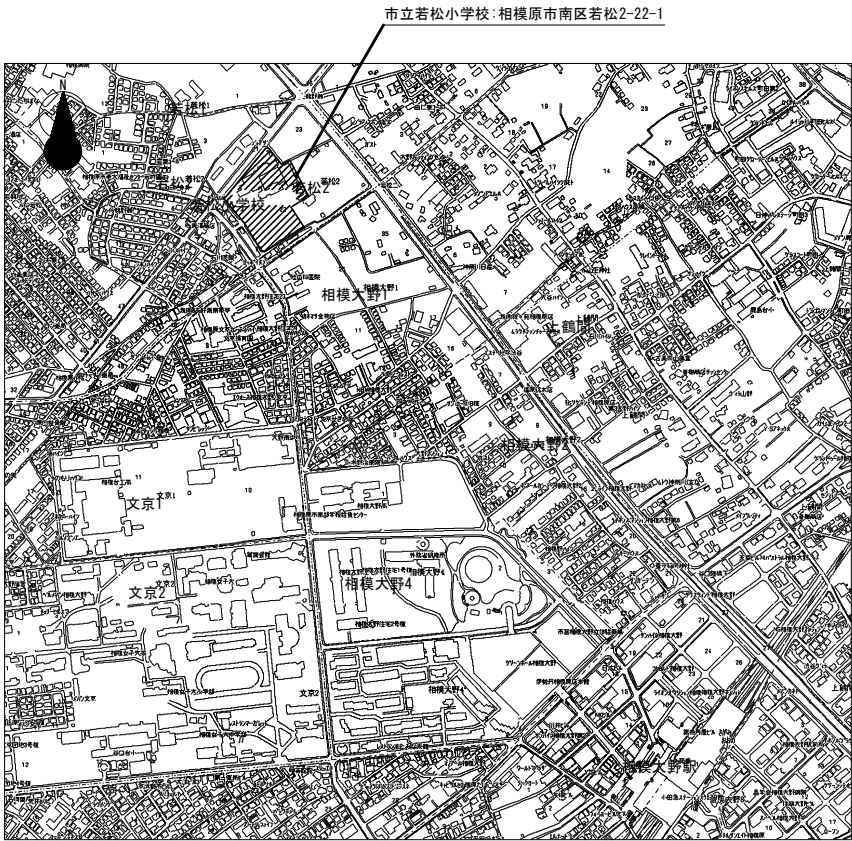
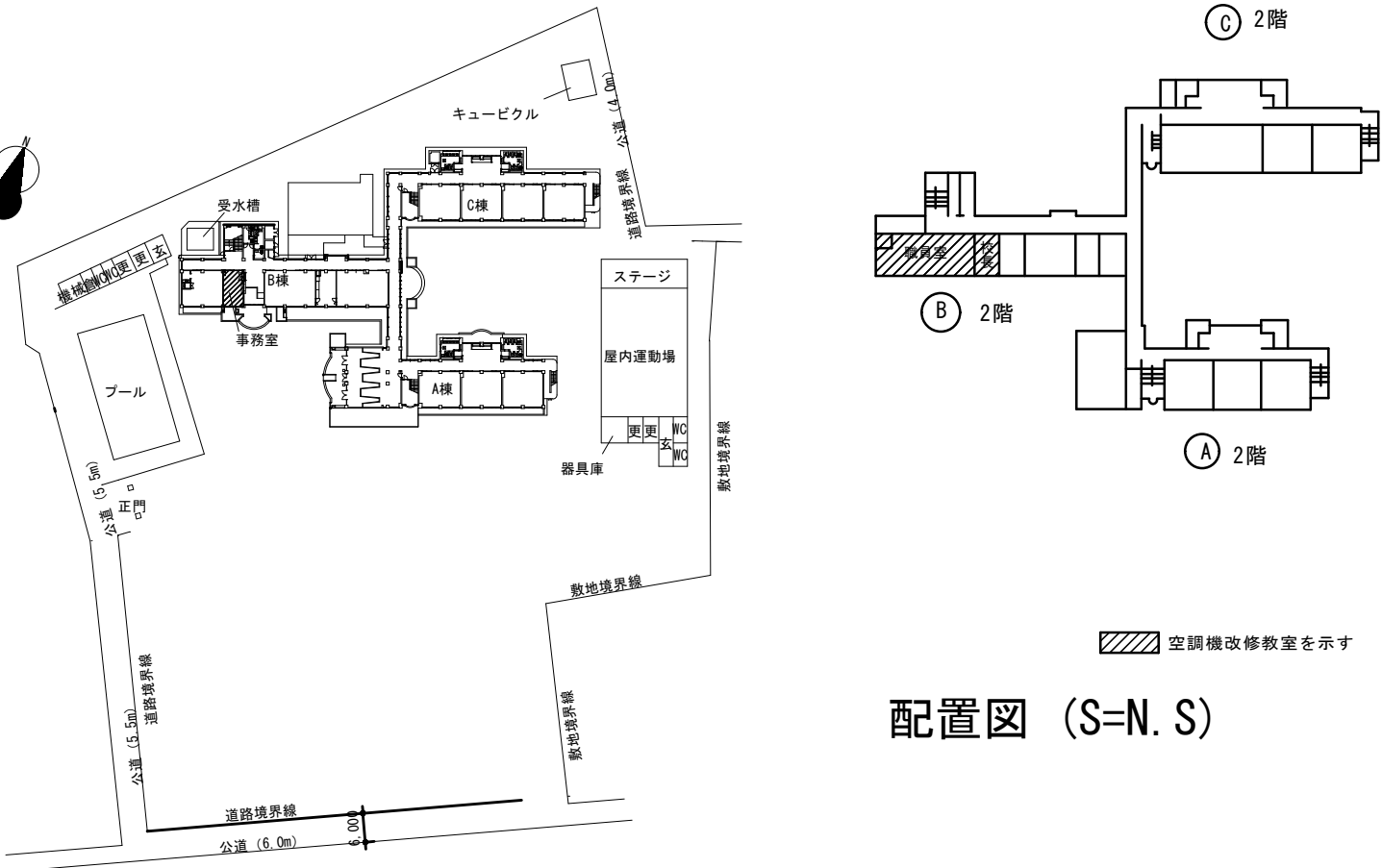
- 1・修繕名称　：市立大野北小学校外 3 校管理諸室空調設備修繕
- 2・修繕場所　：市立若松小学校：相模原市南区若松2-22-1
- 3・修繕概要　：管理諸室（職員室・校長室・事務室）の空調機更新作業
- 4・施工基準　：本修繕は、本特記仕様書及び設計図書並びに国土交通省大臣官房官庁営繕部監修、令和7年版　公共建築（改修共）工事標準仕様書（機械設備、電気設備、建築工事編）「同標準図」、「同施工監理指針」による。
- 5・提出物等　：修繕着手から完成までに、提出する書類及び図面等は、市担当者の指示に従うこと。
- 6・疑　　義　：仕様書及び設計図に疑義を生じた場合は、市担当者と協議し、その指示に従うこと。
- 7・写　　真　：修繕受注者は着手前、施工中、完成等各施工段階を順序よく、黒板に内容を入れて撮影し、修繕完了時に工程写真及び完成写真を提出すること。
- 8・発生材処理　修繕にて発生した産業廃棄物は法律等に従って適正に処理を行うものとする。
- 9・施工時期　：施工時期については児童の長期休暇日等を利用することを想定している。  
詳細については学校と協議の上、設定し施工するものとする。
- 10・完成検査　：（1）修繕完了後は市担当者立合いの上で、現場の確認を行うものとする。  
（2）修繕完成に際して、当該修繕による損害部の復旧及び補修は受注者の負担において完成検査までに完了させる

〔注記〕

工事において使用する工事用水及び電気は、原則として学校敷地内の水道・電気施設を使用することはできない。  
やむを得ず学校地内の水道・電気施設を使用する場合は、使用量計測用メーターを設置すること。

〔学校敷地内を車両が通行する場合に遵守すべきこと〕

- ・学校敷地内はハザードランプ点滅して最徐行をおこなうこと。
- ・登下校の時間や休み時間においては、原則として出入りは行わないこと。
- ・2人以上で車両通行する場合は、1人が車両から降りて先導すること。
- ・1人で車両通行する場合は、原則として事前に学校内にいる人に連絡を入れ先導してもらうこと。
- ・敷地内の駐車スペースより車両通行を開始する前には、車両周辺の前後左右の確認を行うこと。



案内図（S=N. S）

若 松 小 学 校

機 器 表（改 修 前）撤 去

記 号	名 称	仕 様	電 気 仕 様			設 置 場 所	数 量	備 考 参 考 品 番
			φ	V	kW			
ac-1	空 調 機	据置型：16馬力相当	3	200	13.42	屋外, 室外機置場	1	PUHY-P450M-E
	（ 室 外 機 ）	冷房能力：45.0kW（JIS条件） 暖房能力：50.0kW（JIS条件）						
		重量：270 k g						
		付属品：防振ゴムパット						
ac-1-1	空 調 機	天井埋込カセット形 四方向吹出（2.5馬力相当）	1	200	0.035	事務室	1	PLFY-P71AM-E
	（ 室 内 機 ）	冷房能力：7.1kW（JIS条件） 暖房能力：8.0kWJIS条件）						
		付属品：リモコン、自然蒸発式加湿器						PAC-SG14HU
ac-1-2	空 調 機	天井埋込カセット形 四方向吹出（2.5馬力相当）	1	200	0.035	校長室	1	PLFY-P71AM-E
	（ 室 内 機 ）	冷房能力：7.1kW（JIS条件） 暖房能力：8.0Kw（JIS条件）						
		付属品：リモコン、自然蒸発式加湿器						PAC-SG14HU
ac-1-3～6	空 調 機	天井埋込カセット形 四方向吹出（2.5馬力相当）	1	200	0.035	職員室	4	PLFY-P71AM-E
	（ 室 内 機 ）	冷房能力：7.1kW（JIS条件） 暖房能力：8.0Kw（JIS条件）						
		付属品：リモコン						
								再利用
	全 熱 交 換 器	小型全熱交換器ユニット	1	100		事務室 校長室	2	VL-12K-D
	全 熱 交 換 器	天井埋込型：加湿器付	1	200		職員室	2	LGH-50RKX3D

機 器 表（改 修 後）新 設

記 号	名 称	仕 様	電 気 仕 様			設 置 場 所	数 量	備 考 参 考 品 番
			φ	V	kW			
AC-1	空 調 機	据置型	3	200		屋外, 室外機置場	1	RQYP450FC
	（ 室 外 機 ）	冷房能力：45.0kW（JIS条件） 暖房能力：50.0kW（JIS条件）						
		重量：291 k g						
		付属品：防振ゴムパット						
AC-1-1	空 調 機	天井埋込カセット形 四方向吹出（2.5馬力相当）	1	200		事務室	1	FXYP71NB
	（ 室 内 機 ）	冷房能力：7.1kW（JIS条件） 暖房能力：8.0kWJIS条件）						
		付属品：リモコン						
AC-1-2	空 調 機	天井埋込カセット形 四方向吹出（2.5馬力相当）	1	200		校長室	1	FXYP71NB
	（ 室 内 機 ）	冷房能力：7.1kW（JIS条件） 暖房能力：8.0Kw（JIS条件）						
		付属品：リモコン						
AC-1-3～6	空 調 機	天井埋込カセット形 四方向吹出（2.5馬力相当）	1	200		職員室	4	FXYP80NB
	（ 室 内 機 ）	冷房能力：7.1kW（JIS条件） 暖房能力：8.0Kw（JIS条件）						
		付属品：リモコン						
	全熱交換器リモコン					職員室・事務室 校長室	4	BRC1E3

※空調更新後、全熱交換器との連動運転は不要  
※空調機器のみ更新し配管は再利用

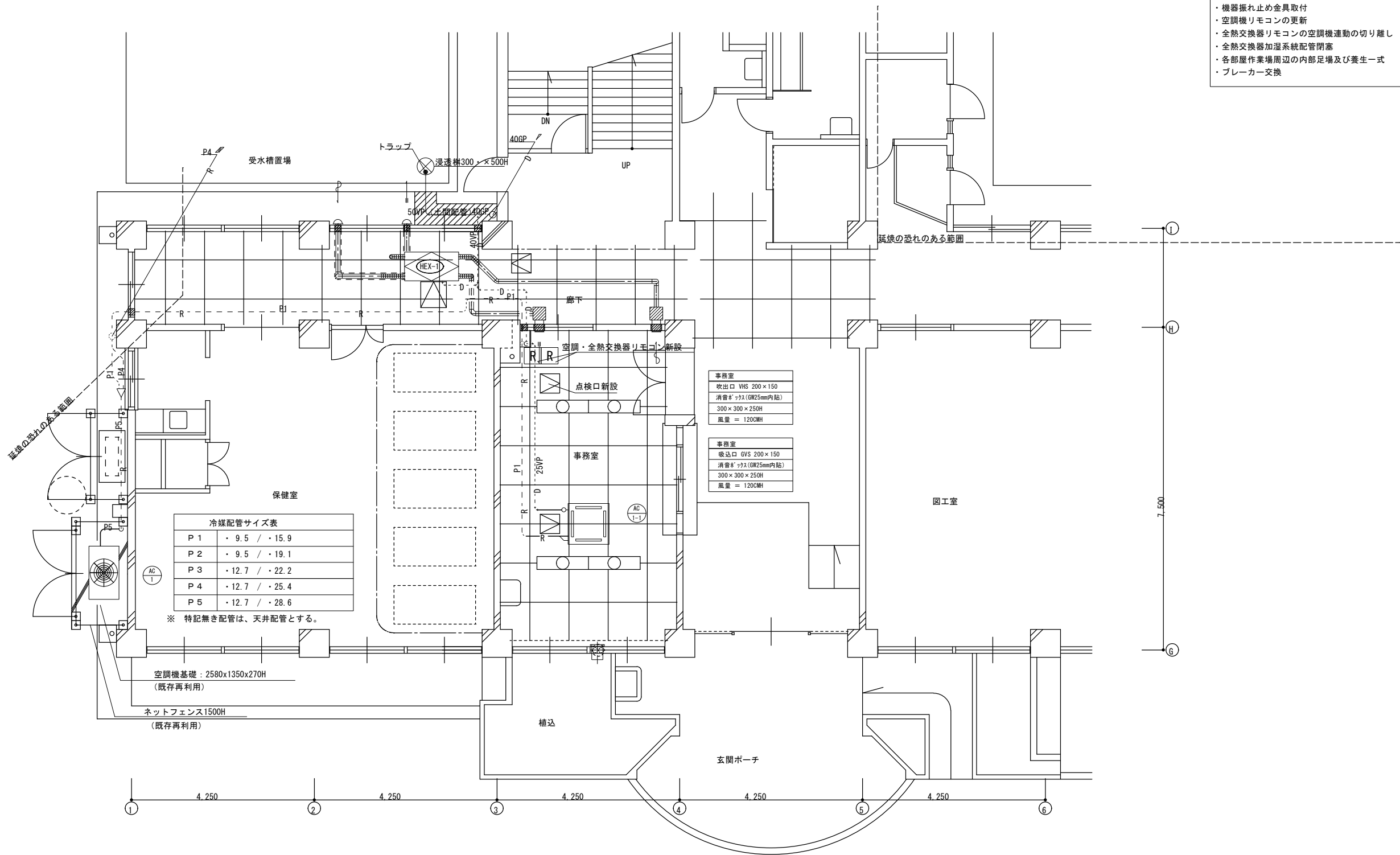
凡 例	（改修前）		
記 号	名 称	仕 様	備 考
——R——	冷媒管	冷媒用断熱材付被覆銅管	屋内一般
——D——	ドレン管	屋内：結露防止層付硬質ポリ塩化ビニル管 屋外：カラー硬質ポリ塩化ビニル管	屋内一般 屋外露出
——  ——	切断箇所		
——	既設管		
<div>R</div>	リモコンスイッチ		機器付属品
——//——	リモコン線	EM-CEE 0.75-2C	（MM-A）
——///——	連絡配線	EM-CEE 0.75-2C	天井内コロガシ
<div>☒</div>	ドレントラップ（自封式）		
<div>▨</div>	コア抜き	RC壁貫通処理	
<div>▨</div> AP	コア抜き	アルミパネル貫通処理	サッシ改修共（建築工事）
<div>▨</div> B	コア抜き	木ボード貫通処理	
<div>▨</div> 防	コア抜き	区画貫通処理（防火区画貫通耐火部材共）	

凡 例	（改修後）		
記 号	名 称	仕 様	備 考
——R——	冷媒管	冷媒用断熱材付被覆銅管	屋内一般
——D——	ドレン管	屋内：結露防止層付硬質ポリ塩化ビニル管 屋外：カラー硬質ポリ塩化ビニル管	屋内一般 屋外露出
——  ——	接続箇所		
——  ——	閉塞箇所	プラグ止め	
——	既設管		
<div>R</div>	リモコンスイッチ		機器付属品
——//——	リモコン線	EM-CEE 0.75-2C	（MM-A）
——///——	連絡配線	EM-CEE 0.75-2C	天井内コロガシ
<div>☒</div>	ドレントラップ（自封式）		
<div>▨</div>	コア抜き	RC壁貫通処理	
<div>▨</div> AP	コア抜き	アルミパネル貫通処理	サッシ改修共（建築工事）
<div>▨</div> B	コア抜き	木ボード貫通処理	
<div>▨</div> 防	コア抜き	区画貫通処理（防火区画貫通耐火部材共）	
<div>◇</div>	点検口	450角	

若松小学校



- 改修内容
- ・空調機（室内外共）の更新
  - ・空調機（室内外共）周辺1m程度の配管の更新
  - ・機器振れ止め金具取付
  - ・空調機リモコンの更新
  - ・全熱交換器リモコンの空調機運動の切り離し
  - ・全熱交換器加湿系統配管閉塞
  - ・各部屋作業場周辺の内部足場及び養生一式
  - ・ブレーカー交換



若 松 小 学 校



SAGAMIHARA

相模原市



修繕名称

市立大野北小学校外 3 校管理諸室空調設備修繕

縮尺

1/100

設計年月日

R8. 3

図面名称

1 階空調配管平面図（改修後）

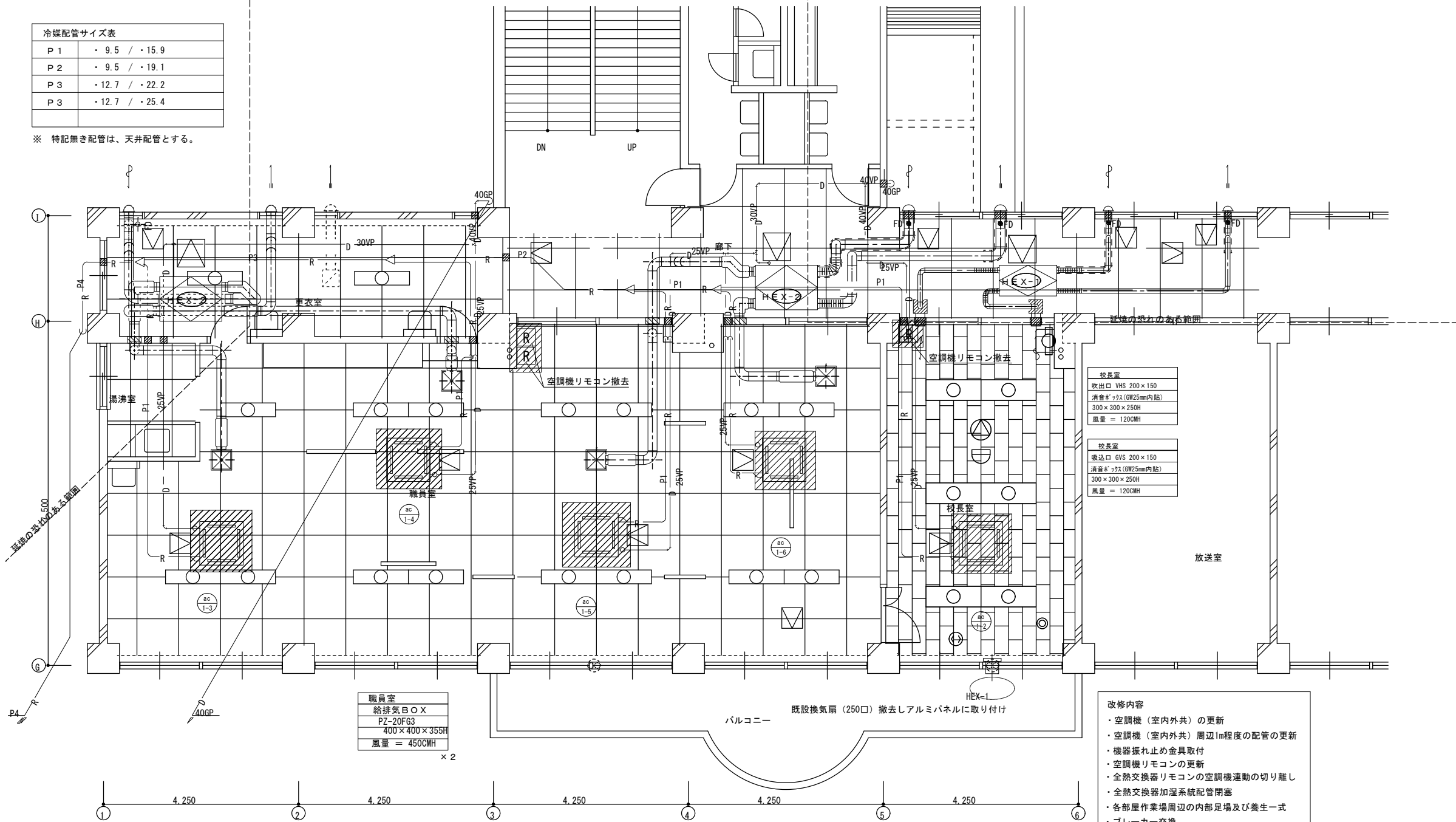
図面番号

M3-04

冷媒配管サイズ表		
P 1	・ 9.5	/ ・ 15.9
P 2	・ 9.5	/ ・ 19.1
P 3	・ 12.7	/ ・ 22.2
P 3	・ 12.7	/ ・ 25.4

※ 特記無き配管は、天井配管とする。

職員室
給排気BOX
PZ-20FG3
400×400×355H
風量 = 450CMH
× 2



校長室
吹出口 VHS 200×150
消音ダクト (GW25mm内貼)
300×300×250H
風量 = 120CMH

校長室
吸込口 GVS 200×150
消音ダクト (GW25mm内貼)
300×300×250H
風量 = 120CMH

職員室
給排気BOX
PZ-20FG3
400×400×355H
風量 = 450CMH
× 2

- 改修内容
- ・ 空調機（室内外共）の更新
  - ・ 空調機（室内外共）周辺1m程度の配管の更新
  - ・ 機器振れ止め金具取付
  - ・ 空調機リモコンの更新
  - ・ 全熱交換器リモコンの空調機運動の切り離し
  - ・ 全熱交換器加湿系統配管閉塞
  - ・ 各部屋作業場周辺の内部足場及び養生一式
  - ・ プレーカー交換

2階平面図（空調換気設備）

撤去機器

若松小学校



SAGAMIHARA

相模原市



修繕名称

市立大野北小学校外3校管理諸室空調設備修繕

縮尺

1/100

設計年月日

R8. 3

図面名称

2階空調配管平面図（改修前）

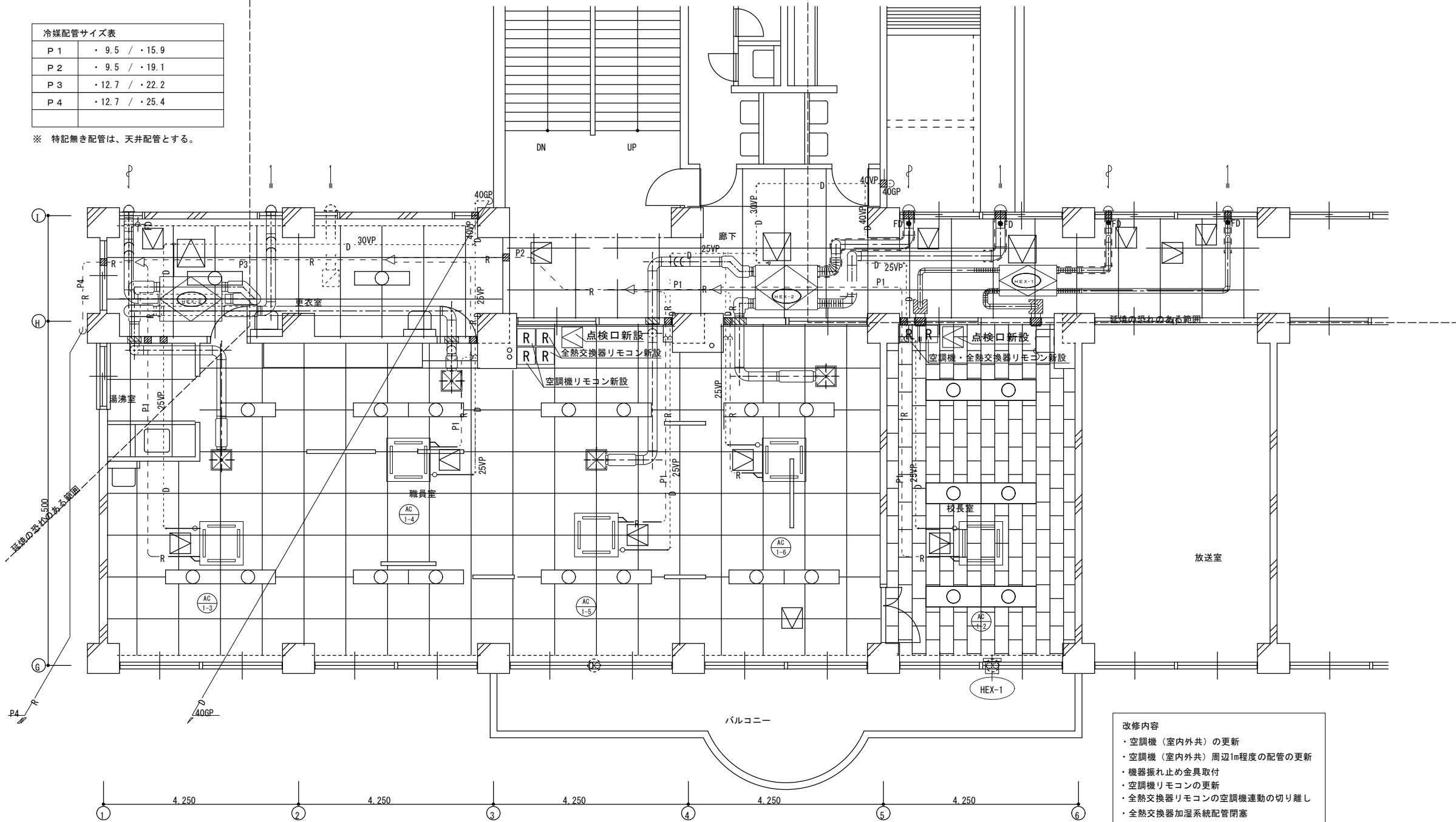
図面番号

M3-05



冷媒配管サイズ表		
P 1	・ 9.5	/ ・ 15.9
P 2	・ 9.5	/ ・ 19.1
P 3	・ 12.7	/ ・ 22.2
P 4	・ 12.7	/ ・ 25.4

※ 特記無き配管は、天井配管とする。



- 改修内容
- ・空調機（室内外共）の更新
  - ・空調機（室内外共）周辺1m程度の配管の更新
  - ・機器振れ止め金具取付
  - ・空調機リモコンの更新
  - ・全熱交換器リモコンの空調機連動の切り離し
  - ・全熱交換器加湿系統配管閉塞
  - ・各部屋作業場周辺の内部足場及び養生一式
  - ・ブレーカー交換

若 松 小 学 校



SAGAMIHARA

相模原市



修繕名称

市立大野北小学校外 3 校管理諸室空調設備修繕

縮尺

1/100

設計年月日

R8. 3

図面名称

2 階空調配管平面図（改修後）

図面番号

M3-06

特 機 仕 様 書

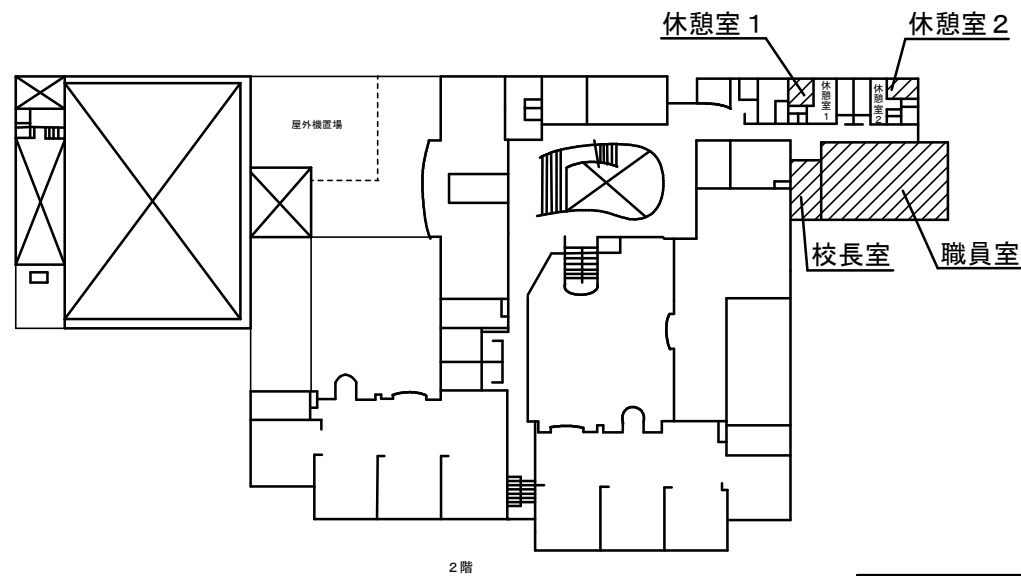
- 1・修繕名称
- 市立大野北小学校外3校管理諸室空調設備修繕
- 2・修繕場所
- 市立富士見小学校：相模原市中央区富士見2-4-1
- 3・修繕概要
- 管理諸室（職員室・校長室・休憩室1，2）の空調機更新作業
- 4・施工基準
- 本修繕は、本特記仕様書及び設計図書並びに国土交通省大臣官房官庁営繕部監修、令和7年版 公共建築（改修共）工事標準仕様書（機械設備、電気設備、建築工事編）「同標準図」、「同施工監理指針」による。
- 5・提出物等
- 修繕着手から完成までに、提出する書類及び図面等は、市担当者の指示に従うこと。
- 6・疑 義
- 仕様書及び設計図に疑義を生じた場合は、市担当者と協議し、その指示に従うこと。
- 7・写 真
- 修繕受注者は着手前、施工中、完成等各施工段階を順序よく、黒板に内容を入れて撮影し、修繕完了時に工程写真及び完成写真を提出すること。
- 8・発生材処理
- 修繕にて発生した産業廃棄物は法律等に従って適正に処理を行うものとする。
- 9・施工時期
- 施工時期については児童の長期休暇日等を利用することを想定している。  
詳細については学校と協議の上、設定し施工するものとする。
- 10・完成検査
- (1) 修繕完了後は市担当者立合いの上で、現場の確認を行うものとする。  
(2) 修繕完成に際して、当該修繕による損害部の復旧及び補修は受注者の負担において完成検査までに完了させる

〔注記〕

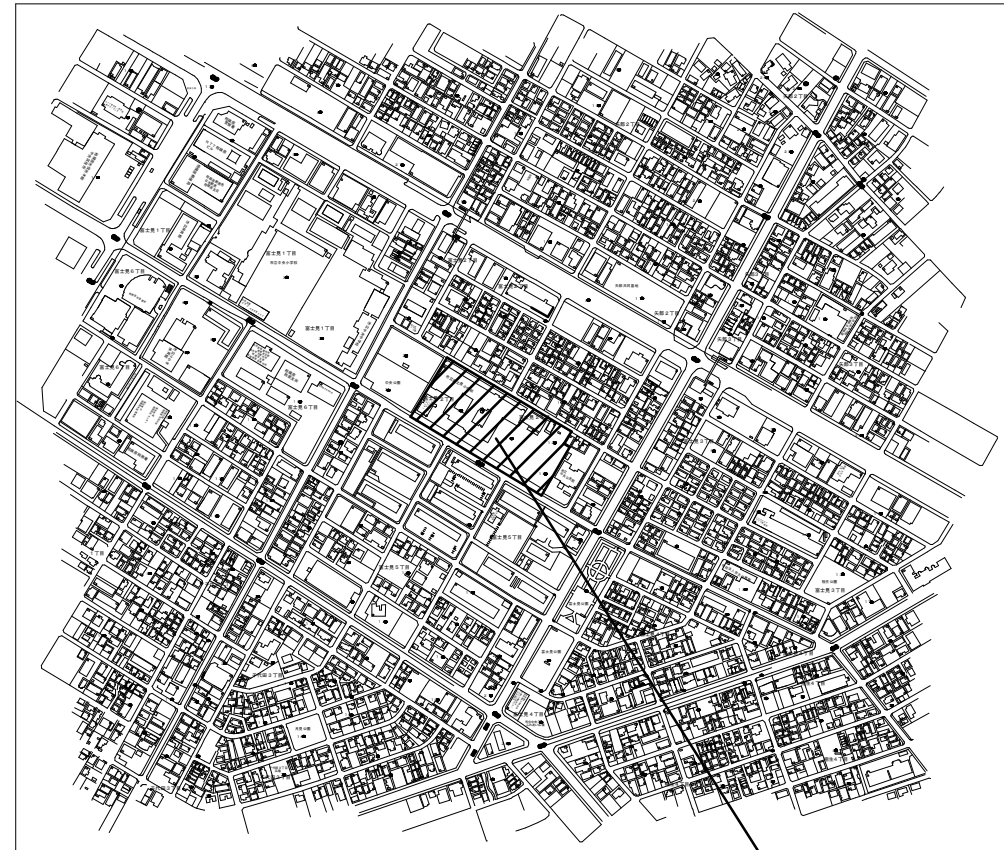
工事において使用する工事用水及び電気は、原則として学校敷地内の水道・電気施設を使用することはできない。  
やむを得ず学校地内の水道・電気施設を使用する場合は、使用量計測用メーターを設置すること。

〔学校敷地内を車両が通行する場合に遵守すべきこと〕

- ・学校敷地内はハザードランプ点滅して最徐行をおこなうこと。
- ・登下校の時間や休み時間においては、原則として出入りは行わないこと。
- ・2人以上で車両通行する場合は、1人が車両から降りて先導すること。
- ・1人で車両通行する場合は、原則として事前に学校内にいる人に連絡を入れ先導してもらうこと。
- ・敷地内の駐車スペースより車両通行を開始する前には、車両周辺の前後左右の確認を行うこと。

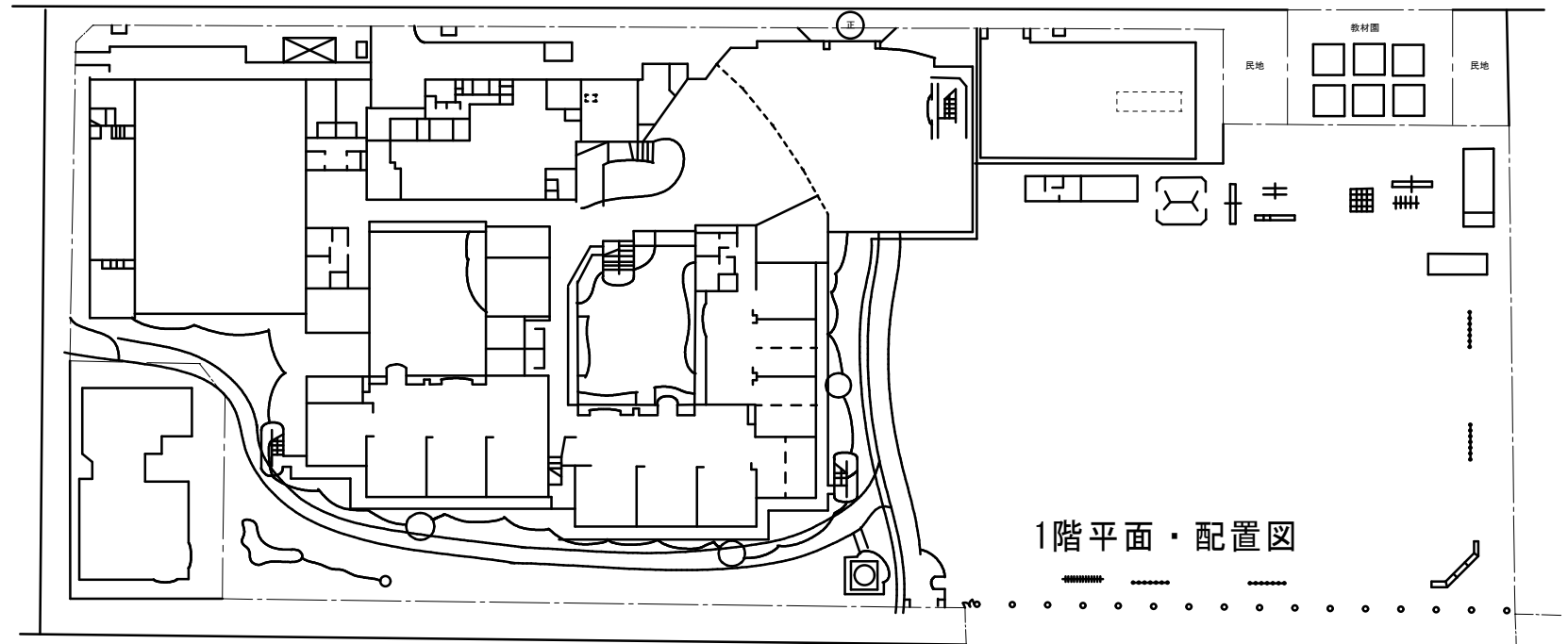


配 置 図



案内図 (S=N. S)

市立富士見小学校  
相模原市中央区富士見2-4-1



1階平面・配置図

富 士 見 小 学 校



SAGAMIHARA

相模原市



修繕名称

市立大野北小学校外3校管理諸室空調設備修繕

縮尺

—

設計年月日

R8. 3

図面名称

特記仕様書・案内図

図面番号

M4-01

機 器 表（改 修 前 ） 撤 去

記 号	名 称	仕 様	電 気 仕 様			設 置 場 所	数 量	備 考 参 考 品 番
			φ	V	kW			
PAC-3	空 調 機	据置型：16馬力相当	3	200	0.15×3	屋外, 室外機置場	1	YNZP450EAN
	（ 室 外 機 ）	冷房能力：45.0kW（JIS条件） 暖房能力：50.0kW（JIS条件）						
		付属品：スプリング防振架台 都市ガス（13A）						
PAC-3-1	空 調 機	天井埋込カセット形 四方向吹出（1.6馬力相当）	1	200	0.045	校長室	1	YZCP45KD
	（ 室 内 機 ）	冷房能力：4.5kW（JIS条件） 暖房能力：5.3kWJIS条件）						
		付属品：リモコン、気化式加湿器、昇降機能付き化粧パネル						
PAC-3-2	空 調 機	天井埋込カセット形 四方向吹出（2.5馬力相当）	1	200	0.045	職員室	4	YZCP71KD
	（ 室 内 機 ）	冷房能力：7.1kW（JIS条件） 暖房能力：8.0Kw（JIS条件）						
		付属品：リモコン、気化式加湿器、昇降機能付き化粧パネル						
PAC-3-3	空 調 機	天井埋込カセット形 四方向吹出（1馬力相当）	1	200	0.045	休憩室1, 2	2	YZCP28KD
	（ 室 内 機 ）	冷房能力：2.8kW（JIS条件） 暖房能力：3.4Kw（JIS条件）						
		付属品：リモコン、昇降機能付き化粧パネル						
	集中リモコン					職員室	1	DCS302C1

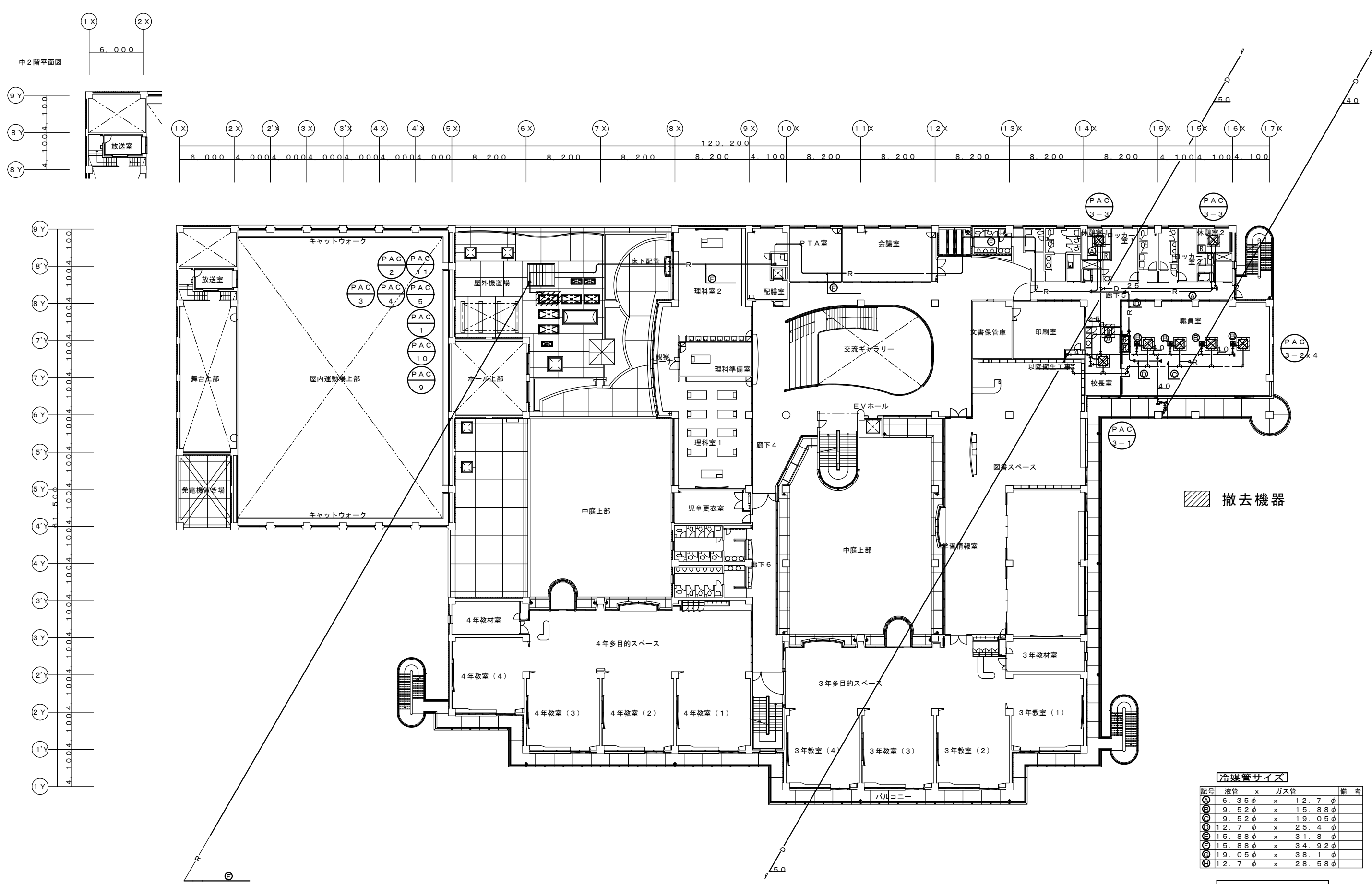
機 器 表（改 修 後 ） 新 設

記 号	名 称	仕 様	電 気 仕 様			設 置 場 所	数 量	備 考 参 考 品 番
			φ	V	kW			
GHP-3	空 調 機	据置型	3	200		屋外, 室外機置場	1	YNZP450L1DB
	（ 室 外 機 ）	冷房能力：45.0kW（JIS条件） 暖房能力：50.0kW（JIS条件）						
		重量：775k g						
		付属品：スプリング防振架台						
GHP-3-1	空 調 機	天井埋込カセット形 四方向吹出（1.6馬力相当）	1	200		校長室	1	YZCP45NA
	（ 室 内 機 ）	冷房能力：4.5kW（JIS条件） 暖房能力：5.0kWJIS条件）						
		付属品：リモコン、昇降機能付き化粧パネル						
GHP-3-2	空 調 機	天井埋込カセット形 四方向吹出（2.5馬力相当）	1	200		職員室	4	YZCP71NA
	（ 室 内 機 ）	冷房能力：7.1kW（JIS条件） 暖房能力：8.0Kw（JIS条件）						
		付属品：リモコン、昇降機能付き化粧パネル						
GHP-3-3	空 調 機	天井埋込カセット形 四方向吹出（1馬力相当）	1	200		休憩室1, 2	2	YZCP28NA
	（ 室 内 機 ）	冷房能力：2.8kW（JIS条件） 暖房能力：3.4Kw（JIS条件）						
		付属品：リモコン、昇降機能付き化粧パネル						
	全熱交換器リモコン					職員室・事務室 校長室	4	BRC1E3

凡 例	（改修前）		
記 号	名 称	仕 様	備 考
——R——	冷媒管	冷媒用断熱材付被覆銅管	屋内一般
——D——	ドレン管	屋内：結露防止層付硬質ポリ塩化ビニル管 屋外：カラー硬質ポリ塩化ビニル管	屋内一般 屋外露出
——  ——	切断箇所		
——	既設管		
<span style="border: 1px solid black; padding: 0 2px;">R</span>	リモコンスイッチ		機器付属品
——//——	リモコン線	EM-CEE 0.75-2C	（MM-A）
——///——	連絡配線	EM-CEE 0.75-2C	天井内コログシ
<span style="border: 1px solid black; padding: 0 2px;">□</span>	ドレントラップ（自封式）		
<span style="display: inline-block; width: 10px; height: 10px; background: repeating-linear-gradient(45deg, transparent, transparent 2px, black 2px, black 4px); border: 1px solid black;"></span>	コア抜き	RC壁貫通処理	
<span style="display: inline-block; width: 10px; height: 10px; background: repeating-linear-gradient(-45deg, transparent, transparent 2px, black 2px, black 4px); border: 1px solid black;"></span> AP	コア抜き	アルミパネル貫通処理	サッシ改修共（建築工事）
<span style="display: inline-block; width: 10px; height: 10px; background: repeating-linear-gradient(-135deg, transparent, transparent 2px, black 2px, black 4px); border: 1px solid black;"></span> B	コア抜き	木ボード貫通処理	
<span style="display: inline-block; width: 10px; height: 10px; background: repeating-linear-gradient(135deg, transparent, transparent 2px, black 2px, black 4px); border: 1px solid black;"></span> 防	コア抜き	区画貫通処理（防火区画貫通耐火部材共）	

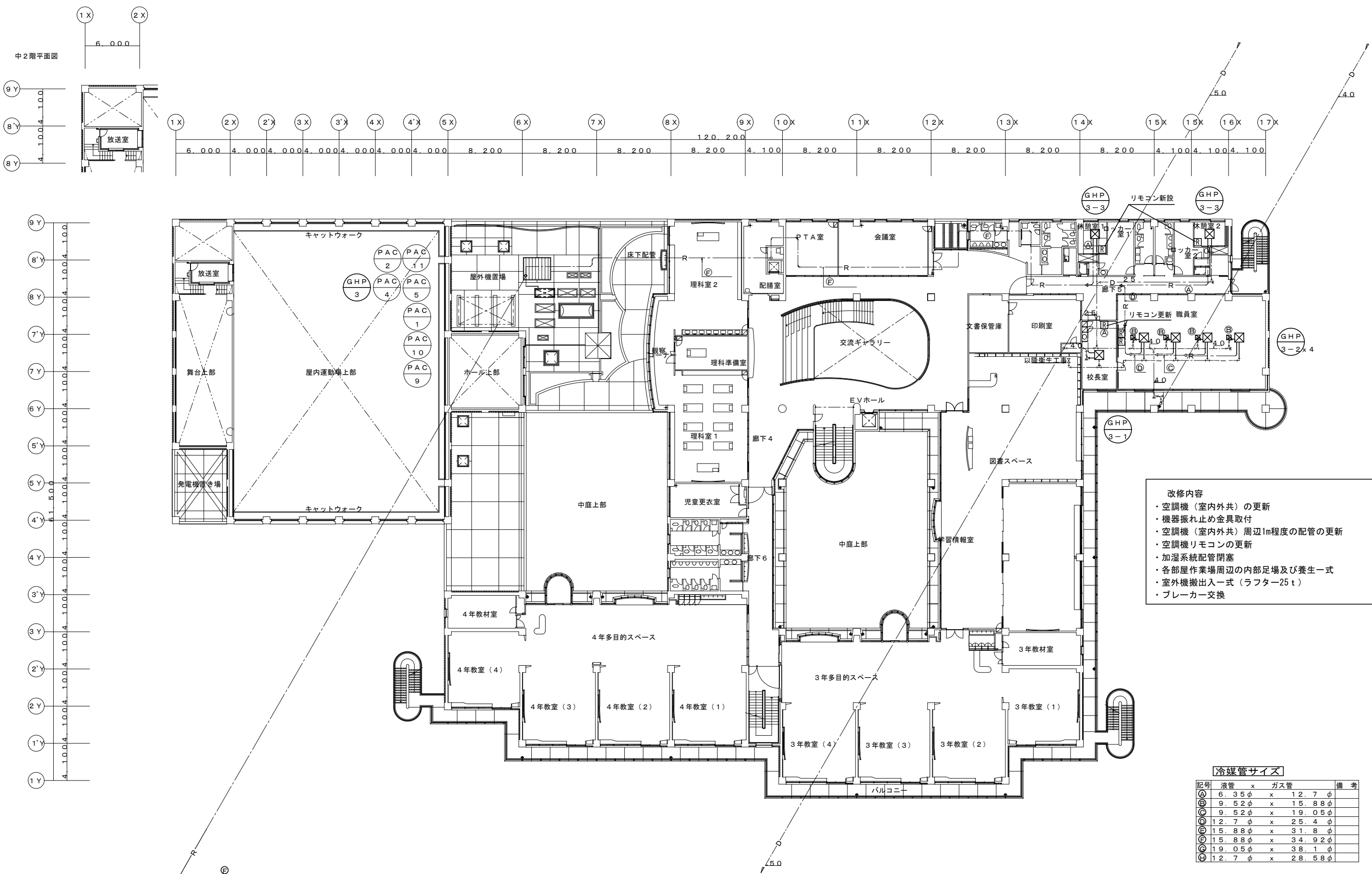
凡 例	（改修後）		
記 号	名 称	仕 様	備 考
——R——	冷媒管	冷媒用断熱材付被覆銅管	屋内一般
——D——	ドレン管	屋内：結露防止層付硬質ポリ塩化ビニル管 屋外：カラー硬質ポリ塩化ビニル管	屋内一般 屋外露出
——  ——	接続箇所		
——	閉塞箇所	プラグ止め	
——	既設管		
<span style="border: 1px solid black; padding: 0 2px;">R</span>	リモコンスイッチ		機器付属品
——//——	リモコン線	EM-CEE 0.75-2C	（MM-A）
——///——	連絡配線	EM-CEE 0.75-2C	天井内コログシ
<span style="border: 1px solid black; padding: 0 2px;">□</span>	ドレントラップ（自封式）		
<span style="display: inline-block; width: 10px; height: 10px; background: repeating-linear-gradient(45deg, transparent, transparent 2px, black 2px, black 4px); border: 1px solid black;"></span>	コア抜き	RC壁貫通処理	
<span style="display: inline-block; width: 10px; height: 10px; background: repeating-linear-gradient(-45deg, transparent, transparent 2px, black 2px, black 4px); border: 1px solid black;"></span> AP	コア抜き	アルミパネル貫通処理	サッシ改修共（建築工事）
<span style="display: inline-block; width: 10px; height: 10px; background: repeating-linear-gradient(-135deg, transparent, transparent 2px, black 2px, black 4px); border: 1px solid black;"></span> B	コア抜き	木ボード貫通処理	
<span style="display: inline-block; width: 10px; height: 10px; background: repeating-linear-gradient(135deg, transparent, transparent 2px, black 2px, black 4px); border: 1px solid black;"></span> 防	コア抜き	区画貫通処理（防火区画貫通耐火部材共）	
<span style="display: inline-block; width: 10px; height: 10px; border: 1px solid black;"></span>	点検口	450角	

富士見小学校



冷媒管サイズ					備考
記号	液管	x	ガス管		
①	6.35φ	x	12.7φ		
②	9.52φ	x	15.88φ		
③	9.52φ	x	19.05φ		
④	12.7φ	x	25.4φ		
⑤	15.88φ	x	31.8φ		
⑥	15.88φ	x	34.92φ		
⑦	19.05φ	x	38.1φ		
⑧	12.7φ	x	28.58φ		

富士見小学校



- 改修内容
- ・空調機（室内外共）の更新
  - ・機器振れ止め金具取付
  - ・空調機（室内外共）周辺1m程度の配管の更新
  - ・空調機リモコンの更新
  - ・加湿系統配管閉塞
  - ・各部屋作業場周辺の内部足場及び養生一式
  - ・室外機搬入一式（ラフター25t）
  - ・ブレーカー交換

冷媒管サイズ				
記号	液管	x	ガス管	備 考
Ⓐ	6.35φ	x	12.7φ	
Ⓑ	9.52φ	x	15.88φ	
Ⓒ	9.52φ	x	19.05φ	
Ⓓ	12.7φ	x	25.4φ	
Ⓔ	15.88φ	x	31.8φ	
Ⓕ	15.88φ	x	34.92φ	
Ⓖ	19.05φ	x	38.1φ	
Ⓗ	12.7φ	x	28.58φ	

富士見小学校



SAGAMIHARA

相模原市

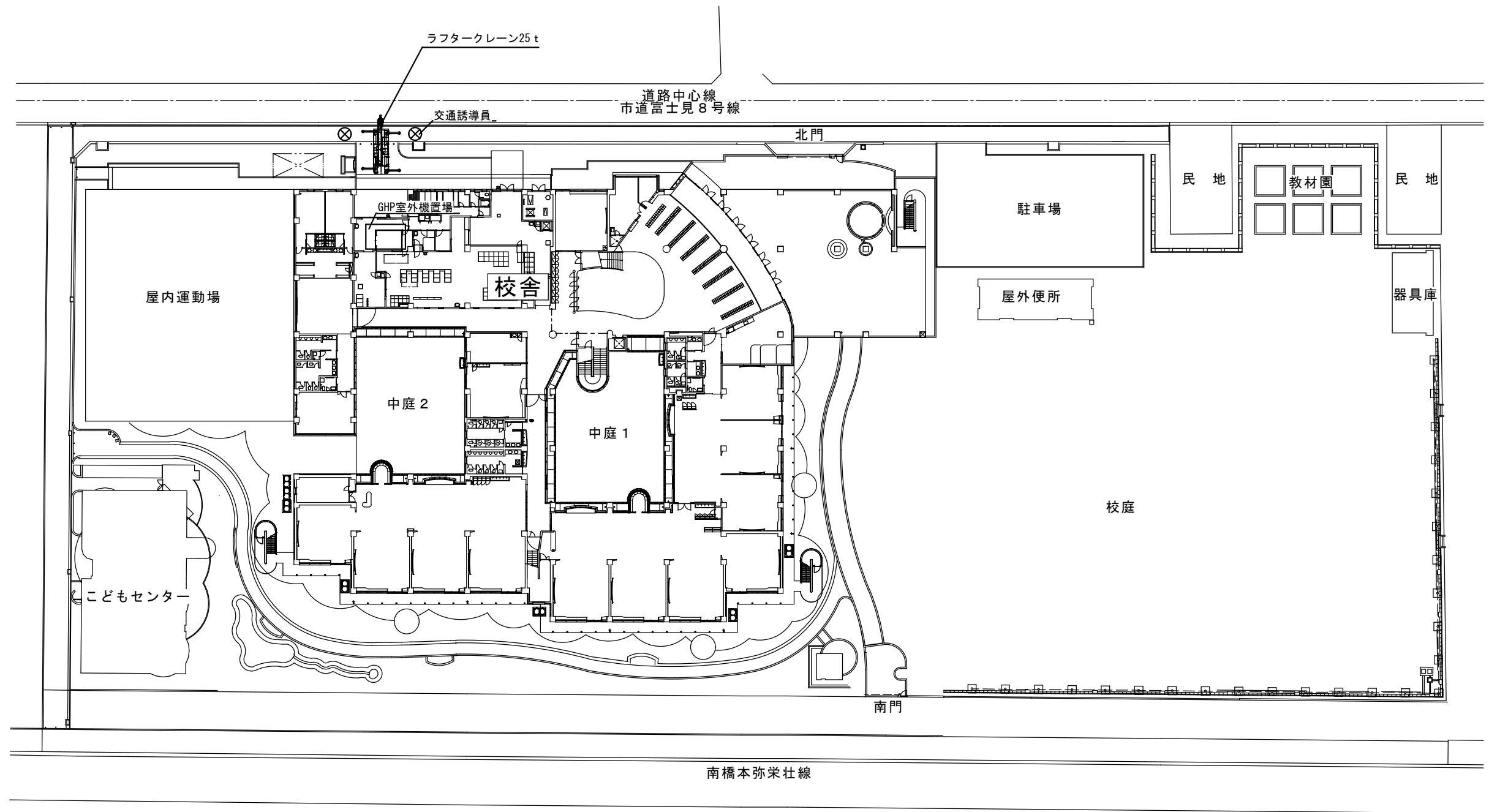


工事名称  
市立大野北小学校外3校管理諸室空調設備修繕


縮尺  
1/200  
設計年月日  
R8.3

図面名称  
2階空調配管平面図（改修後）

図面番号  
M4-04



⊗ 交通誘導員

 ラフタークレーン25 t

富士見小学校



SAGAMIHARA

相模原市



修繕名称

市立大野北小学校外3校管理諸室空調設備修繕

縮尺

—

設計年月日  
R8.3

図面名称

仮設計画図（参考）

図面番号

M4-05