

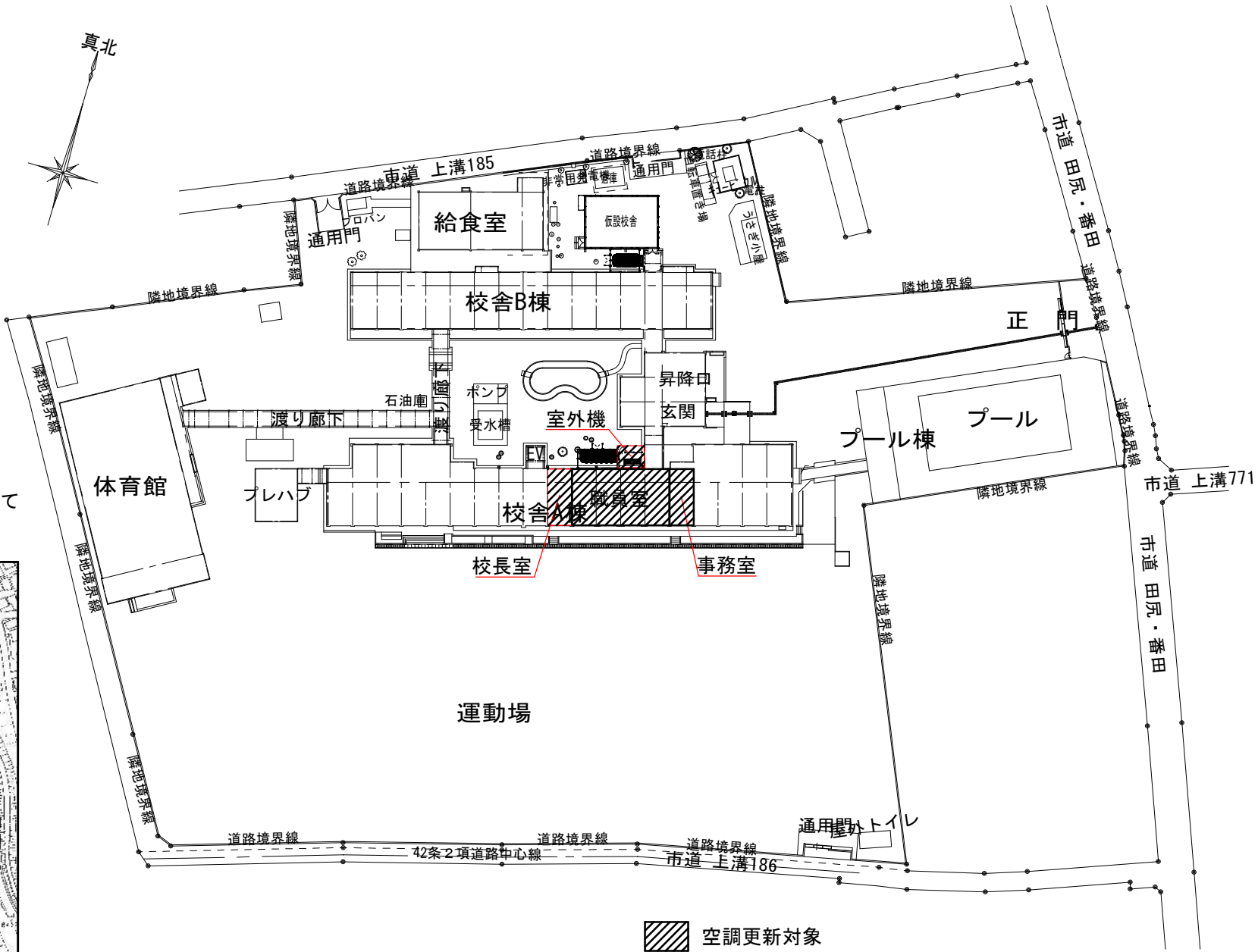
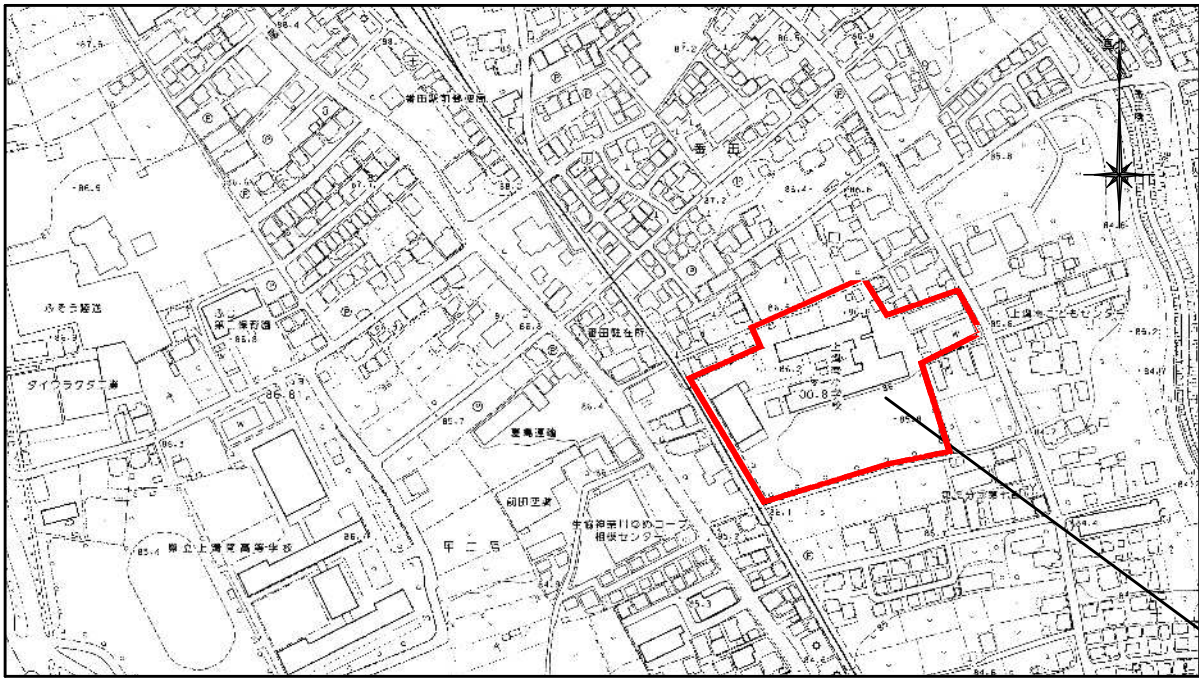
令和 8 年度

市立上溝南小学校外 2 校管理諸室空調設備修繕

図 番	図 面 名 称	縮 尺
M－00	表紙	—
M1－01	特記仕様書・案内図	—
M1－02	機器表	—
M1－03	1 階空調配管平面図（改修前）	1 / 1 0 0
M1－04	1 階空調配管平面図（改修後）	1 / 1 0 0
M2－01	特記仕様書・案内図	—
M2－02	撤去機器表・改修機器表	—
M2－03	各階平面図・改修場所詳細	1 / 1 0 0
M2－04	職員室・事務室・校長室（撤去図面）	1 / 1 0 0
M2－05	職員室・事務室・校長室（新設図面）空調	1 / 1 0 0
M2－06	職員室・事務室・校長室（新設図面）換気	1 / 1 0 0
M3－01	特記仕様書・案内図	—
M3－02	撤去機器表・改修機器表	—
M3－03	管理諸室・室外機置場（改修前）	1 / 1 0 0
M3－04	管理諸室・室外機置場詳細図（改修前）	1 / 1 0 0 ・ 5 0
M3－05	管理諸室・室外機置場詳細図（改修後）	1 / 1 0 0 ・ 5 0

特 機 仕 様 書

- 1・修繕名称：市立上溝南小学校外2校管理諸室空調設備修繕
- 2・修繕場所：市立上溝南小学校：相模原市中央区上溝782-1
- 3・修繕概要：管理諸室（職員室・校長室・事務室）の空調機更新作業
- 4・施工基準：本修繕は、本特記仕様書及び設計図書並びに国土交通省大臣官房官庁営繕部監修、令和7年版 公共建築（改修共）工事標準仕様書（機械設備、電気設備、建築工事編）「同標準図」、「同施工監理指針」による。
- 5・提出物等：修繕着手から完成までに、提出する書類及び図面等は、市担当者の指示に従うこと。
- 6・疑義：仕様書及び設計図に疑義を生じた場合は、市担当者と協議し、その指示に従うこと。
- 7・写真：修繕受注者は着手前、施工中、完成等各施工段階を順序よく、黒板に内容を入れて撮影し、修繕完了時に工程写真及び完成写真を提出すること。
- 8・発生材処理：修繕にて発生した産業廃棄物は法律等に従って適正に処理を行うものとする。
- 9・施工時期：施工時期については児童の長期休暇日等を利用することを想定している。
詳細については学校と協議の上、設定し施工するものとする。
- 10・完成検査：（1）修繕完了後は市担当者立合いの上で、現場の確認を行うものとする。
（2）修繕完成に際して、当該修繕による損害部の復旧及び補修は受注者の負担において完成検査までに完了させる。



所在地：相模原市中央区上溝782-1
(市立上溝南小学校)

〔注記〕

修繕において使用する水及び電気は、原則として学校敷地内の水道・電気施設を使用することはできない。
やむを得ず学校地内の水道・電気施設を使用する場合は、使用量計測用メーターを設置すること。

〔学校敷地内を車両が通行する場合に遵守すべきこと〕

- ・学校敷地内はハザードランプ点滅して最徐行をおこなうこと。
- ・登下校の時間や休み時間においては、原則として出入りは行わないこと。
- ・2人以上で車両通行する場合は、1人が車両から降りて先導すること。
- ・1人で車両通行する場合は、原則として事前に学校内にいる人に連絡を入れ先導してもらうこと。
- ・敷地内の駐車スペースより車両通行を開始する前には、車両周辺の前後左右の確認を行うこと。

市立上溝南小学校



SAGAMIHARA

相模原市



修繕名称

市立上溝南小学校外2校管理諸室空調設備修繕

縮尺

—

設計年月日

R8.3

図面名称

特記仕様書・案内図

図面番号

M1-01

機 器 表（ 改 修 前 ）

記 号	名 称	仕 様	電 気 仕 様			設 置 場 所	数 量	備 考 参 考 品 番
			φ	V	kW			
ac-1	空 調 機	据置型：22.5馬力相当	3	200		屋外, 室外機置場	1	RXYP630L+RXE10L
	（ 室 外 機 ）	冷房能力：63.0kW（JIS条件） 暖房能力：71.0kW（JIS条件）						
		重量：371 k g						
		付属品：防振ゴムパット						
ac-1-1	空 調 機	天井埋込カセット形 四方向吹出（2.5馬力相当）	1	200	0.03	職員室	4	FXYP71L
	（ 室 内 機 ）	冷房能力：7.1kW（JIS条件） 暖房能力：8.0kWJIS条件）						
		付属品：リモコン						
ac-1-2	空 調 機	天井埋込カセット形 四方向吹出（2.5馬力相当）	1	200	0.03	事務室	1	FXYP71L
	（ 室 内 機 ）	冷房能力：7.1kW（JIS条件） 暖房能力：8.0Kw（JIS条件）						
		付属品：リモコン						
ac-1-3	空 調 機	天井埋込カセット形 四方向吹出（2.8馬力相当）	1	200	0.045	校長室	1	FXYP80L
	（ 室 内 機 ）	冷房能力：8.0kW（JIS条件） 暖房能力：9.0Kw（JIS条件）						
		付属品：リモコン						
HEX-1	全 熱 交 換 器	天井埋込型：加湿器付	1	200		職員室 事務室 校長室	2 1 1	VAM250PM

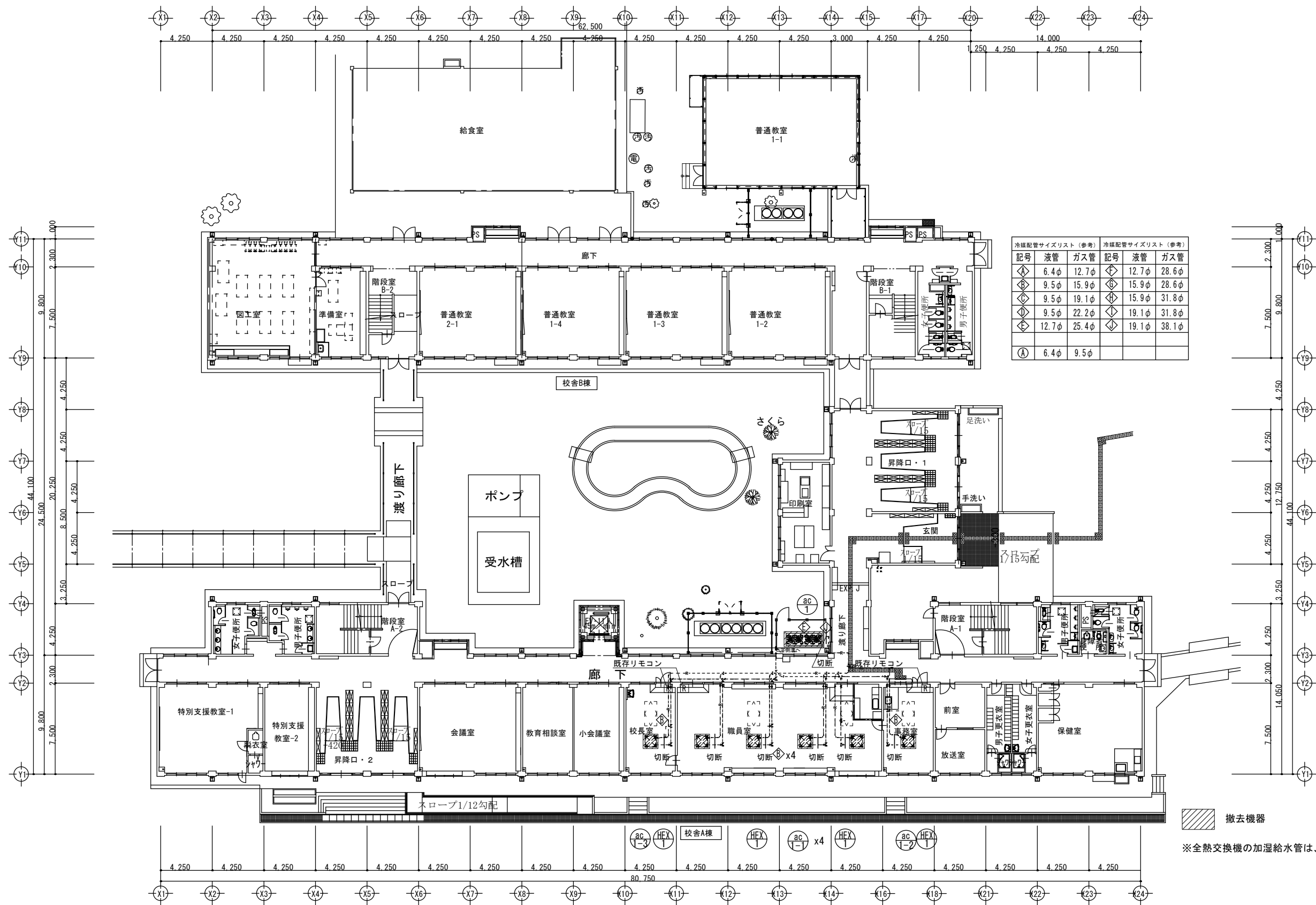
機 器 表（ 改 修 後 ）

記 号	名 称	仕 様	電 気 仕 様			設 置 場 所	数 量	備 考 参 考 品 番
			φ	V	kW			
AC-1	空 調 機	据置型	3	200		屋外, 室外機置場	1	RQYP615FC
	（ 室 外 機 ）	冷房能力：63.0kW（JIS条件） 暖房能力：69.0kW（JIS条件）						
		重量：348 k g						
		付属品：防振ゴムパット						
AC-1-1	空 調 機	天井埋込カセット形 四方向吹出（2.5馬力相当）	1	200		職員室	4	FXYP71NB
	（ 室 内 機 ）	冷房能力：7.1kW（JIS条件） 暖房能力：8.0kWJIS条件）						
		付属品：リモコン、その他付属品						
AC-1-2	空 調 機	天井埋込カセット形 四方向吹出（2.5馬力相当）	1	200		事務室	1	FXYP71NB
	（ 室 内 機 ）	冷房能力：7.1kW（JIS条件） 暖房能力：8.0Kw（JIS条件）						
		付属品：リモコン、その他付属品						
AC-1-3	空 調 機	天井埋込カセット形 四方向吹出（2.8馬力相当）	1	200		校長室	1	FXYP80NB
	（ 室 内 機 ）	冷房能力：8.0kW（JIS条件） 暖房能力：9.0Kw（JIS条件）						
		付属品：リモコン、その他付属品						
	全熱交換器リモコン					職員室・事務室 校長室	4	BRC1E3

※空調更新後、全熱交換器との連動運転は不要
※空調機器のみ更新配管は再利用

凡 例	（改修前）		
記 号	名 称	仕 様	備 考
——R——	冷媒管	冷媒用断熱材付被覆銅管	屋内一般
——D——	ドレン管	屋内：結露防止層付硬質ポリ塩化ビニル管 屋外：カラー硬質ポリ塩化ビニル管	屋内一般 屋外露出
—— ——	切断箇所		
——	既設管		
R	リモコンスイッチ		機器付属品
——//——	リモコン線	EM-CEE 0.75-2C	（MM-A）
——///——	連絡配線	EM-CEE 0.75-2C	天井内コロガシ
☒	ドレントラップ（自封式）		
▨	コア抜き	RC壁貫通処理	
▨ AP	コア抜き	アルミパネル貫通処理	サッシ改修共（建築工事）
▨ B	コア抜き	木ボード貫通処理	
▨ 防	コア抜き	区画貫通処理（防火区画貫通耐火部材共）	

凡 例	（改修後）		
記 号	名 称	仕 様	備 考
——R——	冷媒管	冷媒用断熱材付被覆銅管	屋内一般
——D——	ドレン管	屋内：結露防止層付硬質ポリ塩化ビニル管 屋外：カラー硬質ポリ塩化ビニル管	屋内一般 屋外露出
—— ——	接続箇所		
—— ——	閉塞箇所	プラグ止め	
——	既設管		
R	リモコンスイッチ		機器付属品
——//——	リモコン線	EM-CEE 0.75-2C	（MM-A）
——///——	連絡配線	EM-CEE 0.75-2C	天井内コロガシ
☒	ドレントラップ（自封式）		
▨	コア抜き	RC壁貫通処理	
▨ AP	コア抜き	アルミパネル貫通処理	サッシ改修共（建築工事）
▨ B	コア抜き	木ボード貫通処理	
▨ 防	コア抜き	区画貫通処理（防火区画貫通耐火部材共）	
◻	点検口	450角	



冷媒配管サイズリスト (参考)			冷媒配管サイズリスト (参考)		
記号	液管	ガス管	記号	液管	ガス管
◇	6.4φ	12.7φ	◇	12.7φ	28.6φ
◇	9.5φ	15.9φ	◇	15.9φ	28.6φ
◇	9.5φ	19.1φ	◇	15.9φ	31.8φ
◇	9.5φ	22.2φ	◇	19.1φ	31.8φ
◇	12.7φ	25.4φ	◇	19.1φ	38.1φ
①	6.4φ	9.5φ			

撤去機器

※全熱交換機の加湿給水管は、バルブ以降撤去後、閉塞。

市立上溝南小学校



SAGAMIHARA

相模原市



修繕名称

市立上溝南小学校外2校管理諸室空調設備修繕

縮尺
1/100

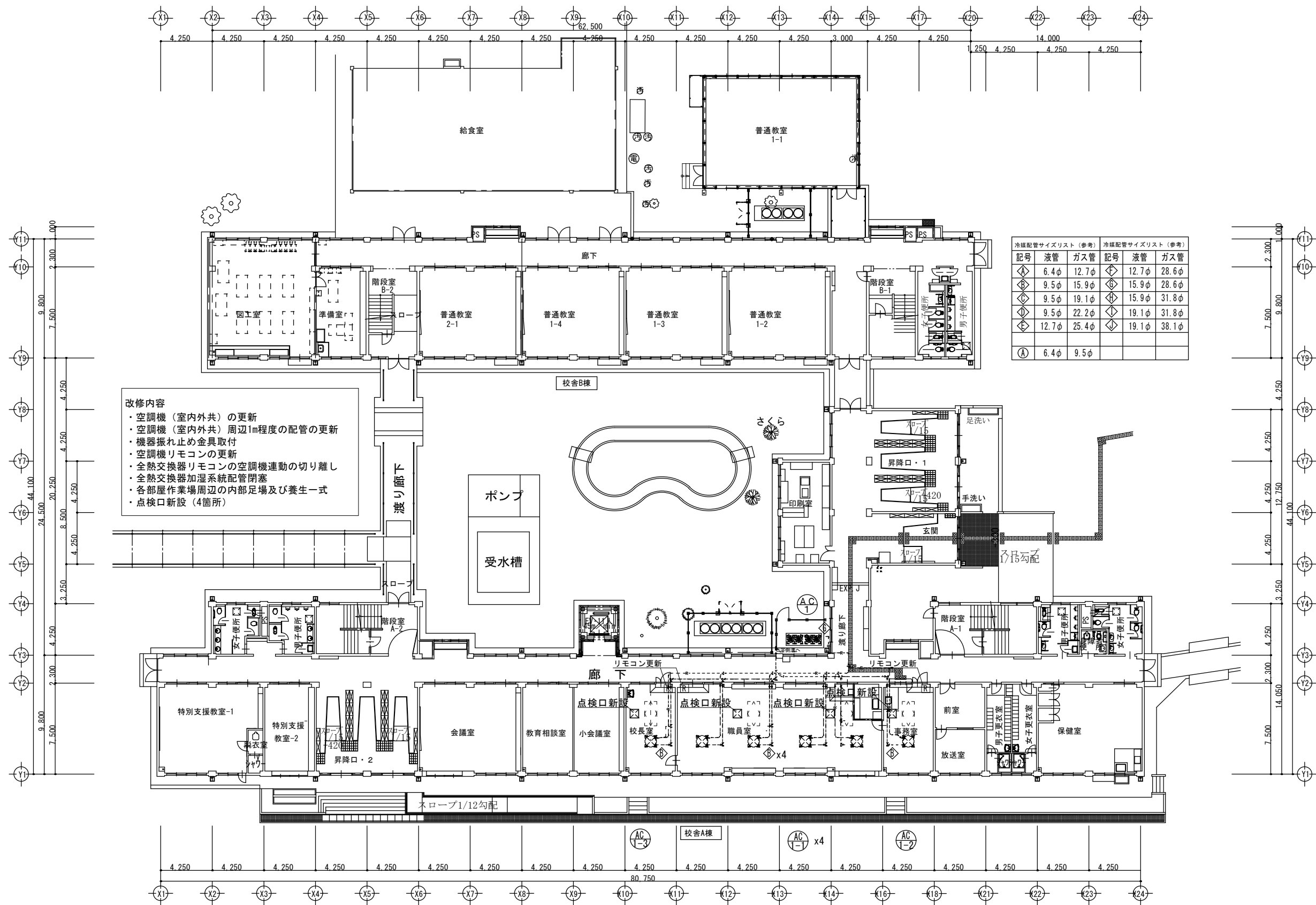
設計年月日
R8.3

図面名称

1階空調配管平面図（改修前）

図面番号

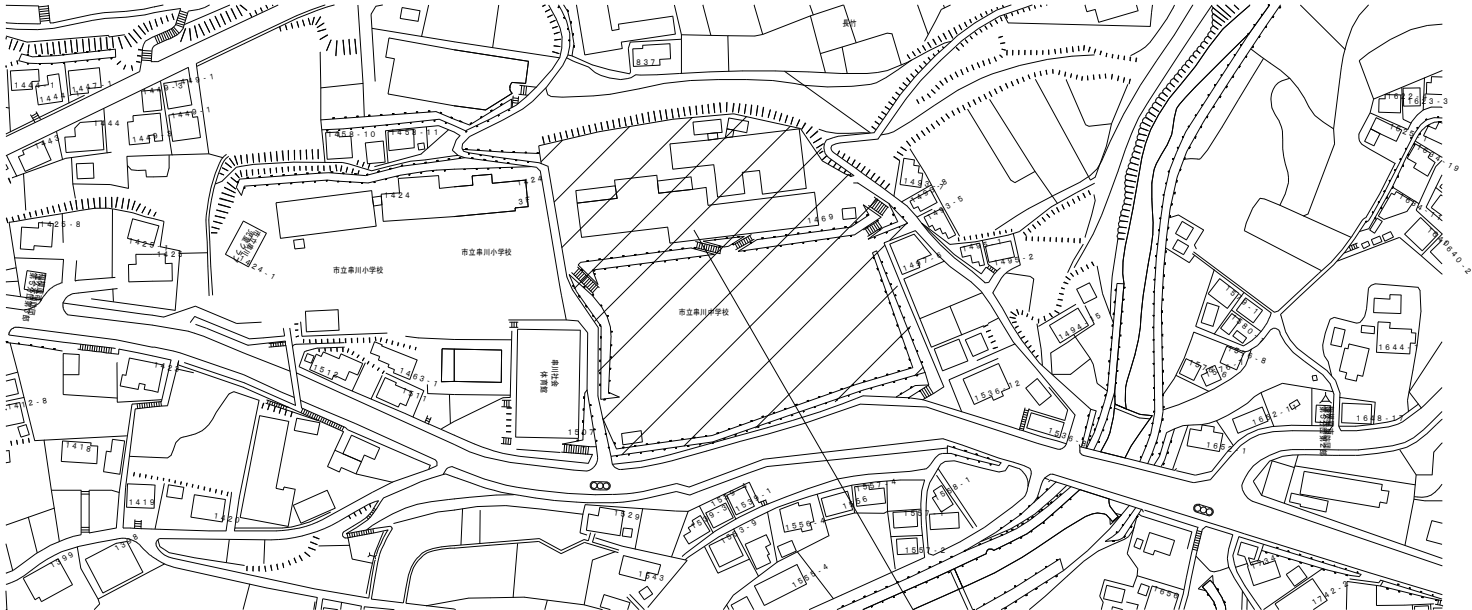
M1-03



市立上溝南小学校

特 機 仕 様 書

- 1・修繕名称 : 市立上溝南小学校外2校管理諸室空調設備修繕
- 2・修繕場所 : 市立串川中学校：相模原市緑区長竹1469
- 3・修繕概要 : 管理諸室（職員室・校長室・事務室）の空調機更新作業
- 4・施工基準 : 本修繕は、本特記仕様書及び設計図書並びに国土交通省大臣官房官庁営繕部監修、
令和7年版 公共建築（改修共）工事標準仕様書（機械設備、電気設備、建築工事編）
「同標準図」、「同施工監理指針」による。
- 5・提出物等 : 修繕着手から完成までに、提出する書類及び図面等は、市担当者の指示に従うこと。
- 6・疑 義 : 仕様書及び設計図に疑義を生じた場合は、市担当者と協議し、その指示に従うこと。
- 7・写 真 : 修繕受注者は着手前、施工中、完成等各施工段階を順序よく、黒板に内容を入れて
撮影し、修繕完了時に工程写真及び完成写真を提出すること。
- 8・発生材処理 修繕にて発生した産業廃棄物は法律等に従って適正に処理を行うものとする。
- 9・施工時期 : 施工時期については生徒の長期休暇日等を利用することを想定している。
詳細については学校と協議の上、設定し施工するものとする。
- 10・完成検査 : （1）修繕完了後は市担当者立合いの上で、現場の確認を行うものとする。
 （2）修繕完成に際して、当該修繕による損害部の復旧及び補修は受注者の負担において
 完成検査までに完了させる。



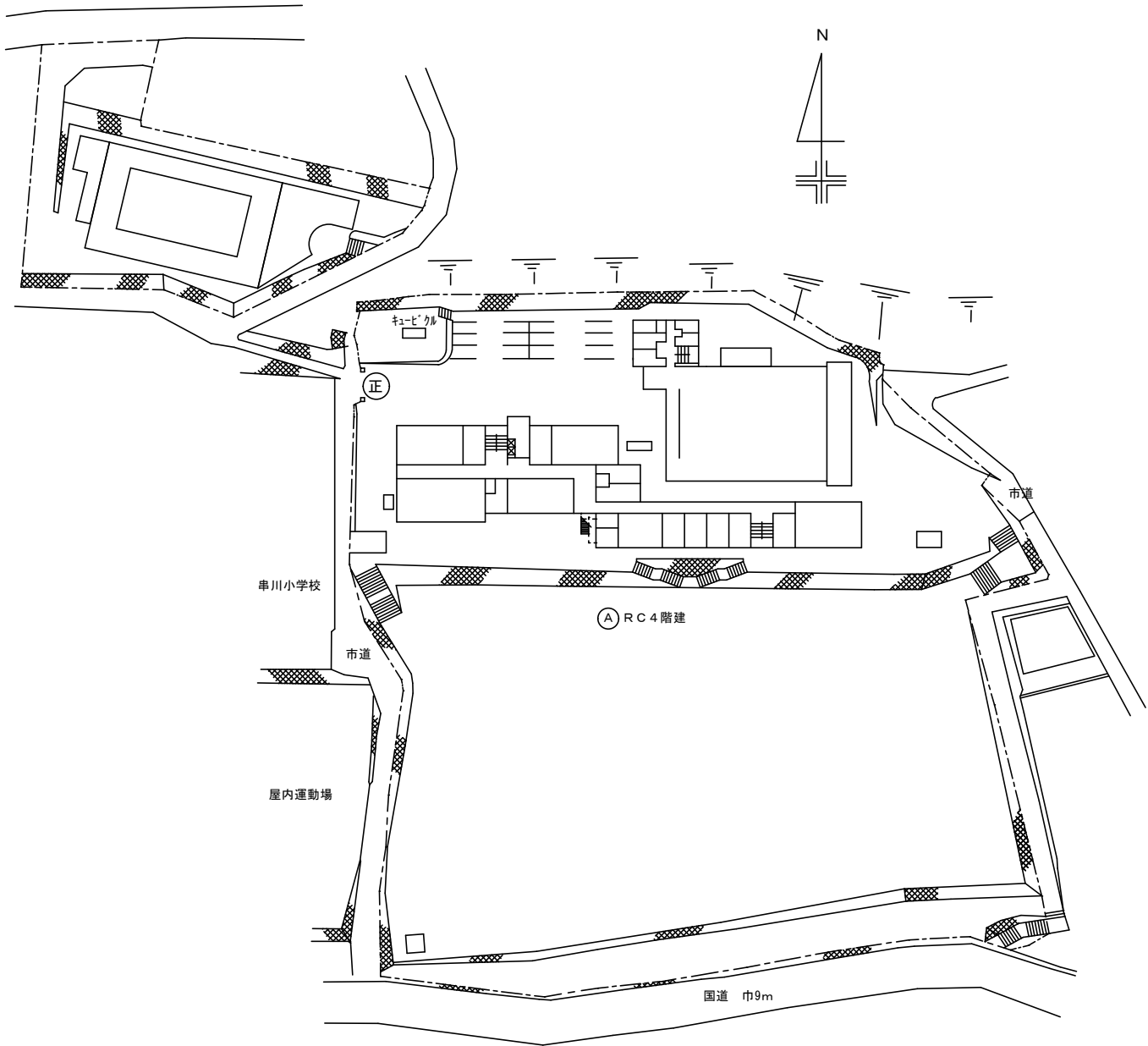
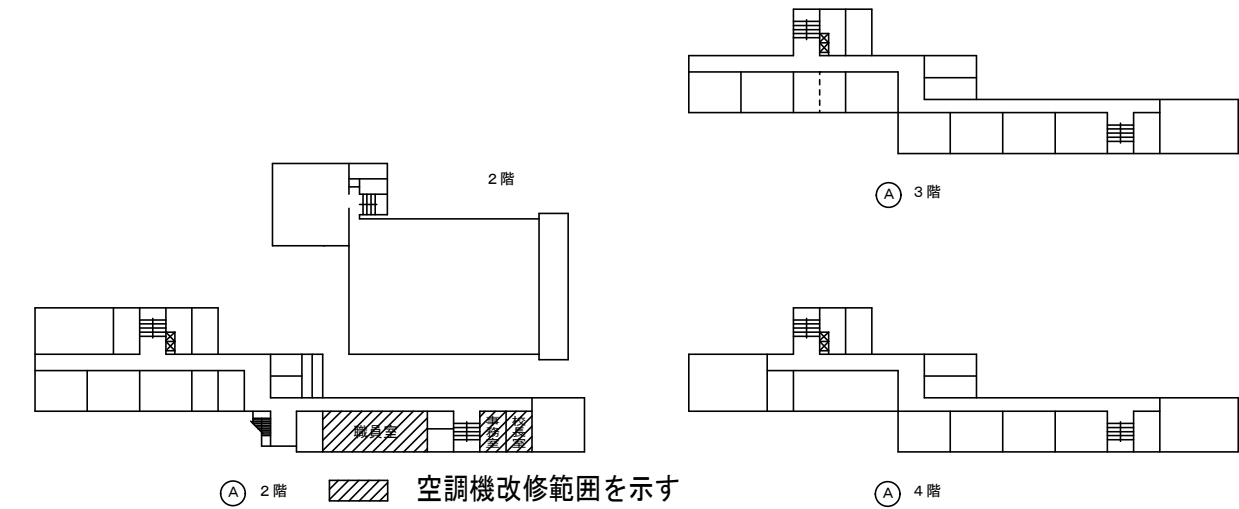
市立串川中学校
相模原市緑区長竹1469

（注記）

修繕において使用する水及び電気は、原則として学校敷地内の水道・電気施設を使用することはできない。
やむを得ず学校地内の水道・電気施設を使用する場合は、使用量計測用メーターを設置すること。

（学校敷地内を車両が通行する場合に遵守すべきこと）

- ・学校敷地内はハザードランプ点滅して最徐行をおこなうこと。
- ・登下校の時間や休み時間においては、原則として出入りは行わないこと。
- ・2人以上で車両通行する場合は、1人が車両から降りて先導すること。
- ・1人で車両通行する場合は、原則として事前に学校内にいる人に連絡を入れ先導してもらうこと。
- ・敷地内の駐車スペースより車両通行を開始する前には、車両周辺の前後左右の確認を行うこと。



市立串川中学校



SAGAMIHARA

相模原市



修繕名称

市立上溝南小学校外2校管理諸室空調設備修繕

縮尺

—

設計年月日

R8. 3

図面名称

特記仕様書・案内図

図面番号

M2-01

撤去空調機器表



[illegible]

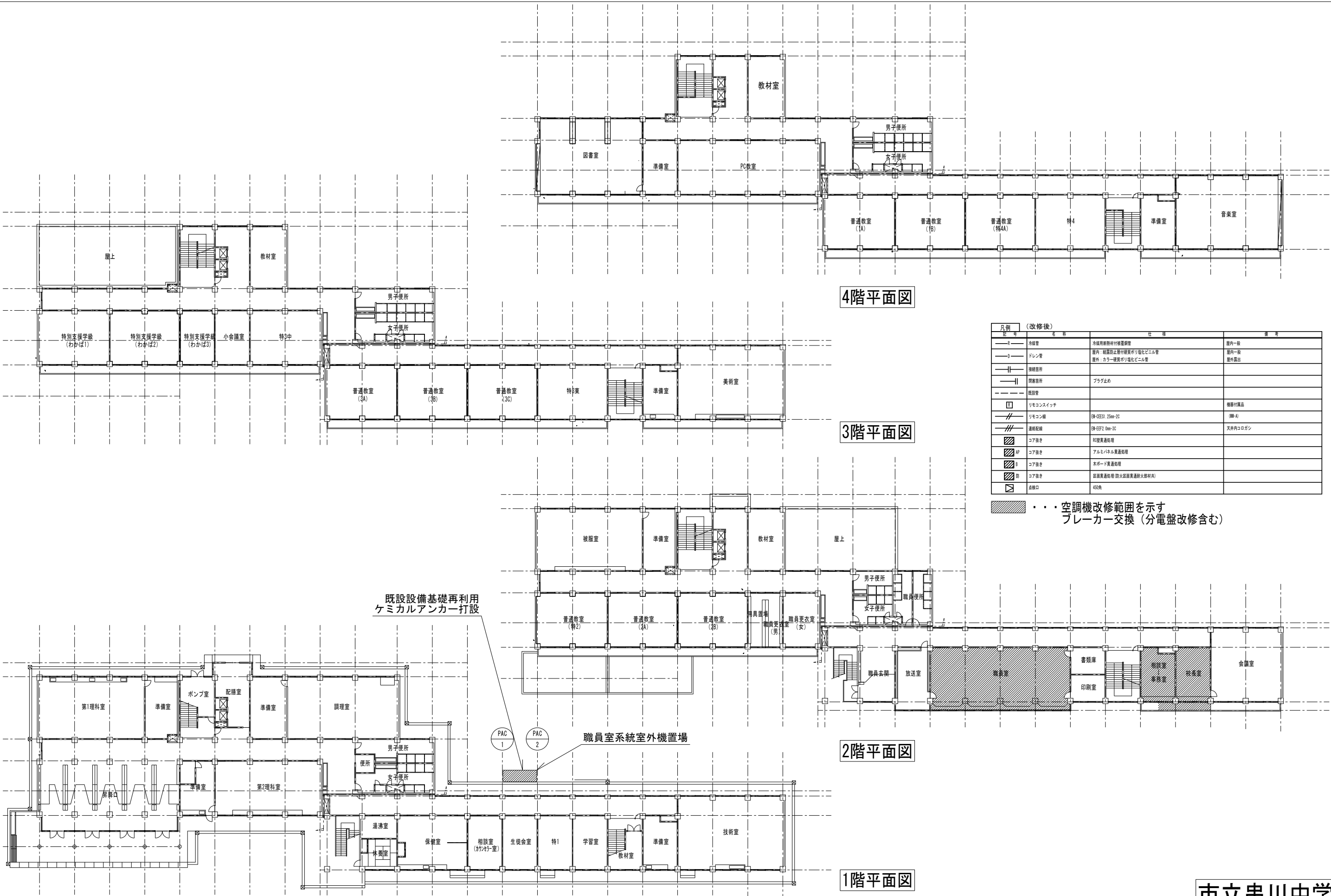
改修空調機器表

[illegible]

[注記]・室外機は防振ゴム敷とする。

市立串川中学校

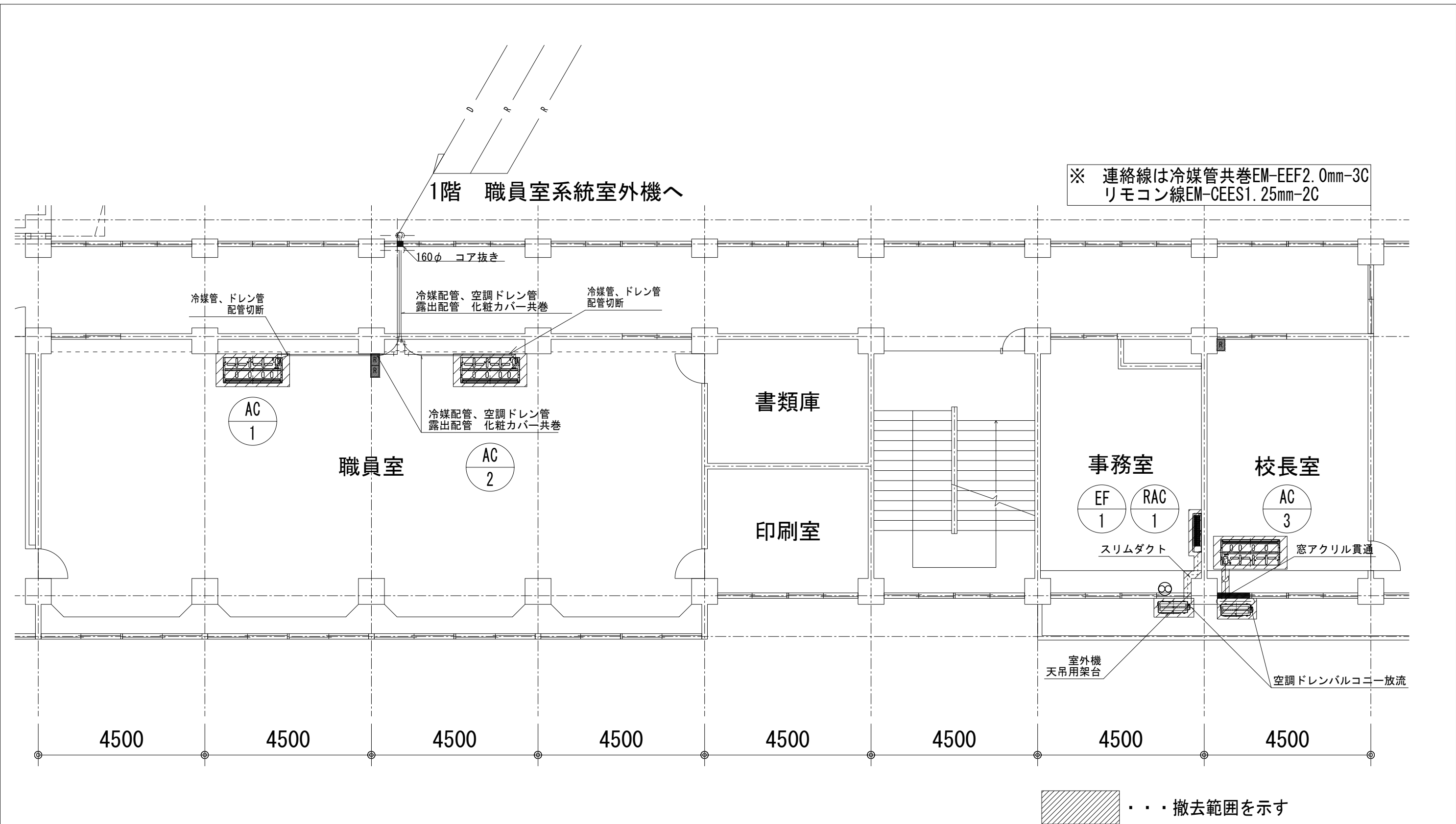
 <div>SAGAMIHARA</div> <div>相模原市</div>	 <div>修繕名称</div> <div>市立上溝南小学校外2校管理諸室空調設備修繕</div>	縮尺	図面名称	図面番号
		<div>—</div> <div>設計年月日</div> <div>R8. 3</div>	撤去機器表・改修機器表	M2-02



凡例	改修後	仕 様	備 考
—●—	冷媒管	冷媒用断熱材付保温銅管	屋内一般
—○—	ドレン管	屋内：経路防止層付硬質ポリ塩化ビニル管 屋外：カラー硬質ポリ塩化ビニル管	屋内一般 屋外露出
—■—	接続箇所		
—□—	閉塞箇所	プラグ止め	
—●—	既設管		
□	リモコンスイッチ		機器付属品
—■—	リモコン線	2W-GES31 25mm-2C	(100V-A)
—■—	連絡配線	2W-GES2 9mm-3C	天井内コロガシ
■	コア抜き	80壁貫通処理	
■	コア抜き	アルミパネル貫通処理	
■	コア抜き	木ボード貫通処理	
■	コア抜き	区画貫通処理(防火区画貫通部大断材内)	
□	点検口	450角	

■■■■ ・・・空調機改修範囲を示す
ブレーカー交換（分電盤改修含む）

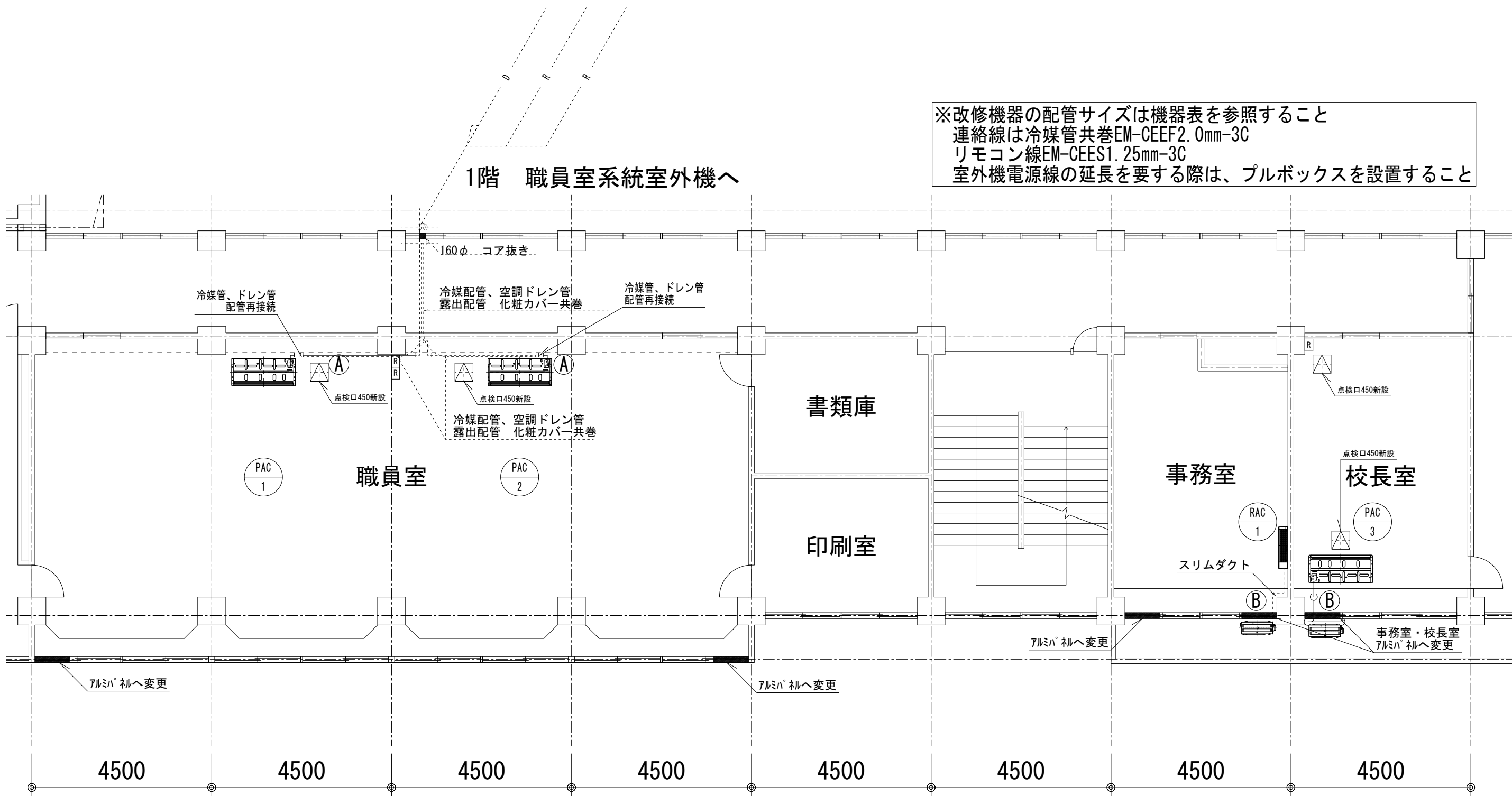
市立串川中学校



市立串川中学校

※改修機器の配管サイズは機器表を参照すること
連絡線は冷媒管共巻EM-CEEF2.0mm-3C
リモコン線EM-CEES1.25mm-3C
室外機電源線の延長を要する際は、プルボックスを設置すること

1階 職員室系統室外機へ



- Ⓐ 液管 9.5φ ガス管 15.9φ
Ⓑ 液管 6.4φ ガス管 12.7φ

市立串川中学校



SAGAMIHARA

相模原市



修繕名称

市立上溝南小学校外2校管理諸室空調設備修繕

縮尺

1/100

図面名称

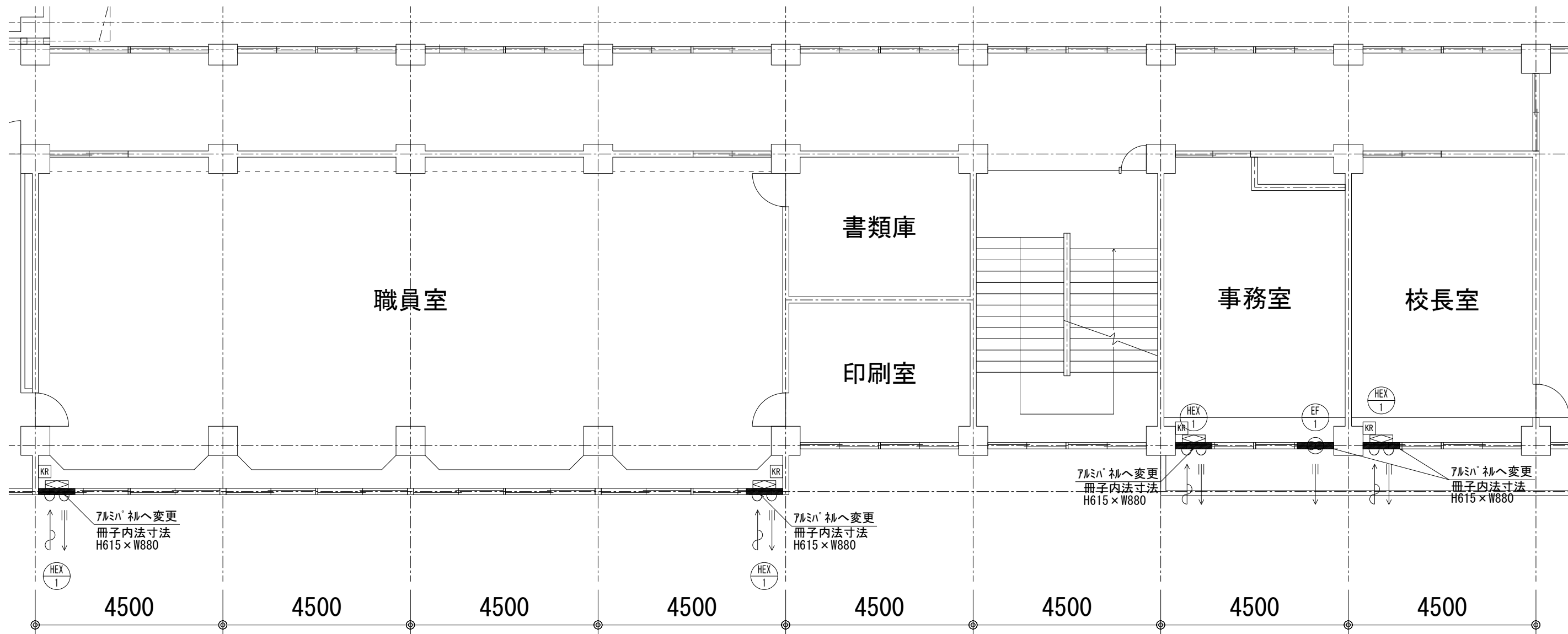
職員室・事務室・校長室（改修図面）空調

図面番号

M2-05

設計年月日

R8. 3



※冊子内法寸法は参考のため、再度計測すること
HEX1 100Vコンセント新設

市立串川中学校



SAGAMIHARA

相模原市



修繕名称

市立上溝南小学校外2校管理諸室空調設備修繕

縮尺

1/100

設計年月日

R8. 3

図面名称

職員室・事務室・校長室（改修図面）換気

図面番号

M2-06

特 機 仕 様 書

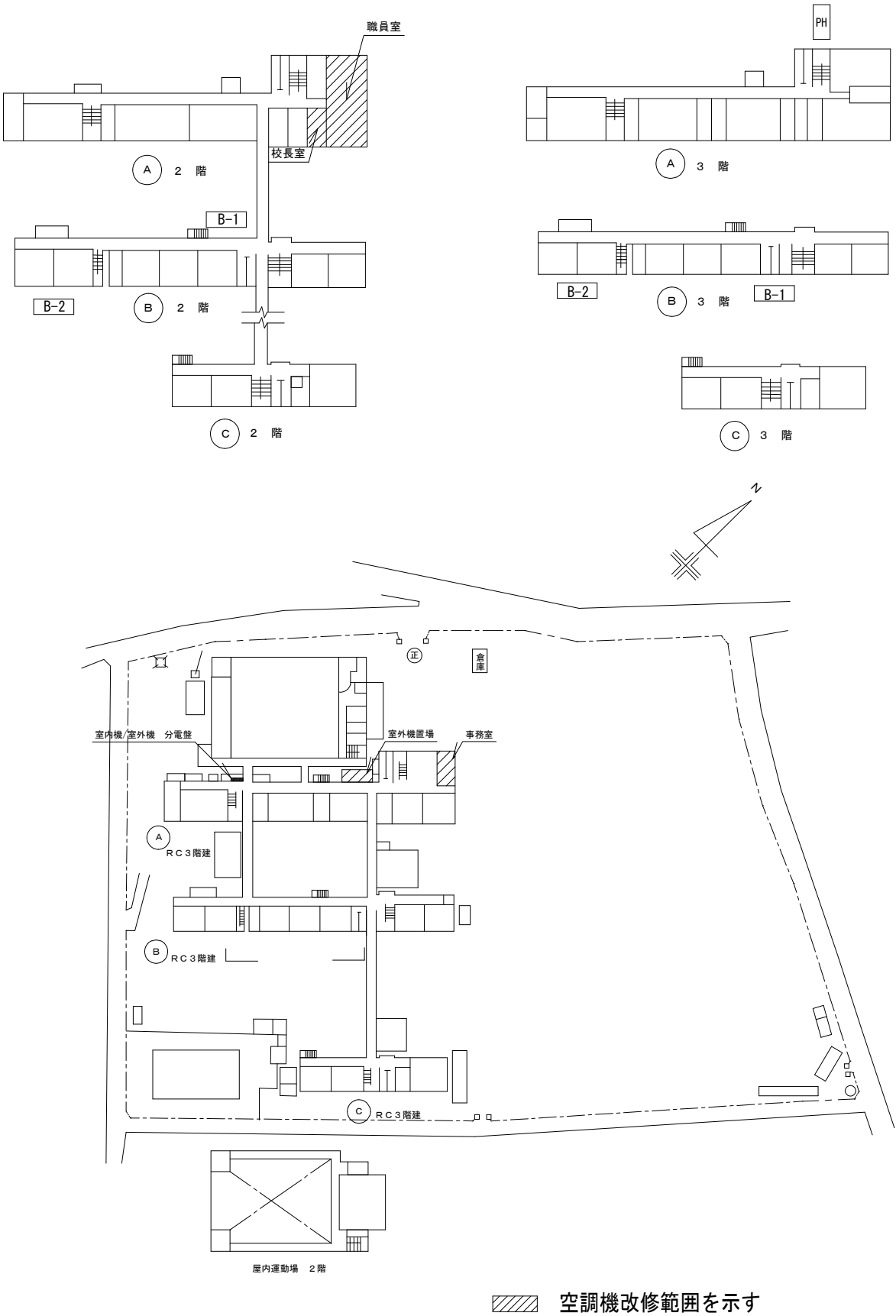
- 1・修繕名称　： 市立上溝南小学校外2校管理諸室空調設備修繕
- 2・修繕場所　： 市立田名中学校：相模原市中央区田名5250-1
- 3・修繕概要　： 管理諸室（職員室・校長室・事務室）の空調機更新作業
- 4・施工基準　： 本修繕は、本特記仕様書及び設計図書並びに国土交通省大臣官房官庁営繕部監修、令和7年版　公共建築（改修共）工事標準仕様書（機械設備、電気設備、建築工事編）「同標準図」、「同施工監理指針」による。
- 5・提出物等　： 修繕着手から完成までに、提出する書類及び図面等は、市担当者の指示に従うこと。
- 6・疑　　義　： 仕様書及び設計図に疑義を生じた場合は、市担当者と協議し、その指示に従うこと。
- 7・写　　真　： 修繕受注者は着手前、施工中、完成等各施工段階を順序よく、黒板に内容を入れて撮影し、修繕完了時に工程写真及び完成写真を提出すること。
- 8・発生材処理　修繕にて発生した産業廃棄物は法律等に従って適正に処理を行うものとする。
- 9・施工時期　： 施工時期については生徒の長期休暇日等を利用することを想定している。
詳細については学校と協議の上、設定し施工するものとする。
- 10・完成検査　： （1）修繕完了後は市担当者立合いの上で、現場の確認を行うものとする。
（2）修繕完成に際して、当該修繕による損害部の復旧及び補修は受注者の負担において完成検査までに完了させる



市立田名中学校
相模原市中央区田名5250-1

〔注記〕

- 修繕において使用する水及び電気は、原則として学校敷地内の水道・電気施設を使用することはできない。
やむを得ず学校地内の水道・電気施設を使用する場合は、使用量計測用メーターを設置すること。
関連工事が想定されるため、修繕時期については事前に学校及び監督員と打合せすること。
- 〔学校敷地内を車両が通行する場合に遵守すべきこと〕
- ・学校敷地内はハザードランプ点滅して最徐行をおこなうこと。
 - ・登下校の時間や休み時間においては、原則として出入りは行わないこと。
 - ・2人以上で車両通行する場合は、1人が車両から降りて先導すること。
 - ・1人で車両通行する場合は、原則として事前に学校内にいる人に連絡を入れ先導してもらうこと。
 - ・敷地内の駐車スペースより車両通行を開始する前には、車両周辺の前後左右の確認を行うこと。



空調機改修範囲を示す

市立田名中学校



SAGAMIHARA

相模原市



修繕名称

市立上溝南小学校外2校管理諸室空調設備修繕

縮尺

—

設計年月日

R8. 3

図面名称

特記仕様書・案内図

図面番号

M3-01

修繕概要

空調機器の更新作業を行う。
冷媒配管・ドレン配管は接続部のみ更新すること。（直近1m程度）※保温補修共
電源・連絡線・リモコン線は取外し、再接続とする。
室外機用ブレーカーを更新すること。
据付後、試運転調整を実施すること。
機器撤去及び回収したフロンガスは適切に処理すること。


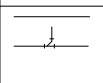
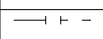
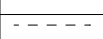

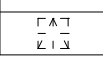
機器表（改修前）

記 号	名 称	仕 様	電 気 仕 様			設 置 場 所		数 量	備 考
			相	V	Kw				
PAC-1	空 調 機 (室外機)	ビル用マルチ空調室外機	3	200		屋外	室外機置場	1	コンクリート基礎(建築工事)
		冷房能力：56.0Kw 暖房能力：63.0Kw 消費電力(冷房)			17.68				
		送風機：(0.35W+0.35W) 圧縮機出力：(6.7W+6.7W) (暖房)			17.12				
		防振ゴムパット その他附属品共							
AC-1A	空 調 機 (室内機)	天吊り形室内機（ビル用マルチ） 消費電力(冷房)	1	200	0.13	1階	事務室×1	5	
		冷房能力：11.2Kw 暖房能力：12.5Kw (暖房)			0.12	2階	職員室×4		
		送風機：0.12W フィルター付・防振吊金物 ワイヤレスリモコン×1 共							
AC-1B	空 調 機 (室内機)	天吊り形室内機（ビル用マルチ）加温器組込型 消費電力(冷房)	1	200	0.05	2階	校長室	1	
		冷房能力：7.1Kw 暖房能力：8.0Kw (暖房)			0.04				
		送風機：0.12W フィルター付・防振吊金物 ワイヤレスリモコン×1 共							

機器表（既設再利用）

HEX-1	全熱交換器	天井埋込加湿付ダクトタイプ（空調機運動タイプ）	1	100		2F	職員室	2	24時間換気は1台のみ
		250φ×750m ³ /h×80pa 弱運転による24時間換気		(強)	355w				
		給排気グリル（消音型）×2・SUSパイプフード×2		(弱)	300w				
		フィルター・コントロールスイッチ共							
HEX-2	全熱交換器	天井埋込加湿付ダクトタイプ（空調機運動タイプ）	1	100		1F	事務室	1	
		150φ×240m ³ /h×50pa		(強)	150w				
		弱運転による24時間換気		(弱)	63w				
		給排気グリル（消音型）×2・SUSパイプフード×2 フィルター・コントロールスイッチ共							

凡 例（改修前）

図示記号	名 称	管 種	備 考
	冷 媒 管	・ 空調用断熱材被覆銅管	屋内一般
			室内外機連絡線共巻
	排 水 管 (ド レ ン 管)	・ 硬質塩化ビニル管 VP	屋内一般
		・ カラー硬質塩化ビニル管 VP	屋外一般
	切 断 箇 所		
	既 設 管		
	リモコンスイッチ	・ R：エアコン用 ・KR：全熱交換器用	機器付属品
	点 検 口	・ 450角(既設)	

注記


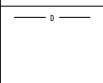
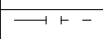


既存天井上げはロックウール化粧吸音板張り（DR）
既存屋外保温仕上げはステンレス製

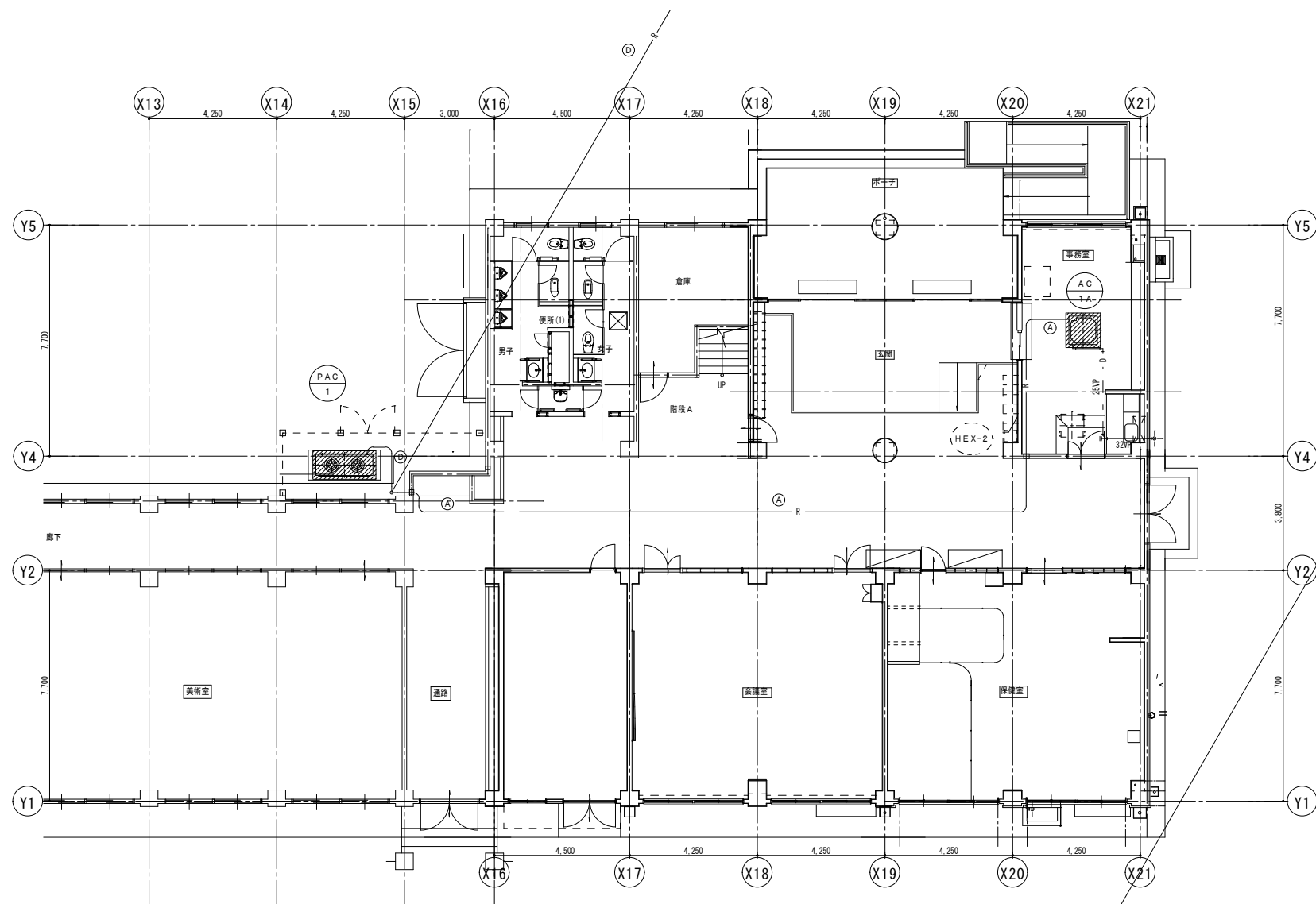
機器表（改修後）

記 号	名 称	仕 様	電 気 仕 様			設 置 場 所		数 量	備 考
			相	V	Kw				
EHP-1	空 調 機 (室外機)	ビル用マルチ空調室外機	3	200		屋外	室外機置場	1	RQVP560FC（ダイキン） コンクリート再利用（ケミカルアンカー）
		冷房能力：56.0Kw 暖房能力：63.0Kw							
		送風機：(0.72×2) 圧縮機出力：(16.5×1)							
		付属品：防振ゴム							
EHP-1-1	空 調 機 (室内機)	天井埋め込み型カセット形 四方向吹出（4.0馬力相当）	1	200	0.187	2階	職員室×4	4	FXYP112NB（ダイキン）
		冷房能力：11.2Kw 暖房能力：12.5Kw							
		付属品：運転リモコン・液晶ワイヤード							
EHP-1-2	空 調 機 (室内機)	天井埋め込み型カセット形 四方向吹出（4.0馬力相当）	1	200	0.187	1階	事務室	1	FXYP112NB（ダイキン）
		冷房能力：11.2Kw 暖房能力：12.5Kw							
		付属品：運転リモコン・液晶ワイヤード							
EHP-1-3	空 調 機 (室内機)	天井埋め込み型カセット形 四方向吹出（4.0馬力相当）	1	200	0.072	2階	校長室	1	FXYP71NB（ダイキン）
		冷房能力：7.1Kw 暖房能力：8.0Kw							
		付属品：運転リモコン・液晶ワイヤード							

※空調更新後、全熱交換器との運動運転は不要
空調機器のみ更新し、配管は再利用とする

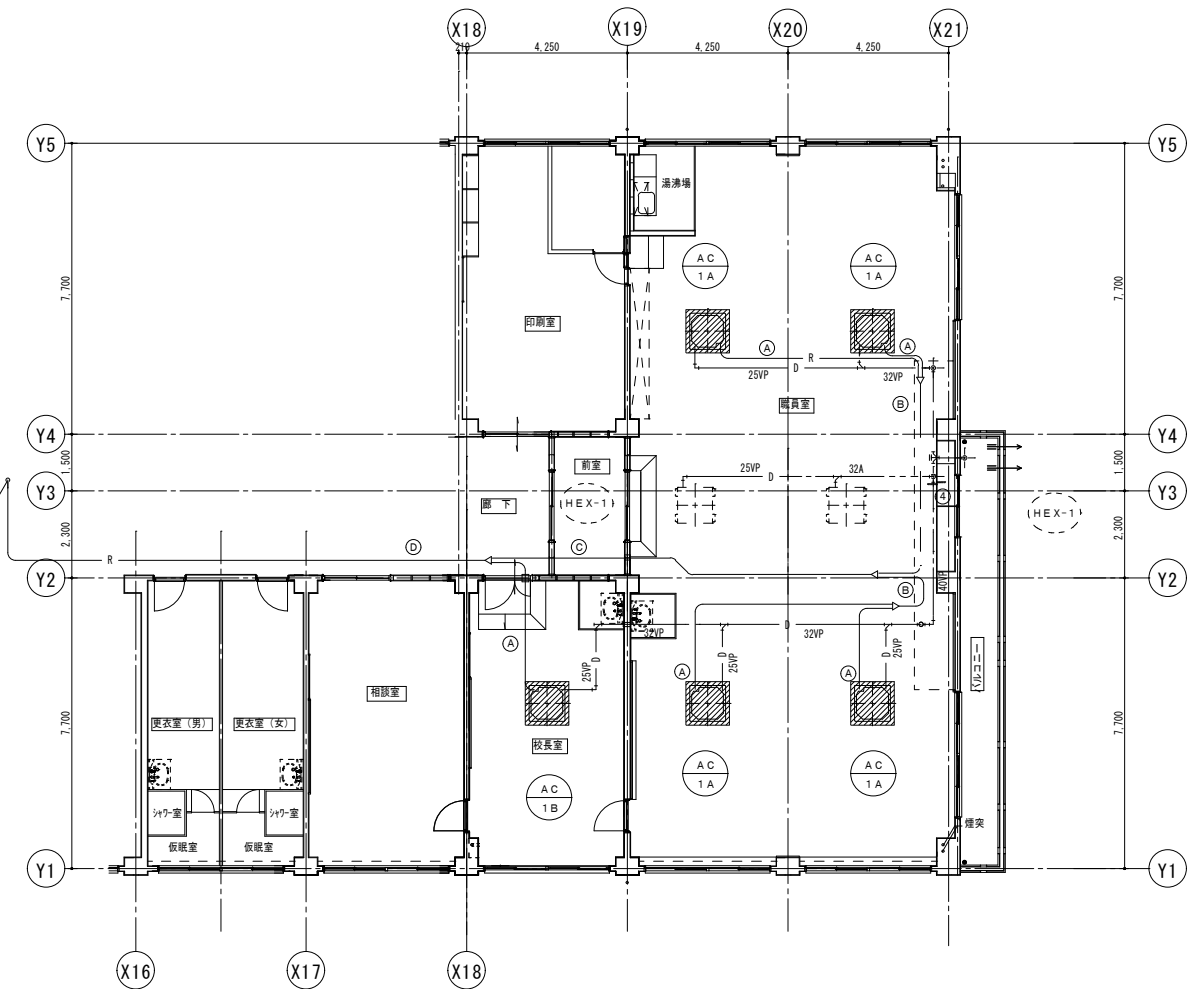
凡 例（改修後）

図示記号	名 称	管 種	備 考
	冷 媒 管	・ 空調用断熱材被覆銅管	屋内一般
			室内外機連絡線共巻
	ド レ ン 管	・ 結露防止層付硬質ポリ塩化ビニル管	屋内一般
		・ カラー硬質ポリ塩化ビニル管	屋外一般
	切 断 箇 所		
	リモコンスイッチ	・ AR：エアコン用 ・KR：全熱交換器用	機器付属品
	点 検 口	・ 450角(既設)	



- ・室内機/室外機 分電盤位置M-01 参照
- ・ブレーカー交換 (分電盤改修含)

1 階平面図 S=1/100



2 階平面図 S=1/100

撤去機器を示す

冷暖配管口径表					
番号	液 管	ガス管	番号	液 管	ガス管
①	9.5φ	15.9φ	③	12.7φ	28.6φ
②	9.5φ	19.1φ	④	15.9φ	28.6φ

※空調室内外連絡線は冷媒管共巻きとする。

市立田名中学校



SAGAMIHARA

相模原市



修繕名称

市立上溝南小学校外2校管理諸室空調設備修繕

縮尺

1/100

設計年月日

R8. 3

図面名称

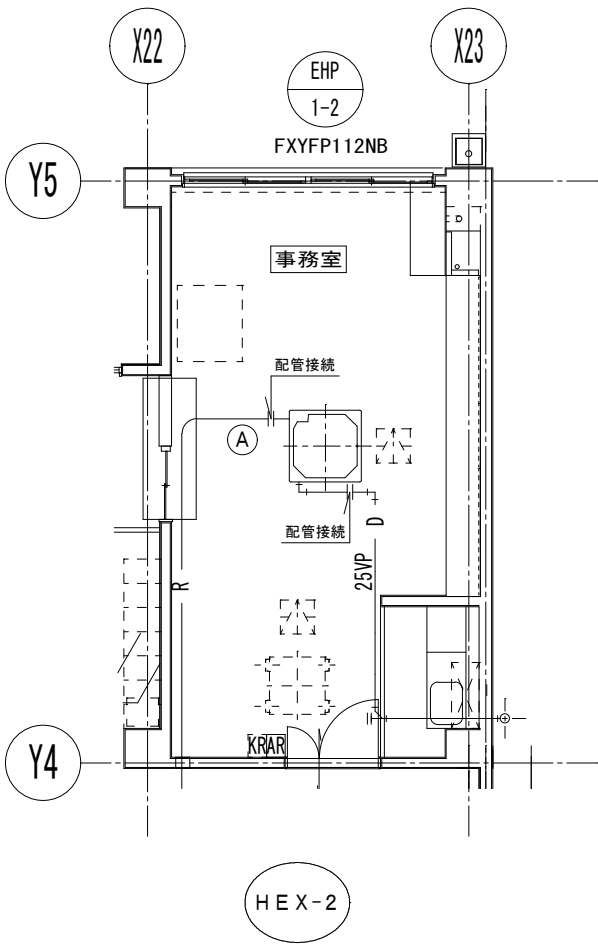
管理諸室・室外機置場
(改修前)

図面番号

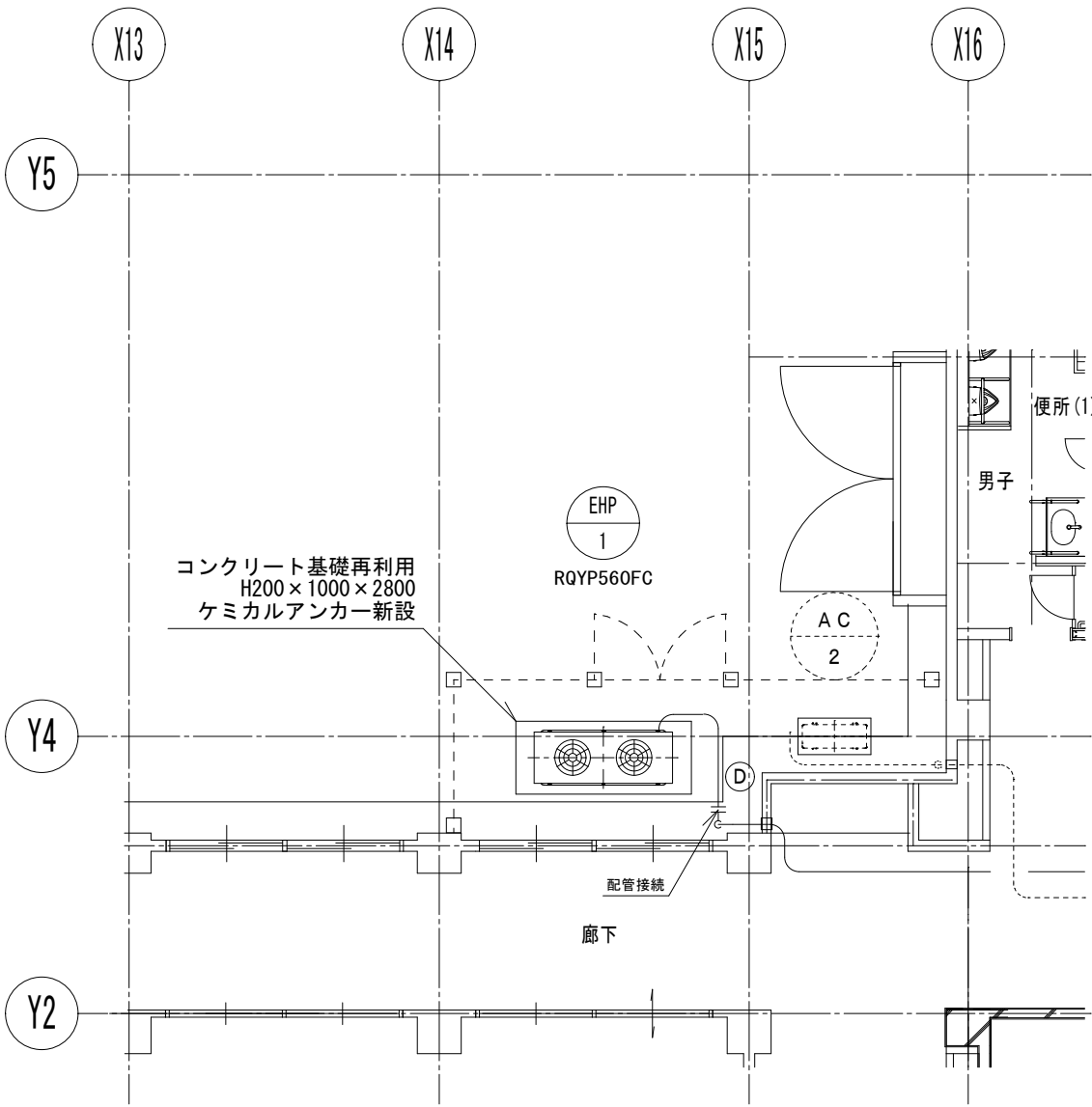
M3-03

冷媒配管口径表					
番号	液 管	ガス管	番号	液 管	ガス管
(A)	9.5φ	15.9φ	(C)	12.7φ	28.6φ
(B)	9.5φ	19.1φ	(D)	15.9φ	28.6φ

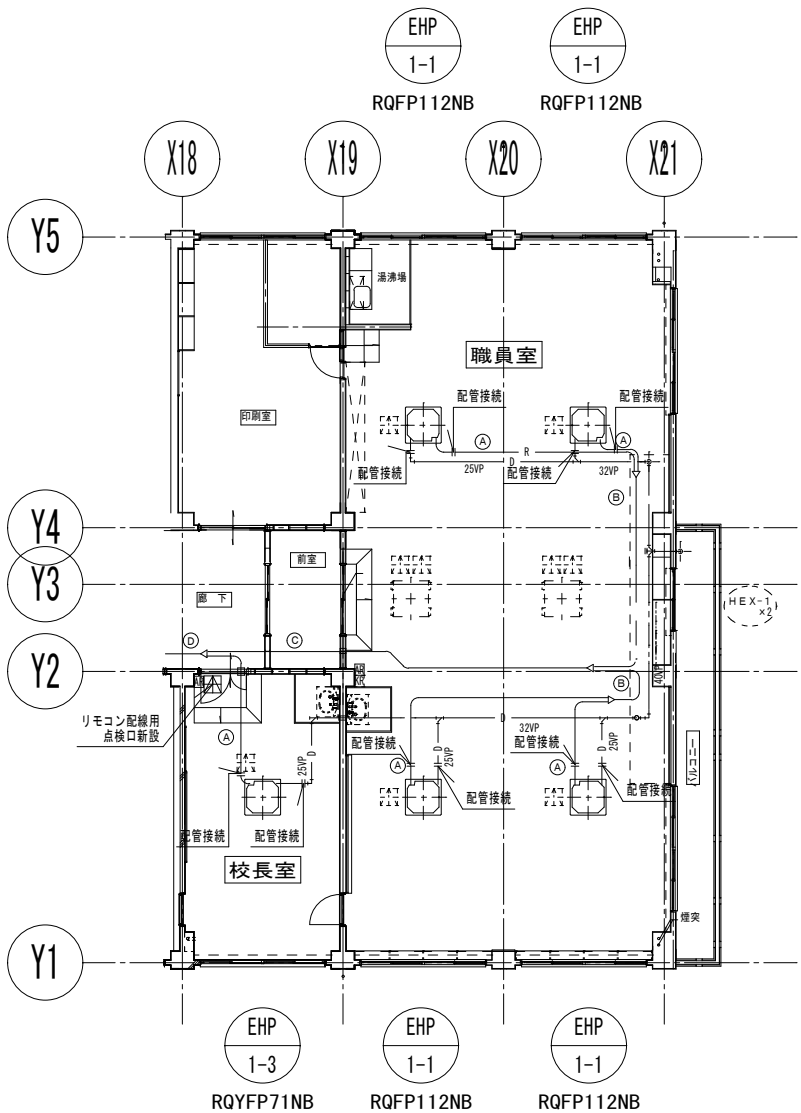
※既存配管ルート及びサイズは改修前 M-03 を参照すること
連絡線は冷媒管 共巻2.0mm×2C
リモコン線は1.25mm×2C
室外機電源線の延長を要する際は、プルボックスを設置し
プルボックス内にて接続すること



1階事務室詳細図 S=1/50



1階室外機置場詳細図 S=1/50



・全熱交換器用の運転リモコン新設

2階職員室詳細図 S=1/100